



**HAKKARI ÜNİVERSİTESİ**  
**LİSANSÜSTÜ EĞİTİM ENSTİTÜSÜ**  
**2024 YILI FAALİYET RAPORU**

**OCAK 2025**

## İÇİNDEKİLER

<b>BİRİM YÖNETİCİ SUNUŞU</b> .....	<b>ii</b>
<b>I- GENEL BİLGİLER</b> .....	<b>1</b>
<b>A- Misyon ve Vizyon</b> .....	<b>1</b>
<b>B- Yetki Görev ve Sorumlulukları</b> .....	<b>1</b>
<b>C- Birime İlişkin Bilgiler</b> .....	<b>3</b>
1- Teşkilat Yapısı.....	<b>4</b>
2- Fiziksel Yapı .....	<b>5</b>
3- Bilgi ve Teknolojik Kaynaklar .....	<b>5</b>
4- İnsan Kaynakları .....	<b>7</b>
5- Sunulan Hizmetler .....	<b>8</b>
6- Yönetim ve İç Kontrol Sistemi .....	<b>8</b>
<b>II- AMAÇ ve HEDEFLER</b> .....	<b>9</b>
<b>A- Birim Amaç ve Hedefleri</b> .....	<b>9</b>
<b>III- FAALİYETLERE İLİŞKİN BİLGİ VE DEĞERLENDİRMELER</b> .....	<b>9</b>
<b>A- Mali Bilgiler</b> .....	<b>9</b>
<b>B- Performans Bilgileri</b> .....	<b>11</b>
<b>IV- KURUMSAL KABİLİYET ve KAPASİTENİN DEĞERLENDİRİLMESİ</b> .....	<b>11</b>
<b>A- Üstünlükler</b> .....	<b>11</b>
<b>B- Zayıflıklar</b> .....	<b>12</b>
<b>C- Değerlendirme</b> .....	<b>12</b>
<b>D- Öneri ve Tedbirler</b> .....	<b>13</b>

## BİRİM YÖNETİCİSİ SUNUŞU

Hakkari Üniversitesi Lisansüstü Eğitim Enstitüsü'nün misyonu; yerelden evrensel uzanan değerler ışığında, bilimsel gelişmelere katkıda bulunan tez çalışmaları yoluyla bölgesel-ulusal-uluslararası nitelikteki araştırma problemlerine somut çözüm önerileri sunmayı ve ülkemizin araştırma kapasitesini geliştirmeyi hedefleyen; bilim insanı adayları olan öğrencilerimizin, alanlarında özgün ve nitelikli araştırma yapabilecek bilgi, beceri ve yetkinlik sahibi bireyler olarak yetişmelerini amaçlayan; bilgi üretme fonksiyonunu sürdürürken bir yandan da etik ilkeleri önceleyen, şeffaf ve hesap verebilir bir yönetim anlayışına sahip bir kurum olmaktır. Enstitümüz, nitelikli araştırmalar yoluyla özgün bilgi, yaklaşım ve yöntemler üreterek bölgemizin, ülkemizin ve dünyanın ihtiyaç duyduğu, bilim dünyasında rekabet gücüne sahip, girişimci ve yenilikçi alan uzmanları yetiştirmeyi kendisine vizyon olarak belirlemiştir.

Hakkari Üniversitesi 22.05.2008 tarih ve 5765 Sayılı Yükseköğretim Kurumları Teşkilatı Kanununda ve Yükseköğretim Kurumları Öğretim Elemanlarının Kadroları Hakkında Kanun Hükmünde Kararname ile Genel Kadro ve Usulü Hakkında Kanun Hükmünde Kararnameye Ekli Cetvellerde Değişiklik Yapılmasına Dair Kanunun 99'uncu maddesi ile Fen Bilimleri Enstitüsü ve Sosyal Bilimler Enstitüsü adıyla kurulan Enstitüler, 16 Haziran 2020 tarih ve 31157 Sayılı Resmi Gazetede Cumhurbaşkanlığının kararı ile adı ve bağlantısı değiştirilerek Lisansüstü Eğitim Enstitüsü adıyla Hakkari Üniversitesi Rektörlüğü'ne bağlanmıştır.

Enstitümüz bünyesinde 2024 yılı boyunca 2 doktora, 19 tezli yüksek lisans programı, 3 tezli 2. Öğretim ve 3 tezsiz 2. Öğretim yüksek lisans programı ile misyonu ve vizyonu doğrultusunda çalışmalarına devam etmiş; tezlerini başarı ile tamamlayan 54 tezli ve 20 tezsiz olmak üzere toplamda 74 yüksek lisans öğrencisini mezun etmiştir. Yine bu süreç zarfında Enstitümüz bünyesinde 1 yeni tezli yüksek lisans programı açılmış olup, bilimsel faaliyetlerine devam etmektedir.

Üniversitemizin hedefleri doğrultusunda çalışmalarımızı artırarak sürdüreceğimizi ifade eder; hesap verme sorumluluğu çerçevesinde, 5018 sayılı Kamu Mali Yönetimi ve Kontrol Kanunu ve ilgili mevzuat uyarınca, Enstitümüz 2024 Yılı İdare Faaliyet Raporu'nu tüm kamuoyunun ve ilgili kurum ve kuruluşların bilgisine sunarım.

Saygılarımla,

Prof. Dr. Mehmet ŞAHİN  
Enstitü Müdürü

## **I. GENEL BİLGİLER**

### **A- MİSYON VE VİZYON**

#### **1. Misyon**

Üniversitemiz lisansüstü düzeyde eğitim-öğretim ve araştırma faaliyetlerinin yapılandırılmasını, yürütülmesini ve geliştirilmesini sağlayarak ulusal ve uluslararası düzeyde evrensel bilgi birikimine katkıda bulunacak araştırmacılar ve uzmanlar yetiştirmektedir.

#### **2. Vizyon**

Lisansüstü düzeyde ulusal ve uluslararası düzeyde kabul gören saygın kurumlar arasında yer almaktır. Vizyonumuzu geliştirmek için, üniversitemizin temel değerlerine bağlı kalınarak, ilgili kişi ve kurumlarla dayanışma/işbirliği içerisinde sürekli kendini geliştiren kurumsal bir yapının oluşturulması hedeflenmektedir.

### **B- YETKİ, GÖREV VE SORUMLULUKLAR**

Enstitümüz, Üniversitemizde görev yapan öğretim üyeleri aracılığıyla bünyesinde kurmuş olduğu yüksek lisans programlarında lisansüstü eğitim-öğretim, bilimsel araştırma ve uygulama yapan bir yükseköğretim kurumudur. Enstitü, kendisinin ve bağlı birimlerinin öğretim kapasitesinin rasyonel bir şekilde kullanılmasından ve geliştirilmesinden, gerektiği zaman güvenlik önlemlerinin alınmasından, eğitim-öğretim, bilimsel araştırma ve yayın faaliyetlerinin düzenli bir şekilde yürütülmesinden, bütün faaliyetlerin gözetim ve denetiminin yapılmasından, takip ve kontrol edilmesinden, sonuçlarının alınmasından ve kamu kaynaklarının etkili, ekonomik, verimli ve hukuka uygun olarak elde edilmesinden, kullanılmasından, muhasebeleştirilmesinden, raporlanmasından ve kötüye kullanılmaması için gerekli önlemlerin alınmasından sorumludur.

#### **Enstitü Müdürünün yetki ve sorumlulukları:**

- Enstitü kurullarına başkanlık etmek, enstitü kurullarının kararlarını uygulamak ve anabilim dalları arasında düzenli çalışmayı sağlamak,
- Her öğretim yılı sonunda ve istendiğinde Enstitünün genel durumu ve işleyişi hakkında rektöre rapor vermek,
- Enstitünün ödenek ve kadro ihtiyaçlarını gerekçesi ile birlikte rektörlüğe bildirmek,

- Enstitünün bütçesi ile ilgili öneriyi rektörlüğe sunmak,
- Enstitünün birimleri ve her düzeydeki personeli üzerinde genel gözetim ve denetim görevini yapmak,
- Kanunla belirlenen diğer görevleri yapmaktır.

#### **Enstitü Kurulunun görevleri:**

- Eğitim-öğretim, bilimsel araştırma ve yayın faaliyetleri ve bu faaliyetlerle ilgili esasları, plan, program ve eğitim-öğretim takvimini kararlaştırmak,
- Enstitü yönetim kuruluna üye seçmek,
- Kanunla verilen diğer görevleri yapmaktır.

#### **Enstitü Yönetim Kurulunun görevleri:**

- Enstitü kurulunun kararları ile tespit ettiği esasların uygulanmasında Enstitü Müdürüne yardım etmek,
- Enstitünün eğitim-öğretim, plan ve programları ile takvimin uygulanmasını sağlamak,
- Enstitü Müdürünün Enstitü Yönetimi ile ilgili getireceği bütün işlerde karar almak,
- Öğrencilerin kabulü, ders intibakları ve çıkarılmaları ile eğitim-öğretim ve sınavlara ait işlemleri hakkında karar vermek,
- Kanunla verilen diğer görevleri yapmaktır.
- Bu görev ve sorumluluklar aşağıda yazılı kanun, yönetmelik ve ilgili kurul kararları hükümleri çerçevesinde yerine getirilmektedir:
- Yükseköğretim Kanunu (2547),
- Yükseköğretim Personel Kanunu (2914),
- Yükseköğretim Kurumları Teşkilatı Kanunu (2809),
- Memurlar ve Diğer Kamu Görevlilerinin Yargılanması Hakkında Kanun (4483),
- Devlet Memurları Kanunu (657),
- Kamu İhale Kanunu (4734),
- Kamu Mali Yönetimi ve Kontrol Kanunu (5018),
- Lisansüstü Eğitim ve Öğretim Yönetmeliği (YÖK Çerçeve Yönetmeliği),
- Hakkari Üniversitesi Lisansüstü Eğitim-Öğretim Yönetmeliği,
- Bir Üniversite Adına Bir Diğer Üniversitede Lisansüstü Eğitim Gören Araştırma Görevlileri Hakkında Yönetmelik,
- Üniversitelerde Akademik Teşkilât Yönetmeliği,
- Lisansüstü Eğitim-Öğretim Enstitülerinin Teşkilât ve İşleyiş Yönetmeliği,

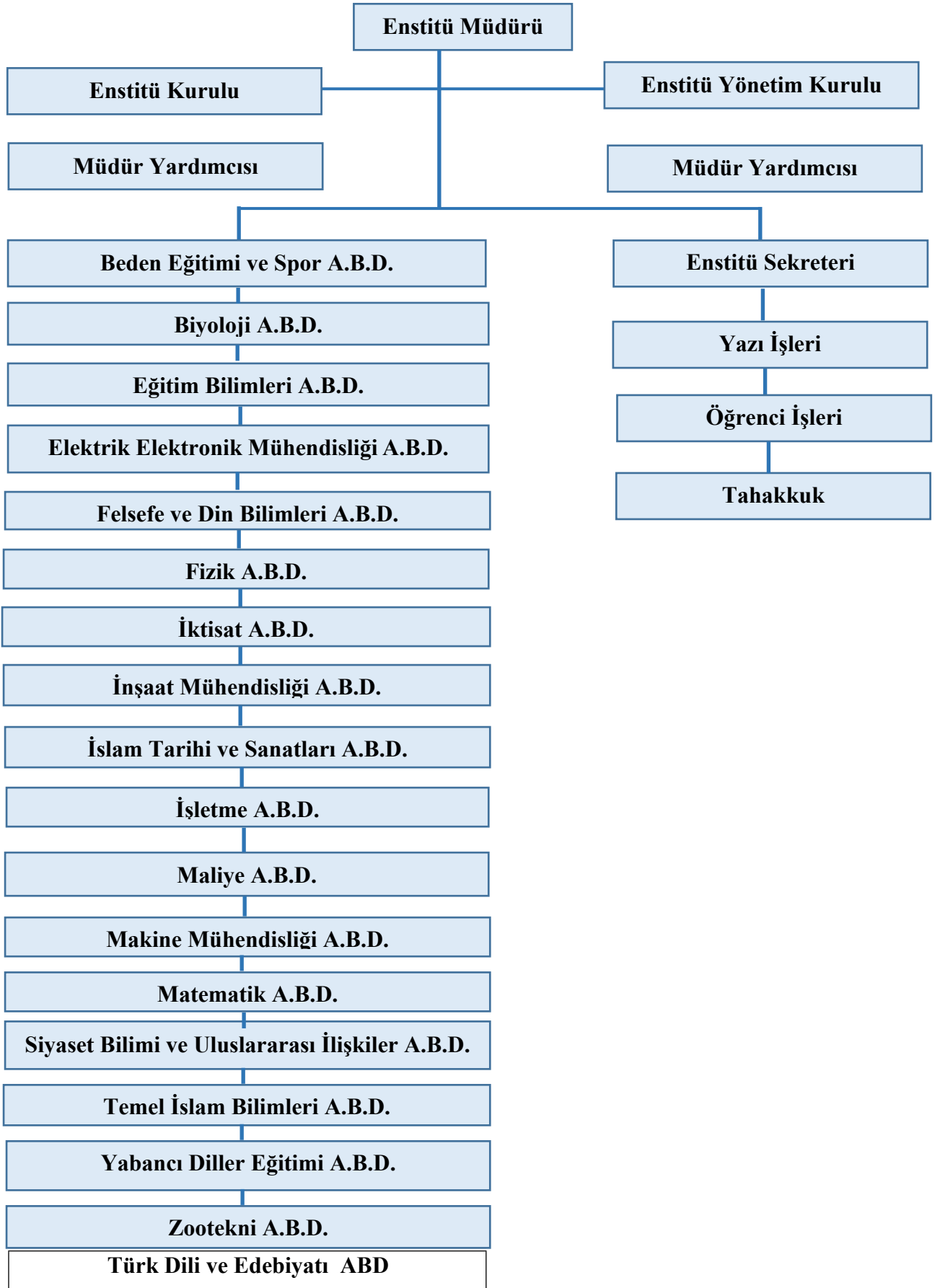
- Yurtiçinde ve Dışında Görevlendirmelerde Uyulacak Esaslara İlişkin Yönetmelik,
- Yükseköğretim Kurumları Öğrenci Konseyleri ve Yükseköğretim Kurumları Ulusal Öğrenci Konseyi Yönetmeliği,
- Yükseköğretim Kurumlarında Yabancı Dil Öğretimi ve Yabancı Dille Öğretim Yapılmasında Uyulacak Esaslara İlişkin Yönetmelik,
- Yükseköğretim Kurumlarının Yurtiçindeki Yükseköğretim Kurumlarıyla Ortak Lisansüstü Eğitim ve Öğretim Programları Tesisi Hakkında Yönetmelik,
- Akademik Teşvik Ödeneği Hakkında Yönetmelik,
- Yükseköğretim Kurulu Kararlar,
- Senato Kararları,
- Üniversite Yönetim Kurulu Kararları,
- Enstitü Kurulu Kararları,
- Enstitü Yönetim Kurulu Kararları.

### **C- BİRİME İLİŞKİN BİLGİLER**

Hakkari Üniversitesi 22.05.2008 tarih ve 5765 Sayılı Yükseköğretim Kurumları Teşkilatı Kanununda ve Yükseköğretim Kurumları Öğretim Elemanlarının Kadroları Hakkında Kanun Hükmünde Kararname ile Genel Kadro ve Usulü Hakkında Kanun Hükmünde Kararnameye Ekli Cetvellerde Değişiklik Yapılmasına Dair Kanunun 99'uncu maddesi ile Fen Bilimleri Enstitüsü ve Sosyal Bilimler Enstitüsü adıyla kurulan Enstitüler, 16 Haziran 2020 tarih ve 31157 Sayılı Resmi Gazetede Cumhurbaşkanlığının kararı ile adı ve bağlantısı değiştirilerek Lisansüstü Eğitim Enstitüsü adıyla Hakkari Üniversitesi Rektörlüğü'ne bağlanmıştır.

Enstitümüz, 18 anabilim dalına bağlı 2 doktora, 1 tezli yüksek lisans programı, 3 tezli 2. Öğretim yüksek lisans programı ve 3 tezsiz 2. Öğretim yüksek lisans programı olmak üzere toplam 27 lisansüstü program ile öğretim hizmetini sürdürmektedir.

## 1- Teşkilat Yapısı



## 2.1 Taşınmazlar

YIL	Hizmet Alanı (m <sup>2</sup> )	Toplam Kapalı Alan (m <sup>2</sup> )
	İdari Büro	
2024	85	85

Tablo 1: Kapalı Alanların Kullanım Amacına Göre Dağılımı (Birim Bazında)

### 2.1- Hizmet Alanları

Hizmet Alanları	Ofis Sayısı	Alan (m <sup>2</sup> )	Kullanan Kişi Sayısı
Akademik Personel Hizmet Alanları	-	-	-
İdari Personel Hizmet Alanları	1	85	6
<b>TOPLAM</b>	<b>1</b>	<b>85</b>	<b>6</b>

Tablo 2: Hizmet Alanları

## 3- Bilgi ve Teknoloji Kaynakları

### 3.1- Bilgi ve Teknoloji Kaynaklarının Dağılımı

Cinsi	İdari Amaçlı (Adet)	Eğitim Amaçlı (Adet)	Araştırma Amaçlı (Adet)
Masaüstü Bilgisayar	5	-	-
Taşınabilir (Dizüstü) Bilgisayar	4	-	-
Fotokopi makinesi	1	-	-
Bilgisayar Yazıcısı	2	-	-

Tablo 3: Bilgi ve Teknoloji Kaynakları

### 3.2- Yazılımlar

#### • Elektronik Belge Yönetim Sistemi

Belgelerin bilgisayar ortamında oluşturulması, kaydedilmesi, birim, kurum ve kişilere dağıtılmasında ve arşivlenmesinde kullanılan bir yazılımdır. Sisteme Üniversitemiz resmi web sayfası üzerinden erişim sağlanmaktadır.

#### Web Sayfası

Enstitü web sayfasına <https://www.hakkari.edu.tr/lisansustu> adresinden erişim sağlanmaktadır. Web sayfasında Enstitü ve sunduğu hizmetler hakkında bilgi verilmekte,



süreçler ile ilgili ayrıntılı açıklamalar ve kullanılacak formlar yer almaktadır. Ayrıca web sayfasında güncel duyuru ve etkinlikler paylaşılmaktadır. Dileyen kişiler web sayfası üzerinden şikâyet ve taleplerini Enstitüye bildirebilmektedir.

- **Öğrenci Bilgi Sistemi**

Sistem, ders seçme ve not işlemleri başta olmak üzere akademik işleyişin her aşaması için akademisyen, yetkilendirilmiş idari personel ve öğrencilerin kullanımı üzerine hazırlanmıştır. Sisteme Üniversitemiz resmi web sayfası üzerinden erişim sağlanmaktadır. Sistem üzerinden yapılan başlıca işlemler şunlardır:

- İletişim bilgileri sisteme eklenebilir ve güncellenebilir.
- Şifre değişikliği işlemi aracılığıyla yeni şifre tanımlanabilir.
- Ders seçme ve onay işlemleri gerçekleştirilebilir.
- Haftalık ders programları oluşturulur.
- Öğretim üyesi yük ve aylık ek ders çizelgeleri oluşturulur.
- Ders notları girilir ve ilan yapılır.
- Öğrenci, almış olduğu dersleri ve notlarını görüntüleyebilir.
- Öğrenci transkripti ve öğrenci belgesi oluşturulabilir.
- Kayıtlı olan öğrencilerin listesi oluşturulabilir.

- **Öğrenci Başvuru Sistemi**

Sistem, öğrenci başvurularının elektronik olarak alınması, başvuru belgelerinin incelenmesi, başvuru puanının hesaplanması, başvuru sonucunun ilan edilmesi ve kayıt işlemlerinde kullanılmaktadır. Ayrıca adaylar başvuru belgelerinin taranmış suretlerini sisteme yükleyebilmektedir. Bununla birlikte kesin kayıt sırasında belgelerin onaylı suretleri istenmektedir. Böylelikle iş süreci azaltılmakta ve yapılan işin güvenilirliği artırılmaktadır. Sisteme Üniversitemiz resmi web sayfası üzerinden erişim sağlanmaktadır.

- **Kamu Personelleri Harcama Yönetim Sistemi (KPHYS)**

Sistem, maaş ve ek ders ücretlerinin hesaplanmasında, ödenmesinde, ödemeye esas kanıtlayıcı belgelerin oluşturulmasında ve söz konusu belgelerin elektronik olarak muhasebe birimine gönderilmesinde kullanılmaktadır. Sisteme Muhasebat Genel Müdürlüğünün resmi web sayfası üzerinden erişim sağlanmaktadır.

- **Bütünleşik Kamu Mali Yönetim Bilişim Sistemi (MYS)**

Sistem, maaş ve ek ders ücreti hariç ödemeye esas kanıtlayıcı belge ve ödeme emri belgelerinin elektronik olarak muhasebe birimine gönderilmesinde kullanılmaktadır. Sisteme Muhasebat Genel Müdürlüğünün resmi web sayfası üzerinden erişim sağlanmaktadır.

- **Taşınır Kayıt Kontrol Sistemi (TKYS)**

Sistem, Enstitüye ait taşınır malların kaydı ile yönetim hesabının verilmesinde kullanılmaktadır. Sisteme Muhasebat Genel Müdürlüğünün resmi web sayfası üzerinden erişim sağlanmaktadır.

- **Kesenek Bilgi Sistemi**

Enstitü kadrosunda bulunan akademik ve idari personelin emekli keseneklerinin Sosyal Güvenlik Kurumuna elektronik ortamda gönderilmesinde yararlanılan sistemdir. Sisteme Sosyal Güvenlik Kurumunun resmi web sayfası üzerinden erişim sağlanmaktadır.

#### 4- İnsan Kaynakları

##### 4.1- Akademik Personel

Bölüm/Birim Adı	Profesör	Doçent	Dr. Öğr. Üyesi	Toplam
Kadro	-	-	-	0
Görevlendirme	1	-	2	3
Toplam				3

Tablo 4: Akademik Personelin Unvan Bazında Bölüm/Birimlere Göre Dağılımı

##### 4.2- İdari Personel

Bölüm/Birim Adı	Enstitü Sekreteri	Şef	Bilgisayar İşletmeni	Programcı	Toplam
Kadro	-	-	-	-	-
Görevlendirme	1	1	2	1	5
Toplam					5

Tablo 5: Birimde Fiilen Görev Yapan İdari Personel/Memur Sayısı

**5- Sunulan Hizmetler**  
**5.1- Eğitim Hizmetleri**

Anabilim Dalı	2024-2025 Yılı Yeni Kayıt Olan Öğrenci Sayısı			2024-2025 Yılı Eğitim Gören Öğrenci Sayısı		
	Yüksek Lisans ve Doktora			Yüksek Lisans ve Doktora		
	Tezli	Tezli 2.Ö.	Tezsiz 2.Ö.	Tezli	Tezli 2.Ö.	Tezsiz 2.Ö.
Beden Eğitimi ve Spor	12			25		
Biyoloji Doktora	2			2		
Biyoloji	3			13		
Eğitim Bilimleri	17			46		
Elektrik Elektronik Mühendisliği	6			16		
Felsefe ve Din Bilimleri	22			49		
Fizik	1			5		
Fizik Doktora	0			0		
İktisat	5			11		
İnşaat Mühendisliği	4			11		
İslam Tarihi ve Sanatları	0			7		
İşletme	2	0	0	10	1	0
Makine Mühendisliği	0			6		
Maliye	6	0	0	16	1	0
Matematik	4			15		
Siyaset Bilimi ve Uluslararası İlişkiler	8	2	8	20	8	10
Temel İslam Bilimleri	31			79		
Türk Dili ve Edebiyatı	0			0		
Yabancı Diller Eğitimi	3			17		
Zootekni	1			3		
<b>Toplam</b>	<b>127</b>	<b>2</b>	<b>8</b>	<b>351</b>	<b>10</b>	<b>10</b>

**Tablo 6: Eğitim Hizmetleri**

**6. YÖNETİM VE İÇ KONTROL SİSTEMİ**

Kamu Mali Yönetimi ve Kontrol Kanunu, mali saydamlık, hesap verilebilirlik, kamu kaynaklarının etkili, verimli ve ekonomik kullanımı gibi iyi mali yönetim ilkelerini esas almaktadır. Kamu Mali Yönetimi ve Kontrol Kanunu ile tüm kamu idarelerinin olduğu gibi Üniversitemizin de gelir, gider, varlık ve yükümlülüklerine ilişkin yürütülen mali karar ve işlemlerde; kamu kaynaklarının etkili, ekonomik ve verimli bir şekilde kullanılıp kullanılmadığı denetlenmektedir. 5018 sayılı Kanun ve ilgili diğer mevzuat uyarınca, kamu idaresinde iç

kontrol sisteminin oluşturulması, uygulanması, izlenmesi ve geliştirilmesi çalışmaları ilgili kamu idaresinin yönetim sorumluluğu kapsamındadır.

## **II. AMAÇ VE HEDEFLER**

### **A. BİRİMİN AMAÇ VE HEDEFLERİ**

Enstitümüzün 2024 yılı için belirlediği amaç ve hedefler aşağıda sunulmuştur:

- Lisansüstü tezlerden üretilmiş yayın sayısını artırmak,
- Öğrencilerimizin tez teslim kriterlerinin nitelik artışı bağlamında güncellenmesini sağlamak,
- Öğrencilerimizin danışmanlarının yayın sayısının artmasını sağlamak,
- Öğrencilerimizin ve/veya mezunlarımızın ulusal ve uluslararası bilimsel ödül sayısını artırmak,
- YÖK'ün belirlediği öncelikli alanlarda lisansüstü program sayısını artırmak,
- Disiplinler arası lisansüstü programların açılmasını sağlamak,
- Enstitü bünyesinde yürütülen süreçlerin dijitalleşmesini sağlamak,
- Lisansüstü öğrencilerimize yönelik bir eğitim döneminde en az üç bilimsel etkinlik düzenlemek,
- Öğrencilerimizin memnuniyet düzeylerini ölçmek artırmaya dönük çalışmalar yapmak,
- Mezun öğrencilerimize ait iletişim ve mesleki bilgileri içeren bir veri havuzu oluşturmak ve mezunlarımızla ortak faydaya dayalı iş birlikleri geliştirmek,
- Lisansüstü ders bilgi paketlerine ilişkin süreçleri tamamlamak,
- Enstitü-anabilim dalı etkileşim ve iş birliğini artırmak,
- Enstitüde kaynak israfını azaltmak.

### III. FAALİYETLERE İLİŞKİN BİLGİ VE DEĞERLENDİRMELER

#### A. MALİ BİLGİLER

##### 1. Bütçe Giderleri

##### Bütçe Ödenek ve Harcamalar

Ek. Kod	Ekonomik Kod Açıklama	2024 YILI	
		Yıl Sonu Toplam Serbest Ödenek	Harcama
01.	Personel Giderleri	10.580.600,75	10.580.600,75
02.	Sosyal Güvenlik Kurumlarına Devredilen Primi Giderleri	75.121,51	75.121,51
03.	Mal ve Hizmet Alım Giderleri		
TOPLAM		5.818.283,79	10.655.722,26

Tablo 7: Bütçe Ödenek ve Harcamalar

##### Fonksiyonel Düzeyde Bütçe Giderleri

Fonksiyon Kodu Açıklama	2024 Yılı Harcama
09 Eğitim Hizmetleri	0
TOPLAM	0

Tablo 8: Fonksiyonel Düzeyde Bütçe Giderleri

##### Personel Giderleri

Ekonomik Kod / Açıklama	2024 Yılı
01. PERSONEL GİDERLERİ	
1. MEMURLAR	
Temel Maaş	58.380,35
Taban Aylığı	163.392,25
Zamlar ve Tazminatlar	493.350,31
Ödenekler	1.258
Sosyal Haklar	37.684
Ek Çalışma Karşılıkları	00
Diğer Personel Giderleri	00

Tablo 9: Personel Giderleri

## 2. Bütçe Gelirleri

Enstitü bünyesinde yürütülen tezli 2.Ö. /tezsiz 2.Ö. yüksek lisans programından 2023 yılı içinde elde edilen gelir aşağıda yazılmıştır.

Program Adı	2023-2024 Bahar ve 2024-2025 Güz Dönemleri		Toplam Gelir %70 Tutarı
	Öğrenci Sayısı	Öğrenim Ücreti	
Siyaset Bilimi ve Uluslararası İlişkiler Tezli 2.Ö.	11	1.500,00 (4 Öğrenci) 4.500,00 (3 Öğrenci) 7.500,00 (2 Öğrenci) 5.000,00 (2 Öğrenci)	27.650,00
Siyaset Bilimi ve Uluslararası İlişkiler Tezsiz 2.Ö.	32	4.500,00 (21 Öğrenci) 900,00 (1 Öğrenci) 4.500,00 (1 Öğrenci) 7.500,00 (7 Öğrenci) 1.500,00 (2 Öğrenci)	111.580,00
Maliye Tezli 2.Ö.	1	4.500,00 (1 Öğrenci) 1.500,00 (1 Öğrenci)	4.200,00
Maliye Tezsiz 2.Ö.	5	4.500,00 (5 Öğrenci)	15.750,00
İşletme Tezli 2.Ö.	2	2.500,00 (1 Öğrenci) 1.500,00 (1 Öğrenci)	2.800,00
İşletme Tezsiz 2.Ö.	-	-	-
<b>TOPLAM</b>	<b>51</b>	<b>227.900,00</b>	<b>161.580,00</b>

Tablo 10: Bütçe Gelirleri

## B. PERFORMANS BİLGİLERİ

YAYIN TÜRÜ		2023	2024	ARTIŞ / AZALIŞ
SCI, SSCI, AHCI				
SCI, SSCI ve AHCI Dışındaki Makaleler				
Diğer Hakemli Dergiler	Ulusal			
	Uluslararası			
	<b>TOPLAM</b>			
Diğer Hakemli Bilimsel - Sanatsal Dergiler	Ulusal			
	Uluslararası			
	<b>TOPLAM</b>			
Bildiriler ya da Özetlerin Yer Aldığı Kitap	Ulusal			
	Uluslararası			
	<b>TOPLAM</b>			
Kitap	Yurtdışı			
	Yurtiçi			
	<b>TOPLAM</b>			
Tezler	Yüksek lisans	56	74	+18
	Doktora			
	<b>TOPLAM</b>	56	74	+18
Çeviri	Kitap			
	Makale			
	<b>TOPLAM</b>			
<b>YAYIN TOPLAMI</b>				

## IV. KURUMSAL KABİLİYET ve KAPASİTENİN DEĞERLENDİRİLMESİ

### A. ÜSTÜNLÜKLER

- Öğrenci odaklı ve şeffaf bir yönetim anlayışı,
- Öğrenci işlerinin işleyişi ile ilgili öğrenci nezdinde memnuniyet,
- Yüksek lisans ve doktora programlarının çeşitliliği,
- Yeni programlar açmak için gelen yüksek talep,
- Açılan kontenjanların üzerinde öğrenci başvurusu,
- Çok sayıda ve farklı uzmanlık alanlarında dersleri.

### B. ZAYIFLIKLAR

- Enstitüye bağlı program sayısının artmasına rağmen idari personel sayısının bu artışa oranla yetersiz olması,
- Anabilim dalı başkanlıklarında lisansüstü eğitim için gerekli olan idari personelin yeterli sayıda olmaması,
- Bazı anabilim dallarının öğretim üyesi sayısının asgari koşulları ancak sağlayabilecek seviyelerde olması,
- Bazı anabilim dallarında öğretim üyesi başına düşen öğrenci sayısının fazlalığı,
- Enstitü bünyesinde yürütülen süreçlerin önemli bir kısmının dijitalleşmemiş olması,
- Lisansüstü eğitimi bitiren öğrenci sayısının başlayanlara nispeten azlığı,
- Ders bilgi paketlerindeki eksiklikler,
- Lisansüstü tezlerin yayına dönüşme oranlarının azlığı,
- Öğrenci değişim hareketliliğinin (Erasmus vb.) yetersizliği.

### C. DEĞERLENDİRME

Enstitümüz, 18 anabilim dalına bağlı 2 doktora, 19 tezli yüksek lisans programı, 3 tezli 2.Öğretim yüksek lisans programı ve 3 tezsiz yüksek lisans programı olmak üzere toplam 27 lisansüstü program ile öğretim hizmetini sürdürmektedir. Enstitümüzde 2024 yılında 351 tezli yüksek lisans, 10 tezli 2.Öğretim yüksek lisans ve 10 tezsiz yüksek lisans öğrencisi öğrenimine devam etmiş; tezli 56, tezli 2.Öğretim 3 ve 15 tezsiz olmak üzere toplamda 74 yüksek lisans öğrencisi mezun olmuştur.

Enstitümüz, 2024 yılında mevzuat çalışmalarına ağırlık vermiş ve bu çalışmalarını büyük ölçüde tamamlanmıştır. Yine bu süreç zarfında anabilim dalları ile iletişime geçilerek



lisansüstü programlarında yer alan derslerin yeniden gözden geçirilmesi, bu dersler arasında hiç alınmayan veya öncelikli görülmeyen dersler varsa programdan çıkarılması, bunlar yerine bilimsel gelişmeler doğrultusunda güncel ve yeni açılması gereken dersler varsa programlara eklenmesi sağlanmıştır. Böylece lisansüstü programlarda yer alan ders havuzu yapısal olarak güçlendirilmiştir.

Bazı anabilim dallarında lisansüstü programlar için gerekli öğretim üyesi sayısının azlığı, bazı anabilim dallarında ise öğretim üyesi başına düşen öğrenci sayısının fazlalığı, program sayısı ve çeşitliliğine karşılık Enstitümüzün idari personel sayısının azlığı, Enstitü bünyesinde yürütülen süreçlerin önemli bir kısmının dijitalleşmemiş olması gibi zayıf yönler karşılık, mevcut lisansüstü programlara kontenjan üzerinde öğrenci başvurusu, yeni ve çeşitli programların açılması talepleri gibi güçlü yönler de söz konusudur. Gerekli öneri ve tedbirler alındığında Enstitümüzün gerek akademik nitelik gerekse idari işleyiş anlamında gelişmesinin önü açılacaktır.

## **V. ÖNERİ VE TEDBİRLER**

Lisansüstü öğrencilerimizin öğrenim süreçlerinin daha pratik ve profesyonel bir şekilde takibi ve böylece idari süreçlerin kolaylaştırılması ve öğrenci-anabilim dalı-enstitü etkileşiminin en üst düzeye çıkarılması amacıyla Enstitümüzün dijital dönüşüme ilişkin talep ve girişimleri desteklenmelidir.

Bazı anabilim dallarının öğretim üyesi sayısının asgari koşulları ancak sağlayabilecek seviyelerde olması, diğer taraftan bazı anabilim dallarında ise öğretim üyesi başına düşen öğrenci sayısının fazlalığı dikkate alındığında anabilim dallarımız, öğretim üyesi kadrosu açısından güçlendirilmelidir.

Lisansüstü program sayısı ve çeşitliliği dikkate alındığında gerek Enstitümüz bünyesi için gerekse anabilim dalı başkanlıklarında lisansüstü eğitim için gerekli olan idari personel kadrosunun sayı bakımından acilen güçlendirilmesi gerekmektedir.

## **EK 1- HARCAMA YETKİLİSİNİN İÇ KONTROL GÜVENCE BEYANI**

### **İÇ KONTROL GÜVENCE BEYANI**

Harcama yetkilisi olarak yetkim dâhilinde bu raporda yer alan bilgilerin güvenilir, tam ve doğru olduğunu beyan ederim.

Bu raporda açıklanan faaliyetler için idare bütçesinden harcama birimimize tahsis edilmiş kaynakların etkili, ekonomik ve verimli bir şekilde kullanıldığını, görev ve yetki alanım çerçevesinde iç kontrol sisteminin idari ve mali kararlar ile bunlara ilişkin işlemlerin yasallık ve düzenliliği hususunda yeterli güvenceyi sağladığını ve harcama birimimizde süreç kontrolünün etkin olarak uygulandığını bildiririm.

Bu güvence, harcama yetkilisi olarak sahip olduğum bilgi ve değerlendirmeler, iç kontroller, iç denetçi raporları ile Sayıştay raporları gibi bilgim dâhilindeki hususlara ve ayrıca benden önceki harcama yetkilisinden aldığım bilgilere dayanmaktadır.

Burada raporlanmayan, idarenin menfaatlerine zarar veren herhangi bir husus hakkında bilgim olmadığını beyan ederim.

Lisansüstü Eğitim Enstitüsü Müdürlüğü

Prof. Dr. Mehmet ŞAHİN  
Enstitü Müdürü