

**T.C.
HAKKARİ ÜNİVERSİTESİ**



**İKTİSADİ VE İDARİ BİLİMLER
FAKÜLTESİ
FAALİYET RAPORU**

OCAK - 2021

İÇİNDEKİLER

ÜST YÖNETİCİ SUNUŞU

I- GENEL BİLGİLER

- A- Misyon ve Vizyon
- B- Yetki, Görev ve Sorumluluklar
- C- İdareye İlişkin Bilgiler
 - 1- Fiziksel Yapı
 - 2- Örgütsel Yapısı
 - 3- Bilgi ve Teknolojik Kaynaklar
 - 4- İnsan Kaynakları
 - 5- Sunulan Hizmetler
 - 6- Yönetim ve İç Kontrol Sistemi
- D- Diğer Hususlar

II- AMAÇ ve HEDEFLER

- A- İdarenin Amaç ve Hedefleri
- B- Temel Politikalar ve Öncelikler
- C- Diğer Hususlar

III- FAALİYETLERE İLİŞKİN BİLGİ VE DEĞERLENDİRMELER

- A- Mali Bilgiler
 - 1- Bütçe Uygulama Sonuçları
 - 2- Temel Mali Tablolara İlişkin Açıklamalar
 - 3- Mali Denetim Sonuçları
 - 4- Diğer Hususlar
- B- Performans Bilgileri
 - 1- Faaliyet ve Proje Bilgileri
 - 2- Performans Sonuçları Tablosu
 - 3- Performans Sonuçlarının Değerlendirilmesi
 - 4- Performans Bilgi Sisteminin Değerlendirilmesi
 - 5- Diğer Hususlar

IV- KURUMSAL KABİLİYET ve KAPASİTENİN DEĞERLENDİRİLMESİ

- A- Üstünlükler
- B- Zayıflıklar
- C- Değerlendirme

V- ÖNERİ VE TEDBİRLER



BİRİM / ÜST YÖNETİCİ SUNUŞU

22.05.2008 tarihli ve 5765 sayılı Yükseköğretim Kurumları Teşkilâtı Kanununda ve Yükseköğretim Kurumları Öğretim Elemanlarının Kadroları Hakkında Kanun Hükmünde Kararname ile Genel Kadro ve Usulü Hakkında Kanun Hükmünde Kararnameye Ekli Cetvellerde Değişiklik Yapılmasına Dair Kanun 99. ek maddesine göre Hakkâri Üniversitesi'nin kuruluşuyla beraber Fakültemizde kurulmuştur.

Fakültemizin İktisat, İşletme, Maliye, Siyaset Bilimi ve Uluslararası İlişkiler ve Sağlık Yönetimi olmak üzere beş bölümü vardır. Siyaset Bilimi ve Uluslararası İlişkiler Bölümümüz 2011 yılında öğrenci alarak eğitim-öğretime başlamıştır. İktisat, İşletme, Maliye bölümlerimiz 2018'de öğrenci alarak eğitim-öğretime başlamıştır. Sağlık Yönetimi Bölümümüz ise 2020 yılında açılmıştır. Fakültemiz Hakkari merkezde Zeynel Bey Kampüsünde faaliyet göstermektedir.

Prof. Dr. Mehmet Cevher MARIN
Dekan

I- GENEL BİLGİLER

A. Misyon ve Vizyon

Misyon

Fakültemiz, evrensel değerler ışığında dünyadaki ekonomik, sosyal ve siyasal gelişmeleri algılayabilecek, sorumluluk üstlenebilen, sorunlara etkin çözümler üretebilen, girişimci, iletişime açık ve çevresel duyarlılığa sahip üstün nitelikli bireyler yetiştirmeyi ve araştırma eğitim ve hizmet alanındaki bilgi ve becerilerini - nitelikli yayınlarla - toplum yararına sunmayı kendisine görev edinir.

Vizyon

Fakültemiz, bilimsel araştırma verimliliği, akademik eğitim - öğretim seviyesi ve idari hizmet kalitesi bakımından, ulusal ve uluslararası normlara uygun seçkin yükseköğrenim kurumları arasında yer almasını sağlamaktır.

B. Yetki, Görev ve Sorumluluklar

Kamuyu ilgilendiren tüm mevzuat dikkate alınarak; eğitim-öğretim, personel işleri, resmi yazışma, tahakkuk, taşınır, büro, destek ve diğer hizmetler yürütülmektedir. Fakültemiz, ekonomi, finans ve yönetim alanında lisans düzeyinde eğitim-öğretim verme yetkisiyle; özel ve kamu sektöründe etkili şekilde görev alabilecek, alanında lisansüstü eğitime hazır olarak yetişmiş mezunlar yetiştirebilmek için gerekli şartları hazırlayarak ve geliştirmeye çalışmaktadır.

C. İdareye İlişkin Bilgiler

1.1- Fiziksel Yapı

1.1- Eğitim Alanları Derslikler

| Eğitim Alanı | Kapasitesi 0-50 | Kapasitesi 51-75 | Kapasitesi 76-100 | Kapasitesi 101-150 | Kapasitesi 151-250 | Kapasitesi 251-Üzeri |
|--------------|-----------------|------------------|-------------------|--------------------|--------------------|----------------------|
| Toplam | 6 | - | - | - | - | - |

1.2- Hizmet Alanları

1.2.1. Akademik Personel Hizmet Alanları

| | Sayısı (Adet) | Alanı (m2) | Kullanan Sayısı (Kişi) |
|---------------|---------------|------------|------------------------|
| Çalışma Odası | 5 | 240 | 30 |
| Toplam | 5 | 240 | 30 |

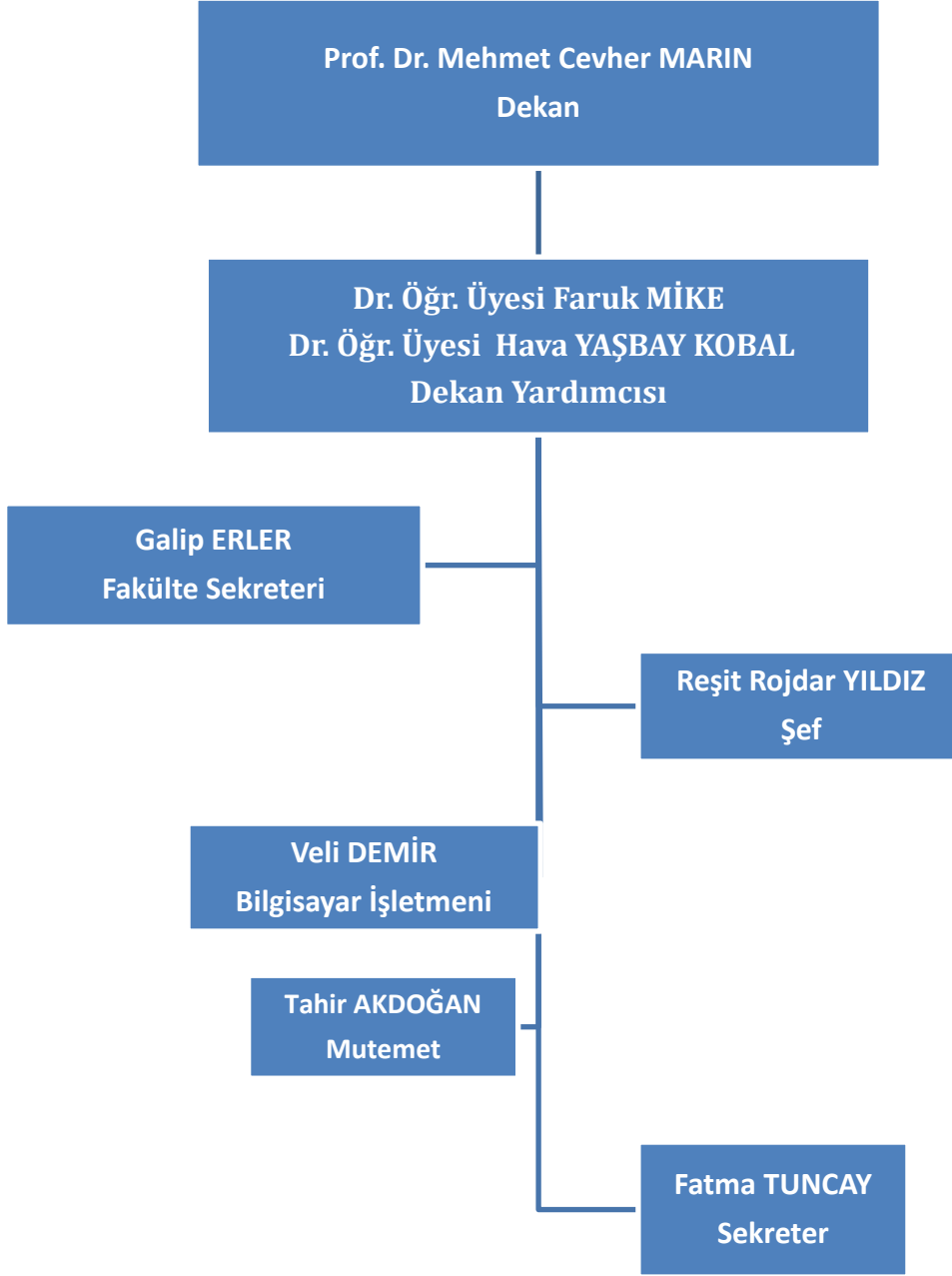
1.3.2. İdari Personel Hizmet Alanları

| | Sayısı (Adet) | Alanı (m2) | Kullanan Sayısı |
|---------------|---------------|------------|-----------------|
| Çalışma Odası | 3 | 176 | 8 |
| Toplam | 3 | 176 | 8 |

1.3- Ambar Alanları

- Ambar Sayısı: 0 Adet
- Ambar Alanı: 0 m2

2- Örgütsel Yapı



3- Bilgi ve Teknolojik Kaynaklar

3.1- Yazılımlar

3.2- Bilgisayarlar

Masa üstü bilgisayar Sayısı: 9 Adet

Taşınabilir bilgisayar Sayısı: 30 Adet

3.3- Kütüphane Kaynakları

Kitap Sayısı: -

Basılı Periyodik Yayın Sayısı: -

Elektronik Yayın Sayısı: -

3.4- Diğer Bilgi ve Teknolojik Kaynaklar

| Cinsi | İdari Amaçlı (Adet) | Eğitim Amaçlı (Adet) | Araştırma Amaçlı (Adet) |
|-------------------|------------------------|-------------------------|----------------------------|
| Projeksiyon | 1 | 6 | - |
| Slayt makinesi | - | - | - |
| Tepegöz | - | - | - |
| Episkop | - | - | - |
| Barkot Okuyucu | - | - | - |
| Baskı makinesi | - | - | - |
| Fotokopi makinesi | 2 | - | - |
| Faks | 1 | - | - |
| Fotoğraf makinesi | - | - | - |
| Kameralar | - | - | - |
| Televizyonlar | - | - | - |
| Tarayıcılar | 1 | - | - |
| Müzik Setleri | - | - | - |
| Mikroskoplar | - | - | - |
| DVD'ler | - | - | - |
| Yazıcılar | 11 | - | - |

4- İnsan Kaynakları

4.1- Akademik Personel

| Akademik Personel | | | | | |
|---------------------|---------------------------------|-----|--------|----------------------------------|--------------|
| | Kadroların Doluluk Oranına Göre | | | Kadroların İstihdam Şekline Göre | |
| | Dolu | Boş | Toplam | Tam Zamanlı | Yarı Zamanlı |
| Profesör | 1 | - | 1 | 1 | - |
| Doçent | 3 | - | 3 | 3 | - |
| Dr. Öğretim Üyesi | 13 | - | 13 | 13 | - |
| Öğretim Görevlisi | 2 | - | 2 | 2 | - |
| Araştırma Görevlisi | 11 | - | 11 | 11 | - |

4.3- Diğer Üniversitede Görevlendirilen Akademik Personel

| Diğer Üniversitelerde Görevlendirilen Akademik Personel | | |
|---|--------------------|------------------------------|
| Unvan | Bağlı Olduğu Bölüm | Görevlendirildiği Üniversite |
| Profesör | - | - |
| Doçent | - | - |
| Dr. Öğr. Üyesi | - | - |
| Öğretim Görevlisi | - | - |
| Okutman | - | - |
| Çevirici | - | - |
| Eğitim Öğretim Planlamacısı | - | - |
| Araştırma Görevlisi | - | - |
| Uzman | - | - |
| Toplam | - | - |

4.4- Başka Üniversite veya Kurumda Görevlendirilen Akademik Personel

| Başka Üniversitelerden Üniversitemizde Görevlendirilen Akademik Personel | | |
|--|-----------------|--------------------|
| Unvan | Çalıştığı Bölüm | Geldiği Üniversite |
| Profesör | - | - |
| Doçent | - | - |
| Yrd. Doçent | - | - |
| Öğretim Görevlisi | - | - |
| Okutman | - | - |
| Çevirici | - | - |
| Eğitim Öğretim Planlamacısı | - | - |
| Araştırma Görevlisi | - | - |
| Uzman | - | - |
| Toplam | - | - |

4.5- Sözleşmeli Akademik Personel

| Sözleşmeli Akademik Personel Sayısı | |
|-------------------------------------|---|
| Profesör | - |
| Doçent | - |
| Yrd. Doçent | - |
| Öğretim Görevlisi | - |
| Uzman | - |
| Okutman | - |
| Sanatçı Öğretim Elemanı | - |
| Sahne Uygulamacısı | - |
| Toplam | - |

4.6- Akademik Personelin Yaş İtibariyle Dağılımı

| Akademik Personelin Yaş İtibariyle Dağılımı | | | | | | |
|---|-----------|-----------|-----------|-----------|-----------|-----------|
| | 21-25 Yaş | 26-30 Yaş | 31-35 Yaş | 36-40 Yaş | 41-50 Yaş | 51- Üzeri |
| Kişi Sayısı | - | | 16 | 12 | 2 | - |
| Yüzde | | | 54,4 | 40 | 6,6 | |

4.7- İdari Personel

| İdari Personel (Kadroların Doluluk Oranına Göre) | | | |
|--|----------|----------|----------|
| Adı | Dolu | Boş | Toplam |
| Genel İdari Hizmetler | 5 | - | 5 |
| Sağlık Hizmetleri Sınıfı | - | - | - |
| Teknik Hizmetleri Sınıfı | - | - | - |
| Eğitim ve Öğretim Hizmetleri sınıfı | - | - | - |
| Avukatlık Hizmetleri Sınıfı. | - | - | - |
| Din Hizmetleri Sınıfı | - | - | - |
| Sürekli İşçi | 3 | - | 3 |
| Toplam | 9 | - | 9 |

4.8- İdari Personelin Eğitim Durumu

| İdari Personelin Eğitim Durumu | | | | | |
|--------------------------------|------------|------|-----------|--------|--------------|
| | İlköğretim | Lise | Ön Lisans | Lisans | Y.L. ve Dok. |
| Kişi Sayısı | | 2 | | 3 | 1 |
| Yüzde | | 33,3 | | 50 | 16,6 |

4.9- İdari Personelin Hizmet Süreleri

| İdari Personelin Hizmet Süresi | | | | | | |
|--------------------------------|-----------|-----------|------------|-------------|-------------|------------|
| | 1 – 3 Yıl | 4 – 6 Yıl | 7 – 10 Yıl | 11 – 15 Yıl | 16 – 20 Yıl | 21 - Üzeri |
| Kişi Sayısı | | 1 | 1 | | | 3 |
| Yüzde | | 20 | 20 | | | 60 |

4.10- İdari Personelin Yaş İtibariyle Dağılımı

| İdari Personelin Yaş İtibariyle Dağılımı | | | | | | |
|--|-----------|-----------|-----------|-----------|-----------|-----------|
| | 21-25 Yaş | 26-30 Yaş | 31-35 Yaş | 36-40 Yaş | 41-50 Yaş | 51- Üzeri |
| Kişi Sayısı | | | 1 | 1 | 3 | - |
| Yüzde | | | 20 | 20 | 60 | - |

4.11- İşçiler

| İşçiler (Çalıştıkları Pozisyonlara Göre) | | | |
|--|----------|----------|----------|
| | Dolu | Boş | Toplam |
| Sürekli İşçiler | 3 | 0 | 3 |
| Toplam | 3 | 0 | 3 |

4.12- Sürekli İşçilerin Hizmet Süreleri

| Sürekli İşçilerin Hizmet Süresi | | | | | | |
|---------------------------------|-----------|-----------|------------|-------------|-------------|------------|
| | 1 – 3 Yıl | 4 – 6 Yıl | 7 – 10 Yıl | 11 – 15 Yıl | 16 – 20 Yıl | 21 - Üzeri |
| Kişi Sayısı | - | - | 2 | | 1 | - |
| Yüzde | - | - | 66,6 | | 33,3 | - |

4.13- Sürekli İşçilerin Yaş İtibariyle Dağılımı

| Sürekli İşçilerin Yaş İtibariyle Dağılımı | | | | | | |
|---|-----------|-----------|-----------|-----------|-----------|-----------|
| | 21-25 Yaş | 26-30 Yaş | 31-35 Yaş | 36-40 Yaş | 41-50 Yaş | 51- Üzeri |
| Kişi Sayısı | - | 1 | - | - | 2 | - |
| Yüzde | - | 33,3 | - | - | 66,6 | - |

5- Sunulan Hizmetler

5.1- Eğitim Hizmetleri

5.1.1- Öğrenci Sayıları

| Öğrenci Sayıları | | | | | | | | | |
|--|------------|-----------|-----------|-------------|----------|----------|----------|----------|--------------|
| Birim Adı | I. Öğretim | | | II. Öğretim | | | Toplam | | Genel Toplam |
| | E | K | Top. | E | K | Top. | Kız | Erkek | |
| Siyaset Bilimi ve Uluslararası İlişkiler | 25 | 14 | 39 | | | | | | |
| İşletme | - | - | - | | | | | | |
| İktisat | 8 | 5 | 13 | | | | | | |
| Maliye | 4 | 2 | 6 | | | | | | |
| Toplam | 37 | 21 | 58 | - | - | - | - | - | |

5.1.2- Öğrenci Kontenjanları

| 2020 Öğrenci Kontenjanları ve Doluluk Oranı | | | | |
|---|----------------|------------------|-----------|---------------|
| Birim Adı | YKS Kontenjanı | YKS ile Yerleşen | Boş Kalan | Doluluk Oranı |
| Siyaset Bilimi ve Uluslararası İlişkiler | 20 | 4 | 16 | % 20 |
| İşletme | 20 | 0 | 20 | % 0 |
| İktisat | 20 | 0 | 20 | % 0 |
| Maliye | 20 | 0 | 20 | % 0 |
| Toplam | 80 | 4 | 76 | % 5 |

5.2-İdari Hizmetler

Fakültemiz idaresi; 2547 sayılı Yükseköğretim Kanunu'nun 16'ncı maddesinde ifade edilen dekan görev, yetki ve sorumlulukları ile Yükseköğretim Üst Kuruluşları ile Yükseköğretim Kurumlarının İdari Teşkilatı Hakkında Kanun Hükmünde Kararname'nin 38'inci maddesinde belirtilen Fakülte İdari Teşkilatı ve Görevleri ve diğer ilgili mevzuat hükümlerine göre görevini yerine getirmektedir.

5.3-Diğer Hizmetler

Birimimiz tarafından 2021 yılında görev alanına giren faaliyetler dışında yapmış olduğumuz çalışma ve faaliyet olmamıştır.

6- Yönetim ve İç Kontrol Sistemi

Birimimize ait atama işlemleri Personel Daire Başkanlığınca gerçekleştirilmekte olup, bu konuda birimimize düşen görevlerde koordineli olarak yerine getirilmektedir. Fakültemiz için gereken tüm harcamalar Rektörlük kararı gereğince, İdari ve Mali Daire Başkanlığı tarafından gerçekleştirilmektedir. Harcamalara esas olacak bazı belgeler ise, birimimizce hazırlanarak veri olarak ilgili daire başkanlığına ulaştırılmaktadır.

D- Diğer Hususlar

Birimimizin daha aktif, etkin olarak faaliyetlerini hızlandırabilmesi için; fiziki ve özellikle akademik kadroya ait beşeri imkanlarımız ile mali imkanlarımızın doğru orantılı olarak artmasının önemli olduğu kanaatindeyiz.

II- AMAÇ ve HEDEFLER

Kamuoyunun da malumatı dahilinde olarak Üniversitemiz çok zor şartlarda faaliyet göstermektedir. Bu tabii şartlarla beraber bu raporda ifade edilerek verilen değerlerden anlaşılacağı üzere fakültemiz için çok belirgin, sınırları belli stratejik amaç ve hedef belirleyebilmemiz mümkün gözükmemektedir. Buna rağmen genel bir ifade ile öncelikli amacımız kamuda ve özel sektör şartlarında aktif rol alabilecek lisans mezunları yetiştirmek, bilimsel araştırma ve yayın yapmaktır.

Amacımıza ulaşırken ki öncelikli hedefimizin; fiziki, akademik kadroya ait beşeri ve mali imkânları artırmak olduğunu söylememiz daha gerçekçi olacaktır. Amacımızın gerçekleşmesi ölçüsünde de olan öncelikli hedefimize ulaşabiliriz.

A. İdarenin Amaç ve Hedefleri

| Stratejik Amaçlar | Stratejik Hedefler |
|--|---|
| Stratejik Amaç-1: Kamuda ve özel sektör şartlarında aktif rol alabilecek lisans mezunları yetiştirmek | Hedef-1: Beşeri ilişkiler yoluyla öğretim elemanı kadromuzu genişletmek ve nitelik kazandırmak. |
| | Hedef-2: Öğretim elemanları ile kadromuzu güçlendirmek. |
| | Hedef-3: Öğrencilerin bilgiye kolay ulaşabileceği, araştırma yaparak öğrenebileceği, spor, kültür vb. sosyal faaliyetlerle etkin olarak eğitilebileceği fiziki mekanları oluşturmak ve iyileştirmek. |
| Stratejik Amaç-2: Bilimsel araştırma ve yayın | Hedef-1: Öğretim elemanlarının barınması, sosyal ihtiyaçlarını karşılayabilmesi, araştırma ve yayın yapabilme için gerekli fiziki şartları oluşturmak ve geliştirmek. |
| | Hedef-2: Öğretim elemanlarının Ulusal ve Uluslararası Toplantılara katılarak, araştırma ve yayın yaparak nitelik kazanabilmesi için gerekli maddi destekleri ve teşvikleri artırmak. |
| | Hedef-3: Üniversitemizin bulunduğu bölgeye ait ekonomik, sosyal, kültürel ve tabii değerler üzerine vatandaşlarla diyalogumuzu artırarak Akademisyenlerimize maddi ve manevi tatmin sağlayacak ortak projeler geliştirmek suretiyle Fakültemize aidiyet ve bağlılıklarını geliştirmek. |

B. Temel Politikalar ve Öncelikler

Aşağıda belirtilen politika belgeleri istikametinde çalışmalarımızı devam ettirmekteyiz;

—Yükseköğretim Kurulu Başkanlığı Tarafından Hazırlanan “Türkiye’nin Yükseköğretim Stratejisi”

—Kalkınma Planları ve Yılı Programı,

—Orta Vadeli Program,

—Orta Vadeli Mali Plan,

—Bilgi Toplumu Stratejisi ve Eki Eylem Planı,

C. Diğer Hususlar

Açılmasına karar vermenin önemi yanında, yetkili makamların yapacağı pozitif ayrımcılık mahiyetindeki ekstra desteklerle Üniversitemizin gelişimiyle beraber Fakültemizin de olumlu etkileneceği kanaatindeyiz.

III- FAALİYETLERE İLİŞKİN BİLGİ VE DEĞERLENDİRMELER

A- Mali Bilgiler

Fakültemiz için gereken tüm harcamalar Rektörlük kararı gereğince, İdari ve Mali Daire Başkanlığı tarafından gerçekleştirilmektedir. Harcamalara esas olacak bazı belgeler ise, birimizce hazırlanarak veri olarak ilgili daire başkanlığına ulaştırılmaktadır.

1- Bütçe Uygulama Sonuçları

1.1-Bütçe Giderleri

| | 2021 | 2021 | GERÇEK. |
|--|---------------------|---------------------|---------------|
| | BÜTÇE BAŞLANGIÇ | GERÇEKLEŞME | ORANI |
| | ÖDENEĞİ | TOPLAMI | |
| | TL | TL | % |
| BÜTÇE GİDERLERİ TOPLAMI | 5.264.000,00 | 5.363.373,59 | 101,89 |
| 01 - PERSONEL GİDERLERİ | 4.810.000,00 | 4.875.417,98 | 101,36 |
| 02 - SOSYAL GÜVENLİK KURUMLARINA DEVLET PRİMİ GİDERLERİ | 454.000,00 | 482.030,59 | 106,18 |
| 03 - MAL VE HİZMET ALIM GİDERLERİ | 0 | 5.363,37 | - |
| 05 - CARİ TRANSFERLER | - | - | - |
| 06 - SERMAYE GİDERLERİ | - | - | - |

1.2-Bütçe Gelirleri

| | 2021 | 2021 | GERÇEK. |
|---------------------------------------|--------------|-------------|----------|
| | BÜTÇETAHMİNİ | GERÇEKLEŞME | ORANI |
| | TL | TL | % |
| BÜTÇE GELİRLERİ TOPLAMI | - | - | - |
| 02 – VERGİ DIŞI GELİRLER | - | - | - |
| 03 – SERMAYE GELİRLERİ | - | - | - |
| 04 – ALINAN BAĞIŞ VE YARDIMLAR | - | - | - |

2- Temel Mali Tablolara İlişkin Açıklamalar

Fakültemiz için gereken tüm harcamalar Rektörlük birimince yapıldığı için bütçe hedef gerçekleştirmeleri ile meydana gelen sapmaların nedenleri, temel mali tablolar ve bu tablolara ilişkin açıklamalar; İdari ve Mali Daire Başkanlığı ile Strateji Geliştirme Daire Başkanlıklarınca daha doğru değerlendirilecektir.

3- Mali Denetim Sonuçları

Direkt Fakültemizle ilgili olarak iç ve dış mali denetim yapılmadığı için bununla ilgili özet bilgi yoktur.

4- Diğer Hususlar

Fiziki, beşeri gelişimimizle beraber harcama işlemlerimiz Fakültemizce gerçekleştirildiğinde; bütçe hedef ve gerçekleştirmeleri ile meydana gelen sapmaların nedenleri, temel mali tablolar ve bu tablolara ilişkin açıklamaları da yapabilecek düzeye gelinecektir.

B- Performans Bilgileri

Fakültemiz zor şartlarda yeni kurulan bir üniversiteye bağlı olduğundan dolayı; stratejik planla performans programı uyarınca yürütülen faaliyetler, proje hedefleriyle göstergelerinin gerçekleşme durumunda meydana gelen sapmalar, diğer performans bilgileri ve bunlara ilişkin değerlendirme yapmak izafi olacaktır.

1- Faaliyet ve Proje Bilgileri

1.1. Faaliyet Bilgileri

| FAALİYET TÜRÜ | SAYISI |
|---------------------|--------|
| Sempozyum ve Kongre | - |
| Konferans | - |
| Panel | - |
| Seminer | - |
| Açık Oturum | - |
| Söyleşi | - |
| Tiyatro | - |
| Konser | - |
| Sergi | - |
| Turnuva | - |
| Teknik Gezi | - |
| Eğitim Semineri | - |

1.2. Yayınlarla İlgili Faaliyet Bilgileri (İndekslere Giren Hakemli Dergilerde Yapılan Yayınlar)

| YAYIN TÜRÜ | SAYISI |
|----------------------|--------|
| Uluslararası Makale | 15 |
| Ulusal Makale | 30 |
| Uluslararası Bildiri | 19 |
| Ulusal Bildiri | 1 |
| Kitap Bölümü | 37 |

1.3. Üniversiteler Arasında Yapılan İkili Anlaşmalar

| ÜNİVERSİTE ADI | ANLAŞMANIN İÇERİĞİ |
|----------------|--------------------|
| - | - |
| - | - |

1.4. Proje Bilgileri

| Bilimsel Araştırma Proje Sayısı | | | | | |
|---------------------------------|-----------------------------|--------------------------|----------|-----------------------------|------------------------|
| PROJELER | 2020 | | | | |
| | Önceki Yılda Devreden Proje | Yıl İçinde Eklenen Proje | Toplam | Yıl İçinde Tamamlanan Proje | Toplam Ödenek TL/EURO |
| DPT | - | - | - | - | - |
| TÜBİTAK | - | - | - | - | - |
| AB | 1 | - | 1 | - | 3.662.186 TL |
| BİLİMSEL ARAŞTIRMA PROJELERİ | 1 | - | 1 | - | 6500 TL |
| DİĞER | - | - | - | - | - |
| TOPLAM | - | - | 2 | - | 3.727.186.15 TL |

2- Performans Sonuçları Tablosu

Öğretim elamanlarımız tarafından Güz ve Bahar Yarıyılında yürütülen derslerle ilgili değerlendirme formları hazırlanarak, Öğrenci İşleri Daire Başkanlığı'na sunulmuştur.

3- Performans Sonuçlarının Değerlendirilmesi

Yürütülen derslerde başarı oranı yüksektir. Mesleki ve temel dersler ayrıntılı verilerek öğrencilerin alanında iyi yetişmesi için gerekli şartlar sağlanmaya çalışılmaktadır.

4- Performans Bilgi Sisteminin Değerlendirilmesi

Yeni bir fakülte olmamıza rağmen eğitim düzeyi ve elde edilen başarı iyi seviyededir.

5- Diğer Hususlar

Söylenilecek tüm hususlar raporumuzda ifade edilmiştir.

IV- KURUMSAL KABİLİYET ve KAPASİTENİN DEĞERLENDİRİLMESİ

Bu bölümde idarelerin, teşkilat yapısı, organizasyon yeteneği, teknolojik kapasite unsurları açısından içsel durum değerlendirmesi sonuçlarına ve yıl içinde tespit edilen üstün ve zayıf yönlerine yer verilir.

Stratejik planı olan idareler, stratejik plan çalışmalarında kuruluş içi analiz çerçevesinde tespit ettikleri güçlü- zayıf yönleri hakkında faaliyet yılı içerisinde kaydedilen ilerlemelere ve alınan önlemlere yer verirler.

A- Üstünlükler

- Akademik ve idari personelin aralarındaki uyumlu çalışma,
- Öğretim elemanlarının alanlarındaki değişme ve gelişmeleri yakından izleme azimleri,
- Şehrin Yükseköğretime olan açlık derecesindeki ihtiyacı,

B- Zayıflıklar

- Fakültenin Üniversitemizle beraber yeni kurulmuş olması,
- Fiziki mekânların diğer akademik birimlerle müştereken kullanılması,
- Akademik personelin az olması ve olanların başka kurumlara gitme ihtimalinin yüksekliği
- Yapılan yayınların azlığı,
- Şehrin coğrafi alt yapı ve ulaşımına ait zorluklar nedeniyle Fiziki alanların oluşumunda daha fazla mali kaynak, emek, işgücü ve zamanın gerekli olması,
- Mali kaynakların yetersiz olması,

C- Değerlendirme

Akademik kadro, fiziki mekan, araç, gereç, donanımlar geliştirilerek öğrenci kontenjanları tespit edilmeli, tüm bölümler aktif olarak eğitim öğretim faaliyetine geçmelidir.

V- ÖNERİ VE TEDBİRLER

Yetkili makamların yapacağı pozitif ayrımcılık mahiyetindeki ekstra desteklerle Üniversitemizin gelişimiyle beraber Fakültemizin de olumlu etkileneceği kanaatindeyiz. Bu anlamda fiziki, beşeri, maddi yönden destek ve teşvik alabilmemiz önem arz etmektedir. Fakültemizin gelişimi için yöre vatandaşının Üniversite ve getirileri konusunda bilgilendirilerek maddi ve manevi destek mahiyetinde katılımlarının sağlanması olumlu netice verecektir.

İÇ KONTROL GÜVENCE BEYANI

Harcama yetkilisi olarak yetkim dahilinde;

Bu raporda yer alan bilgilerin güvenilir, tam ve doğru olduğunu beyan ederim.

Bu raporda açıklanan faaliyetler için idare bütçesinden harcama birimimize tahsis edilmiş kaynakların etkili, ekonomik ve verimli bir şekilde kullanıldığını; görev ve yetki alanım çerçevesinde iç kontrol sisteminin idari ve mali kararlar ile bunlara ilişkin işlemlerin yasallık ve düzenliliği hususunda yeterli güvenceyi sağladığını ve harcama birimimizde süreç kontrolünün etkin olarak uygulandığını bildiririm.

Bu güvence, harcama yetkilisi olarak sahip olduğum bilgi ve değerlendirmeler, iç kontroller, iç denetçi raporları ile Sayıştay raporları gibi bilgim dâhilindeki hususlara dayanmaktadır.

Burada raporlanmayan, idarenin menfaatlerine zarar veren herhangi bir husus hakkında bilgim olmadığını beyan ederim.

Prof. Dr. Mehmet Cevher MARIN
Dekan