

**T.C.**  
**HAKKÂRİ ÜNİVERSİTESİ**

**2024 YILI**  
**BİLGİ İŞLEM DAİRE BAŞKANLIĞI**  
**FAALİYET RAPORU**

**Baskı Tarihi** : Ocak 2025  
**Baskı Yeri** : T.C. Hakkari Üniversitesi Bilgi İşlem Daire Başkanlığı  
**Telefon** : (0438) 2121212 **Dahili:** 4200  
**E-Posta:** : bilgiislem@hakkari.edu.tr  
**Web Adresi** : <https://www.hakkari.edu.tr/bidb/tr>

# İÇİNDEKİLER

İÇİNDEKİLER.....	2
TABLolar.....	4
ŞEKİLLER .....	5
YÖNETİCİ ÖZETİ.....	6
I- GENEL BİLGİLER .....	7
A- Mısyon ve Vizyon .....	7
B- Yetki, Görev ve Sorumluluklar .....	8
C- İdareye İlişkin Bilgiler.....	9
1- Fiziksel Yapı .....	9
2- Teşkilat Yapısı .....	10
3- Teknoloji ve Bilişim Altyapısı.....	11
4- İnsan Kaynakları .....	12
5- Sunulan Hizmetler .....	15
6- Yönetim ve İç Kontrol Sistemi .....	28
II- AMAÇLAR VE HEDEFLER .....	28
A- Temel Politika ve Öncelikler.....	28
B- Üniversitenin 2024-2028 Stratejik Planında Yer Alan Amaç ve Hedefler ....	29
III- FAALİYETLERE İLİŞKİN BİLGİ VE DEĞERLENDİRMELER .....	29
A- Mali Bilgiler .....	29
1- Bütçe Uygulama Sonuçları .....	29
B- Performans Bilgileri .....	29
1- Performans Sonuçlarının Değerlendirilmesi.....	29
IV- KURUMSAL KABİLİYET VE KAPASİTENİN DEĞERLENDİRMESİ.....	31
A- Üstünlükler .....	31
B- Zayıflıklar .....	31

C- Deęerlendirme .....	32
V- ÖNERİ VE TEDBİRLER .....	32
A- Fırsatlar .....	32
B- Tehditler.....	33
VI- İÇ KONTROL GÜVENCE BEYANI.....	33

## TABLolar

Tablo 1 Fiziksel Alanlar .....	9
Tablo 2 Bilgisayarlar .....	11
Tablo 3 Dięer Bilgi ve Teknolojik Kaynaklar Listesi .....	12
Tablo 4 Personel Listesi .....	13
Tablo 5 Akademik Personel Grev Tablosu .....	13
Tablo 6 İdari Personel Grev Tablosu.....	14
Tablo 7 Dięer alıřanlar Grev Tablosu.....	14
Tablo 8 Personelin Yař İtibariyle Daęılımı.....	14
Tablo 9 Personelin Hizmet Sreleri Tablosu.....	14
Tablo 10 Personelin Eęitim Durumları Tablosu .....	15
Tablo 11 Teknik Hizmetler Őubesi 2024 Yılı Faaliyetler Tablosu.....	15
Tablo 12 EBYS Őubesi 2024 Yılı Faaliyetleri Tablosu.....	16
Tablo 13 niversitemizde Kullanılmakta Olan Yazılımlar.....	17
Tablo 14 Yazılım & Web Őubesi 2024 Yılı Faaliyetleri Tablosu .....	19
Tablo 15 Metroethernet ile Omurgaya Baęlı birimler ve İnternet Hızları .....	20
Tablo 16 Merkezi Sistem Odasına Baęlı Birimler .....	20
Tablo 17 niversitemizde Hizmette Olan Sunucular.....	25
Tablo 18 Aę ve Sistem Hizmetleri Őubesi .....	26
Tablo 19 İdari Hizmetler Őubesi 2024 Yılı Faaliyetleri Tablosu .....	27
Tablo 20 Ama-Hedef Tablosu .....	29
Tablo 21 Bte Uygulama Sonu Tablosu .....	29
Tablo 22 Gerekleřme Sonuları Tablosu.....	30

## ŞEKİLLER

Şekil 1 Organizasyon Şeması .....	10
Şekil 2 İnternet Alt Yapı Mimarisi .....	21
Şekil 3 Sistem Topolojisi.....	23
Şekil 4 Sanallaştırma Sunucu Mimarisi .....	23
Şekil 5 Rektörlük Hizmet Binası RRD Grafiği .....	24
Şekil 6 Zeynelbey Yerleşkesi Kampüs Alanı RRD Grafiği .....	24
Şekil 7 Seyyit Taha İslami Araştırmalar Uygulama ve Araştırma Merkezi RRD Grafiği .....	24
Şekil 8 Çölemerik MYO RRD Grafiği .....	25
Şekil 9 Yüksekova Meslek Yüksekokulu RRD Grafiği .....	25

## YÖNETİCİ ÖZETİ

Ülkelerin bilim politikalarını üreten ve belirleyen üniversiteler, tüm bilimsel çalışmaların odağında bulunmasından dolayı bilişim teknolojilerinin en çok kullanıldığı ve üretildiği merkezler konumundadırlar. Bilişim teknolojileri üniversitelerde, öğrencilerin, eğitimcilerin, araştırmacıların, yöneticilerin ve idari mekanizmanın kullanımına sunulmuş, onların işlevselliklerini ve verimliliklerini arttıracak araçlardır.

Hakkâri Üniversitesi Bilgi İşlem Daire Başkanlığı, araştırmacılara, öğrencilere, personele, eğitim, öğretim ve yönetim birimlerine, bilişim teknolojileri desteğini sunmayı ve teknoloji gerekliliklerine uyum sağlamayı görev bilir.

Bu görev kapsamında, Daire Başkanlığımız, Üniversite birimlerinin ve çalışanlarının beklentilerine asgari ölçüde cevap verebilecek hizmetleri, en ekonomik şartlarda, güvenilir, kaliteli ve sürekli bir hizmet anlayışı ile üretmeyi, hedef olarak belirlemiştir.

Bu hedefe ulaşmak için Daire Başkanlığı'nın çalışma yapısı ve sistemi gözden geçirilmiş, kaliteli ve güvenilir bir hizmet için, çalışanları eğiterek motive etmeyi, moral vermeyi, zamanı iyi kullanmayı, organize etmeyi, geleceği görmeyi, misyon ve vizyonu, hedef ve değerleri planlayan yöntemler belirlenmiştir.

Başkanlığımız, bu planı gerektiğinde revize ederek kararlılıkla uygulama ve Üniversitemizin de desteğiyle vizyonuna ulaşma azmindedir.

Bu amaçla Bilgi İşlem Daire Başkanlığı birim faaliyet raporu 5018 sayılı Kamu Mali Yönetimi ve Kontrol Kanununun 41 inci maddesine dayanılarak, Maliye Bakanlığı tarafından düzenlenen kamu idarelerince hazırlanacak faaliyet raporları hakkında yönetmelik gereğince hazırlanmıştır.

Ümmü Gülsüm ÜMİT

**Bilgi İşlem Daire Başkanı**

## I- GENEL BİLGİLER

Başkanlığımız, Üniversitemizin bilgi teknolojilerini en iyi şekilde kullanmasını sağlayacak ağ alt yapısını ve ihtiyaç duyulan yazılım ile donanımların sunulmasını amaçlamaktadır. Üniversitemizin birimleri arasında bilişim sistemleri ile koordinasyonu kurmak ve iş yükünü hafifletmek için gerekli tüm çalışmaları yaparak, Üniversitemizin bilgi teknolojilerinden en yüksek düzeyde faydalanmasını hedeflemektedir. Temel Politikalarımız;

- İşgücü potansiyelinin artırılması
- Verimliliğin artırılması
- Personelimizin eğitimi
- Gelişen teknolojilerin kullanılması adına bilgi düzeyinin artırılmasına yönelik, meslek odaları, üretici firmalar ve çeşitli kuruluşlar tarafından organize edilen seminer, konferans, kurslara, fuarlara katılımın sağlanması
- Planlama
- Projelendirme
- İşletme
- Birimin güçlü ve zayıf yanları, fırsatlar, tehditler analizi
- İç denetim
- Çalışan personelimizin iş güvenliliğinin sağlanması
- Bilgi Güvenliği Yönetim Sistemi standartları ile Kişisel Verilerin Korunması Kanunu gereği yükümlülüklerin sağlanması

### A- Misyon ve Vizyon

#### Misyon

Üniversitemiz akademik-idari birimlerin, öğrencilerin ve dış paydaşların ihtiyaç duyacağı bilişim hizmetleri ve servislerinin karşılanmasında, mevcut ve doğacak ihtiyaçlara sorunsuz cevap veren, sürekliliği olan yazılımsal ve donanımsal çözümleri üretmek, temin etmek ve bu amaçla yeni bilişim teknolojilerini Üniversitemize kazandırarak, kontrol ve koordinasyon yoluyla verimli bir şekilde kullanımı ve devamlılığını sağlamaktır.

#### Vizyon

Bilişim teknolojileri konusundaki gelişmeleri yakından izleyerek Üniversitemizin teknolojik alt yapısını sürekli geliştirmek, tüm birimlerin yaygın olarak faydalanmasını sağlamak, bilişim hizmetlerinin yürütülmesinde ve paydaşlarına sunumunda teknolojik alt yapısı ile hizmet kalitesi açısından Ülkemizin önde gelen, teknolojik gelişmişliği açısından tercih edilen üniversiteleri arasında olmaktadır.

Üniversite birim hizmetlerini bilgisayar ağları ve veri tabanı ortamına taşıyarak bir araya getirmek, bilginin elektronik ortamda, hızlı ve doğru şekilde birimlere ulaşmasını sağlamak, hizmetlerde verimliliği ve hızı arttırarak ülkemizin gelişen e-Devlet sürecinde üniversitemizi bir “e-Üniversite” vizyonuna ulaştıracak çağdaş bilgi teknolojileri ile donatılmış, ileri teknolojik olanaklarının sunulduğu ve çağdaşlarıyla rekabet edebilecek örnek üniversiteler arasında yer almaktır.

## **B- Yetki, Görev ve Sorumluluklar**

### **Yetki**

Bilişim ve Teknoloji alanında Türkiye Cumhuriyeti tarafından belirlenmiş kanun, yönetmelik, usul ve esaslar, genelge, kanun hükmünde kararname; kurumsal düzeyde belirlenmiş yönetmelik, yönerge, politika ve Uluslararası düzeyde belirlenmiş mevzuatlar çerçevesinde Bilgi İşlem Daire Başkanlığının yetkileri belirlenmektedir.

### **Görev**

Yükseköğretim Üst Kuruluşları ile Yükseköğretim Kurumlarının İdari Teşkilatı Hakkında 07.10.1983 tarih ve 124 sayılı Kanun Hükmünde Kararname 7. Bölüm 34'üncü madde gereği;

Bilgi İşlem Daire Başkanlığının Görevleri;

- Üniversitedeki bilgi işlem sistemini işletmek; eğitim, öğretim ve araştırmalara destek olmak,
- Üniversitenin ihtiyaç duyacağı diğer bilgi işlem hizmetlerini yerine getirmek

### **Sorumluluklar**

- Üniversitenin bulunduğu bölgedeki halkın ve toplumun daha çok aydınlatılması, bilimin her alanında çağdaş bir seviyeye çıkarılması ve bunların doğal bir sonucu olarak da ülkemizin arzulanan çağdaş hedeflere kavuşturulmasına yardımcı olmak.
- Kamu yararına, ulusal çıkarlarımıza uygun hizmetler sunmak ve bilime destek olmak
- Tüm hizmetlerimizde teknolojinin ve bilimin mümkün olan en üst seviyede kullanımına olanak sağlamak
- Gelişime ve değişime açık olmak
- Etik değerlere bağlı olmak, emeğe saygıyı unutmamak ve adil davranmak



- Yönetmel faaliyetlerimizde gerek birimimiz içinde gerekse birimler arası ilişkilerimizde açıklık politikasına bağlı kalmak, bununla birlikte kişisel verilerin gizliliğini de gözetmek ve güvenilir olmak
- Tüm hizmetlerde Bilgi Güvenliği Yönetim Sistemi standartlarına uygun hareket etmek

## C- İdareye İlişkin Bilgiler

### 1- Fiziksel Yapı

Hakkâri Üniversitesi Bilgi İşlem Daire Başkanlığı 2008 yılında faaliyetine başlamıştır. Başkanlığımız, 2024 yılı Ocak ayı itibariyle aşağıdaki tabloda belirtilen fiziksel alanları kullanarak hizmet vermektedir.

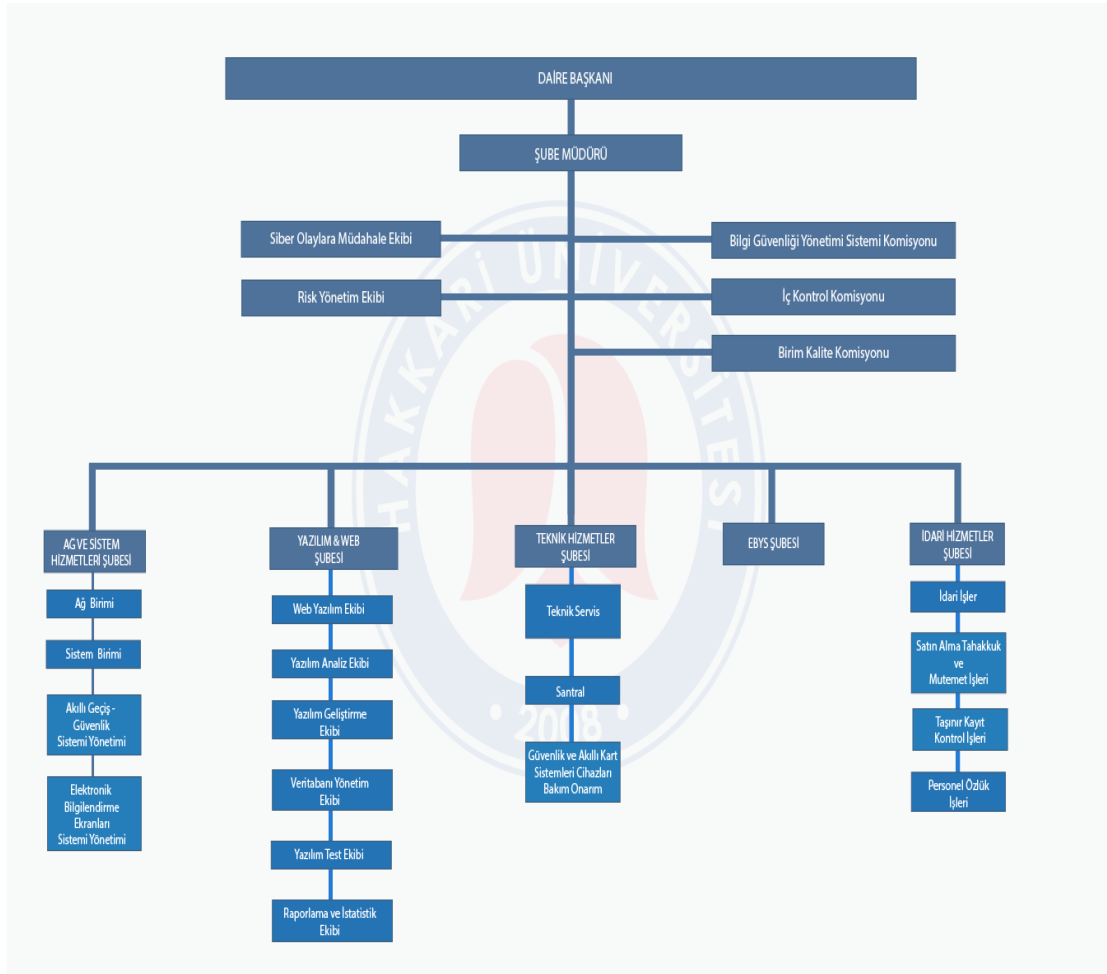
**Tablo 1 Fiziksel Alanlar**

BİRİM	KONUMU	FİZİKSEL ALAN	FİZİKSEL ALAN METRAJİ
Yüksekova Meslek Yüksekokulu	İpek Mahallesi 102.SokakKarayolları Karşısı Nişan AVM Yüksekova/HAKKARİ	Sistem-Santral Odası	24 m <sup>2</sup>
Çölemerik Meslek Yüksekokulu	Karşıyaka Mah. Üniversite Cad. Merkez/Hakkari	Sistem-Santral Odası	10 m <sup>2</sup>
Rektörlük Hizmet Binası	Merzan Mah. Küçük Sanayi Sitesi Arkası 433. Sok. No:51 Merkez/Hakkari	Sistem-Santral Odası	20 m <sup>2</sup>
Seyyid Taha İslami İlimler Uygulama ve Araştırma Merkezi	Sevgi Caddesi Merkez/Hakkari	Sistem-Santral Odası	20 m <sup>2</sup>
Zeynelbey Yerleşkesi Kampüs Kütüphane Binası	Keklikpınar Mahallesi Merkez/Hakkari	Daire Başkanı Odası	33,5 m <sup>2</sup>
		Sistem-Santral Odası	10 m <sup>2</sup>
		Teknik Oda	44 m <sup>2</sup>
		Personel Odası (1)	50 m <sup>2</sup>
		Personel Odası (2)	52 m <sup>2</sup>
		Personel Odası (3)	26 m <sup>2</sup>
		Personel Odası (4)	12,6 m <sup>2</sup>
		Personel Odası (5)	10 m <sup>2</sup>
Depo	44 m <sup>2</sup>		

Zeynelbey Yerleşkesi Kampüs Merkezi Derslikleri	Keklikpınar Mahallesi Merkez/Hakkari	Sistem-Santral Odası	22 m <sup>2</sup>
Zeynelbey Yerleşkesi Kampüs Spor Tesisi	Keklikpınar Mahallesi Merkez/Hakkari	Sistem-Santral Odası	20 m <sup>2</sup>
Zeynelbey Yerleşkesi Kampüs Kafeterya- Yemekhane	Keklikpınar Mahallesi Merkez/Hakkari	Sistem-Santral Odası	8 m <sup>2</sup>
Zeynelbey Yerleşkesi Kampüs Sosyal Bilimler Binası	Keklikpınar Mahallesi Merkez/Hakkari	Sistem-Santral Odası	10 m <sup>2</sup>
<b>TOPLAM</b>			416,1 m <sup>2</sup>

## 2- Teşkilat Yapısı

Başkanlığımız, kurum organizasyon yapısında Genel Sekreterlik Makamına bağlı olarak çalışır.



Şekil 1 Organizasyon Şeması

### 3- Teknoloji ve Bilişim Altyapısı

Günümüzde yalnızca ekonomik alanda değil, güncel yaşamımızda da çok önemli rol oynayan bilişim teknolojisi, Üniversitemiz öğrencilerinin ders içi ve ders dışı aktivitelerinin de bir parçasıdır. Üniversitemiz öğrencileri de derslerinin ayrıntılı bilgilerine internet üzerinden ulaşarak, ders seçimlerini yaptıkları gibi aynı zamanda kayıt yenileme işlemlerini de internet üzerinden yapabilmekte ve dönem içinde not, başarı ve devamsızlık durumlarını, kütüphane kaynaklarını görebilmekte, öğrenci ile ilgili her türlü veri ve mevzuata internetten ulaşabilmektedirler.

Ayrıca, tüm öğrencilerimiz ve personelimiz bilişim ağları alt yapısını kullanarak, üzerinde bir mikroişlemci ile hafıza yongası bulunan ve kendilerine ilk kayıt anında verilen, günümüz pratik yaşam teknolojisinin bir ürünü olan akıllı kart (smart kart) ile yemekhanelerde, sosyal tesislerde alışveriş yapabilmekte, bu kartlar ile akademik ve idari birim geçiş noktalarından geçebilmektedirler.

Üniversitemiz bünyesinde tüm programlarımızda bilgisayar donanımı ön planda tutulmuş ve her birimizde bilgisayar laboratuvarları kurulmuştur. Bu kapsamda, üniversitemiz tüm akademik ve idari birimlerinde sürekli yapılandırılan ve güncellenen bir bilgisayar ve internet altyapısı vardır. Tüm akademik birimlerimize kablosuz internet (Wireless) erişimleri sağlanmıştır. Fiber optik kablolama ile birim içi ve birimler arası bilişim ağları alt yapısı kurulmuş, tüm yerleşkelerimizde internet erişimi sorunsuz ve hızlı hale getirilmiştir.

Üniversitemiz akademik ve idari birimlerinin tümü, kendi içinde yapılandırılmış bilişim alt yapı sistemlerine sahip olup bu sistemlerin her türlü konfigürasyonları (routerlar, IPS, layer3 switchler, wireless teknolojileri, SDSL, IDSL bridgeleri, IP Kamera Sistemleri, Kart Okuyucu Kapı Geçiş Sistemleri vb.) Ana Sistem Odası (Veri Merkezi)'na bağlıdır.

**Tablo 2 Bilgisayarlar**

<b>Malzeme Adı</b>	<b>Miktarı</b>
Bilgisayar Kasaları	5
Ekranlar	7
Dizüstü Bilgisayarlar	13
Tablet Bilgisayarlar	1
Tümleşik (All in One) Bilgisayarlar	6

**Tablo 3 Diğer Bilgi ve Teknolojik Kaynaklar Listesi**

<b>Malzeme Adı</b>	<b>Kullanım Amacı</b>	<b>Miktarı</b>
Ana Omurga Switch	Kablolu İnternet	2
Güvenlik Duvarı	Güvenlik	2
Nas Cihazı	Yedekleme Hizmeti	1
Storage NTFS-SCSI	Dosya Depolama Hizmeti	1
Fiziksel Sunucu	Üniversitemiz uygulama hizmetlerinin çalıştırılması	3
Kenar Switch	Ağ bağlantılarının yapılması	150
Kablosuz Erişim Noktası	Kablosuz internet dağıtımı	76
Kablosuz Erişim Noktası Yönetimi	Kablosuz internet dağıtımı	1
İç-Dış Kameralar	Güvenlik	600
Ağ Video Kaydedicisi (NVR)	Kamera görüntülerinin kayıt ve depolanması	16
SAN Anahtar Switch	Depolama (Storage) altyapısı	1
Kesintisiz Güç Kaynağı	Enerji kesintilerini engellemek	7
Klima	Bilişim donanımlarının soğutması	4
Kabinet (42U)	Sunucu ve switch cihazlarının bir arada tutulduğu donanım	7
Telefon Santrali	Telefon haberleşmesinin sağlanması	1
Yazıcılar ve Çok Fonksiyonlu Yazıcı	Elektronik ortamdaki grafik ya da metinleri bir kâğıt üzerine işlenmesi	8+1
Tarayıcılar	Kâğıt üzerindeki verilerin elektronik ortama aktarılması	1
Sabit Telefonlar (IP)	Haberleşme	15
Projeksiyon	Elektronik görüntünün yansıtılması	3
Projeksiyon Perdesi	Elektronik görüntünün yansıtıldığı perde	1

#### **4- İnsan Kaynakları**

İnsan kaynakları politikamız bütçe imkânları ve ihtiyaçları gözetilerek, hakkaniyet ilkesi içinde gerekli personelin alımı, mevcutların en uygun pozisyonda istihdamı ve sürekli iyileştirme ile personel memnuniyetine dayalı, yüksek performanslı, sistemin bir parçası haline gelmiş etkin bir personel profili oluşturmaktır. Başkanlığımız birimlerinde aşağıdaki personellerle hizmetler yürütülmektedir.

## Tüm Personeller

Tablo 4 Personel Listesi

S/N	Adı Soyadı	Unvanı	Görev Alanları
1	Ümmü Gülsüm ÜMİT	Daire Başkanı	Daire Başkanlığı
2	Kadir UMDU	Şube Müdür V.	Daire Başkanlığı
3	Gülşen ERTUŞ	Öğretim Görevlisi	Ağ ve Sistem Hizmetleri Şubesi
4	Yeşim ÖZBULUT	Mühendis	İdari Hizmetler Şubesi
5	Ömer ÇİÇEK	Mühendis	Ağ ve Sistem Hizmetleri Şubesi
6	Rezan KIŞKIR	Elektrik Teknisyeni	Teknik Hizmetler Şubesi
7	Ubeydullah ORMAN	Bilgisayar Teknikeri	İdari Hizmetler Şubesi
8	Harun ÖLMEZ	Bilgisayar Teknikeri	Teknik Hizmetler Şubesi
9	Bahar OĞUR	Tekniker	EBYS Şubesi
10	Sebahattin YİĞİT	Bilgisayar İşletmeni	İdari Hizmetler Şubesi
11	Diyar ÇAKAR	Büro Personeli	Ağ ve Sistem Hizmetleri Şubesi
12	Meryem ARAZ	Büro Personeli	Teknik Hizmetler Şubesi
13	Mansur BESİ	Sürekli İşçi	Yazılım & Web Şubesi
14	Ersan ORAKÇI	Sürekli İşçi	Teknik Hizmetler Şubesi
15	Ayşe ÇİFTÇİ	Sürekli İşçi	Teknik Hizmetler Şubesi
16	Yusuf KURT	Sürekli İşçi	Teknik Hizmetler Şubesi

## Akademik Personeller

Daire Başkanlığımızda görev yapan akademik personelin unvanlarına göre dağılımı aşağıda sıralanmıştır.

Tablo 5 Akademik Personel Görev Tablosu

Unvan	Kişi Sayısı	Kadroların İstihdam Şekline Göre	
		Tam Zamanlı	Yarı Zamanlı
Öğretim Görevlisi	1	1	-
<b>Toplam</b>	1	1	-

## İdari Personel

Daire Başkanlığımızda görev yapan idari personelin hizmet sınıflarına göre dağılımı aşağıdaki tabloda sunulmuştur.

**Tablo 6 İdari Personel Görev Tablosu**

Hizmet Sınıfı	Kişi Sayısı
Genel İdari Hizmetler Sınıfı	3
Teknik Hizmetler Sınıfı	6
<b>Toplam</b>	<b>9</b>

## Diğer Çalışanlar

Daire Başkanlığımızda görev yapan diğer çalışanlara ait bilgiler aşağıdaki tabloda sunulmuştur.

**Tablo 7 Diğer Çalışanlar Görev Tablosu**

Diğer Çalışanlar	Kişi Sayısı
Sürekli İşçi	4
Büro Personeli (4/B Sözleşmeli)	2
<b>Toplam</b>	<b>6</b>

## Tüm Personelin Yaş İtibariyle Dağılımı

**Tablo 8 Personelin Yaş İtibariyle Dağılımı**

Yaş Aralıkları	21-25 Yaş	26-30 Yaş	31-35 Yaş	36-40 Yaş	41-50 Yaş	51-Üzeri Yaş
Kişi Sayısı	0	5	2	5	3	1
Oran	-	% 31,25	% 12,50	% 31,25	% 18,75	% 6,25

## Tüm Personelin Hizmet Süreleri

**Tablo 9 Personelin Hizmet Süreleri Tablosu**

Yıl Aralıkları	1-5 Yıl	6-10 Yıl	10 Yıl ve Üzeri
Kişi Sayısı	4	6	6
Oran	% 25	% 37,50	% 37,50

## Tüm Personelin Eğitim Durumları

Tablo 10 Personelin Eğitim Durumları Tablosu

Eğitim Durumu	Ön Lisans	Lisans	Y. Lisans	Doktora
Kişi Sayısı	7	7	2	0
Oran	% 43,75	% 43,75	% 12,50	-

### 5- Sunulan Hizmetler

#### i. Teknik Hizmetler Şubesi

Üniversitemiz demirbaşına kayıtlı tüm bilişim/elektronik cihazlarının bakım, onarım ve kurulumunu yapar; lisanslı yazılımların yüklenmesini ve lisans takibini sağlar. Bilgi İşlem Daire Başkanlığı içerisinde kullanılacak tüm teknolojik cihazları ihtiyaca göre belirler.

Üniversitemiz tüm akademik ve idari birimlerin kurum içi-kurum dışı telefon iletişimini sağlar, kablolama işlerini planlar. Üniversitemize ait telefon santrallerinin doğabilecek donanım arızalarını giderir ve telefon santralleri ile ilgili olarak periyodik bakım, kontrol, arıza müdahale, yeni alım, teknik şartname hazırlanması gibi işlerin planlanmasını ve yürütülmesini sağlar.

Güvenlik kameraları ve kartlı geçiş sistemlerinin kurulum, periyodik bakım ve onarımını sağlar. Üniversitemiz birimlerinin yaptığı etkinlikler (konferans, kongre) için destek sağlar (ses, görüntü, bilişim vs).

Tablo 11 Teknik Hizmetler Şubesi 2024 Yılı Faaliyetler Tablosu

Proje / Faaliyet Adı	Proje Durum / Adedi
Yüksekova M.Y.O'nda ağ ve telefon iletişim alt yapısında değişen oturma planlarına göre kablolama revizyonu sağlanarak tüm ihtiyaçları giderecek şekilde ağ ve telefon iletişim hizmeti verildi.	Tamamlandı
Zeynelbey Yerleşkesi Kampüs alanında Yemekhane Kafeterya binasında değişen ve yeniden yapılandırılan oturma planına göre kablolama revizyonu sağlanarak tüm ihtiyaçları giderecek şekilde ağ ve telefon iletişim hizmeti verildi.	Tamamlandı
Karşıyaka Mah. Üniversite Cad. mevkiinde hizmete alınan Çölemerik Meslek Yüksekokulu ek hizmet binasında değişen ve yeniden yapılandırılan oturma ile sınıf planına göre	Tamamlandı

kablolama revizyonu sağlanarak tüm ihtiyaçları giderecek şekilde ağ ve telefon iletişim hizmeti verildi.	
Üniversitemiz kampüs güvenlik giriş (A-B) noktalarına kapalı devre kamera sistemi kuruldu.	Tamamlandı
Üniversitemiz tüm akademik ve idari hizmet bina girişlerine kartlı geçiş sistemi için geçiş turnikeleri kuruldu. Bina girişlerinin güvenlikleri sağlandı.	Tamamlandı
2024 yılı gerçekleştirilen teknik destek talepleri	323

## ii. EBYS Şubesi

Üniversitemiz faaliyetlerini yerine getirirken hazırlanan ve faaliyetlerin delili olabilecek e-Yazışma Teknik Rehberi'ne uygun belgelerin içerik, üst veri, format ve ilişkisel özelliklerini koruyan, belgelerin ait olduğu fonksiyon veya işlem için delil teşkil eden ve aidiyet zinciri içerisindeki yönetimini elektronik ortamda sağlayan Elektronik Belge Yönetim Sisteminin iş ve işlemlerini yürütür.

Elektronik yazışma için kullanılan sistemin gereksinimi olan yazılım ve donanımı temin eder, kurulumlarını sağlar, bakım, onarımlarını yapar, son kullanıcıya teknik destek sağlar ve personellerin ihtiyacı olan eğitimi verir.

**Tablo 12 EBYS Şubesi 2024 Yılı Faaliyetleri Tablosu**

<b>Proje / Faaliyet Adı</b>	<b>Proje Durum / Adedi</b>
EYP 2.0 çalışmaları kapsamında Kurumsal Şifreleme ve Elektronik Mühür Sertifikaları güncellendi.	Tamamlandı
EBYS'de gerekli görülen sürüm güncellemeleri yapıldı.	Tamamlandı
Elektronik Belge Yönetim Sistemi Revizyon ve Sürüm Güncellemesi Sözleşmesi yapıldı.	Devam Ediyor
2024 yılı gerçekleştirilen EBYS destek talepleri	322

## iii. Yazılım ve Web Şubesi

Üniversitemiz belirlenen ilkeleri çerçevesinde akademik ve idari birimlerin iş akışını kolaylaştıracak yazılımlar üretir, genel yazılım ihtiyacını karşılar, öğrenci işleri ve enstitülerle ilgili yazılım güncellemelerini yapar, akademik ve idari birimler, öğrenci toplulukları ile organizasyonlara yönelik web sayfalarını hazırlar ve yayımlar.

Üniversitemiz akademik ve idari birimlerinde kullanılan tüm yazılımlarda işlenen verilerin analizlerini elde eder, sanal ortamda güvenli şekilde tutup istenilen veriye hızlı şekilde erişimi sağlayacak akılcı algoritmalar ve çözümler geliştirir. Gerek görüldüğü takdirde dışardan



temin edilen ve/veya Üniversite bünyesinde üretilen tüm yazılımların birbirleri ile entegre edilerek veri alış-verişini sağlar.

Üniversitemiz web sayfasının “Kamu Kurumları İnternet Siteleri Kılavuzu” ‘na göre yapılandırılması ve güncellenmesini sağlar.

2024 yılında faaliyetlerimize konu olan yazılımlara ilişkin bilgilendirme tablosu aşağıda verilmiştir.

### Yazılım

**Tablo 13 Üniversitemizde Kullanılmakta Olan Yazılımlar**

S/N	Yazılım Adı	Kullanım Amacı
1	Elektronik Belge Yönetim Sistemi (EBYS)	Elektronik Yazışma
2	Öğrenci Bilgi Sistemi (OBS)	Öğrenci verilerinin iki taraflı olarak elektronik ortamda yönetilmesi
3	Personel Özlük Sistemi	Personel verilerinin iki taraflı olarak elektronik ortamda yönetilmesi
4	Yemekhane Hizmetleri Yazılım	Yemek alış bilgilerinin elektronik ortamda yönetilmesi
5	Misafirhane Otomasyon Yazılımı	Misafirhane sakinlerinin bilgilerinin elektronik ortamda yönetilmesi
6	Akıllı Geçiş Sistemi Yazılımı	Karlı geçiş bilgilerinin elektronik ortamda yönetilmesi
7	Enstitü On-Line Başvuru, Otomatik Değerlendirme ve Yerleştirme Modülü	Lisansüstü öğrenci başvuru verilerinin iki taraflı elektronik ortamda yönetilmesi
8	Formasyon Online Öğrenci Başvuru Modülü	Formasyon öğrenci başvuru verilerinin iki taraflı elektronik ortamda yönetilmesi
9	Online Anket Modülü	Elektronik ortamda anket oluşturulması ve cevaplanması
10	HÜSEM Kursiyer Modülü	Sürekli Eğitim Uygulama ve Araştırma Merkezi kursiyer öğrenci başvuru verilerinin iki taraflı elektronik ortamda yönetilmesi
11	Kalite Yönetim Sistemi Online Doküman Modülü	Kalite Yönetim Sistemince hazırlanmış tüm formların elektronik ortamda yönetilmesi ve erişim sağlanması
12	Bülten & Broşür & Afiş Modülü	E-Bülten ve Basın Bülteni elektronik ortamda yayımlanması
13	Online Talep Modülü	Basın Yayın ve Halkla İlişkiler Koord. İçin taleplerin elektronik ortamda yönetilmesi
14	Online Talep Modülü	Yapı İşleri ve Teknik Daire Başk. için taleplerin elektronik ortamda yönetilmesi
15	Online Talep Modülü	Bilgi İşlem Daire Başk. için taleplerin elektronik ortamda yönetilmesi
16	İhale Bülteni Modülü	İhale verilerinin elektronik ortamda iki taraflı yönetilmesi
17	E-Posta Hizmeti	Elektronik posta hizmeti

18	Kütüphane Bilgi Belge Otomasyon Yazılımı	Kütüphanedeki kaynakların yönetimi ve en optimum şekilde paylaşımının sağlanması
19	Mevzuat-İçtihat Programı	Mevzuatların güncel durumlarının elektronik ortamdan takip edilmesi
20	CCTV (Kapalı Devre Kamera Sistemi) Yazılımı	Kamera görüntülerinin elektronik ortamda yönetilmesi
21	Ldap (Kimlik Tanımlama Sunucu Yazılımı)	Kimlik bilgilerinin doğrulanması
22	Malzeme Stok Yazılımı	Bilgi İşlem Daire Başkanlığına ait malzemelerin takibinin elektronik ortamda sağlanması
23	Yazılım Lisans Sözleşme Takip	Yazılım lisanslarının elektronik ortamda sözleşme takiplerinin yapılması
24	Etkinlik Yönetim Sistemi	Üniversitemizde gerçekleşecek tüm etkinliklerin
25	Yetenek Sınavı Online Başvuru ve Yerleştirme Modülü	Yetenek sınavına başvuracak öğrenci başvuru verilerinin iki taraflı elektronik ortamda yönetilmesi
26	Üniversite ve bağlı birimlerin web siteleri	Üniversite ve birim tanıtımları
27	Yedek Alma Programı	Kullanıcı hatası, bozuk dosyalar veya kritik verilere erişilemez hale getiren fiziksel bir felaket durumunda sunuculardan veri kopyalayarak iş verileri için koruma sağlanması
28	Sanallaştırma	Tek bir fiziksel bilgisayar veya sunucunun alınıp, bilgi işlem ortamlarını fiziksel altyapıdan ayırarak bunu birkaç sanal makineye bölünmesi
29	Antivirüs Programı	Güvenlik
30	SMS Servisi	Haberleşme
31	Office Yazılımları	Ofis yazılımları
32	Windows Server İşletim Sistemi	Sunucu İşletim Sistemi
33	Windows İşletim Sistemi	İşletim Sistemi
34	SQL Server Yazılımı	Veritabanı
35	Visual Studio Yazılımı	Programlama
36	Online Bilgi Edinme Formu Modülü	Gerçek ve Tüzel kişilerin elektronik ortamda yönetildiği bilgi edinme formu
37	Ağ Erişim Kontrolü Uygulaması	Ağa bağlanacak tüm cihazların ağ erişim kontrolünü sağlayan yazılım
38	SIEM Uygulaması	Firewal, Sunucu ve kullanıcı erişim 18oğlarının tutulduğu yazılım
39	Güvenli Giriş Katmanı (Secure Socket Layer/SSL) Sertifikası	Üniversitemiz Web sunucusu ve web tarayıcısı arasında şifreli bağlantı oluşturan güvenlik protokolü
40	Adobe CC	Fotoğraf, Tasarım, Video, Ses düzenleme yazılımı
41	Kurumsal Şifreleme Sertifikası	Kamu SM tarafından üretilen ve kamu kurum ve kuruluşları arasında elektronik ortamdaki belge paylaşımında şifreleme yapmak amacıyla kullanılan açık anahtarlı içeren elektronik sertifika

42	Elektronik Mühür Sertifikası	Kamu Sertifikasyon Merkezi tarafından üretilen ve kamu kurum ve kuruluşları arasında elektronik ortamdaki belge paylaşımında yazışma yapan tarafların kurumsal kimliklerini güvenli bir şekilde tanımlamak ve doğrulamak amacıyla kullanılan elektronik sertifika
43	Akademik Veri ve Performans Yönetim Sistemi (AVESİS)	Akademik envanterin oluşturulması, araştırmacılar için kişisel web sayfaları sunulması, anlık veya dönemsel faaliyet raporları ve istatistiksel bilgilerin üretilmesi gibi muhtelif amaçlara yönelik sahip olduğu fonksiyonel modüller sayesinde kurumların etkili ve stratejik yönetim sergileyebilmelerine olanak sağlayan otomasyon yazılımı
44	Yabancı Uyruklu Başvuru ve Otomatik Değerlendirme Yerleştirme modülü	Yabancı Uyruklu öğrenci başvuru verilerinin iki taraflı elektronik ortamda yönetilmesi
45	Ek Ders Otomasyon Sistemi modülü	Ödemeye esas ek ders formlarının elektronik ortamda yürütülmesi
46	Kişisel Verilerin Korunması Kanunu Süreç Yönetim Yazılımı	Hakkari Üniversitesi bünyesinde bulunan birimlerin işlemiş olduğu kişisel verileri 6698 sayılı Kişisel Verilerin Korunması Kanunu'na uygun olarak dijital ortamda takip edip yönetimini sağlar

**Tablo 14 Yazılım & Web Şubesi 2024 Yılı Faaliyetleri Tablosu**

<b>Proje / Faaliyet Adı</b>	<b>Proje Durum / Adedi</b>
Web Sitesi ve Bağlı Modüllerin N-Katmanlı Mimariye Geçişi	Tamamlandı
Proses Raporlama Yazılımı	Tamamlandı
Bilgi Edinme Modülü	Tamamlandı
Kalite Yönetim Sistemi Modülü	Tamamlandı
2024 yılı gerçekleştirilen yazılım ve web destek talepleri	119
2024 yılı gerçekleştirilen E-posta destek talepleri	82

#### iv. Ağ ve Sistem Hizmetleri Şubesi

Üniversitemizin, internet ağı altyapısının kurulması, yönetilmesi, denetiminin yapılması, ağın geleceği ile ilgili projelerin üretilmesi ve gelebilecek her türlü saldırıya karşı önlemlerin alınmasını sağlar. Kullanıcılara internet imkânı verilmesi için gerekli altyapı, donanım, yazılım ve bilgi desteği sağlar. İnternet ağ sisteminin, akıllı geçiş ve güvenlik sistemlerinin, elektronik bilgilendirme ekranlarının yönetim ve denetimini sağlar.

Başkanlığımızın ev sahipliği yaptığı tüm sunucu bilgisayarları ve temel internet servislerini (DNS, FTP, WEB, E-POSTA, WEBMAIL, PROXY, vb.) işletir, günceller ve yedeklemesini yapar.

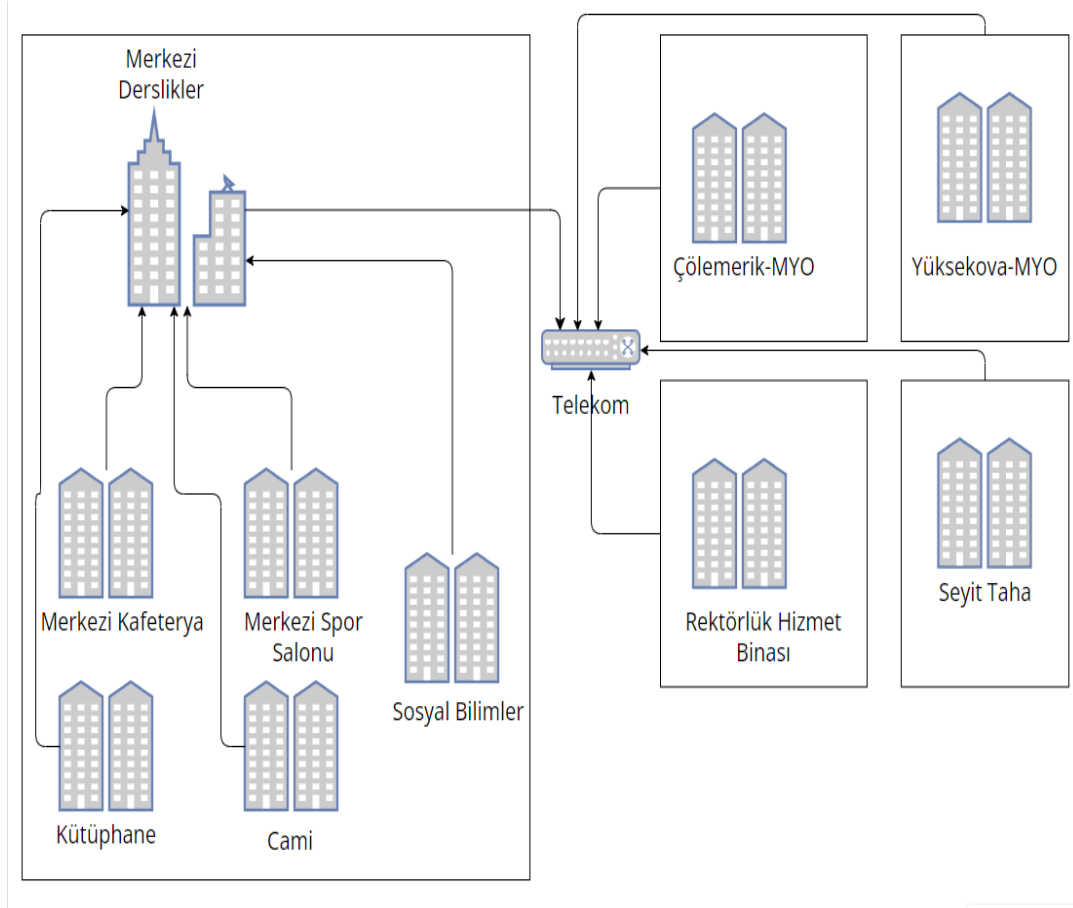
Hakkari Üniversitesi Zeynelbey Yerleşkesi Kampüs alanında tüm binalardan ana omurgaya fiber bağlantı bulunmaktadır. Kampüs alanı dışındaki hizmet binaları da methroethernet bağlantı ile ana omurgaya bağlanmaktadır.

**Tablo 15 Metroethernet ile Omurgaya Bağlı birimler ve İnternet Hızları**

<b>Birim Adı</b>	<b>Bağlantı Hızı</b>
Merkez Kampüs	300 Mbps
Çölemerik MYO	20 Mbps
Seyyid Taha İslami İlimler Uygulama ve Araştırma Merkezi	30 Mbps
Yüksekova Meslek Yüksekokulu	30 Mbps
Rektörlük Hizmet Binası	90 Mbps

**Tablo 16 Merkezi Sistem Odasına Bağlı Birimler**

<b>Birim Adı</b>	<b>Durum</b>
Merkezi Derslikler	Aktif
Kütüphane Binası	Aktif
Sosyal Bilimler Binası	Aktif
Spor Salonu	Aktif
Yemekhane/Kafeterya	Aktif
Giriş A/Güvenlik Kulübesi	Aktif
Giriş B/Güvenlik Kulübesi	Aktif
Cami	Aktif Değil



Şekil 2 İnternet Alt Yapı Mimarisi

### Sistem Odası Ana Omurga

- Yönetilebilir switch
- 16 Bine kadar vlan
- 8.96 Tbps Throughput
- 64 bine Kadar ARP Kaydı

### Güvenlik Cihazı/Firewall

- Firewall Throughput (Mbps): 80.000
- VPN Throughput (Mbps): 16.000
- IPS Throughput (Mbps): 35,690 Mbps
- NGFW Throughput (Mbps): 30,000 Mbps
- Depolama: 2 x 240 GB
- SATA-III SSD (SW RAID-1)

### Veri Depolama Ünitesi

- Harddisk Kapasitesi : 80 TB

- Host İnterface : 10 Gbps Ethernet (iSCSI), 25/10 Gbps Ethernet (iSCSI and NVMe RDMA) 16 Gbps Fibre Channel (FC, FC-NVMe), 32 Gbps Fibre Channel (FC, FC-NVMe)
- Raid : Desteklenen RAID 0,1, 5,6,10
- San Anahtarlama Cihazı
- Bağlantı Noktası Sayısı:24
- Sabit Bağlantı Noktaları Açıklaması:16 Gbps FC
- DMZ Switch
- Port sayısı: 52 1GB/s
- Bakır port :48
- Sfp :4 Gb/s

#### **Yönlendirici Cihaz**

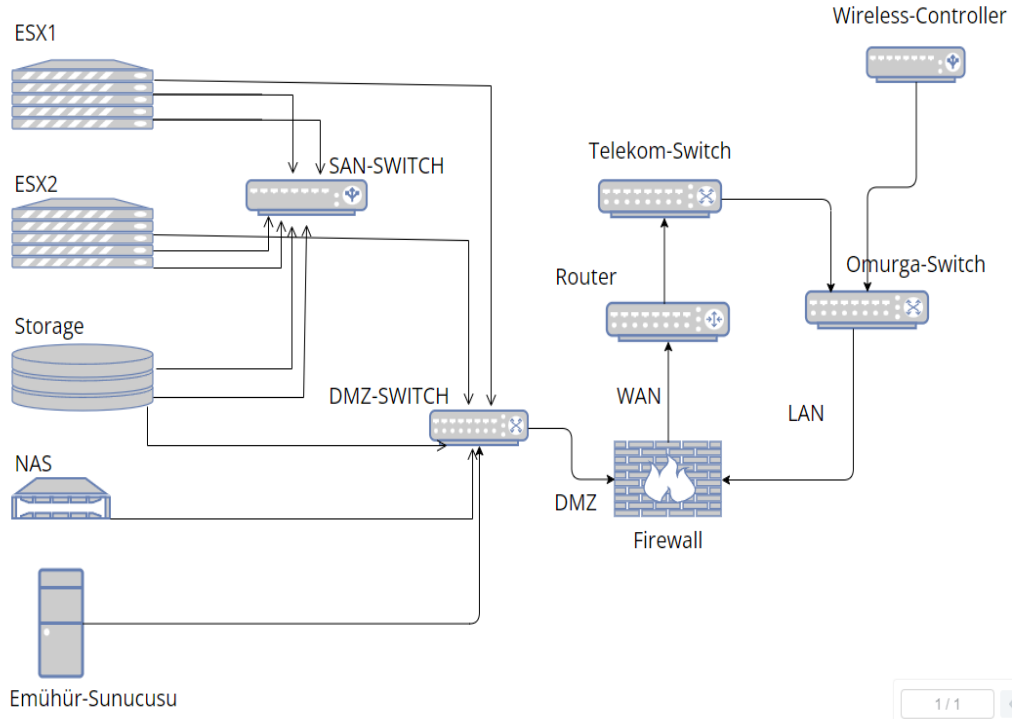
- Port sayısı :28
- Bakır :24 (1Gb/s)
- Sfp port : 4 (1/10/16 Gb/s)

#### **Kablosuz Erişim Noktası Yönetimi**

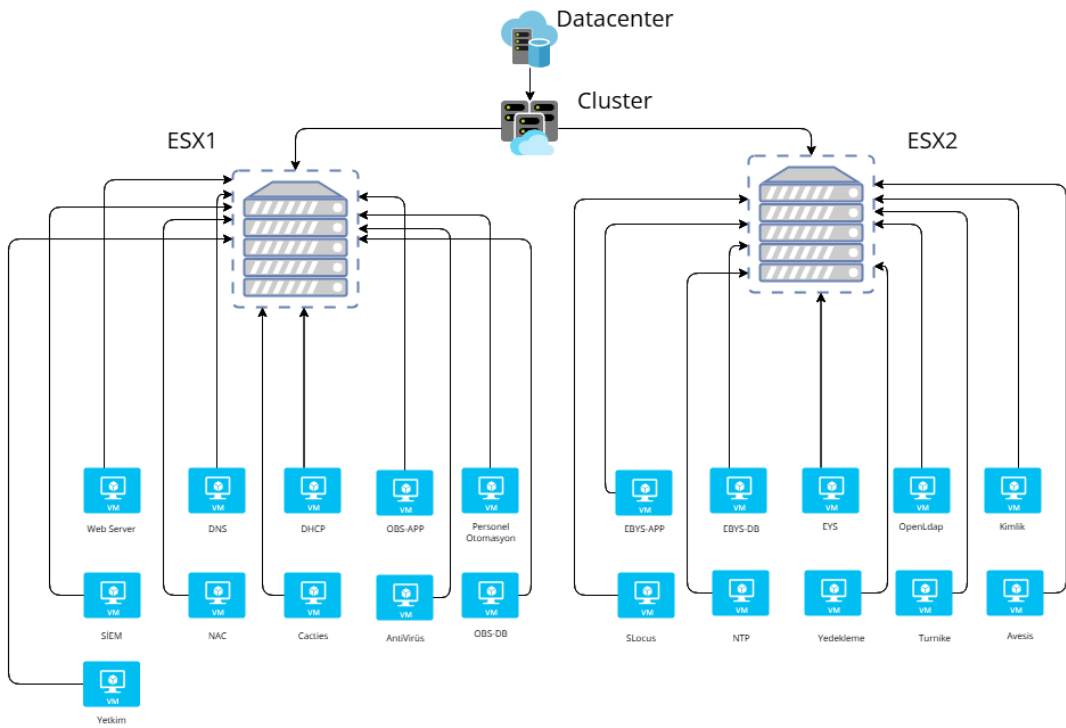
- Desteklenen Kablosuz Ağ cihazı Sayısı:76
- Desteklenen Kullanıcı Sayısı: 3000
- Throughput Değeri: 4 Gbps

#### **Sunucu Hizmetleri**

- Fiziksel Sunucu
- Fiziksel Sunucu Özellikleri (2 adet )
- Ram : 512GB
- Harddisk(HDD):2x480 GB
- İşlemci: 48 CPUs x Intel(R) Xeon(R) Gold 5220R CPU @ 2.20GHz
- Üzerinde 20 adet sanal sunucu hizmeti verilmektedir.

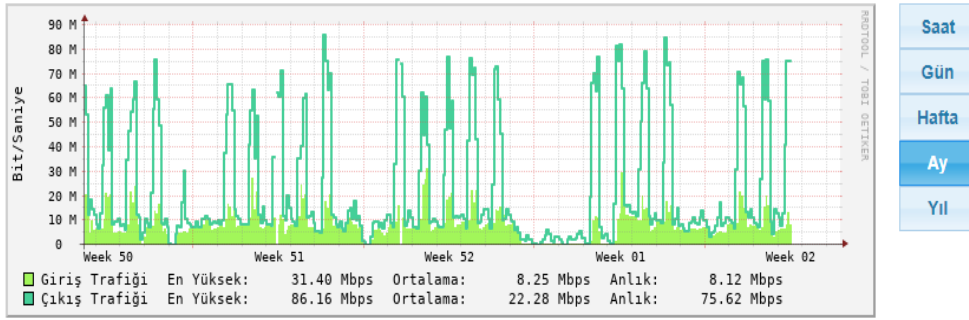


Şekil 3 Sistem Topolojisi

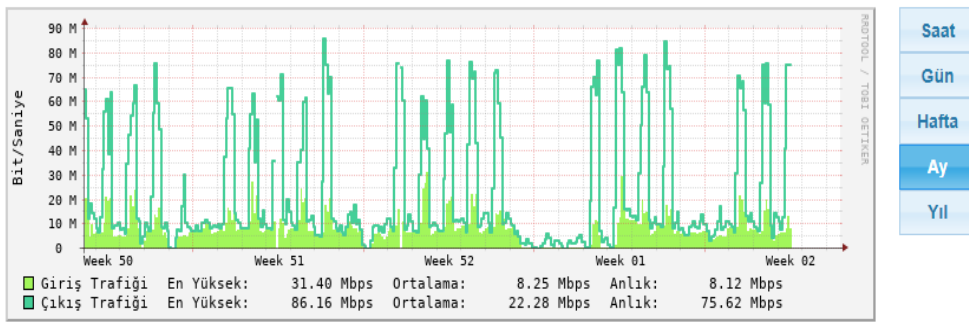


Şekil 4 Sanallaştırma Sunucu Mimarisi

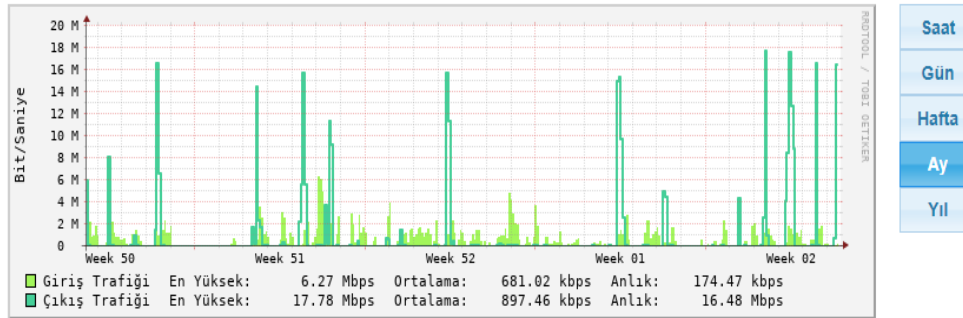
## RRD Grafikleri



Şekil 5 Rektörlük Hizmet Binası RRD Grafiği

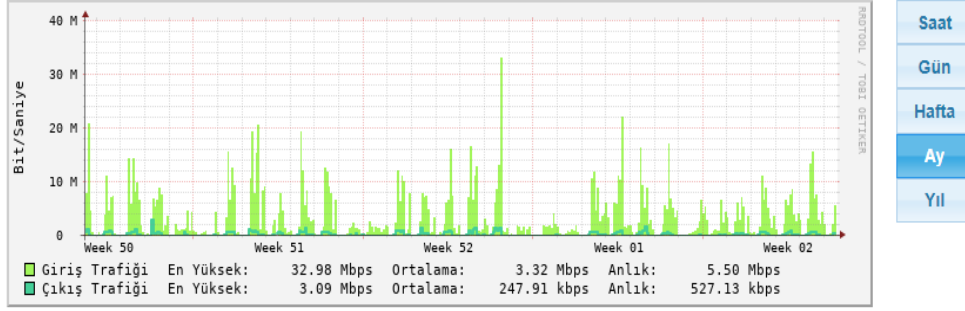


Şekil 6 Zeynelbey Yerleşkesi Kampüs Alanı RRD Grafiği

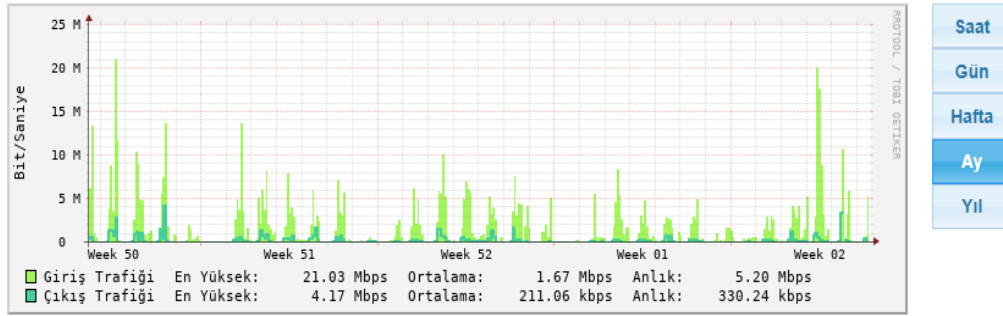


Şekil 7 Seyyit Taha İslami Araştırmalar Uygulama ve Araştırma Merkezi RRD Grafiği





Şekil 8 Çölemerik MYO RRD Grafiği



Şekil 9 Yüksekova Meslek Yüksekokulu RRD Grafiği

## Donanım ve Teknik Alt Yapı

Tablo 17 Üniversitemizde Hizmette Olan Sunucular

S/N	Cihaz Adı	Kullanım Amacı	Durum
1	Dns (Domain Name Server)	Üniversitemiz Alan İsimleri Hizmeti	Sanal
2	Web Sunucusu	Hakkâri Üniversitesi Kurumsal Web Hizmeti	Sanal
3	Ebys APP Sunucusu	Elektronik Belge Yönetim Sistemi Hizmeti	Sanal
4	Ebys DB Sunucusu	Elektronik Belge Yönetim Sistemi (Veritabanı)	Sanal
5	Openldap	Kimlik Tanımlama Hizmeti	Sanal
6	Obs APP Sunucusu	Öğrenci Bilgi Sistemi Hizmeti	Sanal
7	Obs DB Sunucusu	Öğrenci Bilgi Sistemi Hizmeti (Veritabanı)	Sanal
8	Personel Özlük Sunucusu	Personel Bilgi Sistemi Hizmeti	Sanal
9	Yordam Sunucusu	Kütüphane Bilgi Sistemi Hizmeti	Sanal
10	Avesis	Akademik Veri ve Performans Yönetim Sistemi	Sanal
11	Kimlik Sunucusu	Google E-Posta Kullanıcı Senkronizasyonu Hizmeti	Sanal
12	Slocus Sunucusu	Misafir Kayıt Bilgilerinin tutulduğu yazılım	Sanal
13	Antivirüs Program Sunucusu	Antivirüs Hizmeti	Sanal
14	NAC Sunucusu	Ağ Erişim Kontrol sistemi	Sanal

15	SIEM Sunucusu	Firewall, Sunucu ve kullanıcı erişim loglarının tutulduğu yazılım	Sanal
16	Backup Sunucusu	Yedekleme Hizmeti	Sanal
17	DHCP Sunucusu	Ağdaki cihazlara otomatik IP adreslerinin atanmasını sağlayan sunucu.	Sanal
18	NTP Sunucusu	Ağ üzerindeki bilgisayar sistemleri arasında saat senkronizasyonu sağlayan sunucu.	Sanal
19	Turnike	Akıllı Kart Geçiş Sistemi Hizmeti	Sanal
20	Yetkim Sunucusu	Tek Oturum Açma (TOA) yöntemi ile kimlik doğrulama ve yetkilendirme hizmeti	Sanal
21	EYS Sunucusu	Etkinlik Yönetim Sistemi	Sanal
22	Sunucu Cihazı	Sanal Sunucuları Barındırma Hizmeti	Fiziksel
23	Sunucu Cihazı	Sanal Sunucuları Barındırma Hizmeti	Fiziksel

**Tablo 18 Ağ ve Sistem Hizmetleri Şubesi**

<b>Proje / Faaliyet Adı</b>	<b>Proje Durum / Adedi</b>
Üniversitemiz tüm hizmet binalarında VLAN yapısı konfigüre edildi.	Tamamlandı
Misafir ağı oluşturuldu.	Tamamlandı
SSL (Secure Sockets Layer ) Sertifikası güncellendi.	Tamamlandı
Yeni kayıt yapan öğrencilerin e-posta hesapları toplu olarak oluşturuldu.	Tamamlandı
Kartlı Geçiş Sistemi Sunucusu kuruldu.	Tamamlandı
Çölemerik ve Yüksekova Meslek Yüksekokullarının internet alt yapısı kuruldu.	Tamamlandı
Bilgi ve İletişim Güvenliği Rehberi gereği alınması gereken tedbirlere yönelik çalışmalar yapıldı.	Devam Ediyor.

v. İdari Hizmetler Şubesi

Başkanlık içi gelen-giden evrak takibini sağlar, bilgi işlem işleri ile ilgili mevzuat araştırması yapıp bunların uygulanmasını ve ilgili kurum/kuruluşlar ile birim/kişilere bildirilmesini sağlar.

Bilgi İşlem Daire Başkanlığı bünyesinde çalışan personellerin maaş işlemleri için gerekli evrakları hazırlamak, başkanlığa tahsis edilen bütçeyi ihtiyaçlar doğrultusunda

planlamak ve bu plan doğrultusunda harcama işlemlerini mevzuata uygun bir şekilde gerçekleştirilmesini sağlar.

Alım yapılacak hususlarda teknik şartnamelerin hazırlanması ve yapılan teknik işlerin tutanaklar altına alınarak takibinin yapılmasını sağlar.

Başkanlığa ait taşınır malzemelerin takibi ve kayıt kontrol işlemlerinin yürütülmesini sağlar.

Personelin izin, eğitim, görev değişikliği, atanma, maaş, nakil vb. özlük işlerini takip ederek, bununla ilgili gereken yazışmaları yapar.

**Tablo 19 İdari Hizmetler Şubesi 2024 Yılı Faaliyetleri Tablosu**

<b>Proje / Faaliyet Adı</b>	<b>Proje Durum / Adedi</b>
Gelen Evrak Sayısı	873
Giden Evrak Sayısı	325
111 (Yüz On bir) adet Nitelikli Elektronik Sertifika (NES) ile 43 (Kırk Üç) adet Mini Kart Okuyucu (MİKO) alımı (İstisnalar yoluyla 4734/3-e)	Tamamlandı
Kurumsal Şifreleme ve Elektronik Mühür (İstisnalar yoluyla 4734/3-e)	Tamamlandı
SSL (İstisnalar yoluyla 4734/3-e)	Tamamlandı
Adobe CC Alımı (Doğrudan Temin 4734/22-d)	Tamamlandı
Akademik Veri ve Performans Yönetim Sistemi Alımı (Doğrudan Temin 4734/22-d)	Tamamlandı
Bilgisayar Tedariği (DMO üzerinden 4734/3-e)	Tamamlandı
Projeksiyon ve Fotokopi Cihazı Alımı (DMO üzerinden 4734/3-e)	Tamamlandı
Öğrenci Bilgi Sistemi Ek Modül Alımı (DMO üzerinden 4734/ 22-c)	Tamamlandı
Kişisel Verilerin Korunması Kanunu Süreç Yönetim Yazılımı	Tamamlandı

## **6- Yönetim ve İç Kontrol Sistemi**

Daire Başkanı ve Şube Müdürleri, mevzuatlarla belirlenen yönetim ve denetim görevlerini yapmaktadırlar. Bu görevler ifa edilirken iç kontrol faaliyetleri de yürütülmektedir.

Bu çerçevede;

- Gelir, gider yükümlülüklerinin etkili, ekonomik ve verimli bir şekilde yönetilmesini,
- Kanunlara ve düzenlemelere uygun olarak faaliyet gösterilmesini,
- Her türlü mali karar ve işlerde usulsüzlüğün önlenmesini,
- Karar oluşturmak ve izlemek için düzenli, zamanında, güvenilir rapor ve bilgi edinilmesini,
- Varlıkların kötüye kullanılmamasını, israfın önlenmesini ve kayıplara karşı korunmasını, sağlamak için gerekli tedbirler alınmıştır.

Her türlü harcamalar Rektörlükte ilgili birimlerin onayından sonra gerçekleşmektedir. Merkezi yönetim bütçe kanunu ve diğer mali mevzuat hükümlerine uygunluk yönlerinden kontrol edilmekte, harcama birimlerimizce mali karar ve işlemler; kaynakların etkili, ekonomik ve verimli bir şekilde kullanılması açısından kontrol edilmektedir.

## **II- AMAÇLAR VE HEDEFLER**

### **A- Temel Politika ve Öncelikler**

Üniversitemiz misyon ve vizyonu doğrultusunda hazırlanmış Üniversitemiz 2024-2028 stratejik planına göre Bilgi İşlem Daire Başkanlığı olarak sorumluluğumuzda ve/veya iş birliği içinde olunması gereken hedefler özellikle Kalite Yönetim Sistemi, Kamu İç Kontrol Standartları, 6698 sayılı Kişisel Verilerin Korunması Kanunu ve ISO/IEC 27001 Bilgi Güvenliği Yönetim Sistemi başta olmak üzere ilgili tüm mevzuatlar göz önüne alınarak belirlenmiştir. Bununla beraber, Yükseköğretim Kurulu Başkanlığı tarafından hazırlanan Türkiye'nin Yükseköğretim Stratejisinde, Yükseköğretim Kalite Kurulu tarafından hazırlanan Stratejik Planda, Kalkınma Planlarında, Ulusal Yükseköğretim Politikalarında, 2019/12 sayılı Cumhurbaşkanlığı Bilgi ve İletişim Güvenliği Tedbirleri Genelgesinde belirtilen politika ve önceliklere dikkat edilerek, bilginin dijital ortamlara taşınması, bilgiye erişimin kolaylaşması, altyapıların dijital hale gelmesi ve Üniversitemiz bünyesinde bilgi yönetim sistemlerinin yaygın olarak kullanılması, beraberinde gelen güvenlik risklerine karşı tedbirler alınması önceliklerimizi oluşturmaktadır.

Bu öncelik ve hedefler doğrultusunda Üniversitemizin ulusal ve uluslararası görünürlüğünü arttırmak, Ülkenin kalkınmasında itici güç olmak, eğitim-öğretimde çıktı ve

performansı güçlendirmek, sürdürülebilirlik ayağında rol almak temel politikalarımızı oluşturmaktadır.

## B- Üniversitenin 2024-2028 Stratejik Planında Yer Alan Amaç ve Hedefler

**Tablo 20 Amaç-Hedef Tablosu**

<b>Amaç (A2)</b>	<b>Yönetim Sistemlerinin İyileştirilmesi</b>			
<b>Hedef (H2.1)</b>	Bilgi Yönetim Sisteminin İyileştirilmesi			
<b>Amacın İlgili Olduğu Program Alt Program Adı</b>	Araştırma, Geliştirme ve Yenilik/Araştırma Altyapıları			
<b>Amacın İlişkili Olduğu Alt Program Hedef</b>	Ülkemizin bilgi birikiminin artırılmasına ve teknolojik gelişimine katkıda bulunmak üzere yükseköğretim kurumlarında araştırma altyapılarının kurulması ve kapasitelerinin güçlendirilmesi			
<b>Performans Göstergeleri</b>	Teknik Destek Taleplerinin Karşılama Oranı (%)	Teknik Destek Taleplere Cevap Verme Süresi Oranı (%)	Müşteri Memnuniyet Oranı (%)	Satın Alma Taleplerinin Karşılama Oranı (%)
<b>2024 Yılı Hedef Oranı</b>	%65	%65	%65	%75

## III- FAALİYETLERE İLİŞKİN BİLGİ VE DEĞERLENDİRMELER

### A- Mali Bilgiler

#### 1- Bütçe Uygulama Sonuçları

Bilgi İşlem Daire Başkanlığı'na ait 2024 mali yılı ekonomik kodlara göre ödenek ve harcama tutarları aşağıdaki tabloda gösterilmiştir.

**Tablo 21 Bütçe Uygulama Sonuç Tablosu**

<b>Bütçe Tertibi</b>	<b>KBÖ (TL)</b>	<b>Eklenen (TL)</b>	<b>Harcama (TL)</b>	<b>Avans (TL)</b>	<b>Kalan (TL)</b>
01- Personel Giderleri	₺6.504.500,00	₺ 0,00	₺ 6.491.769,05	₺ 0,00	₺ 13.030,95
02- Sosyal Güvenlik Kurumlarına Devlet Primi Giderleri	₺761.200,00	₺ 0,00	₺690.273,03	₺ 0,00	₺70.926,97
06- Sermaye Giderleri	₺7.660.000,00	₺ 0,00	₺7.556.496,27	₺ 0,00	₺103.503,73

### B- Performans Bilgileri

#### 1- Performans Sonuçlarının Değerlendirilmesi

- Alt program hedef ve göstergeleriyle ilgili gerçekleşme sonuçları ve değerlendirmeler

**Tablo 22 Gerçekleşme Sonuçları Tablosu**

Amaç 2.	YÖNETİM SİSTEMLERİNİN İYİLEŞTİRİLMESİ						
Hedef 2.1.	Bilgi Yönetim Sistemin İyileştirilmesi						
Performans Göstergesi	Hedef Etkisi (%)	Plan Dönemi Başlangıç Değeri (A)	İzleme Dönemindeki Yıllık Hedflenen Değeri (B)	İzleme Dönemindeki Gerçekleşen Değeri (C)	Aylık Gerçekleşen Değerler		Performans (%)
PG2.1.1 Teknik Destek Taleplerinin Karşılanma Oranı	25	0	65,00%	86,07%	Ocak	80,33%	24,48299899
					Şubat	80,00%	
					Mart	87,69%	
					Nisan	84,09%	
					Mayıs	97,44%	
					Haziran	69,39%	
					Temmuz	86,79%	
					Ağustos	100,00%	
					Eylül	64,20%	
					Ekim	100,00%	
					Kasım	93,48%	
Aralık	89,47%						
PG2.1.2 Teknik Destek Taleplere Cevap Verme Süresi Oranı	25	0	65,00%	74,94%	Ocak	100,00%	13,26876675
					Şubat	100,00%	
					Mart	100,00%	
					Nisan	83,78%	
					Mayıs	77,63%	
					Haziran	55,88%	
					Temmuz	9,30%	
					Ağustos	64,79%	
					Eylül	63,46%	
					Ekim	69,34%	
					Kasım	79,07%	
Aralık	96,08%						
PG2.1.3. Satın Alma Taleplerinin Karşılanma Oranı	25	0	65,00%	100%	Ocak	-	35
					Şubat	100,00%	
					Mart	-	
					Nisan	-	
					Mayıs	100,00%	
					Haziran	-	
					Temmuz	-	
					Ağustos	-	
					Eylül	-	
					Ekim	100,00%	
					Kasım	-	

					Aralık	0,00%	
<b>PG2.1.4. Müşteri Memnuniyet Oranı</b>	25	72	75,00%	<b>0</b>	<b>0</b>		<b>Anket çalışması henüz yapılamamıştır.</b>

## **IV- KURUMSAL KABİLİYET VE KAPASİTENİN DEĞERLENDİRMESİ**

### **A- Üstünlükler**

- Üniversitenin bir birimi olmak
- Üst yönetimin bilişim faaliyetlerine yapıcı bakışı
- Sistemli olarak değerlendirme çalışmalarına başlanması
- Genç, dinamik, nitelikli ve yeniliklere açık hevesli özverili uzman kadroya sahip olunması
- Tüm sunucu altyapısının sanallaştırma sistemi üzerinde yedekli çalışabilmesi
- Sistem tarafında açık kaynak kodlu işletim sistemlerinin ve ayrıca diğerlerinin aynı anda kullanılabilmesi
- Üniversite içi ve dışı diğer birimlerle iyi ilişkiler
- Fiber optik alt yapıya sahip olunması

### **B- Zayıflıklar**

- Teknik ve kalifiye personel sayısının önemli ölçüde azlığı
- Hizmet içi eğitimin olmaması, özellikle teknik personelin kurs, seminer vb. etkinliklerden sürekli uzak kalmış olması
- Bölgenin coğrafi konumundan dolayı yeni teknolojileri birebir takip etme, konular hakkında ilgili birimlerle istişarelerde bulunma zorluğu
- Üniversite personelinin ve öğrencilerin bilgi sistemlerini kullanabilmeleri için gereken özveride bulunmaması
- Fakültelerde, Meslek Yüksekokullarında ve birimlerde yerel bilgi işlem sorunları ile ilgili personelin bulunamamış olması
- Ulusal ve uluslararası bilişim ve teknoloji etkinliklerinden uzak kalmamız
- Hizmet içi kullanılacak seminer/eğitim salonunun olmaması
- Lisanslı yazılım kullanımındaki büyük eksiklikler
- Yeni ve öncü teknolojik projelerin üretilmiyor olması

- Üniversite içerisinde bilişim araştırma ve geliştirme merkezinin olmaması ve üniversite bilgi yönetim sistemlerinin kurum içinde üretilemiyor olması
- Dışa bağımlılığın fazla olması
- Felaket kurtarma sistemlerinin tam olarak konumlandırılmamış olması
- Sistem servislerinin mobil cihaz uyumluluklarının (BYOD) sağlanmaması

### **C- Değerlendirme**

Daire Başkanlığımızda personel yapısı, akademik, idari ve sözleşmeli personeller ile sürekli işçilerden oluşmaktadır. Personel yapımız ve sayımız hizmet ayağında yetersiz kalıp personel yedekliliğini sağlamak adına da dezavantaja sahiptir.

Bilişim ürünlerinde yerli üretimin azlığı sebebiyle yazılım ve/veya donanım ürünleri yabancı menşei olmaktadır. Bu hem ulusal güvenlik açısından takibi zor bir durum doğurmakta olup, satın alımların döviz kurundan hesaplanması, döviz kurundaki değişkenlik ve/veya yükseliş bilişim ürünü ihtiyaç temini açısından bütçeleri yormaktadır. Sonuç olarak bütçe ve ödenek tahsisleri Üniversitemizin tüm birimlerindeki ihtiyaç olunan donanım ve yazılımları temin etmeye yetmemektedir.

TOKİ uhdesinde ihale edilen bazı Üniversite binalarında ağ ve telefon altyapıları yüklenici firmalarca teknik şartnamelere uygun gerçekleştirilmemiştir. Değişen döviz kurlarından ötürü artan ciddi orandaki maliyetler nedeniyle, çalışır durumda teslim edilen bu altyapıların teknik şartnameye uygun hale dönüştürülmesi yüklenici firmalarca kabul edilmemiştir. Bu durumlar rapor edilerek Hakkedişleri duruma uygun sağlanmış olsa da teknoloji ihtiyaçlarını karşılamayan altyapılar ile karşı karşıya kalınmıştır. Bu hususta tekrar yaptırım yapacak ödenek de talep edilememektedir.

Üniversitemiz Felaket Kurtarma Merkezi (FKM) yapısının olmaması verileri koruma adına bir tehdit unsurudur. Ancak yeni veri merkezi oluşturulması ile eski veri merkezi cihazlarından kullanılabilir olanlar değerlendirilerek ve FKM için gerekli diğer donanım/yazılımlar temin edilerek en kısa sürede FKM kurulumu gerçekleştirilecektir.

## **V- ÖNERİ VE TEDBİRLER**

### **A- Fırsatlar**

- Bilişim hizmetleri ile ilgili teknolojilerin geleceğe yön veren öncü konular olması



## **B- Tehditler**

- Fiziki alt yapının yeterli olmaması ve yerleşik kampüs düzenine henüz geçilmemiş olması
- Personelin meslek unvanıyla kadro unvanında uyumsuzluk olması
- Profesyonel sistem yönetimi eksiklikleri
- Bilişim alanında, özel sektörde çalışan personelin yüksek maaş almasına karşın, kurumumuzda çalışan kalifiye teknik personel için maaşlarının yetersizliği
- Teknolojinin çok hızlı gelişmesi neticesinde mevcut sistemlerin yetersiz kalması, personelin gündemi takibinin sağlanması için kurum dışı eğitim imkân ve kaynaklarının azlığı
- Network altyapısındaki cihazların kullanım ömürlerini doldurmuş olması
- Toplam iş yükünün artması nedeni ile personel sayısının yetersiz kalması
- Dışa bağımlılıktan kaynaklanabilecek olumsuzluklar

## **VI-İÇ KONTROL GÜVENCE BEYANI**

Harcama yetkilisi olarak görev ve yetkilerim çerçevesinde;

Harcama birimimizce gerçekleştirilen iş ve işlemlerin idarenin amaç ve hedeflerine, iyi malî yönetim ilkelerine, kontrol düzenlemelerine ve mevzuata uygun bir şekilde gerçekleştirildiğini, birimimize bütçe ile tahsis edilmiş kaynakların planlanmış amaçlar doğrultusunda etkili, ekonomik ve verimli bir şekilde kullanıldığını, birimimizde iç kontrol sisteminin yeterli ve makul güvenceyi sağladığını bildiririm.

Bu güvence, harcama yetkilisi olarak sahip olduğum bilgi ve değerlendirmeler, yönetim bilgi sistemleri, iç kontrol sistemi değerlendirme raporları, izleme ve değerlendirme raporları ile denetim raporlarına dayanmaktadır.

Bu raporda yer alan bilgilerin güvenilir, tam ve doğru olduğunu beyan ederim. (Hakkari-Ocak 2025)

**Ümmü Gülsüm ÜMİT**  
**Bilgi İşlem Daire Başkanı**