



T.C.  
HAKKARI  
ÜNİVERSİTESİ

# 2025 YILI PERFORMANS PROGRAMI



## İÇİNDEKİLER

ÜST YÖNETİCİ SUNUŞU.....	5
GENEL BİLGİLER.....	6
Tarihçe.....	6
YETKİ GÖREV VE SORUMLULUKLAR.....	7
Yüksek Öğretim Kurumlarının Görevleri.....	7
Üniversite Organlarının Görev Yetki ve Sorumlulukları.....	7
Rektör.....	7
Rektörün Yetkileri, Görevi ve Sorumlulukları.....	8
Senato.....	8
Kuruluşu ve İşleyişi.....	8
Senatonun Görevleri.....	8-9
Üniversite Yönetim Kurulu.....	9
Kuruluşu ve İşleyişi.....	9
Üniversite Yönetim Kurulunun Görevleri.....	9
Fakülteler.....	9
Dekan Atanması.....	9
Dekanın Yetkisi, Görevi ve Sorumlulukları.....	10
Fakülte Kurulu.....	10
Kuruluşu ve İşleyişi.....	10
Fakülte Kurulunun Görevleri.....	10
Fakülte Yönetim Kurulu.....	10
Kuruluşu ve İşleyişi.....	10
Fakülte Yönetim Kurulu Görevleri.....	11
Enstitüler.....	11
Yüksekokullar.....	12
Teşkilat şeması.....	13
FİZİKSEL KAYNAKLAR.....	14
Hakkâri Üniversitesi Birimlerinin Faaliyet Gösterdiği Fiziki Alanlar.....	14
Mülkiyet Durumuna Göre Arazi ve Bina Varlığı Tablosu.....	14
Toplantı ve Konferans Salonları.....	15
Yemekhane, Kantin ve Kafeteryalar Kapasite / Alan.....	15
Misafirhaneler, Öğrenci Yurtları, Oteller, Lojmanlar ve Diğer Alanlar / Kapasite.....	15
Spor Alanları.....	15
İNSAN KAYNAKLARI.....	16
Akademik ve İdari Personelin Kadro ve İstihdam Şekline Göre Dağılımı.....	16
Akademik Personelin Kadro ve İstihdam Şekline Göre Dağılımı.....	16
Akademik Personel Yurtdışı ve Yurtiçi Görevlendirmeleri.....	16
Başka Üniversitelerden Üniversitemizde Görevlendirilen Akademik Personel.....	17
Akademik Personelin Yaş İtibariyle Dağılımı.....	17
Akademik Personelin Hizmet Süreleri.....	18
İdari Personel.....	18
Engelli İdari Personel Hizmet Sınıflarına Göre Dağılımı.....	19
İdari Personelin Eğitim Durumu.....	19
İdari Personelin Hizmet Süreleri.....	20

İdari Personelin Yaş İtibariyle Dağılımı.....	20
Sözleşmeli İdari Personel Dağılımı.....	21
İşçiler.....	21
Sürekli İşçilerin Hizmet Süreleri.....	21
Personel Atanmasına/Ayrılmasına İlişkin Bilgiler.....	21
Öğrenci Sayıları.....	21
DİĞER HUSUSLAR.....	22
Bilgi ve Teknolojik Kaynaklar.....	22
Üniversitemizde Mevcut Sunucular.....	22
Üniversitemiz Mevcut Yazılımlar.....	23-24
Sistem ve Ağ Mimarisi.....	25
Metroethernet ile Omurgaya Bağlı Birimler ve İnternet Hızları.....	26
Bilgisayarlar.....	26
Kütüphane Kaynakları.....	26
Diğer Bilgi ve Teknolojik Kaynaklar.....	26
PERFORMANS BİLGİLERİ.....	27
TEMEL POLİTİKA VE ÖNCELİKLER.....	27
MİSYON VİZYON.....	27
MİSYON.....	27
VİZYON.....	27
AMAÇ VE HEDEFLER.....	28
Tablo 1: Stratejik Amaçlar.....	28
Tablo 2: Stratejik Amaç Hedefleri 1.....	28
Tablo 3: Stratejik Amaç Hedefleri 2.....	28
Tablo 4: Stratejik Amaç Hedefleri 3.....	28
Tablo 5: Stratejik Amaç Hedefleri 4.....	29
Tablo 6: Stratejik Amaç Hedefleri 5.....	29
Tablo 7: Stratejik Amaç Hedefleri 6.....	29
HAKKARİ ÜNİVERSİTESİ PERFORMANS BİLGİSİ.....	30-49
FAALİYET MALİYETLERİ TABLOSU.....	50-66
FAALİYETLER DÜZEYİNDE HAKKARİ ÜNİVERSİTESİ PERFORMANS PROGRAMI MALİYETİ.....	67-68
EKONOMİK SINIFLANDIRMA DÜZEYİNDE HAKKARİ ÜNİVERSİTESİ PERFORMANS PROGRAMI MALİYETİ.....	69
FAALİYETLERDEN SORUMLU HARCAMA BİRİMLERİ.....	70-71
PERFORMANS GÖSTERGELERİNİN İZLENMESİNDEN SORUMLU BİRİMLER.....	72-74





## ÜST YÖNETİCİ SUNUŞU

5018 sayılı Kamu Mali Yönetimi ve Kontrol Kanunuyla birlikte; kaynakların etkili, ekonomik ve verimli kullanımı, mali saydamlık ve hesap verebilirlik ilkeleri çerçevesinde performans esaslı bütçe sistemi benimsenmiştir. Söz konusu bütçe sistemiyle, plan ve programlarla belirlenen amaç, hedef ve öncelikler ile bütçelerde tahsis edilen kaynakların kullanımı sonucunda elde edilen çıktı ve sonuçların ilişkilendirilmesi ile saydamlık ve hesap verebilirliğin güçlendirilmesi amaçlanmıştır. Stratejik plan, performans programı ve faaliyet raporları performans esaslı bütçe sisteminin temel unsurları olarak öngörülmüştür. Bu kapsamda üst politika belgelerinde belirlenen hedef ve öncelikler ile uyumlu olarak beş yıllık hazırlanan stratejik plan, stratejik plan ile bütçeler arasında bağ kuran yıllık performans programları hazırlanarak kamuoyu ile paylaşılmaktadır. Bu sürecin temel bir dokümanı olan performans programı ise, bir kamu idaresinin program dönemine ilişkin performans hedeflerini, bu hedeflere ulaşmak

için yürütecekleri faaliyetler ile bunların kaynak ihtiyacını ve performans göstergelerini içeren programı ifade etmektedir.

Hakkari Üniversitesi olarak, 2024 – 2028 Stratejik planı doğrultusunda kamu kaynaklarının etkili, ekonomik ve verimli kullanımında politika oluşturma, planlama ve bütçeleme süreci arasındaki ilişkinin etkin bir şekilde kurulması temel politika olarak benimsenmiştir. Üniversitemiz 2025 Yılı Performans Programı'nda stratejik planda belirlenen öncelikli hedefler ve bu hedefleri gerçekleştirmek üzere yürütülecek faaliyetler ile bunların kaynak ihtiyacına yer verilmiş, hedeflere ne derece ulaşıldığını ölçmek ve değerlendirmek üzere de performans göstergeleri belirlenmiştir. Üniversitemizin gelişimine katkı sağlayacağına inandığım 2025 Yılı Performans Programını kamuoyunun bilgisine sunarım.

**Prof. Dr. Ömer PAKIŞ**  
**Rektör**



### Tarihçe

Hakkâri Üniversitesi 22.05.2008 tarih ve 5765 Sayılı Yükseköğretim Kurumları Teşkilatı Kanunu'nda ve Yükseköğretim Kurumları Öğretim Elemanlarının Kadroları Hakkında Kanun Hükmünde Kararname ile Genel Kadro ve Usulü Hakkında Kanun Hükmünde Kararnameye Eklî Cetvellerde Değişiklik Yapılmasına Dair Kanun'un 99. maddesi ile kurulmuş ve Hakkâri Üniversitesi tüzel kişiliğine kavuşmuştur.

### Hakkâri Üniversitesi;

- İktisadi ve İdari Bilimler Fakültesi, Mühendislik Fakültesi ve Yüzüncü Yıl Üniversitesi Rektörlüğüne bağlı iken adı ve bağlantısı değiştirilerek Üniversitemize bağlanan Hakkâri Eğitim Fakültesi, 03.07.2011 tarih ve 27983 sayılı Resmi Gazete'de yayımlanan 2011/2018 sayılı Bakanlar Kurulu Kararı ile Üniversitemize bağlı olarak İlahiyat Fakültesi, Güzel Sanatlar Fakültesi, 27/03/2020 tarih ve 2319 sayılı Cumhurbaşkanlığı Kararnamesi ile Sağlık Bilimleri Fakültesi ve 26/07/2022 tarihli ve 31904 sayılı Resmi Gazete'de yayımlanan 5867 karar ile Spor Bilimleri Fakültesi, 20.08.2011 tarih ve 28031 sayılı Resmi Gazete'de Yayımlanan 2011/2088 Sayılı Bakanlar Kurulu Kararı ile Yabancı Diller Yüksekokulu kurulmuştur.
- Yüzüncü Yıl Üniversitesi'ne bağlı iken adı ve bağlantısı değiştirilerek ve Üniversitemize bağlanarak oluşturulan Çölemerik Meslek Yüksekokulu, Yüksekova Meslek Yüksekokulu ve Sağlık Hizmetleri Meslek Yüksekokulu faaliyetlerine devam etmektedir.
- Üniversitemize bağlı Lisansüstü Eğitim Enstitüsü, Sürekli Eğitim Uygulama ve Araştırma Merkezi, Seyit Taha İslami İlimler Uygulama ve Araştırma Merkezi, Kadın Sorunları Araştırma ve Uygulama Merkezi, Proje Koordinasyon Uygulama ve Araştırma Merkezi, Uzaktan Eğitim Uygulama ve Araştırma Merkezi, Kariyer Geliştirme Uygulama ve Araştırma Merkezi, Biyolojik Çeşitlilik Uygulama ve Araştırma Merkezi, Mineral ve Enerji Kaynakları Uygulama ve Araştırma Merkezi, Ortadoğu Çalışmaları Uygulama ve Araştırma Merkezi, Türkçe ve Yabancı Diller Öğretimi Uygulama ve Araştırma Merkezi, Merkezi Laboratuvar Uygulama ve Araştırma Merkezi ve Gıda Tarım ve Hayvancılık Uygulama ve Araştırma Merkezi kurulmuştur.
- 2011 yılında Döner Sermaye İşletme Müdürlüğü kurulmuş olup faaliyetlerine başlamıştır.

### Yüksek Öğretim Kurumlarının Görevleri

- Çağdaş uygarlık ve eğitim-öğretim esaslarına dayanan bir düzen içinde toplumun ihtiyaçları, kalkınma planları ilke ve hedeflerine uygun ve ortaöğretime dayalı çeşitli düzeylerde eğitim öğretim, bilimsel araştırma, yayım ve danışmanlık yapmak.
- Kendi ihtisas gücü ve maddi kaynaklarını rasyonel, verimli ve ekonomik şekilde kullanarak milli eğitim politikası ve kalkınma planları ilke ve hedefleri ile Yükseköğretim Kurulu tarafından yapılan plan ve programlar doğrultusunda ülkenin ihtiyacı olan dallarda ve sayıda insan gücü yetiştirmek.
- Türk toplumun yaşam düzeyini yükseltici ve kamuoyunu aydınlatıcı bilim verilerini söz, yazı ve diğer araçlarla yaymak.
- Örgün, yaygın, sürekli ve açık eğitim yoluyla toplumun özellikle sanayileşme ve tarımda modernleşme alanlarında eğitilmesini sağlamak.
- Ülkenin bilimsel, kültürel, sosyal ve ekonomik yönlerden ilerlemesini ve gelişmesini ilgilendiren sorunlarını diğer kuruluşlarla işbirliği yaparak kamu kuruluşlarına önerilerde bulunmak suretiyle öğretim ve araştırma konusu yapmak; sonuçlarını toplumun yararına sunmak ve kamu kuruluşlarınca istenecek inceleme ve araştırmaları sonuçlandırarak düşüncelerini ve önerilerini bildirmek.
- Eğitim-öğretim seferberliği içinde örgün, yaygın, sürekli ve açık eğitim hizmetini üstlenen kurumlara katkıda bulunacak önlemleri almak.
- Yörelerindeki tarım ve sanayinin gelişmesine ve yörelerin ihtiyaçlarına uygun meslek elemanlarının yetişmesine ve bilgilerinin gelişmesine katkıda bulunmak; sanayi, tarım ve sağlık hizmetleri ile diğer hizmetlerde modernleşmeyi ve üretimde artışı sağlayacak çalışmalar yapmak, uygulamak ve yapılanlara katılmak; bununla ilgili kurumlara iş birliği yapmak ve çevre sorunlarına çözüm getirici önerilerde bulunmak.
- Eğitim teknolojisini üretmek, geliştirmek, kullanmak ve yaygınlaştırmak.
- Eğitim teknolojisini üretmek, geliştirmek, kullanmak ve yaygınlaştırmak.
- Yükseköğretimin uygulamalı yapılmasına ait eğitim-öğretim esaslarını geliştirmek, döner sermaye işletmelerini kurmak, verimli çalıştırmak ve bu faaliyetlerin geliştirilmesine ilişkin gerekli düzenlemeleri yapmaktır.

### Üniversite Organlarının Görev Yetki ve Sorumlulukları

#### Rektör

Devlet ve vakıf üniversitelerine rektör, Cumhurbaşkanınca atanır. Vakıflarca kurulan üniversitelerde rektör ataması, mütevelli heyetinin teklifi üzerine yapılır. Rektör, üniversite veya yüksek teknoloji enstitüsü tüzel kişiliğini temsil eder. Rektörlerin yaş haddi 67 yaştır. Ancak rektör olarak atanmış olanlarda görev süreleri bitinceye kadar yaş haddi aranmaz.

Rektör, çalışmalarında kendisine yardım etmek üzere üniversitenin aylıklı profesörleri arasından en çok üç kişiyi rektör yardımcısı olarak seçer. Ancak merkezi açık öğretim yapmakla görevli üniversitelerde, gerekli hallerde rektör tarafından beş rektör yardımcısı seçilebilir.

Rektör yardımcıları, rektör tarafından kendi görev süreleriyle sınırlı olmak kaydıyla atanır. Rektör, görevi başında olmadığı zaman yardımcılarında birisini yerine vekil bırakır. Rektör görevi başından iki haftadan fazla uzaklaştığında Yükseköğretim Kuruluna bilgi verir. Göreve vekalet altı aydan fazla sürerse yeni bir rektör atanır.

## **Rektörün Yetkileri, Görevi ve Sorumlulukları:**

- Üniversite kurullarına başkanlık etmek, yükseköğretim üst kuruluşlarının kararlarını uygulamak, üniversite kurullarının önerilerini inceleyerek karara bağlamak ve Üniversiteye bağlı kuruluşlar arasında düzenli çalışmayı sağlamak.
- Her eğitim-öğretim yılı sonunda ve gerektiğinde Üniversitenin eğitim-öğretim, bilimsel araştırma ve yayın faaliyetleri hakkında Üniversitelerarası Kurula bilgi vermek.
- Üniversitenin yatırım programlarını, bütçesini ve kadro ihtiyaçlarını, bağlı birimlerinin ve üniversite yönetim kurulu ile senatosunun görüş ve önerilerini aldıktan sonra hazırlamak ve Yükseköğretim Kuruluna sunmak.
- Gerekli gördüğü hallerde Üniversiteyi oluşturan kuruluş ve birimlerde görevli öğretim elemanlarının ve diğer personelin görev yerlerini değiştirmek veya bunlara yeni görevler vermek.
- Üniversitenin birimleri ve her düzeydeki personeli üzerinde genel gözetim ve denetim görevini sürdürmek.
- Kanun ve yönetmeliklerle kendisine verilen diğer görevleri yapmak.

Rektör, üniversitenin ve bağlı birimlerinin öğretim kapasitesinin rasyonel bir şekilde kullanılmasında ve geliştirilmesinde, öğrencilere gerekli sosyal hizmetlerin sağlanmasında, gerektiği zaman güvenlik önlemlerinin alınmasında; eğitim-öğretim, bilimsel araştırma ve yayın faaliyetlerinin devlet kalkınma planı ilke ve hedefleri doğrultusunda planlanıp yürütülmesinde, bilimsel ve idari gözetim ve denetimin yapılmasında ve bu görevlerin alt birimlere aktarılmasında, takip ve kontrol edilmesinde ve sonuçlarının alınmasında birinci derecede yetkili ve sorumludur.

## **Senato**

### **Kuruluşu ve İşleyişi:**

Senato; rektörün başkanlığında rektör yardımcıları, dekanlar ve her fakülteden fakülte kurullarınca üç yıl için seçilecek birer öğretim üyesi ile rektörlüğe bağlı enstitü ve yüksekokul müdürlerinden oluşur.

Senato, her öğretim yılı başında ve sonunda olmak üzere yılda en az iki defa toplanır. Rektör, gerekli gördüğü hallerde senatoyu toplantıya çağırır.

### **Senatonun Görevleri:**

Senato, üniversitenin akademik organı olup aşağıdaki görevleri yapar:

- Üniversitenin eğitim-öğretim, bilimsel araştırma ve yayın faaliyetlerinin esasları hakkında karar almak.
- Üniversitenin bütününe ilgilendiren kanun ve yönetmelik taslaklarını hazırlamak veya görüş bildirmek.
- Rektörün onayından sonra Resmi Gazete' de yayımlanarak yürürlüğe girecek olan Üniversite veya Üniversitenin birimleri ile ilgili yönetmelikleri hazırlamak.
- Üniversitenin yıllık eğitim-öğretim programını ve takvimini inceleyerek karara bağlamak.
- Bir sınava bağlı olmayan fahri akademik unvanları vermek ve fakülte kurullarının bu konudaki önerilerini karara bağlamak.



- Fakülte kurulları ile rektörlüğe bağlı enstitü ve yüksekokul kurullarının kararlarına yapılacak itirazları inceleyerek karara bağlamak.
- Üniversitenin yönetim kuruluna üye seçmek.
- Kanun ve yönetmeliklerle kendisine verilen diğer görevleri yapmak.

## **Üniversite Yönetim Kurulu**

### **Kuruluşu ve İşleyişi:**

Üniversite Yönetim Kurulu, rektörün başkanlığında dekanlardan ve üniversiteye bağlı değişik öğretim birim ve alanlarını temsil edecek şekilde senatoca dört yıl için seçilen üç profesörden oluşur. Rektör, gerektiğinde Yönetim Kurulunu toplantıya çağırır. Rektör yardımcıları oy hakkı olmaksızın Yönetim Kurulu toplantılarına katılabilirler.

### **Üniversite Yönetim Kurulunun Görevleri:**

Üniversite Yönetim Kurulu idari faaliyetlerde rektöre yardımcı bir organ olup aşağıdaki görevleri yapar:

- Yükseköğretim üst kuruluşları ile senato kararlarının uygulanmasında belirlenen plan ve programlar doğrultusunda rektöre yardım etmek.
- Faaliyet plan ve programlarının uygulanmasını sağlamak, Üniversiteye bağlı birimlerin önerilerini dikkate alarak yatırım programını, bütçe tasarı taslağını incelemek ve kendi önerileri ile birlikte rektörlüğe sunmak.
- Üniversite yönetimi ile ilgili olarak rektörün getireceği konularda karar almak.
- Fakülte, enstitü ve yüksekokul yönetim kurullarının kararlarına yapılacak itirazları inceleyerek kesin karara bağlamak.
- Kanun ve yönetmeliklerle verilen diğer görevleri yapmaktır.

## **Fakülteler**

### **Dekan Atanması:**

Fakültenin ve fakülte birimlerinin temsilcisi olan dekan, rektörün önereceği Üniversite içinden veya dışından üç profesör arasından Yükseköğretim Kurulunca üç yıl süre ile seçilir ve normal usul ile atanır. Süresi biten dekan yeniden atanabilir.

Dekan kendisine çalışmalarında yardımcı olmak üzere fakültenin aylıklı öğretim üyeleri arasından en çok iki kişiyi dekan yardımcısı olarak seçer. Dekan yardımcısı dekan tarafından en çok üç yıl için atanır. Dekan gerekli gördüğü hallerde yardımcılarını değiştirebilir. Dekanın görevi sona erdiğinde yardımcılarının görevi de sona erer.

Dekana, görevi başında olmadığı zaman yardımcılarında biri vekâlet eder. Göreve vekâlet altı aydan fazla sürerse yeni bir dekan atanır.





## **Dekanın Yetkisi, Görevi ve Sorumlulukları:**

- Fakülte kurullarına başkanlık etmek, fakülte kurullarının kararlarını uygulamak ve fakülte birimleri arasında düzenli çalışmayı sağlamak.
- Her öğretim yılı sonunda ve istendiğinde fakültenin genel durumu ve işleyişi hakkında rektöre rapor vermek.
- Fakültenin ödenek ve kadro ihtiyaçlarını gerekçesi ile birlikte rektörlüğe bildirmek, fakülte bütçesi ile ilgili öneriyi fakülte yönetim kurulunun da görüşünü aldıktan sonra rektörlüğe sunmak.
- Fakültenin birimleri ve her düzeydeki personeli üzerinde genel gözetim ve denetim görevini sürdürmek.
- Kanun ve yönetmeliklerle kendisine verilen diğer görevleri yapmak.

**Dekan;** Fakültenin ve bağlı birimlerinin öğretim kapasitesinin rasyonel bir şekilde kullanılmasında ve geliştirilmesinde, gerektiği zaman güvenlik önlemlerinin alınmasıyla öğrencilere gerekli sosyal hizmetlerin sağlanmasında, eğitim-öğretim, bilimsel araştırma ve yayın faaliyetlerinin düzenli bir şekilde yürütülmesinde, bütün faaliyetlerin gözetiminin ve denetiminin yapılmasında, takip ve kontrol edilmesinde ve sonuçlarının alınmasında rektöre karşı birinci derecede sorumludur.

## **Fakülte Kurulu**

### **Kuruluşu ve İşleyişi:**

Fakülte kurulu, dekanın başkanlığında fakülteye bağlı bölümlerin başkanları ile varsa fakülteye bağlı enstitü ve yüksekokul müdürlerinden ve üç yıl için fakültedeki profesörlerin kendi aralarından seçecekleri üç, doçentlerin kendi aralarından seçecekleri iki, Doktora Öğretim Üyelerinin kendi aralarından seçecekleri bir öğretim üyesinden oluşur.

Fakülte kurulu olağan toplantılarını her yarıyıl başında ve sonunda yapar. Dekan, gerekli gördüğü hallerde fakülte kurulunu toplantıya çağırır.

### **Fakülte Kurulunun Görevleri:**

Fakülte Kurulu, akademik bir organ olup aşağıdaki görevleri yapar:

- Fakültenin eğitim-öğretim, bilimsel araştırma ve yayın faaliyetlerini ve bu faaliyetlerle ilgili esasları, plan, program ve eğitim-öğretim takvimini kararlaştırmak.
- Fakülte yönetim kuruluna üye seçmek.
- Kanun ve yönetmeliklerle verilen diğer görevleri yapmaktır.

## **Fakülte Yönetim Kurulu**

### **Kuruluşu ve İşleyişi:**

Fakülte yönetim kurulu, dekanın başkanlığında fakülte kurulunun üç yıl için seçeceği üç profesör, iki doçent ve bir yardımcı doçentten oluşur.

Fakülte yönetim kurulu, dekanın çağrısı üzerine toplanır. Yönetim kurulu gerekli gördüğü hallerde geçici çalışma grupları, eğitim-öğretim koordinatörlükleri kurabilir ve bunların görevlerini düzenler.



## Fakülte Yönetim Kurulu Görevleri:

Fakülte yönetim kurulu, idari faaliyetlerde dekana yardımcı bir organ olup aşağıdaki görevleri yapar:

- Fakülte kurulunun kararları ile tespit ettiği esasların uygulanmasında dekana yardım etmek.
- Fakültenin eğitim-öğretim plan ve programları ile akademik takvimin uygulanmasını sağlamak.
- Fakültenin yatırım, program ve bütçe tasarısını hazırlamak.
- Dekanın fakülte yönetimi ile ilgili olarak getireceği bütün işlerde karar almak.
- Öğrencilerin kabulü, ders intibakları ve çıkarılmaları ile eğitim-öğretim ve sınavlara ait işlemleri hakkında karar vermek.
- Kanun ve yönetmeliklere göre verilen diğer görevleri yapmak.

## Enstitüler

■ Üniversite ve fakültelerde kurulan enstitüler, birden fazla benzer ve ilgili bilim dallarında lisansüstü eğitim-öğretim, bilimsel araştırma ve uygulama yapan birimlerdir ve kanunla kurulurlar. Enstitüler, ana bilim dallarından oluşur. Üniversite ve fakültelerde lisansüstü eğitim bu maksatla kurulan enstitüler tarafından düzenlenir.

■ Lisansüstü eğitimi düzenleyecek enstitüleri henüz kurulmamış bulunan Üniversitelerde lisansüstü eğitim programları senatolarınca yapılacak yönerge esaslarına göre yürütülür. Sağlık ve Sosyal Yardım Bakanlığı mevzuatı hükümleri uyarınca yürütülecek uzmanlık eğitimi, tıp fakültelerince uygulanır. Enstitünün organları; enstitü müdürü, enstitü kurulu ve enstitü yönetim kuruludur.

■ Enstitü müdürü, ilgili fakülte dekanının önerisi üzerine rektör tarafından üç yıl için atanır. Rektörlüğe bağlı enstitülerde bu atama doğrudan rektör tarafından yapılır. Süresi biten müdür yeniden atanabilir. Rektör ve dekan, öneri ve atamalarda ilgili öğretim üyeleri ile gereken istişarelerde bulunurlar.

■ Müdürün enstitüde görevli, aylıklı öğretim elemanları arasında üç yıl için atayacağı en çok iki yardımcısı bulunur. Müdür gerektiğinde yardımcılarını değiştirebilir. Müdürün görevi sona erdiğinde yardımcıların görevleri de sona erer. Müdüre vekâlet etme veya müdürlüğün boşalmasında yapılacak işlem, dekanlarda olduğu gibidir. Enstitü müdürü, 2547 sayılı Kanun ile dekanlara verilmiş olan görevleri enstitü bakımından yerine getirir.

■ Enstitü Kurulu; müdürün başkanlığında, müdür yardımcıları ve enstitüdeki ana bilim dalı başkanlarından oluşur.

■ Enstitü yönetim kurulu; müdürün başkanlığında müdür yardımcıları, müdür tarafından gösterilecek altı aday arasında enstitü kurulu tarafından üç yıl için seçilecek üç öğretim üyesinden oluşur. Enstitü kurulu ve enstitü yönetim kurulu 2547 sayılı Kanun'la fakülte kuruluna ve fakülte yönetim kuruluna verilmiş görevleri enstitü olarak yerine getirirler.



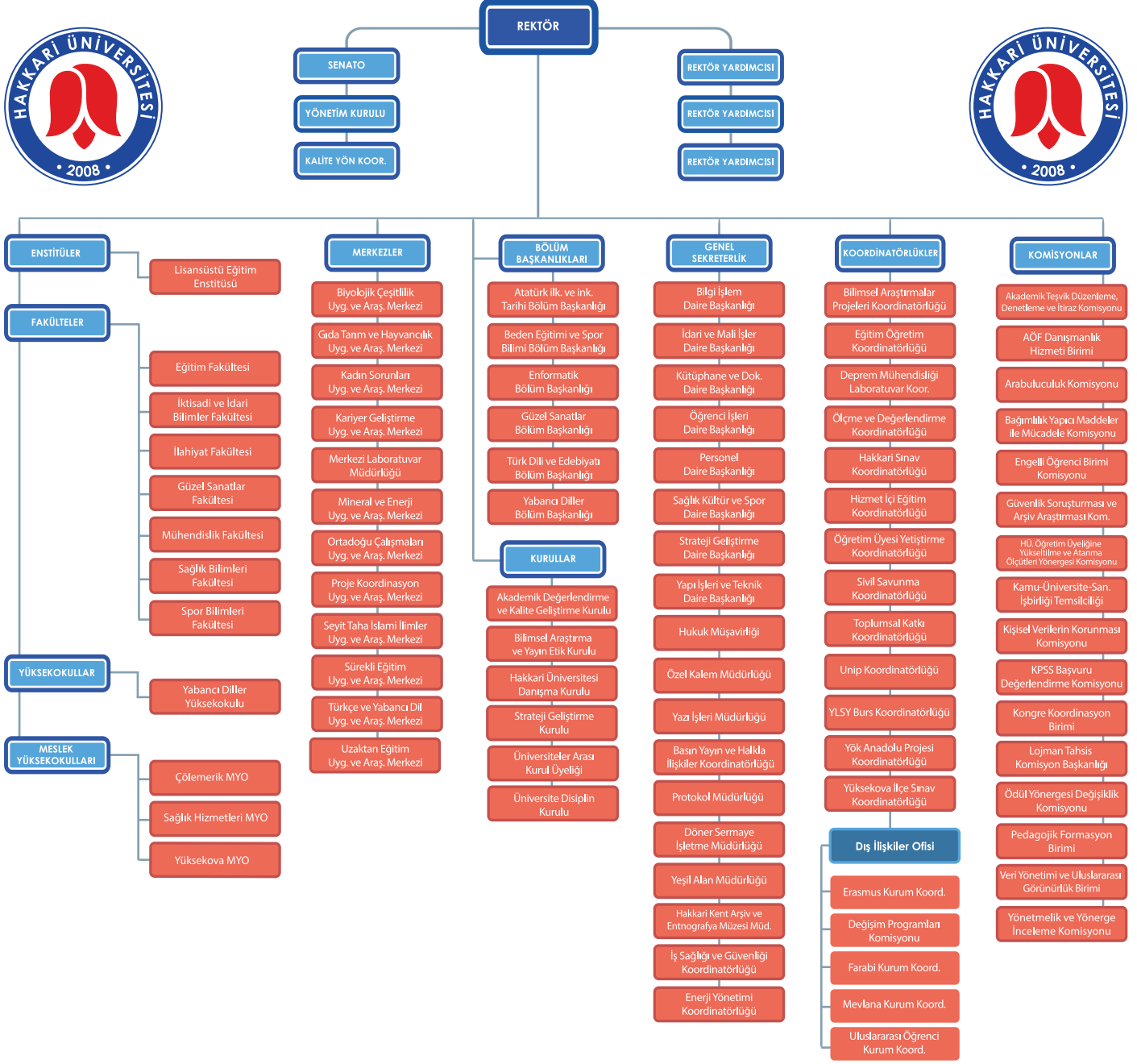
## Yüksekokullar

- ▶ Yüksekokullar; ön lisans veya lisans düzeyinde belirli bir mesleğe yönelik eğitim-öğretime ağırlık veren yükseköğretim kurumlarıdır. Yüksekokullar her biri ayrı bir eğitim-öğretim programı yürüten bölümlerden veya anabilim, ana sanat dallarından oluşur ve kanunla kurulurlar.
- ▶ Yüksekokulların organları; yüksekokul müdürü, yüksekokul kurulu ve yüksekokul yönetim kuruludur.
- ▶ Yüksekokul müdürü, üç yıl için ilgili fakülte dekanının önerisi üzerine rektör tarafından atanır. Rektörlüğe bağlı yüksekokullarda bu atama doğrudan rektör tarafından yapılır. Süresi biten müdür yeniden atanabilir.
- ▶ Müdürün okulda görevli aylıklı öğretim elemanları arasında üç yıl için atayacağı en çok iki yardımcısı bulunur. Müdür, gerekli gördüğü hallerde yardımcılarını değiştirebilir. Müdürün görevi sona erdiğinde yardımcılarının görevleri de sona erer. Müdüre vekâlet etme veya müdürlüğün boşalmasında yapılacak işlem, dekanlarda olduğu gibidir. Yüksekokul müdürü, 2547 sayılı Kanun ile dekanlara verilmiş olan görevleri yüksekokul bakımından yerine getirir.
- ▶ Yüksekokul kurulu; yüksekokul müdürünün başkanlığında müdür yardımcıları ve okuldaki bölüm, anabilim veya ana sanat dalı başkanlarından oluşur.
- ▶ Yüksekokul yönetim kurulu; yüksekokul müdürünün başkanlığında müdür yardımcıları ile müdürün göstereceği altı aday arasında yüksekokul kurulu tarafından üç yıl için seçilecek üç öğretim üyesinden oluşur.
- ▶ Yüksekokul kurulu ve yüksekokul yönetim kurulu, 2547 sayılı Kanun'la fakülte kurulu ve fakülte yönetim kuruluna verilmiş görevleri yüksekokul bakımından yerine getirirler.





# HAKKARI ÜNİVERSİTESİ TEŞKİLAT ŞEMASI



## FİZİKSEL KAYNAKLAR

### Hakkâri Üniversitesi Birimlerinin Faaliyet Gösterdiği Fiziki Alanlar

Eğitim-Öğretim faaliyetlerine destek hizmeti yürüten birimlerimizin üstlendikleri görevleri sağlıklı bir şekilde yerine getirebilmesi amacıyla idari ve akademik personelimiz aşağıdaki tablolarda belirtilen özelliklere sahip hizmet binalarında hizmet vermektedir.

### Mülkiyet Durumuna Göre Arazi ve Bina Varlığı Tablosu

Birimlerin Bulunduğu Yerleşke / İlçe Adı	Mülkiyet Durumuna Göre Taşınmaz Alanı (m <sup>2</sup> )		Toplam Arazi Alanı (m <sup>2</sup> )	Toplam Bina Alanı (m <sup>2</sup> )	Yapımı Devam Eden Bina Alanı (m <sup>2</sup> )
	Üniversite (Tapulu)	Maliye Hazine/Diğer (Tahsisli)			
Zeynel Bey Yerleşkesi Kampüs Alanı	288.228,81	326.854,08	615.082,89	60.175	
Fakülte Derslikleri Binası	2.475,04		2.475,04	4.241	
Çölemerik M.Y.O. Ana Kampüsü	14.965,60		14.965,60		
AHS Binası	1.035,75		1.035,75	2.071	
Yüksekova Kampüsü		2.094.942,45	2.094.942,45	2.200	
18 Dairelik Lojman	446,32		446,32	2.059	
Sosyal Tesis Yerleşkesi	75.951,31	2.497,70	78.449,01	7.928	
Medrese Yerleşkesi	1.109,22	3.189,301	4.298,521	1.314	
Hangar				440	
<b>TOPLAM</b>	<b>384.212,05</b>	<b>2.427.483,53</b>	<b>2.811.695,58</b>	<b>81.316</b>	



## Toplantı ve Konferans Salonları

Kapasite (Kişi)	Toplantı Salonu		Konferans Salonu		Toplam	Toplam
	Adet	m <sup>2</sup>	Adet	m <sup>2</sup>	(Adet)	(m <sup>2</sup> )
0-50 Kişilik	1,00	45,00	0,00	0,00	1,00	45,00
51-100 Kişilik	0,00	0,00	4,00	425,76	4,00	425,76
101-150 Kişilik	0,00	0,00	1,00	128,10	1,00	128,10
151-250 Kişilik	0,00	0,00	0,00	0,00	0,00	0,00
251-Üzeri Kişilik	0,00	0,00	1,00	430,57	1,00	430,57
<b>TOPLAM</b>	<b>1,00</b>	<b>45,00</b>	<b>6,00</b>	<b>984,43</b>	<b>7,00</b>	<b>1.029,43</b>

## Yemekhane, Kantin ve Kafeteryalar Kapasite / Alan

		Adet	Kapalı Alanı (m <sup>2</sup> )	Kapasite (Kişi)
Yemekhaneler	Öğrenci Yemekhanesi	3	1.487,13	725
	Personel Yemekhanesi	3	1.487,13	725
	Ortak (Personel ve Öğrenci) Yemekhane	1	105,13	50
Kantin / Kafeteryalar		7	2.727,39	950
<b>TOPLAM</b>		<b>14</b>	<b>5.806,78</b>	<b>1975</b>

## Misafirhaneler, Öğrenci Yurtları, Oteller, Lojmanlar ve Diğer Alanlar / Kapasite

Birim Adı	Adet	Kapalı Alanı (m <sup>2</sup> )	Kapasite (Kişi)
Sosyal Tesis Misafirhanesi	1	1706,07	68
32 Daireli Lojman (A Blok)	1	6.505,00	128
32 Daireli Lojman (B Blok)	1	6.505,00	128
40 Daireli Lojman	1	5.360,00	98
18 Daireli Lojman	1	1.813,00	80
Özdemirci Apartmanı	1	2.820,00	64
Demiroğlu Apartmanı	1	2.784,00	46

## Spor Alanları

Hakkari Üniversitesi	Spor Dalı	Kapalı Spor Tesisi		Açık Spor Tesisi	
		Adet	Alan (m <sup>2</sup> )	Adet	Alan (m <sup>2</sup> )
Zeynel Bey Yerleşkesi Spor Salonu	Çok Amaçlı Salon	1	5307		
	Basketbol ve Voleybol Sahası			1	510
	Tenis Kortu			1	675
	Futsal Sahası			1	880
Çölemerik Meslek Yüksekokulu	Basketbol ve Voleybol Sahası			1	300
Sosyal Tesis Yerleşkesi	Basketbol ve Voleybol Sahası			1	300
	Tenis Kortu			1	260
<b>TOPLAM</b>		<b>1</b>	<b>5307</b>	<b>6</b>	<b>2925</b>

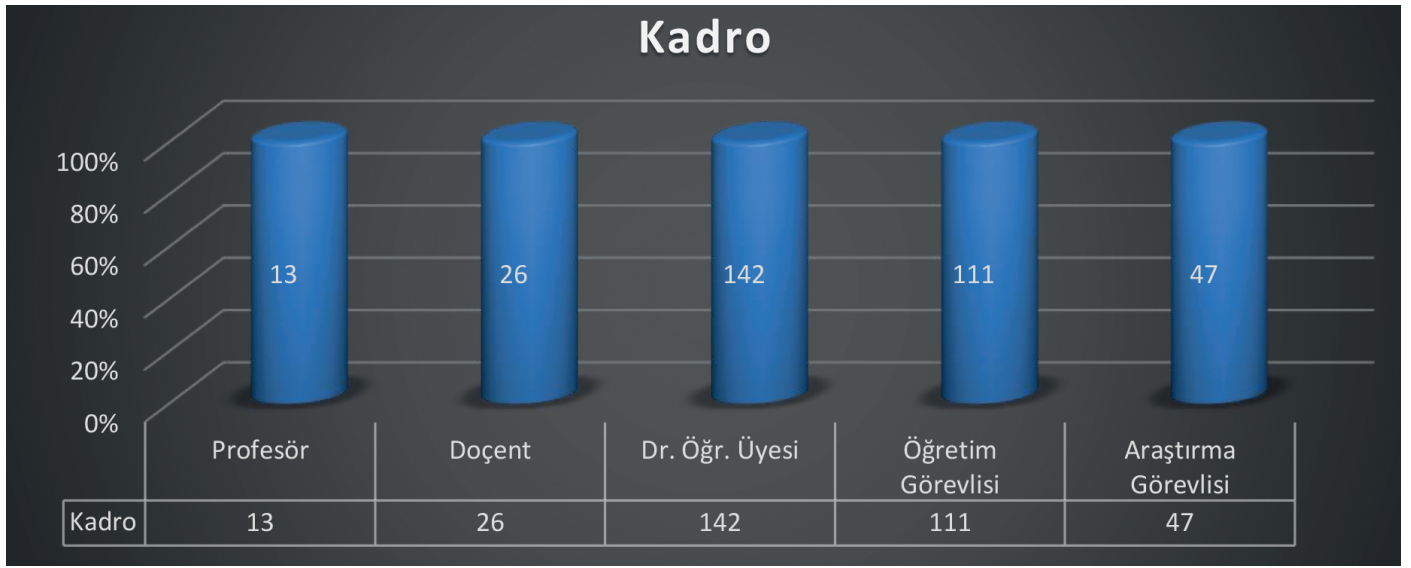


## İNSAN KAYNAKLARI

### Akademik ve İdari Personelin Kadro ve İstihdam Şekline Göre Dağılımı

#### Akademik Personelin Kadro ve İstihdam Şekline Göre Dağılımı

ÜN VAN	Kadroların Doluluk Oranına Göre			Kadroların İstihdam Şekline Göre	
	Dolu	Boş	Toplam	Tam Zamanlı	Yarı Zamanlı
Profesör	13	11	24	13	-
Doçent	26	25	51	26	-
Doktor Öğretim Üyesi	142	105	247	142	-
Öğretim Görevlisi	111	87	198	111	-
Araştırma Görevlisi	47	131	178	47	-
<b>TOPLAM</b>	<b>339</b>	<b>359</b>	<b>698</b>	<b>339</b>	<b>-</b>



#### Akademik Personel Yurtdışı ve Yurtiçi Görevlendirmeleri

2547 sayılı Kanunun 39. maddesine göre yurtdışında ve yurtiçinde görevlendirilen akademik personel bilgileri.

UNVAN	BAĞLI OLDUĞU BİRİM	YURTIÇİ GÖREVLENDİRME 2547/39	TOPLAM
Dr. Öğretim Üyesi	Eğitim Fakültesi	Yurtdışı Görevlendirme	1
<b>TOPLAM</b>			<b>1</b>

2547 sayılı Kanunun Üniversitemize 40. maddesinin (a), (b), (c) (d) bentleri uyarınca görevlendirilen akademik personel bilgileri,

UNVAN	2547/40-a	2547/40-b	2547/40-c	TOPLAM
Profesör		1		1
<b>TOPLAM</b>		<b>1</b>		<b>1</b>

2547 sayılı Kanunun diğer üniversitelere 40. maddesinin (a), (b), (c) (d) bentleri uyarınca görevlendirilen akademik personel bilgileri,

UNVAN	2547/40-a	2547/40-b	2547/40-c veya 40-d	TOPLAM
Doçent		1		1
<b>TOPLAM</b>		<b>1</b>		<b>1</b>



## Başka Üniversitelerden Üniversitemizde Görevlendirilen Akademik Personel

2547 sayılı Kanununun 35. maddesine göre görevlendirilen akademik personel bilgileri.

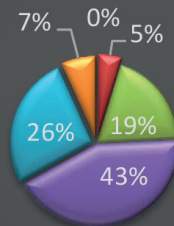
UNVAN	Görevlendirildiği Üniversite	Toplam
Araştırma Görevlisi	Dokuz Eylül Üniversitesi	3
Araştırma Görevlisi	Ankara Üniversitesi	2
Araştırma Görevlisi	Muğla Sıtkı Koçman Üniversitesi	1
Araştırma Görevlisi	Erciyes Üniversitesi	1
Araştırma Görevlisi	Anadolu Üniversitesi	1
Araştırma Görevlisi	Hacettepe Üniversitesi	1
<b>TOPLAM</b>		<b>9</b>

## Akademik Personelin Yaş İtibariyle Dağılımı

AKADEMİK PERSONELİN YAŞ İTİBARI İLE DAĞILIMI	21-25 Yaş	26-30 Yaş	31-35 Yaş	36-40 Yaş	41-50 Yaş	51-Üzeri	TOPLAM
Kişi Sayısı	0	16	66	145	89	23	339
Yüzde (%)	0	4,71	19,46	42,77	26,25	6,78	100

## Akademik Personelin Yaş Dağılımı

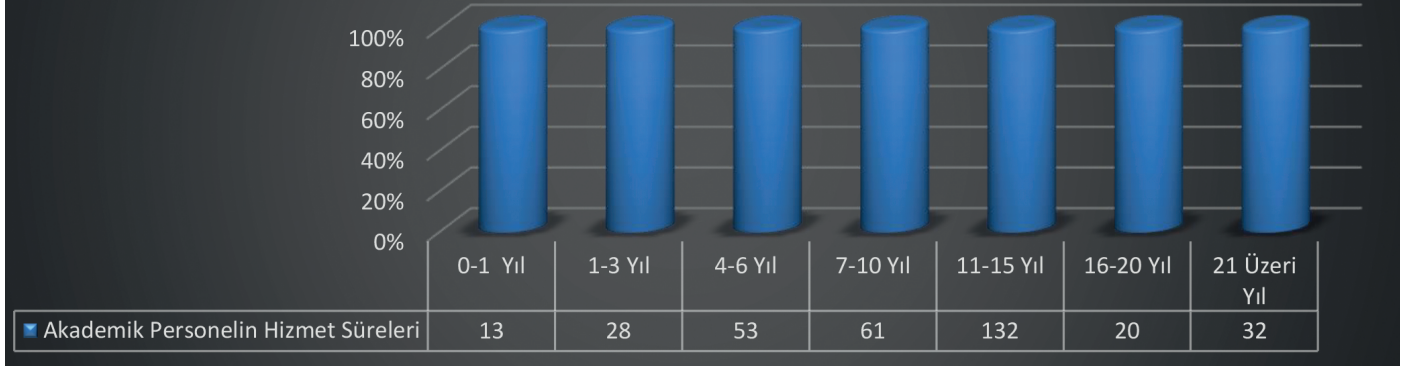
■ 21-25 Yaş ■ 26-30 Yaş ■ 31-35 Yaş ■ 36-40 Yaş ■ 41-50 Yaş ■ 51- Üzeri Yaş



## Akademik Personelin Hizmet Süreleri

AKADEMİK PERSONELİN HİZMET SÜRELERİ	0-1 Yıl	1-3 Yıl	4-6 Yıl	7-10 Yıl	11-15 Yıl	16-20 Yıl	21-Üzeri	TOPLAM
Kişi Sayısı	13	28	53	61	132	20	32	339
Yüzde (%)	3,83	8,25	15,63	17,99	38,93	5,89	9,43	100

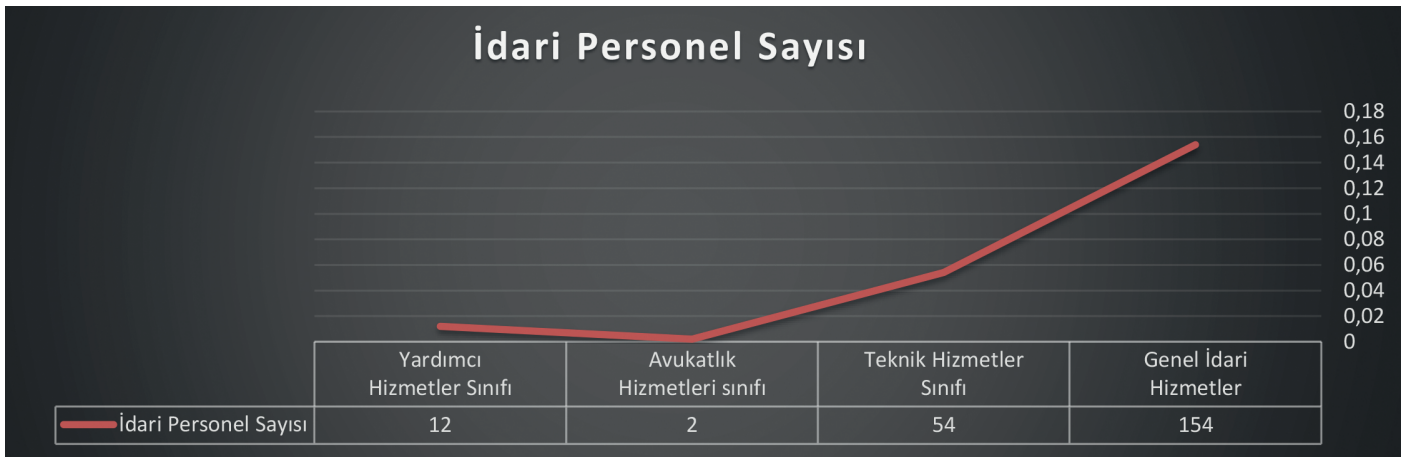
## Akademik Personelin Hizmet Süreleri



## İdari Personel

İDARİ PERSONEL (Kadroların Doluluk Oranına Göre)	Dolu	Boş	Toplam
Genel İdari Hizmetler	154	177	331
Sağlık Hizmetleri Sınıfı	0	12	12
Teknik Hizmetler Sınıfı	54	28	82
Eğitim ve Öğretim Hizmetleri Sınıfı	0	0	0
Avukatlık Hizmetleri Sınıfı	2	1	3
Din Hizmetleri Sınıfı	0	0	0
Yardımcı Hizmetler Sınıfı	12	12	24
<b>TOPLAM</b>	<b>222</b>	<b>230</b>	<b>452</b>

## İdari Personel Sayısı

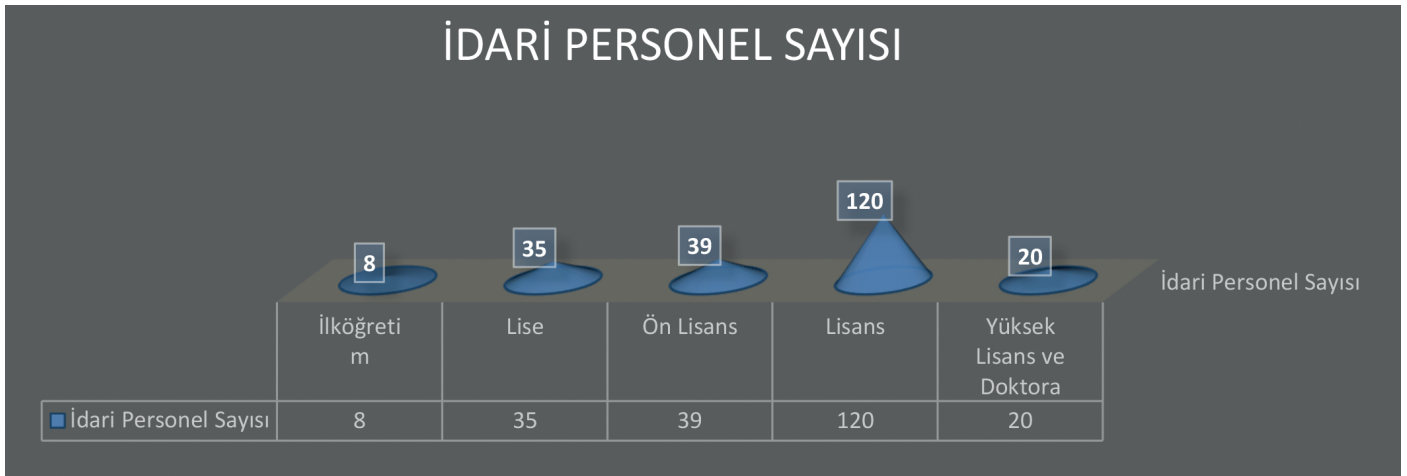


## Engelli İdari Personel Hizmet Sınıflarına Göre Dağılımı

Hizmet Sınıfı	Unvanı	Engelli Personel Sayısı
Genel İdari Hizmetler	Şef	1
	Bilgisayar İşletmeni	
	Sekreter	1
	Memur	3
Teknik Hizmetler Sınıfı	Tekniker	1
Yardımcı Hizmetler Sınıfı		
<b>TOPLAM</b>		<b>6</b>

## İdari Personelin Eğitim Durumu

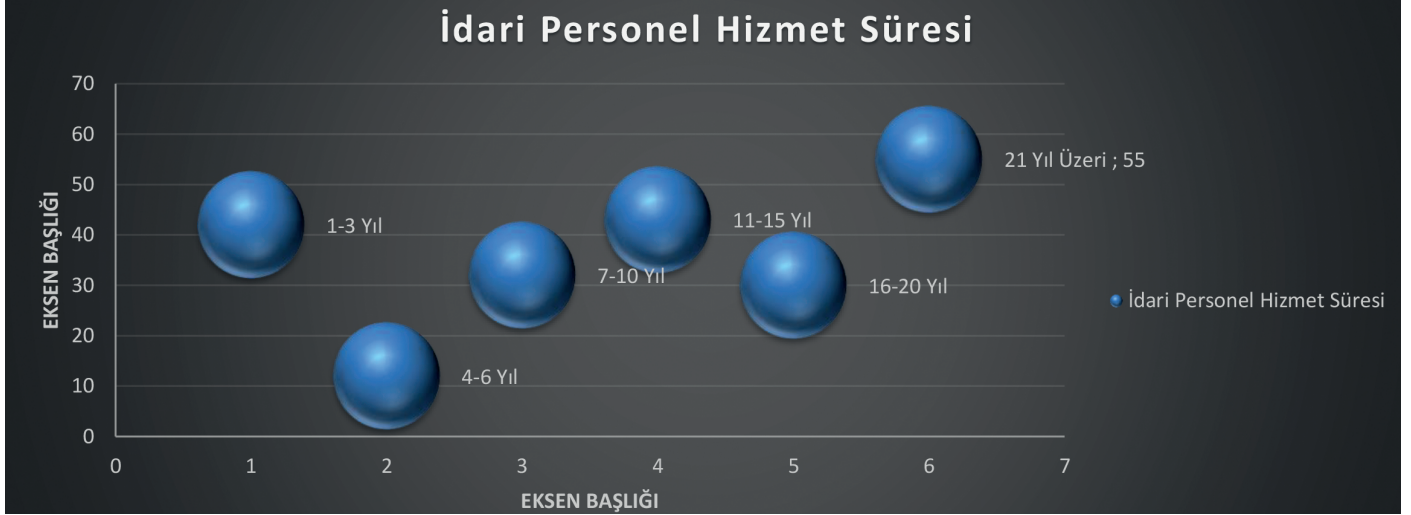
İDARİ PERSONELİN EĞİTİM DURUMU	İlköğretim	Lise	Ön Lisans	Lisans	Yüksek Lisans ve Doktora	TOPLAM
Kişi Sayısı	8	35	39	120	20	222
Yüzde (%)	3,60	15,75	17,56	54,05	9,09	100





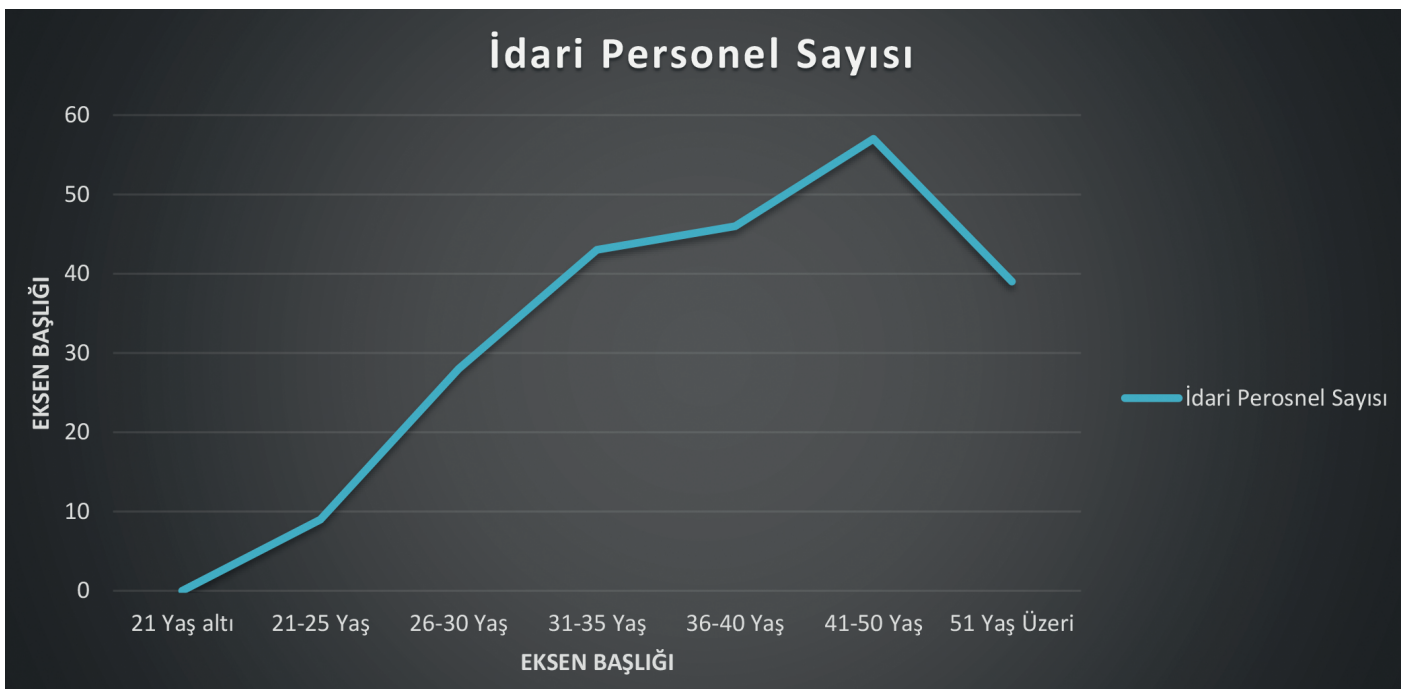
## İdari Personelin Hizmet Süreleri

İDARİ PERSONELİN HİZMET SÜRELERİ	0-1 Yıl	1-3 Yıl	4-6 Yıl	7-10 Yıl	11-15 Yıl	16-20 Yıl	21-Üzeri	TOPLAM
Kişi Sayısı	8	42	12	32	43	30	55	222
Yüzde (%)	3,60	18,91	5,40	14,41	19,36	13,51	24,77	100



## İdari Personelin Yaş İtibariyle Dağılımı

İdari Personelin Yaş İtibari ile Dağılımı	21 Yaş Altı	21-25 Yaş	26-30 Yaş	31-35 Yaş	36-40 Yaş	41-50 Yaş	51-Üzeri	TOPLAM
Kişi Sayısı		9	28	43	46	57	39	222
Yüzde (%)		4,05	12,61	19,36	20,72	25,67	17,56	100





## Sözleşmeli İdari Personel Dağılımı

BİRİMLER	PERSONEL SAYISI 657/4-B
İdari ve Mali İşler Daire Başkanlığı	22

## İşçiler

İŞÇİLER (Çalıştıkları Pozisyonlara Göre)	Dolu	Boş	Toplam
Temizlik Görevlisi	87	0	87
Güvenlik Görevlisi	64	0	64
Bakım, Onarım ve Teknik Destek Hizmetleri	2	0	2
<b>TOPLAM</b>	<b>153</b>	<b>0</b>	<b>153</b>

## Sürekli İşçilerin Hizmet Süreleri

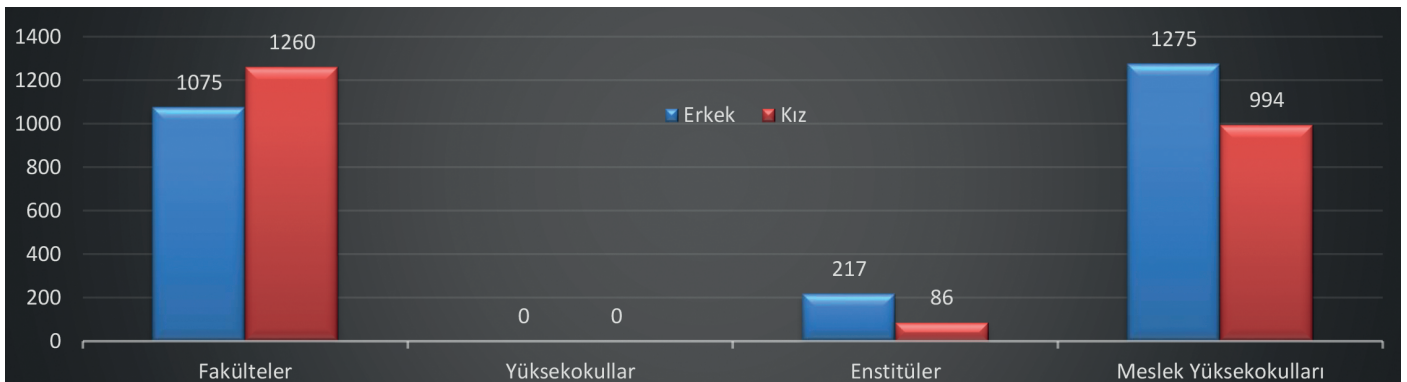
SÜREKLİ İŞÇİLERİN HİZMET SÜRELERİ	0-1 Yıl	1-3 Yıl	4-6 Yıl	7-10 Yıl	11-15 Yıl	16-20 Yıl	21-Üzeri
Kişi Sayısı	2	5	145	0	1	0	0

## Personel Atanmasına/Ayrılmasına İlişkin Bilgiler

	2024 Yılında Ataması Yapılan Personel	2023 Yılında Ayrılan Personel Sayısı	
		Emekli	Diğer
Akademik Personel	25	2	17
İdari Personel	12	2	4
<b>TOPLAM</b>	<b>37</b>	<b>4</b>	<b>21</b>

## Öğrenci Sayıları

Birim Adı	I. Öğretim			II. Öğretim			Toplam		Genel Toplam
	E	K	Top.	E	K	Top.	Erkek	Kız	
Fakülteler	1075	1260	2335				1075	1260	2335
Yüksekokullar	0	0	0				0	0	0
Enstitüler	217	86	303				217	86	303
Meslek Yüksekokulları	1275	994	2269				1275	994	2269
<b>Toplam</b>	<b>2381</b>	<b>2344</b>	<b>4907</b>				<b>2381</b>	<b>2344</b>	<b>4907</b>



## DİĞER HUSUSLAR

### Bilgi ve Teknolojik Kaynaklar

Üniversitemizde Mevcut Sunucular			
S/N	Sunucu	Hizmet Adı	Durum
1	Obs Sunucusu	Öğrenci Bilgi Sistemi Hizmeti	Sanal
2	Obs veri tabanı sunucusu	Öğrenci Bilgi Sistemi Veritabanı	Sanal
3	Kimlik Sunucusu	Kimlik Paylaşım Sistemi	Sanal
4	Openldap Sunucusu	Kimlik Bilgileri	Sanal
5	DNS	Alan Adı Hizmeti	Sanal
6	Web Sunucu	Hakkari Üniversitesi Kurumsal Web Adres	Sanal
7	Ebys Uygulama Sunucu	Elektronik Belge Yönetim Sistemi	Sanal
8	Ebys Veri Tabanı Sunucu	Elektronik Belge Yönetim Sistemi Veri Tabanı	Sanal
9	Prs	Personel Otomasyon Sistemi	Sanal
10	Katalog-Yordam Sunucu	Kütüphane Otomasyon Sistemi	Sanal
11	Avesis-Abisis Sunucu	Araştırmacı Bilgi Sistemi	Sanal
12	Nac Sunucu	Ağ Erişim Kontrol Sistemi	Sanal
13	Rsyslog Sunucu	Günlük Kayıtları Toplama Sistemi	Sanal
14	Veeam Backup Sunucu	Yedekleme Yönetim Sistemi	Sanal
15	logsign	Kullanıcı ve Sunucu Logları Yönetim Sistemi	Sanal
16	Gipi Sunucu	Envanter Yönetim Sistemi	Sanal
17	DHCP Sunucu	Dinamik İp Dağıtma Sistemi	Sanal
18	NTP Sunucu	Ağ Zamanlama Protokolü Sistemi	Sanal
19	Wsus	Microsoft Toplu Güncelleme Sunucusu	Sanal
20	Slocus	Misafir İnternet Erişim Kontrolü	Sanal
21	Antivirüs Sunucu	Antivirüs	Sanal
22	Cactiez	RRD Grafikleri - Ağ görüntüleme Sistemi	Sanal
23	Vcenter	Esx Yönetim Sistemi	Sanal
24	NAS	Veri Yedekleme-ftp Sistemi	Fiziksel
25	ESX1	Fiziksel sunucuları Sanallaştırma Sistemi	Fiziksel
26	ESX2	Fiziksel sunucuları Sanallaştırma Sistemi	Fiziksel
27	Storage	Dosya Depolama Sistemi	Fiziksel
28	Güvenlik Duvarı	Güvenlik Duvarı	Fiziksel



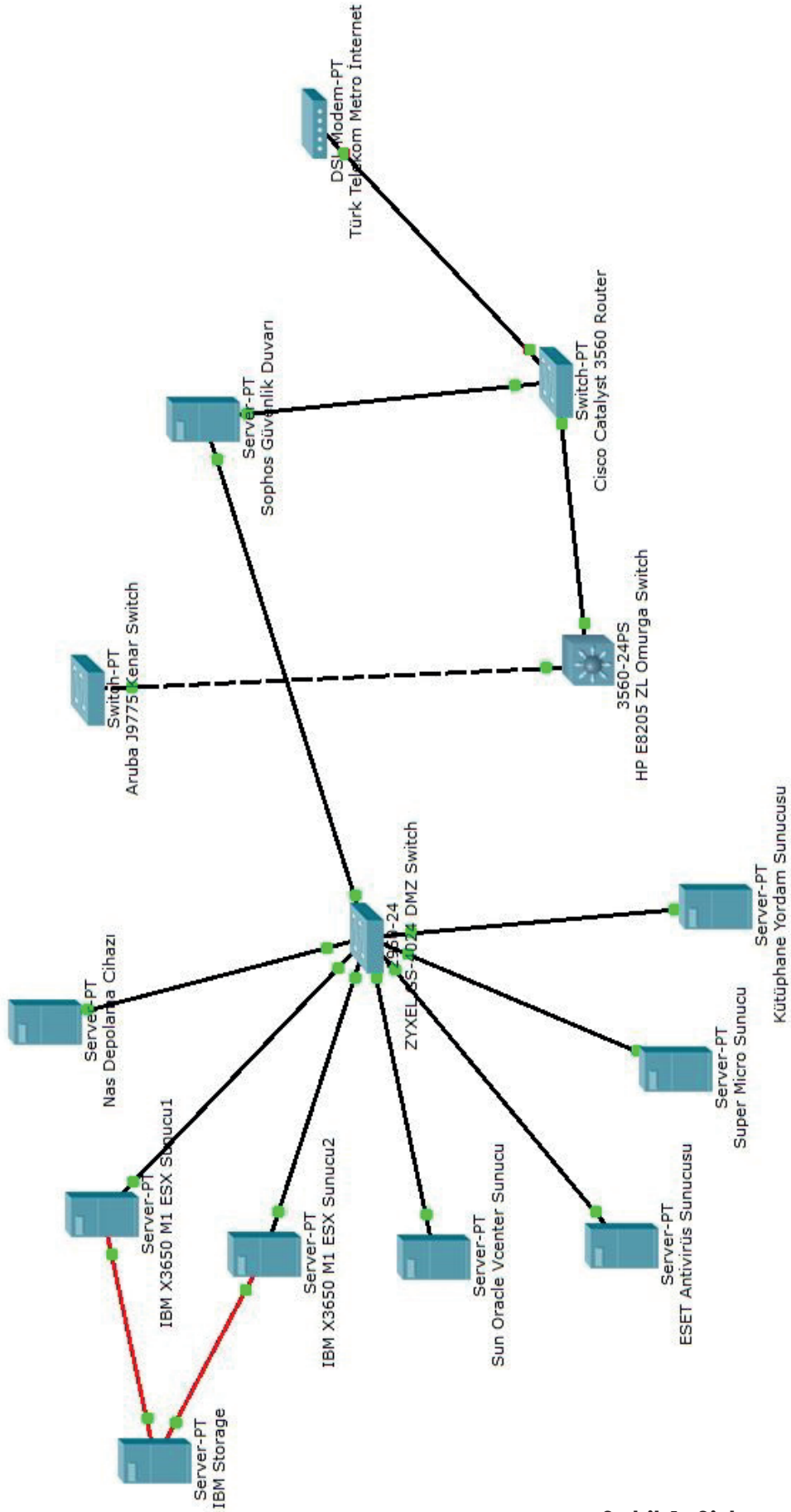
## Üniversitemizin Mevcut Yazılımları

S.N	Yazılım Adı	Kullanım Amacı
1	Elektronik Belge Yönetim Sistemi (EBYS)	Elektronik Yazışma
2	Öğrenci Bilgi Sistemi (OBS)	Öğrenci verilerinin iki taraflı olarak elektronik ortamda yönetilmesi
3	Personel Özlük Sistemi	Personel verilerinin iki taraflı olarak elektronik ortamda yönetilmesi
4	Yemekhane Hizmetleri Yazılım	Yemek alış bilgilerinin elektronik ortamda yönetilmesi
5	Misafırhane Otomasyon Yazılımı	Misafırhane sakinlerinin bilgilerinin elektronik ortamda yönetilmesi
6	Enstitü On-Line Başvuru, Otomatik Değerlendirme ve Birleştirme Modülü	Lisansüstü Öğrencilerin akademik faaliyetlerini çevrimiçi programlar ile yürütülmesi
7	Formasyon Online Öğrenci Başvuru Modülü	Formasyon öğrenci başvuru verilerinin iki taraflı elektronik ortamda yönetilmesi
8	Online Anket Modülü	Elektronik ortamda anket oluşturulması ve cevaplanması
9	HÜSEM Kursiyer Modülü	Sürekli Eğitim Uygulama ve Araştırma Merkezi kursiyer öğrenci başvuru verilerinin iki taraflı elektronik ortamda yönetilmesi
10	Bülten & Broşür & Afiş Modülü	E-Bülten ve Basın Bülteni elektronik ortamda yayımlanması
11	Online Talep Modülü	Basın Yayın ve Halkla İlişkiler Koord. için taleplerin elektronik ortamda yönetilmesi
12	Online Talep Modülü	Yapı İşleri ve Teknik Daire Başk. için taleplerin elektronik ortamda yönetilmesi
13	Online Talep Modülü	Bilgi İşlem Daire Başk. için taleplerin elektronik ortamda yönetilmesi
14	İhale Bülteni Modülü	İhale verilerinin elektronik ortamda iki taraflı yönetilmesi
15	E-Posta Hizmeti	Elektronik posta hizmeti
16	Kütüphane Bilgi Belge Otomasyon Yazılımı	Kütüphanedeki kaynakların yönetimi ve en optimum şekilde paylaşımının sağlanması
17	Mevzuat-İçtihat Programı	Mevzuatların güncel durumlarının elektronik ortamdan takip edilmesi
18	CCTV (Kapalı Devre Kamera Sistemi) Yazılımı	Kamera görüntülerinin elektronik ortamda yönetilmesi
19	Ldap (Kimlik Tanımlama Sunucu Yazılımı)	Kimlik bilgilerinin doğrulanması
20	Malzeme Stok Yazılımı	Bilgi İşlem Daire Başkanlığına ait malzemelerin takibinin elektronik ortamda sağlanması
21	Yazılım Lisans Sözleşme Takip	Yazılım lisanslarının elektronik ortamda sözleşme takiplerinin yapılması
22	Etkinlik Yönetim Sistemi	Üniversitemizde gerçekleşecek tüm etkinliklerin
23	Yetenek Sınavı Online Başvuru ve Yerleştirme Modülü	Yetenek sınavına başvuracak öğrenci başvuru verilerinin iki taraflı elektronik ortamda yönetilmesi
24	Üniversite ve bağlı birimlerin web siteleri	Üniversite ve birim tanıtımları



25	Kalite Yönetim Sistemi Online Doküman Modülü	Kalite Yönetim Sisteminde hazırlanmış tüm formların elektronik ortamda yönetilmesi ve erişim sağlanması
26	Yedek Alma Programı	Kullanıcı hatası, bozuk dosyalar veya kritik verilere erişilemez hale getiren fiziksel bir felaket durumunda sunuculardan veri kopyalayarak iş verileri için koruma sağlanması
27	Sanallaştırma	Tek bir fiziksel bilgisayar veya sunucunun alınıp, bilgi işlem ortamlarını fiziksel altyapıdan ayırarak bunu birkaç sanal makineye bölünmesi
28	Antivirüs Programı	Güvenlik
29	SMS Servisi	Haberleşme
30	Office Yazılımları	Ofis yazılımları
31	Windows Server İşletim Sistemi	Sunucu İşletim Sistemi
32	Windows İşletim Sistemi	İşletim Sistemi
33	SQL Server Yazılımı	Veri tabanı
34	Visual Studio Yazılımı	Programlama
35	Online Bilgi Edinme Formu Modülü	Gerçek ve Tüzel kişilerin elektronik ortamda yönetildiği bilgi edinme formu
36	Ağ Erişim Kontrolü Uygulaması	Ağa bağlanacak tüm cihazların ağ erişim kontrolünü sağlayan yazılım
37	SIEM Uygulaması	Firewal, Sunucu ve kullanıcı erişim loglarının tutulduğu yazılım
38	Güvenli Giriş Katmanı (Secure Socket Layer/SSL) Sertifikası	Üniversitemiz Web sunucusu ve web tarayıcısı arasında şifreli bağlantı oluşturan güvenlik protokolü
39	Adobe CC	Fotoğraf, Tasarım, Video, Ses düzenleme yazılımı
40	Kurumsal Şifreleme Sertifikası	Kamu SM tarafından üretilen ve kamu kurum ve kuruluşları arasında elektronik ortamdaki belge paylaşımında şifreleme yapmak amacıyla kullanılan açık anahtarlı içeren elektronik sertifika
41	Elektronik Mühür Sertifikası	Kamu Sertifikasyon Merkezi tarafından üretilen ve kamu kurum ve kuruluşları arasında elektronik ortamdaki belge
42	Akademik Veri ve Performans Yönetim Sistemi (AVESİS)	Akademik envanterin oluşturulması, araştırmacılar için kişisel web sayfaları sunulması, anlık veya dönemsel faaliyet raporları ve istatistiksel bilgilerin üretilmesi gibi muhtelif amaçlara yönelik sahip olduğu fonksiyonel modüller sayesinde kurumların etkili ve stratejik yönetim sergileyebilmelerine olanak sağlayan otomasyon yazılımı
43	VETİS (Veri Tabanı Erişim Ve İstatistik Sistemi)	Ulusal veya uluslararası elektronik veri tabanlarına, kampüs dışından, hızlı, kolay ve güvenli bir şekilde ulaşabilmelerini sağlayan bir araçtır
44	Üniversite Ek Ders Otomasyonu	Ek derslerin daha sağlıklı ve verimli işlenmesi adına Öğrenci Bilgi Sistemi ile entegre çalışabilecek modül
45	Yabancı Uyruklu Başvuru ve Otomatik Değerlendirme Yerleştirme Modülü	Yabancı uyruklu öğrencilerin otomatik değerlendirme ve yerleştirme gibi akademik faaliyetlerini çevrimiçi programlar ile yürütülmesi
46	Kalite Yönetim Sistemi	Kalite Yönetimi tarafından üniversitemiz birimlerinden talep ettiği tüm kalite dokümanlarının elektronik ortama yüklenmesi, dokümanlardaki verilerin güncellenmesi ve bu dokümanların yönetilmesi





Şekil 1. Sistem ve Ağ Mimarisi

## Metroethernet ile Omurgaya Bağlı Birimler ve İnternet Hızları

Birim Adı	Bağlantı Hızı
Merkez Kampüs	300 Mbps
Seyyid Taha İslami İlimler Uygulama ve Araştırma Merkezi	30 Mbps
Yüksekova Meslek Yüksekokulu	30 Mbps
Rektörlük Hizmet Binası	90 Mbps

Bilgisayarlar	
Masa üstü bilgisayar Sayısı	387 Adet
Taşınabilir bilgisayar Sayısı	396 Adet
Tablet Sayısı	10 Adet

Kütüphane Kaynakları	
Kitap Sayısı	12804 Adet
e-Kitap Sayısı	143156 Adet
Veri Tabanı Sayısı	30 Adet
e-Dergi Sayısı	24551 Adet

## Diğer Bilgi ve Teknolojik Kaynaklar

Cinsi	İdari Amaçlı (Adet)	Eğitim Amaçlı (Adet)	Araştırma Amaçlı (Adet)
Projeksiyon	10	85	-
Çok Fonksiyonlu Yazıcılar	23	18	-
Lazer Yazıcılar	79	108	-
Episkop	-	-	-
Barkot Okuyucu	3	0	-
Baskı Makinesi	1	-	-
Fotokopi Makinesi	14	16	-
Faks	3	5	-
Fotoğraf Makinesi	7	15	-
Kameralar	178	80	-
Televizyonlar	59	1	-
Tarayıcılar	13	9	-
Güç Kaynakları	11	17	-
Mikroskoplar	-	-	16





### TEMEL POLİTİKA VE ÖNCELİKLER

Üniversite yönetiminde tüm unsurlarla katılımı ve birlikte gelişmeyi teşvik etmek, günümüzün gereksinimleri ve geleceğe dair doğru öngörüler doğrultusunda, ön lisans, lisans ve lisansüstü düzeylerde eğitim-öğretim programları düzenlemek ve bunları sürekli güncelleştirmek temel politika ve önceliklerimizdir.

### MİSYON VİZYON

#### MİSYON

Kaliteli eğitim, bilimsel araştırma, kültür sanat, spor ve sağlık alanlarında hizmet sunumu ile bireye ve topluma katkı sunan, evrensel değerleri benimsemiş, yeniliklere açık, bilimsel ve teknolojik ilerlemeyi yakından takip eden, sorgulayan, bölgesel kalkınma yararına ilin coğrafik potansiyelinin farkında olan, sürdürülebilir üretimi hedef edinen, akademik ve mesleki yetkinliğe sahip bireyler yetiştirmektedir.

#### VİZYON

Bilim ve teknolojiye yeniliği, öğretimde niteliği esas alarak örnek bireyler yetiştiren; bilimsel çalışmalarda bölge kaynaklarına ve dinamiklerine öncelik veren, ülkemizde ve bölge ülkelerinde tercih edilen, rekabetçi, kurumsallaşmasını tamamlamış, bölgesel kalkınmaya önem veren, yerelin özelliklerini sahiplenip evrensel değerleri yakalamayı amaç edinen bir üniversite olmak.



## AMAÇ VE HEDEFLER

**Tablo 1: Stratejik Amaçlar**

STRATEJİK AMAÇ 1: KURUMSAL KAPASİTENİN GELİŞTİRİLMESİ
STRATEJİK AMAÇ 2: YÖNETİM SİSTEMLERİNİN İYİLEŞTİRİLMESİ
STRATEJİK AMAÇ 3: EĞİTİM VE ÖĞRETİM KALİTESİNİN ARTIRILMASI
STRATEJİK AMAÇ 4: ÜNİVERSİTEMİZİN AR-GE FAALİYETLERİNİN GELİŞTİRİLMESİ
STRATEJİK AMAÇ 5: PAYDAŞLARLA İLİŞKİLERİN GELİŞTİRİLMESİ
STRATEJİK AMAÇ 6: TOPLUMSAL KATKI FAALİYETLERİNİN ARTIRILMASI

**Tablo 2: Stratejik Amaç Hedefleri 1**

<b>STRATEJİK AMAÇ 1: KURUMSAL KAPASİTENİN GELİŞTİRİLMESİ</b>
Hedef 1) Akademik ve idari birimlerin çalışma ortamının iyileştirilmesi
Hedef 2) Kalite kültürünün ve liderlik yapısının geliştirilmesi
Hedef 3) Kurumsal aidiyetlerin geliştirilmesi

**Tablo 3: Stratejik Amaç Hedefleri 2**

<b>STRATEJİK AMAÇ 2: YÖNETİM SİSTEMLERİNİN İYİLEŞTİRİLMESİ</b>
Hedef 1) Bilgi yönetim sisteminin iyileştirilmesi
Hedef 2) İnsan kaynakları yönetim sisteminin iyileştirilmesi

**Tablo 4: Stratejik Amaç Hedefleri 3**

<b>STRATEJİK AMAÇ 3: EĞİTİM VE ÖĞRETİM KALİTESİNİN ARTIRILMASI</b>
Hedef 1) Akademik personel sayısının artırılması
Hedef 2) Staj ve sertifika programı sayısının artırılması
Hedef 3) Lisans ve lisansüstü programların nicelik ve niteliğinin artırılması
Hedef 4) Kütüphanedeki basılı ve elektronik kaynakların ihtiyaçlar doğrultusunda güncellenmesi
Hedef 5) İç ve dış paydaşların programların tasarlanması, iyileştirilmesi ve güncelleme süreçlerine katılması
Hedef 6) Öğrenci memnuniyeti anketlerinden yola çıkarak memnuniyeti artırmaya yönelik çalışmaların yapılması
Hedef 7) Öğretim sürecine öğrencilerin etkin katılımının sağlanması.
Hedef 8) Üniversitenin uzaktan eğitim sisteminin geliştirilmesi





**Tablo 5: Stratejik Amaç Hedefleri 4**

**STRATEJİK AMAÇ 4: ÜNİVERSİTEMİZİN AR-GE FAALİYETLERİNİN GELİŞTİRİLMESİ**

Hedef 1) İç ve dış kaynaklı proje sayısının artırılması,

Hedef 2) Öğretim elemanlarının araştırma projelerinde rol almalarının teşvik edilmesi,

Hedef 3) Üniversitemizin ulusal ve uluslararası eğitim, araştırma, geliştirme ve değişim Programlarına katılımının artırılması.

**Tablo 6: Stratejik Amaç Hedefleri 5**

**STRATEJİK AMAÇ 5: PAYDAŞLARLA İLİŞKİLERİN GELİŞTİRİLMESİ**

Hedef 1) Üniversite-dış paydaş iş birliği sayısının artırılması.

Hedef 2) Üniversite iç ve dış paydaşlarının karar alma mekanizmalarına katılım oranlarının artırılması.

**Tablo 7: Stratejik Amaç Hedefleri 6**

**STRATEJİK AMAÇ 6: TOPLUMSAL KATKI FAALİYETLERİNİN ARTIRILMASI**

Hedef 1) Toplumsal katkıya yönelik projelerin artırılması.

Hedef 2) Hakkâri'de tarihi eserler ve kültür varlıkları ile ilgili araştırma sayısının artırılması.

Hedef 3) Hakkâri'de tarihi eserler ve kültür varlıkları ile ilgili etkinlik sayısının artırılması



## HAKKARİ ÜNİVERSİTESİ PERFORMANS BİLGİSİ

### HAKKARİ ÜNİVERSİTESİ PERFORMANS BİLGİSİ

Bütçe Yılı: 2025  
Program Adı: ARAŞTIRMA, GELİŞTİRME VE YENİLİK  
Alt Program Adı: YÜKSEKÖĞRETİMDE BİLİMSEL ARAŞTIRMA VE GELİŞTİRME

#### Gerekçe ve Açıklamalar

Hakkari Üniversitesinin bilimsel araştırma alt yapısının yeterli düzeye çekilmesi, projelerden sağlanan destek miktarının artırılması, yeniliği yakalayabilmek açısından yeni fikirlerin somut çıktılarla desteklenebileceği ortamın sunulması

#### Alt Program Hedefi:

Yükseköğretim kurumlarında inovasyon amaçlı bilimsel çalışmaların artırılması

#### Performans Göstergeleri

Performans Göstergesi	Ölçü Birimi	2022	2024 Planlanan	2024 YS Gerç. Tahmini	2025 Hedef	2026 Tahmin	2027 Tahmin
1- Ar-ge'ye harcanan bütçenin toplam bütçeye oranı	Oran	0,4	0,5	0,25	0,5	0,41	0,5

**Göstergeye İlişkin Açıklama:** Ar-ge ye harcanan bütçe/toplam bütçe  
**Hesaplama Yöntemi:** Ar-ge ye harcanan bütçe/toplam bütçe  
**Verinin Kaynağı:** 3 Aylık  
**Sorumlu İdare:**

Performans Göstergesi	Ölçü Birimi	2022	2024 Planlanan	2024 YS Gerç. Tahmini	2025 Hedef	2026 Tahmin	2027 Tahmin
2- Ar-ge sonucu ortaya çıkan ürünlere ilişkin alınan patent sayısı	Sayı	0	2	1	1	1	1

**Göstergeye İlişkin Açıklama:**Ar-ge sonucu ortaya çıkan ürünlere ilişkin alınan patent sayısı  
**Hesaplama Yöntemi:** Ar-ge sonucu ortaya çıkan ürünlere ilişkin alınan patent sayısı  
**Verinin Kaynağı:** 3 Aylık  
**Sorumlu İdare:**

Performans Göstergesi	Ölçü Birimi	2022	2024 Planlanan	2024 YS Gerç. Tahmini	2025 Hedef	2026 Tahmin	2027 Tahmin
3- Ar-ge sonucu ticarileştirilen ürün sayısı	Sayı	0	0	0	0	0	0

**Göstergeye İlişkin Açıklama:**  
**Hesaplama Yöntemi:**  
**Verinin Kaynağı:**  
**Sorumlu İdare:**



Performans Göstergesi	Ölçü Birimi	2022	2024 Planlanan	2024 YS Gerç. Tahmini	2025 Hedef	2026 Tahmin	2027 Tahmin
4- Araştırma merkezleri gelir miktarı	TL	0	50.000	0	0	0	0

**Göstergeye İlişkin Açıklama:** Araştırma merkezleri gelir miktarı  
**Hesaplama Yöntemi:** Araştırma merkezleri gelir miktarı  
**Verinin Kaynağı:** 3 Aylık  
**Sorumlu İdare:**

Performans Göstergesi	Ölçü Birimi	2022	2024 Planlanan	2024 YS Gerç. Tahmini	2025 Hedef	2026 Tahmin	2027 Tahmin
5- Araştırma merkezlerinin sanayi ile yaptığı proje sayısı	Sayı	1	2	1	1	1	1

**Göstergeye İlişkin Açıklama:**  
**Hesaplama Yöntemi:**  
**Verinin Kaynağı:**  
**Sorumlu İdare:**

Performans Göstergesi	Ölçü Birimi	2023	2024 Planlanan	2024 YS Gerç. Tahmini	2025 Hedef	2026 Tahmin	2027 Tahmin
6- BAP kapsamında desteklenen araştırma projeleri sayısı	Sayı	29	30	30	35	40	50

**Göstergeye İlişkin Açıklama:**  
**Hesaplama Yöntemi:**  
**Verinin Kaynağı:**  
**Sorumlu İdare:**

Performans Göstergesi	Ölçü Birimi	2022	2024 Planlanan	2024 YS Gerç. Tahmini	2025 Hedef	2026 Tahmin	2027 Tahmin
7- Öğretim elemanı başına düşen ar-ge proje sayısı	Sayı	1,32	2	0,08	0,1	0,11	0,12

**Göstergeye İlişkin Açıklama:**  
**Hesaplama Yöntemi:**  
**Verinin Kaynağı:**  
**Sorumlu İdare:**



Performans Göstergesi	Ölçü Birimi	2023	2024 Planlanan	2024 YS Gerç. Tahmini	2025 Hedef	2026 Tahmin	2027 Tahmin
8- Patent, faydalı model ve endüstriyel tasarım başvuru sayısı	Sayı	2	2	1	1	2	2

**Göstergeye İlişkin Açıklama:**

**Hesaplama Yöntemi:**

**Verinin Kaynağı:**

**Sorumlu İdare:**

Performans Göstergesi	Ölçü Birimi	2023	2024 Planlanan	2024 YS Gerç. Tahmini	2025 Hedef	2026 Tahmin	2027 Tahmin
9- Ulusal ve uluslararası kuruluşlar tarafından desteklenen ar-ge projesi sayısı	Sayı	3	1	2	2	3	4

**Göstergeye İlişkin Açıklama:**

**Hesaplama Yöntemi:**

**Verinin Kaynağı:**

**Sorumlu İdare:**

Performans Göstergesi	Ölçü Birimi	2023	2024 Planlanan	2024 YS Gerç. Tahmini	2025 Hedef	2026 Tahmin	2027 Tahmin
10- Uluslararası endekslerde yer alan bilimsel yayın sayısı	Sayı	81	300	300	350	400	500

**Alt Program Kapsamında Yürütülecek Faaliyet Maliyetleri**

Faaliyetler	2024 Bütçe	2024 Harcama Haziran	2025 Bütçe	2026 Tahmin	2027 Tahmin
Yükseköğretim Kurumlarının Bilimsel Araştırma Projeleri	1.022.000	619.723	1.055.000	1.424.000	1.598.000
Bütçe İçi	1.022.000	619.723	1.055.000	1.424.000	1.598.000
Bütçe Dışı	0	0	0	0	0
<b>T O P L A M</b>	<b>1.022.000</b>	<b>619.723</b>	<b>1.055.000</b>	<b>1.428.000</b>	<b>1.598.000</b>
Bütçe İçi	1.022.000	619.723	1.055.000	1.428.000	1.598.000
Bütçe Dışı	0	0	0	0	0

**Faaliyetlere İlişkin Açıklamalar:**

**Yükseköğretim Kurumlarının Bilimsel Araştırma Projeleri**

**Yasal Dayanaklar:** 2547 sayılı Yükseköğretim Kanununun 4'üncü maddesinin birinci fıkrasının (c) bendi, 58'inci maddesinin (b) fıkrası ile Ek 28'inci maddesi Yükseköğretim Kurumları Bilimsel Araştırma Projeleri Hakkında Yönetmelik İdarelerin BAP kapsamında yapılan projelerle ilgili giderler bu başlık altında izlenecektir.



**Alt Program Hedefi:****ARAŞTIRMA ALTYAPILARI****Gerekçe ve Açıklamalar**

Ülkemizin bilimsel ve teknolojik gelişimine katkı sağlayacak, ileri düzeyde araştırma ve geliştirme faaliyetlerinin optimum düzeyde sürdürülmesine imkan tanıyan fiziki ve beşeri donanımı sağlamaktır. Öncelikle Merkezi Araştırma Laboratuvarının fiziki yeterliğinin üst seviyeye çıkarılmasıyla akademik personelimiz ve öğrencilerimizin bilimsel araştırma imkânlarının artırımı hedeflenmektedir. Bilimsel Araştırma kapsamında Bilimsel Yayınlar yayımlamak, Ar-Ge Ürünlerini tasarlamak, danışmanlık hizmeti vermek ve Sanayi İşbirliği Destekli Projeler üretmek için gerekli alt yapıyı oluşturmaktır. Üniversitemiz akademik ve bilimsel kalite çitasını yükselmek için; araştırma altyapısının iyileştirilmesine yönelik projelere destek vermektedir. Araştırma altyapısının geliştirilmesine yönelik araştırma ile ilgili laboratuvarların standartları artırılarak alet-ekipmanların periyodik bakımlarının ve kalibrasyonlarının düzenli olarak yapımı sağlanarak çalışmaların standartlara uygun olarak yürütülmesidir.

**Alt Program Hedefi:**

Ülkemizin bilgi birikiminin artırılmasına ve teknolojik gelişimine katkıda bulunmak üzere yükseköğretim kurumlarında araştırma altyapılarının kurulması ve kapasitelerinin güçlendirilmesi

Performans Göstergesi	Ölçü Birimi	2018	2024 Planlanan	2024 YS Gerç. Tahmini	2025 Hedef	2026 Tahmin	2027 Tahmin
1- Araştırma altyapısı projesi tamamlanma oranı	Oran	0	0	0	0	0	0

**Göstergeye İlişkin Açıklama:****Hesaplama Yöntemi:****Verinin Kaynağı:****Sorumlu İdare:****Alt Program Kapsamında Yürütülecek Faaliyet Maliyetleri**

Faaliyetler	2024 Bütçe	2024 Harcama Haziran	2025 Bütçe	2026 Tahmin	2027 Tahmin
Yükseköğretim Kurumlarının Bilimsel Araştırma Projeleri	2.000	0	3.000.000	3.571.000	4.071.000
Bütçe İçi	2.000	0	3.000.000	3.571.000	4.071.000
Bütçe Dışı	0	0	0	0	0
<b>T O P L A M</b>	2.000	0	3.000.000	3.571.000	4.071.000
Bütçe İçi	2.000	0	3.000.000	3.571.000	4.071.000
Bütçe Dışı	0	0	0	0	0

**Faaliyetlere İlişkin Açıklamalar:****Yükseköğretim Kurumları Araştırma Altyapısı Kurulması ve Geliştirilmesi**

**Yasal Dayanaklar:** 2547 sayılı Yükseköğretim Kanununun 7'nci maddesinin birinci fıkrasının (d) bendinin (2) numaralı alt bendi ile 14 üncü maddesi ile Hakkari Üniversitesi Bilim ve Teknoloji Uygulama ve Araştırma Merkezi Yönetmeliği Yükseköğretim kurumları bünyesinde, yetmişmiş nitelikli insan gücü ile günün modern teknolojilerine dayalı makine-teçhizat, donanım ve yazılımı içinde bulunduran, Ar-Ge faaliyetlerinin yapıldığı ileri araştırma laboratuvarı, tematik araştırma laboratuvarı ile merkezî araştırma laboratuvarı olarak sınıflandırılan birimlerin tüm faaliyetleri bu başlıkta takip edilecektir.



## HAKKARİ ÜNİVERSİTESİ PERFORMANS BİLGİSİ

**Bütçe Yılı:** 2025  
**Program Adı:** HAYAT BOYU ÖĞRENME  
**Alt Program Adı:** YÜKSEKÖĞRETİM KURUMLARI SÜREKLİ EĞİTİM FAALİYETLERİ

### Gerekçe ve Açıklamalar

Hakkari Üniversitesi Sürekli Eğitim Araştırma ve Merkezi faaliyetleri; örgün, uzaktan ve karma olmak üzere ön lisans, lisans ve lisansüstü programları dışında verilecek tüm eğitim programları, ulusal ve uluslararası alanlarda her türlü belgelendirme ve uluslararası ilgili standartlara uygun olarak personel belgelendirme hizmeti, kurslar, seminerler, konferanslar, kongreler, çalıştaylar ve benzeri toplantılar, sınav organizasyonları, her türlü eserlerin yayını, ulusal ve uluslararası düzeyde meslek standartları ve yeterliliklerini geliştirmeye yönelik tüm çalışmaları kapsar.

### Alt Program Hedefi:

Toplumun tüm kesimlerine ihtiyaç duyduğu alanlarda eğitimler verilmesi, kamu kurum ve kuruluşları, özel sektör ve uluslararası kuruluşlarla işbirliğinin gelişmesine katkıda bulunulması

### Performans Göstergeleri

Performans Göstergesi	Ölçü Birimi	2023	2024 Planlanan	2024 YS Gerç. Tahmini	2025 Hedef	2026 Tahmin	2027 Tahmin
1- Dezavantajlı gruplara yönelik sosyal entegrasyon ve kapsayıcılığa ilişkin yapılan faaliyet sayısı	Sayı	6	4	5	5	6	7

### Göstergeye İlişkin Açıklama:

**Hesaplama Yöntemi:**

**Verinin Kaynağı:**

**Sorumlu İdare:**

Performans Göstergesi	Ölçü Birimi	2023	2024 Planlanan	2024 YS Gerç. Tahmini	2025 Hedef	2026 Tahmin	2027 Tahmin
2- Eğitim programlarına başvuran kişi sayısı	Sayı	1.609	3.000	1.450	2.000	2.500	3.000

### Göstergeye İlişkin Açıklama:

**Hesaplama Yöntemi:**

**Verinin Kaynağı:**

**Sorumlu İdare:**





Performans Göstergesi	Ölçü Birimi	2023	2024 Planlanan	2024 YS Gerç. Tahmini	2025 Hedef	2026 Tahmin	2027 Tahmin
3- Mezunlara yönelik gerçekleştirilen faaliyet sayısı	Sayı	2	1	3	4	5	5

**Göstergeye İlişkin Açıklama:**

**Hesaplama Yöntemi:**

**Verinin Kaynağı:**

**Sorumlu İdare:**

Performans Göstergesi	Ölçü Birimi	2021	2024 Planlanan	2024 YS Gerç. Tahmini	2025 Hedef	2026 Tahmin	2027 Tahmin
4- Sürekli Eğitim Merkezi (SEM) ve Dil Merkezi (DİLMER) tarafından mesleki eğitime yönelik verilen sertifika sayısı	Sayı	1	2	5	5	10	20

**Göstergeye İlişkin Açıklama:**

**Hesaplama Yöntemi:**

**Verinin Kaynağı:**

**Sorumlu İdare:**

Performans Göstergesi	Ölçü Birimi	2023	2024 Planlanan	2024 YS Gerç. Tahmini	2025 Hedef	2026 Tahmin	2027 Tahmin
5- Tamamlanan sosyal sorumluluk projeleri sayısı	Sayı	3	1	1	2	2	2

**Göstergeye İlişkin Açıklama:**

**Hesaplama Yöntemi:**

**Verinin Kaynağı:**

**Sorumlu İdare:**

Performans Göstergesi	Ölçü Birimi	2023	2024 Planlanan	2024 YS Gerç. Tahmini	2025 Hedef	2026 Tahmin	2027 Tahmin
6- Üniversitenin çevrecilik alanlarında aldığı ödül sayısı	Sayı	1	0	0	1	1	2

**Göstergeye İlişkin Açıklama:**

**Hesaplama Yöntemi:**

**Verinin Kaynağı:**

**Sorumlu İdare:**

**Tamamlanan sosyal sorumluluk projeleri sayısı**

**Tamamlanan sosyal sorumluluk projeleri sayısı**

**Tüm akademik ve idari birimler**





## Alt Program Kapsamında Yürütülecek Faaliyet Maliyetleri

Faaliyetler	2024 Bütçe	2024 Harcama Haziran	2025 Bütçe	2026 Tahmin	2027 Tahmin
<b>TOPLAM</b>	<b>0</b>	<b>0</b>	<b>0</b>	<b>0</b>	<b>0</b>
Bütçe İçi	0	0	0	0	0
Bütçe Dışı	0	0	0	0	0





## HAKKARİ ÜNİVERSİTESİ PERFORMANS BİLGİSİ

**Bütçe Yılı:** 2025  
**Program Adı:** YÜKSEKÖĞRETİM  
**Alt Program Adı:** ÖN LİSANS EĞİTİMİ, LİSANS EĞİTİMİ VE LİSANSÜSTÜ EĞİTİM

### Gerekçe ve Açıklamalar

Lisans ve lisansüstü programlar açılarak eğitim ve öğretimde istenilen seviyeye ulaşmak için alt yapının hazırlanması, ilgili programlar açarak çeşitliliğin artırılması, öğretim üyelerinin atıl durumunda kalmadan eğitim ve öğretime katkılarının artırılması

### Alt Program Hedefi:

Mesleki yeterlilik sahibi ve gelişime açık mezunlar yetiştirilmesi

### Performans Göstergeleri

Performans Göstergesi	Ölçü Birimi	2023	2024 Planlanan	2024 YS Gerç. Tahmini	2025 Hedef	2026 Tahmin	2027 Tahmin
1- Doktora eğitimini tamamlayanların sayısı	Sayı	6	0	0	0	0	0

### Göstergeye İlişkin Açıklama:

**Hesaplama Yöntemi:**

**Verinin Kaynağı:**

**Sorumlu İdare:**

Performans Göstergesi	Ölçü Birimi	2023	2024 Planlanan	2024 YS Gerç. Tahmini	2025 Hedef	2026 Tahmin	2027 Tahmin
2- Eğitim bilimleri kontenjan doluluk oranı	Oran	95	100	100	100	100	100

### Göstergeye İlişkin Açıklama:

**Hesaplama Yöntemi:**

**Verinin Kaynağı:**

**Sorumlu İdare:**

**Eğitim bilimleri kontenjan doluluk oranı  
(Toplam Kontenjan-boş kontenjan)/100  
Öğrenci İşleri Daire Başkanlığı**

Performans Göstergesi	Ölçü Birimi	2022	2024 Planlanan	2024 YS Gerç. Tahmini	2025 Hedef	2026 Tahmin	2027 Tahmin
3- Eğitimin program süresinde bitirilme oranı	Oran	85,8	100	100	100	100	100

### Göstergeye İlişkin Açıklama:

**Hesaplama Yöntemi:**

**Verinin Kaynağı:**

**Sorumlu İdare:**

**Eğitimin program süresinde bitirilme oranı  
Eğitimin program süresinde bitirilme oranı  
Öğrenci İşleri Daire Başkanlığı**



Performans Göstergesi	Ölçü Birimi	2023	2024 Planlanan	2024 YS Gerç. Tahmini	2025 Hedef	2026 Tahmin	2027 Tahmin
4- Fen bilimleri kontenjan doluluk oranı	Oran	81,79	100	100	100	100	100

**Göstergeye İlişkin Açıklama:** Fen bilimleri kontenjan doluluk oranı  
**Hesaplama Yöntemi:** (Açılan Kontenjan- Yerleşen Öğrenci Sayısı)/100  
**Verinin Kaynağı:** Öğrenci İşleri Daire Başkanlığı  
**Sorumlu İdare:**

Performans Göstergesi	Ölçü Birimi	2023	2024 Planlanan	2024 YS Gerç. Tahmini	2025 Hedef	2026 Tahmin	2027 Tahmin
5- Kütüphanede bulunan basılı ve elektronik kaynak sayısı	Sayı	155.429	150.000	150.000	175.000	180.000	200.000

**Göstergeye İlişkin Açıklama:** Kütüphanede bulunan basılı ve elektronik kaynak sayısı  
**Hesaplama Yöntemi:** Kütüphanede bulunan basılı ve elektronik kaynak sayısı  
**Verinin Kaynağı:** Kütüphane ve Dokümantasyon Daire Başkanlığı  
**Sorumlu İdare:**

Performans Göstergesi	Ölçü Birimi	2023	2024 Planlanan	2024 YS Gerç. Tahmini	2025 Hedef	2026 Tahmin	2027 Tahmin
6- Kütüphanede bulunan öğrenci başına düşen basılı ve elektronik kaynak sayısı	Sayı	33,25	30	30,56	31	32	33

**Göstergeye İlişkin Açıklama:** Kütüphanede bulunan öğrenci başına düşen basılı ve elektronik kaynak sayısı  
**Hesaplama Yöntemi:** basılı ve elektronik kaynak sayısı/ Toplam Öğrenci Sayısı  
**Verinin Kaynağı:** Kütüphane ve Dokümantasyon Daire Başkanlığı  
**Sorumlu İdare:**

Performans Göstergesi	Ölçü Birimi	2023	2024 Planlanan	2024 YS Gerç. Tahmini	2025 Hedef	2026 Tahmin	2027 Tahmin
7- Kütüphaneden yararlanan kişi sayısı	Sayı	1.739	5.000	5.500	6.000	7.000	8.000

**Göstergeye İlişkin Açıklama:** Kütüphaneden yararlanan kişi sayısı  
**Hesaplama Yöntemi:** Kütüphaneden yararlanan kişi sayısı  
**Verinin Kaynağı:** Kütüphane ve Dokümantasyon Daire Başkanlığı  
**Sorumlu İdare:**



Performans Göstergesi	Ölçü Birimi	2023	2024 Planlanan	2024 YS Gerç. Tahmini	2025 Hedef	2026 Tahmin	2027 Tahmin
8- Lisansüstü öğrencilerin toplam öğrenciler içindeki payı	Oran	7,9	12,5	16,19	20	22	25

**Göstergeye İlişkin Açıklama:** Lisansüstü öğrencilerin toplam öğrenciler içindeki payı  
**Hesaplama Yöntemi:** Toplam Lisansüstü Öğrenci Sayısı/ Toplam Öğrenci sayı  
**Verinin Kaynağı:** Öğrenci İşleri Daire Başkanlığı ve Lisansüstü Eğitim Enstitüsü  
**Sorumlu İdare:**

Performans Göstergesi	Ölçü Birimi	2023	2024 Planlanan	2024 YS Gerç. Tahmini	2025 Hedef	2026 Tahmin	2027 Tahmin
9- Öğrenci başına düşen eğitim alanı	Metrekare	2,42	3	3	5	6	7

**Göstergeye İlişkin Açıklama:** Öğrenci başına düşen eğitim alanı  
**Hesaplama Yöntemi:** Toplam Eğitim Alanı/ Toplam Öğrenci Sayısı  
**Verinin Kaynağı:** Öğrenci İşleri Daire Başkanlığı ve Yapı İşleri ve Teknik Daire Başkanlığı  
**Sorumlu İdare:**

Performans Göstergesi	Ölçü Birimi	2023	2024 Planlanan	2024 YS Gerç. Tahmini	2025 Hedef	2026 Tahmin	2027 Tahmin
10- Öğrenci başına düşen kapalı alan	Metrekare	8,11	9	9	10	11	12

**Göstergeye İlişkin Açıklama:** Öğrenci başına düşen kapalı alan  
**Hesaplama Yöntemi:** Toplam kapalı alan/ Toplam öğrenci sayısı  
**Verinin Kaynağı:** Öğrenci İşleri Daire Başkanlığı ve Yapı İşleri ve Teknik Daire Başkanlığı  
**Sorumlu İdare:**

Performans Göstergesi	Ölçü Birimi	2023	2024 Planlanan	2024 YS Gerç. Tahmini	2025 Hedef	2026 Tahmin	2027 Tahmin
11- Öğrenci değişim programlarından yararlanan öğrencilerin oranı	Oran	5	10	0	0	0	0

**Göstergeye İlişkin Açıklama:** Öğrenci değişim programlarından yararlanan öğrencilerin oranı  
**Hesaplama Yöntemi:** Öğrenci Değişim Programından yararlanan öğrenci sayısı/ Toplam Öğrenci Sayısı  
**Verinin Kaynağı:** Öğrenci İşleri Daire Başkanlığı ve Dış İlişkiler Ofisi  
**Sorumlu İdare:**



Performans Göstergesi	Ölçü Birimi	2023	2024 Planlanan	2024 YS Gerç. Tahmini	2025 Hedef	2026 Tahmin	2027 Tahmin
12- Öğretim üyesi başına düşen öğrenci sayısı	Sayı	15	15	27	30	35	40

**Göstergeye İlişkin Açıklama:** Öğretim üyesi başına düşen öğrenci sayısı  
**Hesaplama Yöntemi:** Toplam Öğrenci Sayısı/ Öğretim Üyesi sayısı  
**Verinin Kaynağı:** Öğrenci İşleri Daire Başkanlığı ve Personel Daire Başkanlığı  
**Sorumlu İdare:**

Performans Göstergesi	Ölçü Birimi	2023	2024 Planlanan	2024 YS Gerç. Tahmini	2025 Hedef	2026 Tahmin	2027 Tahmin
13- Sağlık bilimleri kontenjan doluluk oranı	Oran	100	100	100	100	100	100

**Göstergeye İlişkin Açıklama:** Sağlık bilimleri kontenjan doluluk oranı  
**Hesaplama Yöntemi:** (Toplam Kontenjan-boş kontenjan)/100  
**Verinin Kaynağı:** Öğrenci İşleri Daire Başkanlığı  
**Sorumlu İdare:**

Performans Göstergesi	Ölçü Birimi	2023	2024 Planlanan	2024 YS Gerç. Tahmini	2025 Hedef	2026 Tahmin	2027 Tahmin
14- Sosyal bilimler kontenjan doluluk oranı	Oran	87,19	100	100	100	100	100

**Göstergeye İlişkin Açıklama:** Sosyal bilimler kontenjan doluluk oranı  
**Hesaplama Yöntemi:** (Toplam Kontenjan-boş kontenjan)/100  
**Verinin Kaynağı:** Öğrenci İşleri Daire Başkanlığı  
**Sorumlu İdare:**

Performans Göstergesi	Ölçü Birimi	2023	2024 Planlanan	2024 YS Gerç. Tahmini	2025 Hedef	2026 Tahmin	2027 Tahmin
15- Teknokent veya Teknoloji Transfer Ofisi (TTO) projelerine katılan öğrenci sayısı	Oran	0	0	0	0	0	0

**Göstergeye İlişkin Açıklama:**  
**Hesaplama Yöntemi:**  
**Verinin Kaynağı:**  
**Sorumlu İdare:**



Performans Göstergesi	Ölçü Birimi	2023	2024 Planlanan	2024 YS Gerç. Tahmini	2025 Hedef	2026 Tahmin	2027 Tahmin
16- Uluslararası kuruluşlarla ortak uygulanan eğitim programı sayısı	Sayı	2	2	2	3	5	5

**Göstergeye İlişkin Açıklama:** Uluslararası kuruluşlarla ortak uygulanan eğitim programı sayısı  
**Hesaplama Yöntemi:** Uluslararası kuruluşlarla ortak uygulanan eğitim programı sayısı  
**Verinin Kaynağı:** Öğrenci İşleri Daire Başkanlığı  
**Sorumlu İdare:**

Performans Göstergesi	Ölçü Birimi	2022	2024 Planlanan	2024 YS Gerç. Tahmini	2025 Hedef	2026 Tahmin	2027 Tahmin
17- Yabancı dilde eğitim veren program sayısı	Sayı	4	5	5	5	5	5

**Göstergeye İlişkin Açıklama:** Yabancı dilde eğitim veren program sayısı  
**Hesaplama Yöntemi:** Yabancı dilde eğitim veren program sayısı  
**Verinin Kaynağı:** Öğrenci İşleri Daire Başkanlığı  
**Sorumlu İdare:**

Performans Göstergesi	Ölçü Birimi	2022	2024 Planlanan	2024 YS Gerç. Tahmini	2025 Hedef	2026 Tahmin	2027 Tahmin
18- Yabancı uyruklu akademisyen sayısı	Sayı	5	0	0	0	0	0

**Göstergeye İlişkin Açıklama:**  
**Hesaplama Yöntemi:**  
**Verinin Kaynağı:**  
**Sorumlu İdare:**

Performans Göstergesi	Ölçü Birimi	2023	2024 Planlanan	2024 YS Gerç. Tahmini	2025 Hedef	2026 Tahmin	2027 Tahmin
19- Yabancı uyruklu öğrenci sayısı	Sayı	0	0	0	13	15	20

**Göstergeye İlişkin Açıklama:** Yabancı uyruklu öğrenci sayısı  
**Hesaplama Yöntemi:** Yabancı uyruklu öğrenci sayısı  
**Verinin Kaynağı:** Öğrenci İşleri Daire Başkanlığı  
**Sorumlu İdare:**





Performans Göstergesi	Ölçü Birimi	2021	2024 Planlanan	2024 YS Gerç. Tahmini	2025 Hedef	2026 Tahmin	2027 Tahmin
20-Yan dal ve çift ana dal programından mezun olanların toplam mezun sayısına oranı	Oran	0	0	0	5	10	15

**Göstergeye İlişkin Açıklama:** Yan dal ve çift ana dal programından mezun olanların toplam mezun sayısına oranı

**Hesaplama Yöntemi:** Yan dal ve çift ana dal programından mezun sayısı / toplam mezun sayısı

**Verinin Kaynağı:** Öğrenci İşleri Daire Başkanlığı

**Sorumlu İdare:**

Performans Göstergesi	Ölçü Birimi	2021	2024 Planlanan	2024 YS Gerç. Tahmini	2025 Hedef	2026 Tahmin	2027 Tahmin
20-Yan dal ve çift ana dal programından mezun olanların toplam mezun sayısına oranı	Oran	0	0	0	5	10	15

### Alt Program Kapsamında Yürütülecek Faaliyet Maliyetleri

Faaliyetler	2024 Bütçe	2024 Harcama Haziran	2025 Bütçe	2026 Tahmin	2027 Tahmin
Yükseköğretim Kurumları Bilgi ve Kültürel Kaynaklar ile Sportif Altyapının Geliştirilmesi Hizmetleri	5.560.000	3.288.637	7.418.000	5.092.000	5.092.000
Bütçe İçi	5.560.000	3.288.637	7.418.000	5.092.000	5.092.000
Bütçe Dışı	0	0	0	0	0
Yükseköğretim Kurumları Birinci Öğretim	641.432.000	305.577.803	775.137.000	901.012.000	926.027.000
Bütçe İçi	641.432.000	305.577.803	775.137.000	901.012.000	926.027.000
Bütçe Dışı	0	0	0	0	0
Yükseköğretim Kurumları Tezsiz Yüksek Lisans	0	92.511	0	0	0
Bütçe İçi	0	92.511	0	0	0
Bütçe Dışı	0	0	0	0	0
<b>T O P L A M</b>	<b>646.992.000</b>	<b>308.958.951</b>	<b>782.555.000</b>	<b>906.104.000</b>	<b>931.119.000</b>
Bütçe İçi	646.992.000	308.958.951	782.555.000	906.104.000	931.119.000
Bütçe Dışı	0	0	0	0	0



## Faaliyetlere İlişkin Açıklamalar:

### Yükseköğretim Kurumları Bilgi ve Kültürel Kaynaklar ile Sportif Altyapısının Geliştirilmesi Hizmetleri

Kütüphanecilik alanındaki gelişmeleri izleyerek yeni teknolojilerin kütüphaneye girmesi için çalışmalar yapmak, eğitim-öğretim ve araştırmaların gerektirdiği her türlü bilgi ve belgeyi sağlayarak bilgilerin sistematik bir şekilde düzenlenmesi ve kullanıma sunulması için gerekli kütüphane hizmetlerini düzenlemek, yürütmek ve denetlemek.

### Yükseköğretim Kurumları Birinci Öğretim

#### Yasal dayanak:

2547 sayılı Yükseköğretim Kanununun 3'üncü maddesinin (u) bendi ve 44'üncü maddesi Hakkari Üniversitesi Önlisans ve Lisans Öğretim Yönetmeliği Üniversitemiz öğrencilere mesleki konularda bilgi kazandırmak ve mevcut bilginin uygulamada nasıl kullanılacağını göstermek, yüksek düzeyde bilimsel çalışma ve araştırma yapmak, bilgi ve teknoloji üretmek, bilim verilerini yaymak, ulusal alanda gelişme ve kalkınmaya destek olmak, yurt içi ve yurt dışı kurumlarla işbirliği yapmak, bilim dünyasının seçkin üyeler kazandırmak, evrensel ve çağdaş gelişmeye katkıda bulunmak amacıyla yapılacak olan programla ilgili giderler.

### Yükseköğretim Kurumları Tezsiz Yüksek Lisans

#### Yasal Dayanak:

2547 sayılı Yükseköğretim Kanununun ek 27'nci maddesi Lisansüstü Eğitim ve Öğretim Yönetmeliği Yükseköğretim Kurumlarında Yürütülen Tezsiz Yüksek Lisans Programları Uygulama Esas ve Usulleri Hakkari Üniversitesi Lisansüstü Eğitim ve Öğretim Yönetmeliği



**Alt Program Adı:****ÖĞRETİM ELEMANLARINA SAĞLANAN BURS VE DESTEKLER****Gerekçe ve Açıklamalar**

Lisansüstü eğitimini tamamlamış her akademik personelin ders verme süreçlerinin tamamlanması, akademik personellerin yayın yapmaya ve bilimsel etkinliklere katılmaya teşvik edilmesi, akademik niteliğin artırılarak öğrenciler için Üniversitenin seçilmesinde avantaj sağlanması.

**Alt Program Hedefi:**

Alanında yetkin, araştırmacı, bilgi üreten ve aktaran akademisyenler yetiştirilmesi

**Performans Göstergeleri**

Performans Göstergesi	Ölçü Birimi	2023	2024 Planlanan	2024 YS Gerç. Tahmini	2025 Hedef	2026 Tahmin	2027 Tahmin
1- SCI, SCI-Expanded, SSCI ve AHCI kapsamındaki dergilerde öğretim elemanı başına düşen yayın sayısı	Sayı	0,32	0,3	0,5	0,75	0,75	0,9

**Göstergeye İlişkin Açıklama:**

SCI, SCI-Expanded, SSCI ve AHCI kapsamındaki dergilerde öğretim elemanı başına düşen yayın sayısı

**Hesaplama Yöntemi:**

SCI, SCI-Expanded, SSCI ve AHCI kapsamındaki dergilerde yer alan yayın sayısı / toplam öğretim elemanı sayısı

**Verinin Kaynağı:**

Tüm Akademik Birimler

**Sorumlu İdare:**

Performans Göstergesi	Ölçü Birimi	2023	2024 Planlanan	2024 YS Gerç. Tahmini	2025 Hedef	2026 Tahmin	2027 Tahmin
2- Yükseköğretim Kurulu tarafından belirlenecek öncelikli alanlarda sağlanan burslardan yararlanan doktora öğrenci sayısı	Sayı	0	0	0	0	0	0

**Göstergeye İlişkin Açıklama:****Hesaplama Yöntemi:****Verinin Kaynağı:****Sorumlu İdare:**

Performans Göstergesi	Ölçü Birimi	2023	2024 Planlanan	2024 YS Gerç. Tahmini	2025 Hedef	2026 Tahmin	2027 Tahmin
3- Yükseköğretim Kurulu tarafından sağlanan araştırma desteklerinden yararlananların sayısı	Oran	85,8	100	100	100	100	100

**Göstergeye İlişkin Açıklama:**

**Hesaplama Yöntemi:**

**Verinin Kaynağı:**

**Sorumlu İdare:**

Performans Göstergesi	Ölçü Birimi	2023	2024 Planlanan	2024 YS Gerç. Tahmini	2025 Hedef	2026 Tahmin	2027 Tahmin
4- Yükseköğretim Kurulu, Türkiye Bilimler Akademisi ve TÜBİTAK bilim, teşvik ve sanat ödülleri sayısı	Sayı	0	20	2	2	3	3

**Göstergeye İlişkin Açıklama:** Yükseköğretim Kurulu, Türkiye Bilimler Akademisi ve TÜBİTAK bilim, teşvik ve sanat ödülleri sayısı

**Hesaplama Yöntemi:**

Yükseköğretim Kurulu, Türkiye Bilimler Akademisi ve TÜBİTAK bilim, teşvik ve sanat ödülleri sayısı

**Verinin Kaynağı:**

Tüm Akademik birimler, Bilimsel araştırma projeleri Koordinatörlüğü, Dış İlişkiler Ofisi ve Proje Koordinasyon Uygulama ve Araştırma Merkezi

**Sorumlu İdare:**

**Alt Program Kapsamında Yürütülecek Faaliyet Maliyetleri**

Faaliyetler	2024 Bütçe	2024 Harcama Haziran	2025 Bütçe	2026 Tahmin	2027 Tahmin
<b>TOPLAM</b>	<b>0</b>	<b>0</b>	<b>0</b>	<b>0</b>	<b>0</b>
Bütçe İçi	0	0	0	0	0
Bütçe Dışı	0	0	0	0	0





**Alt Program Adı:**  
**Gerekçe ve Açıklamalar**

**YÜKSEKÖĞRETİMDE ÖĞRENCİ YAŞAMI**

Fiziksel koşulların iyileştirilmesi, Hakkari ilinde var olan kayak turizmi, yayla turizmi vb. olanaklardan öğrencilerin yararlanmasını sağlamak.

**Alt Program Hedefi:**

Yükseköğretim öğrencilerine sunulan beslenme ve barınma hizmetlerinin kalitesinin artırılması; öğrencilerin kişisel ve sosyal gelişimi desteklenerek yaşam kalitesinin yükseltilmesi

**Performans Göstergeleri**

Performans Göstergesi	Ölçü Birimi	2018	2024 Planlanan	2024 YS Gerç. Tahmini	2025 Hedef	2026 Tahmin	2027 Tahmin
1- Barınma hizmetlerinden yararlanan öğrenci sayısı	Sayı	0	0	0	0	0	0

**Göstergeye İlişkin Açıklama:**

**Hesaplama Yöntemi:**

**Verinin Kaynağı:**

**Sorumlu İdare:**

Performans Göstergesi	Ölçü Birimi	2023	2024 Plan.	2024 YS Gerç. Tahmini	2025 Hedef	2026 Tahmin	2027 Tahmin
2- Beslenme hizmetlerinden yararlanan öğrenci sayısı	Sayı	15.106	2.000	440.000	500.000	600.000	750.000

**Göstergeye İlişkin Açıklama:**

**Hesaplama Yöntemi:**

**Verinin Kaynağı:**

**Sorumlu İdare:**

Beslenme hizmetlerinden yararlanan öğrenci sayısı  
Sağlık Kültür ve spor Daire Başkanlığı tarafından yapılan yemek sözleşmesi kapsamında beslenme hizmetinden yararlanan öğrencilerin sayısı  
Sağlık Kültür ve Spor Daire Başkanlığı

Performans Göstergesi	Ölçü Birimi	2023	2024 Planlanan	2024 YS Gerç. Tahmini	2025 Hedef	2026 Tahmin	2027 Tahmin
3- Öğrenci başına düşen sosyal donatı alanı	Metrekare	2,06	8,79	8	9	10	11

**Göstergeye İlişkin Açıklama:**

**Hesaplama Yöntemi:**

**Verinin Kaynağı:**

**Sorumlu İdare:**

Öğrenci başına düşen sosyal donatı alanı  
Sosyal Donatı Alanı / Toplam Öğrenci Sayısı  
Öğrenci İşleri Daire Başkanlığı ve Yapı İşleri ve Teknik Daire Başkanlığı

Performans Göstergesi	Ölçü Birimi	2023	2024 Planlanan	2024 YS Gerç. Tahmini	2025 Hedef	2026 Tahmin	2027 Tahmin
4- Öğrenci kulüp ve topluluk sayısı	Sayı	28	30	35	40	45	50

**Göstergeye İlişkin Açıklama:**

**Hesaplama Yöntemi:**

**Verinin Kaynağı:**

**Sorumlu İdare:**

Öğrenci kulüp ve topluluk sayısı  
Hakkari Üniversitesi öğrencileri tarafından kurulan toplulukların sayısı  
Sağlık Kültür ve Spor Daire Başkanlığı





Performans Göstergesi	Ölçü Birimi	2023	2024 Planlanan	2024 YS Gerç. Tahmini	2025 Hedef	2026 Tahmin	2027 Tahmin
5- Sosyal, kültürel ve sportif faaliyet sayısı	Sayı	9	28	30	50	60	70

**Göstergeye İlişkin Açıklama:**  
**Hesaplama Yöntemi:**

Sosyal, kültürel ve sportif faaliyet sayısı  
Sağlık Kültür ve Spor Daire Başkanlığı tarafından yapılan etkinliklerin sayısı

**Verinin Kaynağı:**  
**Sorumlu İdare:**

Sağlık Kültür ve Spor Daire Başkanlığı

Performans Göstergesi	Ölçü Birimi	2022	2024 Planlanan	2024 YS Gerç. Tahmini	2025 Hedef	2026 Tahmin	2027 Tahmin
6- Yükseköğretimde öğrenci başına barınma harcaması	TL	0	0	0	0	0	0

**Göstergeye İlişkin Açıklama:**  
**Hesaplama Yöntemi:**  
**Verinin Kaynağı:**  
**Sorumlu İdare:**

Performans Göstergesi	Ölçü Birimi	2023	2024 Planlanan	2024 YS Gerç. Tahmini	2025 Hedef	2026 Tahmin	2027 Tahmin
7- Yükseköğretimde öğrenci başına beslenme harcaması	TL	541,58	2.500	3.000	3.500	4.000	4.500

**Göstergeye İlişkin Açıklama:**  
**Hesaplama Yöntemi:**

Yükseköğretimde öğrenci başına beslenme harcaması  
Yemek İhalesi kapsamında bir öğrenciye yapılan harcama miktarı

**Verinin Kaynağı:**  
**Sorumlu İdare:**

Sağlık Kültür ve Spor Daire Başkanlığı

Performans Göstergesi	Ölçü Birimi	2023	2024 Planlanan	2024 YS Gerç. Tahmini	2025 Hedef	2026 Tahmin	2027 Tahmin
8- Yükseköğretimde öğrenci yaşamından memnuniyet oranı	Oran	66	0,8	0,8	0,8	0,85	0,9

**Göstergeye İlişkin Açıklama:**  
**Hesaplama Yöntemi:**  
**Verinin Kaynağı:**

Yükseköğretimde öğrenci yaşamından memnuniyet oranı  
Öğrenci ve personellere yapılan memnuniyet anketi  
Sağlık Kültür ve Spor Daire Başkanlığı ve Kalite Yönetim Sistem Koordinatörlüğü

**Sorumlu İdare:**



Performans Göstergesi	Ölçü Birimi	2023	2024 Plan.	2024 YS Gerç. Tahmini	2025 Hedef	2026 Tahmin	2027 Tahmin
9- Yükseköğretimde öğrencilere sunulan sağlık hizmetinden yararlanan öğrenci sayısının toplam öğrenci sayısına oranı	Oran	0	0	0	0	0	0

**Göstergeye İlişkin Açıklama:**

**Hesaplama Yöntemi:**

**Verinin Kaynağı:**

**Sorumlu İdare:**

**Alt Program Kapsamında Yürütülecek Faaliyet Maliyetleri**

Faaliyetler	2024 Bütçe	2024 Harcama Haziran	2025 Bütçe	2026 Tahmin	2027 Tahmin
Yükseköğretimde Beslenme Hizmetleri	11.617.000	11.415.218	16.604.000	32.006.000	34.727.000
Bütçe İçi	11.617.000	11.415.218	16.604.000	32.006.000	34.727.000
Bütçe Dışı	0	0	0	0	0
Yükseköğretimde Kültür ve Spor Hizmetleri	42.000	0	42.000	68.000	74.000
Bütçe İçi	42.000	0	42.000	68.000	74.000
Bütçe Dışı	0	0	0	0	0
Yükseköğretimde Öğrenci Yaşamına İlişkin Diğer Hizmetler	1.098.000	892.022	4.690.000	5.277.000	5.724.000
Bütçe İçi	1.098.000	892.022	4.690.000	5.277.000	5.724.000
Bütçe Dışı	0	0	0	0	0
Yükseköğretimde Sağlık Hizmetleri	42.000	0	42.000	68.000	74.000
Bütçe İçi	42.000	0	42.000	68.000	74.000
Bütçe Dışı	0	0	0	0	0
<b>T O P L A M</b>	<b>12.799.000</b>	<b>12.307.240</b>	<b>21.378.000</b>	<b>37.419.000</b>	<b>40.599.000</b>
Bütçe İçi	12.799.000	12.307.240	21.378.000	37.419.000	40.599.000
Bütçe Dışı	0	0	0	0	0



## Faaliyetlere İlişkin Açıklamalar:

### Yükseköğretimde Barınma Hizmetleri

### Yükseköğretimde Beslenme Hizmetleri

#### Yasal Dayanak:

2547 Sayılı Yükseköğretim Kanunu'nun 47'nci maddesi gereğince kurulan Üniversitemiz Sağlık, Kültür ve Spor Daire Başkanlığı öğrencilerimize barınma, sağlık, spor ve kültür hizmetleri sunmakla beraber, öğrencilerimizin, akademik ve idari personelimizin beslenme ihtiyaçlarını da karşılamaktadır.

### Yükseköğretimde Kültür ve Spor Hizmetleri

#### Yasal Dayanak:

2547 Sayılı Yükseköğretim Kanunu'nun 47'nci maddesi gereğince öğrencilerin sosyal ihtiyaçlarını karşılamak üzere boş zamanlarını değerlendirmek, ruhsal ve bedensel gelişimlerini sağlamak amacıyla, ilgi duydukları alanlarda topluluklar kurulmasını sağlamak, spor, kültür, sanat ve bilim etkinlikleri düzenlemek.

### Yükseköğretimde Öğrenci Yaşamına İlişkin Diğer Hizmetler

#### Yasal Dayanak:

2547 sayılı Yükseköğretim Kanununun Sosyal Hizmetler başlıklı 47'nci maddesi kapsamında Ders dışında, öğrencilerin yükseköğretim kurumunun çeşitli birimlerinde kısmi zamanlı olarak geçici işlerde çalıştırıldığı süre ve bu çalışma şekline yararlandırılan öğrencilere ilişkin faaliyetler ile öğrencilere ilişkin barınma, beslenme, kültür, spor ve sağlık hizmetleri dışında kalan hizmetlerin sunumuna ilişkin yürütülen faaliyetler.

### Yükseköğretimde Sağlık Hizmetleri



## FAALİYET MALİYETLERİ TABLOSU

İdare Adı	HAKKARİ ÜNİVERSİTESİ
Program Adı	ARAŞTIRMA, GELİŞTİRME VE YENİLİK
Alt Program Adı	ARAŞTIRMA ALTYAPILARI
Alt Program Hedefi	Ülkemizin bilgi birikiminin artırılmasına ve teknolojik gelişimine katkıda bulunmak üzere yükseköğretim kurumlarında araştırma altyapılarının kurulması ve kapasitelerinin güçlendirilmesi
Faaliyet Adı	Yükseköğretim Kurumları Araştırma Altyapısı Kurulması ve Geliştirilmesi
Açıklama	<p><b>Yasal Dayanaklar:</b> 2547 sayılı Yükseköğretim Kanununun 7'nci maddesinin birinci fıkrasının (d) bendinin (2) numaralı alt bendi ile 14 üncü maddesi ile Hakkari Üniversitesi Bilim ve Teknoloji Uygulama ve Araştırma Merkezi Yönetmeliği Yükseköğretim kurumları bünyesinde, yetişmiş nitelikli insan gücü ile günün modern teknolojilerine dayalı makine-teçhizat, donanım ve yazılımı içinde bulunduran, Ar-Ge faaliyetlerinin yapıldığı ileri araştırma laboratuvarı, tematik araştırma laboratuvarı ile merkezî araştırma laboratuvarı olarak sınıflandırılan birimlerin tüm faaliyetleri bu başlıkta takip edilecektir.</p>

EKONOMİK KOD	2023 Gerç.	2024 Bütçe	2024 Harcama (Haziran)	2024 YSHT	2025 Bütçe	2026 Tahmin	2027 Tahmin
Personel Giderleri							
Sosyal Güvenlik Kurumuna Devlet Primi Giderleri							
Mal ve Hizmet Alım Giderleri							
Faiz Giderleri							
Cari Transferler							
Sermaye Giderleri	7.146.000	2.000			3.000.000	3.571.000	4.071.000
Sermaye Transferleri							
Borç Verme							
<b>BÜTÇE İÇİ TOPLAM KAYNAK</b>	<b>7.146.000</b>	<b>2.000</b>			<b>3.000.000</b>	<b>3.571.000</b>	<b>4.071.000</b>
Döner Sermaye							
Özel Hesap							
Diğer Bütçe Dışı Kaynak							
<b>BÜTÇE DIŞI TOPLAM KAYNAK</b>							
<b>FAALİYET MALİYETİ TOPLAMI</b>	<b>7.146.000</b>	<b>2.000</b>			<b>3.000.000</b>	<b>3.571.000</b>	<b>4.071.000</b>



## FAALİYET MALİYETLERİ TABLOSU

İdare Adı	HAKKARİ ÜNİVERSİTESİ						
Program Adı	ARAŞTIRMA, GELİŞTİRME VE YENİLİK						
Alt Program Adı	YÜKSEKÖĞRETİMDE BİLİMSEL ARAŞTIRMA VE GELİŞTİRME						
Alt Program Hedefi	Yükseköğretim kurumlarında inovasyon amaçlı bilimsel çalışmaların artırılması						
Faaliyet Adı	Yükseköğretim Kurumlarının Bilimsel Araştırma Projeleri						
Açıklama	<p><b>Yasal Dayanaklar:</b>                  2547 sayılı Yükseköğretim Kanununun 4'üncü maddesinin birinci fıkrasının (c) bendi, 58'inci maddesinin (b) fıkrası ile Ek 28'inci maddesi Yükseköğretim Kurumları Bilimsel Araştırma Projeleri Hakkında Yönetmelik İdarelerin BAP kapsamında yapılan projelerle ilgili giderler bu başlık altında izlenecektir.</p>						
EKONOMİK KOD	2023 Gerç.	2024 Bütçe	2024 Harcama (Haziran)	2024 YSHT	2025 Bütçe	2026 Tahmin	2027 Tahmin
Personel Giderleri							
Sosyal Güvenlik Kurumuna Devlet Primi Giderleri							
Mal ve Hizmet Alım Giderleri	562.000	1.022.000	619.723	492.000	1.055.000	1.424.000	1.598.000
Faiz Giderleri							
Cari Transferler							
Sermaye Giderleri							
Sermaye Transferleri							
Borç Verme							
<b>BÜTÇE İÇİ TOPLAM KAYNAK</b>	<b>562.000</b>	<b>1.022.000</b>	<b>619.723</b>	<b>492.000</b>	<b>1.055.000</b>	<b>1.424.000</b>	<b>1.598.000</b>
Döner Sermaye							
Özel Hesap							
Diğer Bütçe Dışı Kaynak							
<b>BÜTÇE DIŞI TOPLAM KAYNAK</b>							
<b>FAALİYET MALİYETİ TOPLAMI</b>	<b>562.000</b>	<b>1.022.000</b>	<b>619.723</b>	<b>492.000</b>	<b>1.055.000</b>	<b>1.424.000</b>	<b>1.598.000</b>





## FAALİYET MALİYETLERİ TABLOSU

İdare Adı	HAKKARİ ÜNİVERSİTESİ						
Program Adı	YÜKSEKÖĞRETİM						
Alt Program Adı	ÖN LİSANS EĞİTİMİ, LİSANS EĞİTİMİ VE LİSANSÜSTÜ EĞİTİM						
Alt Program Hedefi	Mesleki yeterlilik sahibi ve gelişime açık mezunlar yetiştirilmesi						
Faaliyet Adı	Yükseköğretim Kurumları Bilgi ve Kültürel Kaynaklar ile Sportif Altyapının Geliştirilmesi Hizmetleri						
Açıklama	Kütüphanecilik alanındaki gelişmeleri izleyerek yeni teknolojilerin kütüphaneye girmesi için çalışmalar yapmak, eğitim-öğretim ve araştırmaların gerektirdiği her türlü bilgi ve belgeyi sağlayarak bilgilerin sistematik bir şekilde düzenlenmesi ve kullanıma sunulması için gerekli kütüphane hizmetlerini düzenlemek, yürütmek ve denetlemek.						
EKONOMİK KOD	2023 Gerç.	2024 Bütçe	2024 Harcama (Haziran)	2024 YSHT	2025 Bütçe	2026 Tahmin	2027 Tahmin
Personel Giderleri	2.312.795	3.185.000	2.441.333	5.380.000	6.361.000	7.393.000	8.334.000
Sosyal Güvenlik Kurumuna Devlet Primi Giderleri	270.911	340.000	251.477	294.859	622.000	717.000	815.000
Mal ve Hizmet Alım Giderleri		35.000		35.000	35.000	49.000	53.000
Faiz Giderleri							
Cari Transferler							
Sermaye Giderleri	434.376	2.000.000	595.827		3.000.000		
Sermaye Transferleri							
Borç Verme							
<b>BÜTÇE İÇİ TOPLAM KAYNAK</b>	<b>3.018.081</b>	<b>5.560.000</b>	<b>3.288.637</b>	<b>5.709.859</b>	<b>10.018.000</b>	<b>8.159.000</b>	<b>9.202.000</b>
Döner Sermaye							
Özel Hesap							
Diğer Bütçe Dışı Kaynak							
<b>BÜTÇE DIŞI TOPLAM KAYNAK</b>							
<b>FAALİYET MALİYETİ TOPLAMI</b>	<b>3.018.081</b>	<b>5.560.000</b>	<b>3.288.637</b>	<b>5.709.859</b>	<b>10.018.000</b>	<b>8.159.000</b>	<b>9.202.000</b>



## FAALİYET MALİYETLERİ TABLOSU

İdare Adı	HAKKARİ ÜNİVERSİTESİ
Program Adı	YÜKSEKÖĞRETİM
Alt Program Adı	ÖN LİSANS EĞİTİMİ, LİSANS EĞİTİMİ VE LİSANSÜSTÜ EĞİTİM
Alt Program Hedefi	Mesleki yeterlilik sahibi ve gelişime açık mezunlar yetiştirilmesi
Faaliyet Adı	Yükseköğretim Kurumları Birinci Öğretim

Açıklama	<p><b>Yasal Dayanaklar:</b> 2547 sayılı Yükseköğretim Kanununun 3'üncü maddesinin (u) bendi ve 44'üncü maddesi Hakkari Üniversitesi Önlisans ve Lisans Öğretim Yönetmeliği Üniversitemiz öğrencilere mesleki konularda bilgi kazandırmak ve mevcut bilginin uygulamada nasıl kullanılacağını göstermek, yüksek düzeyde bilimsel çalışma ve araştırma yapmak, bilgi ve teknoloji üretmek, bilim verilerini yaymak, ulusal alanda gelişme ve kalkınmaya destek olmak, yurt içi ve yurt dışı kurumlarla işbirliği yapmak, bilim dünyasının seçkin üyeler kazandırmak, evrensel ve çağdaş gelişmeye katkıda bulunmak amacıyla yapılacak olan programla ilgili giderler.</p>
----------	---

EKONOMİK KOD	2023 Gerç.	2024 Bütçe	2024 Harcama (Haziran)	2024 YSHT	2025 Bütçe	2026 Tahmin	2027 Tahmin
Personel Giderleri	249.618.316	427.293.000	223.323.550	487.764.353	595.224.000	690.734.000	778.977.000
Sosyal Güvenlik Kurumuna Devlet Primi Giderleri	31.165.391	48.179.000	24.807.361	40.169.554	71.851.000	83.450.000	94.089.000
Mal ve Hizmet Alım Giderleri	18.367.230	27.960.000	7.982.757	13.037.000	46.544.000	37.241.000	40.406.000
Faiz Giderleri							
Cari Transferler							
Sermaye Giderleri	104.598.775	138.000.000	49.464.135		147.000.000	178.532.000	203.547.000
Sermaye Transferleri							
Borç Verme							
<b>BÜTÇE İÇİ TOPLAM KAYNAK</b>	<b>403.749.713</b>	<b>641.432.000</b>	<b>305.577.803</b>	<b>540.970.907</b>	<b>860.619.000</b>	<b>989.957.000</b>	<b>1.117.019.000</b>
Döner Sermaye							
Özel Hesap							
Diğer Bütçe Dışı Kaynak							
<b>BÜTÇE DIŞI TOPLAM KAYNAK</b>							
<b>FAALİYET MALİYETİ TOPLAMI</b>	<b>403.749.713</b>	<b>641.432.000</b>	<b>305.577.803</b>	<b>540.970.907</b>	<b>860.619.000</b>	<b>989.957.000</b>	<b>1.117.019.000</b>



## FAALİYET MALİYETLERİ TABLOSU

İdare Adı	HAKKARİ ÜNİVERSİTESİ						
Program Adı	YÜKSEKÖĞRETİM						
Alt Program Adı	YÜKSEKÖĞRETİMDE ÖĞRENCİ YAŞAMI						
Alt Program Hedefi	Yükseköğretim öğrencilerine sunulan beslenme ve barınma hizmetlerinin kalitesinin artırılması; öğrencilerin kişisel ve sosyal gelişimi desteklenerek yaşam kalitesinin yükseltilmesi						
Faaliyet Adı	Yükseköğretimde Beslenme Hizmetleri						
Açıklama	<p><b>Yasal Dayanaklar:</b>                  2547 Sayılı Yükseköğretim Kanunu'nun 47'nci maddesi gereğince kurulan Üniversitemiz Sağlık, Kültür ve Spor Daire Başkanlığı öğrencilerimize barınma, sağlık, spor ve kültür hizmetleri sunmakla beraber, öğrencilerimizin, akademik ve idari personelimizin beslenme ihtiyaçlarını da karşılamaktadır.</p>						
EKONOMİK KOD	2023 Gerç.	2024 Bütçe	2024 Harcama (Haziran)	2024 YSHT	2025 Bütçe	2026 Tahmin	2027 Tahmin
Personel Giderleri							
Sosyal Güvenlik Kurumuna Devlet Primi Giderleri							
Mal ve Hizmet Alım Giderleri	6.120.519	11.617.000	11.415.218	18.516.000	16.604.000	32.006.000	34.727.000
Faiz Giderleri							
Cari Transferler							
Sermaye Giderleri							
Sermaye Transferleri							
Borç Verme							
<b>BÜTÇE İÇİ TOPLAM KAYNAK</b>	<b>6.120.519</b>	<b>11.617.000</b>	<b>11.415.218</b>	<b>18.516.000</b>	<b>16.604.000</b>	<b>32.006.000</b>	<b>34.727.000</b>
Döner Sermaye							
Özel Hesap							
Diğer Bütçe Dışı Kaynak							
<b>BÜTÇE DIŞI TOPLAM KAYNAK</b>							
<b>FAALİYET MALİYETİ TOPLAMI</b>	<b>6.120.519</b>	<b>11.617.000</b>	<b>11.415.218</b>	<b>18.516.000</b>	<b>16.604.000</b>	<b>32.006.000</b>	<b>34.727.000</b>



## FAALİYET MALİYETLERİ TABLOSU

İdare Adı	HAKKARİ ÜNİVERSİTESİ
Program Adı	YÜKSEKÖĞRETİM
Alt Program Adı	YÜKSEKÖĞRETİMDE ÖĞRENCİ YAŞAMI
Alt Program Hedefi	Yükseköğretim öğrencilerine sunulan beslenme ve barınma hizmetlerinin kalitesinin artırılması; öğrencilerin kişisel ve sosyal gelişimi desteklenerek yaşam kalitesinin yükseltilmesi
Faaliyet Adı	Yükseköğretimde Kültür ve Spor Hizmetleri
Açıklama	<b>Yasal Dayanaklar:</b> 2547 Sayılı Yükseköğretim Kanunu'nun 47'nci maddesi gereğince öğrencilerin sosyal ihtiyaçlarını karşılamak üzere boş zamanlarını değerlendirmek, ruhsal ve bedensel gelişimlerini sağlamak amacıyla, ilgi duydukları alanlarda topluluklar kurulmasını sağlamak, spor, kültür, sanat ve bilim etkinlikleri düzenlemek.

EKONOMİK KOD	2023 Gerç.	2024 Bütçe	2024 Harcama (Haziran)	2024 YSHT	2025 Bütçe	2026 Tahmin	2027 Tahmin
Personel Giderleri							
Sosyal Güvenlik Kurumuna Devlet Primi Giderleri							
Mal ve Hizmet Alım Giderleri	34.128	42.000			42.000	68.000	74.000
Faiz Giderleri							
Cari Transferler							
Sermaye Giderleri							
Sermaye Transferleri							
Borç Verme							
<b>BÜTÇE İÇİ TOPLAM KAYNAK</b>	<b>34.128</b>	<b>42.000</b>			<b>42.000</b>	<b>68.000</b>	<b>74.000</b>
Döner Sermaye							
Özel Hesap							
Diğer Bütçe Dışı Kaynak							
<b>BÜTÇE DIŞI TOPLAM KAYNAK</b>							
<b>FAALİYET MALİYETİ TOPLAMI</b>	<b>34.128</b>	<b>42.000</b>			<b>42.000</b>	<b>68.000</b>	<b>74.000</b>



## FAALİYET MALİYETLERİ TABLOSU

İdare Adı	HAKKARİ ÜNİVERSİTESİ						
Program Adı	YÜKSEKÖĞRETİM						
Alt Program Adı	YÜKSEKÖĞRETİMDE ÖĞRENCİ YAŞAMI						
Alt Program Hedefi	Yükseköğretim öğrencilerine sunulan beslenme ve barınma hizmetlerinin kalitesinin artırılması; öğrencilerin kişisel ve sosyal gelişimi desteklenerek yaşam kalitesinin yükseltilmesi						
Faaliyet Adı	Yükseköğretimde Öğrenci Yaşamına İlişkin Diğer Hizmetler						
Açıklama	<p><b>Yasal Dayanaklar:</b>                  2547 sayılı Yükseköğretim Kanununun Sosyal Hizmetler başlıklı 47'nci maddesi kapsamında Ders dışında, öğrencilerin yükseköğretim kurumunun çeşitli birimlerinde kısmi zamanlı olarak geçici işlerde çalıştırıldığı süre ve bu çalışma şeklinden yararlandırılan öğrencilere ilişkin faaliyetler ile öğrencilere ilişkin barınma, beslenme, kültür, spor ve sağlık hizmetleri dışında kalan hizmetlerin sunumuna ilişkin yürütülen faaliyetler.</p>						
EKONOMİK KOD	2023 Gerç.	2024 Bütçe	2024 Harcama (Haziran)	2024 YSHT	2025 Bütçe	2026 Tahmin	2027 Tahmin
Personel Giderleri		554.000		196.000	2.356.000	2.871.000	3.113.000
Sosyal Güvenlik Kurumuna Devlet Primi Giderleri	139.882	193.000	13.122	13.122	275.000	69.000	75.000
Mal ve Hizmet Alım Giderleri	751.926	351.000	878.900	300.000	2.059.000	2.337.000	2.536.000
Faiz Giderleri							
Cari Transferler							
Sermaye Giderleri							
Sermaye Transferleri							
Borç Verme							
<b>BÜTÇE İÇİ TOPLAM KAYNAK</b>	<b>891.807</b>	<b>1.098.000</b>	<b>892.022</b>	<b>509.122</b>	<b>4.690.000</b>	<b>5.277.000</b>	<b>5.724.000</b>
Döner Sermaye							
Özel Hesap							
Diğer Bütçe Dışı Kaynak							
<b>BÜTÇE DIŞI TOPLAM KAYNAK</b>							
<b>FAALİYET MALİYETİ TOPLAMI</b>	<b>891.807</b>	<b>1.098.000</b>	<b>892.022</b>	<b>509.122</b>	<b>4.690.000</b>	<b>5.277.000</b>	<b>5.724.000</b>





## FAALİYET MALİYETLERİ TABLOSU

İdare Adı	HAKKARİ ÜNİVERSİTESİ						
Program Adı	YÜKSEKÖĞRETİM						
Alt Program Adı	YÜKSEKÖĞRETİMDE ÖĞRENCİ YAŞAMI						
Alt Program Hedefi	Yükseköğretim öğrencilerine sunulan beslenme ve barınma hizmetlerinin kalitesinin artırılması; öğrencilerin kişisel ve sosyal gelişimi desteklenerek yaşam kalitesinin yükseltilmesi						
Faaliyet Adı	Yükseköğretimde Sağlık Hizmetleri						
Açıklama							
EKONOMİK KOD	2023 Gerç.	2024 Bütçe	2024 Harcama (Haziran)	2024 YSHT	2025 Bütçe	2026 Tahmin	2027 Tahmin
Personel Giderleri							
Sosyal Güvenlik Kurumuna Devlet Primi Giderleri							
Mal ve Hizmet Alım Giderleri		42.000			42.000	68.000	74.000
Faiz Giderleri							
Cari Transferler							
Sermaye Giderleri							
Sermaye Transferleri							
Borç Verme							
<b>BÜTÇE İÇİ TOPLAM KAYNAK</b>		42.000			42.000	68.000	74.000
Döner Sermaye							
Özel Hesap							
Diğer Bütçe Dışı Kaynak							
<b>BÜTÇE DIŞI TOPLAM KAYNAK</b>							
<b>FAALİYET MALİYETİ TOPLAMI</b>		42.000			42.000	68.000	74.000



## FAALİYET MALİYETLERİ TABLOSU

İdare Adı	HAKKARİ ÜNİVERSİTESİ
Program Adı	YÖNETİM VE DESTEK PROGRAMI
Alt Program Adı	TEFTİŞ, DENETİM VE DANIŞMANLIK HİZMETLERİ
Alt Program Hedefi	
Faaliyet Adı	Hukuki Danışmanlık ve Muhakemat Hizmetleri
Açıklama	<p><b>Yasal Dayanaklar:</b>                  2547 sayılı Yükseköğretim Kanununun 51'inci maddesi İdarelerin taraf olduğu adli ve idari davalarda, iç ve dış tahkim yargılamasında, icra işlemlerinde ve yargıya intikal eden diğer her türlü hukuki uyuşmazlıklarda temsil edilmesi; idarelerce hizmet satın alma yoluyla temsil ettirilecek dava ve icra takipleri ve tahkim ile ilgili işlemlerin koordine edilmesi, izlenmesi ve denetlenmesi; idare hizmetlerine ilişkin mevzuat, sözleşme, şartname ve uyuşmazlıklar ile ilgili hukuki mütalaa bildirilmesi; idarenin amaçlarının daha iyi gerçekleştirilmesi, mevzuata, plan ve programa uygun çalışmalarının temin edilmesi amacıyla gerekli hukuki tekliflerin hazırlanması gibi iş, işlem ve süreçlere yönelik giderleri bu faaliyet altında izlenecektir.</p>

EKONOMİK KOD	2023 Gerç.	2024 Bütçe	2024 Harcama (Haziran)	2024 YSHT	2025 Bütçe	2026 Tahmin	2027 Tahmin
Personel Giderleri	988.932	3.718.000	1.209.840	2.785.000	4.531.000	5.263.000	5.935.000
Sosyal Güvenlik Kurumuna Devlet Primi Giderleri	137.870	416.000	132.893	157.861	436.000	506.000	570.000
Mal ve Hizmet Alım Giderleri	118.794	188.000	96.192	70.000	222.000	252.000	273.000
Faiz Giderleri							
Cari Transferler							
Sermaye Giderleri							
Sermaye Transferleri							
Borç Verme							
<b>BÜTÇE İÇİ TOPLAM KAYNAK</b>	<b>1.245.596</b>	<b>4.322.000</b>	<b>1.438.925</b>	<b>3.012.861</b>	<b>5.189.000</b>	<b>6.021.000</b>	<b>6.778.000</b>
Döner Sermaye							
Özel Hesap							
<b>DİĞER BÜTÇE DIŞI KAYNAK</b>							
<b>BÜTÇE DIŞI TOPLAM KAYNAK</b>							
<b>FAALİYET MALİYETİ TOPLAMI</b>	<b>1.245.596</b>	<b>4.322.000</b>	<b>1.438.925</b>	<b>3.012.861</b>	<b>5.189.000</b>	<b>6.021.000</b>	<b>6.778.000</b>



## FAALİYET MALİYETLERİ TABLOSU

İdare Adı	HAKKARİ ÜNİVERSİTESİ						
Program Adı	YÖNETİM VE DESTEK PROGRAMI						
Alt Program Adı	ÜST YÖNETİM, İDARİ VE MALİ HİZMETLER						
Alt Program Hedefi							
Faaliyet Adı	Bilgi Teknolojilerine Yönelik Faaliyetler						
Açıklama	İdarelerin bilgi işlem sistemlerinin işletilmesi ve geliştirilmesi ile teknolojik kapasitelerinin artırılmasına yönelik iş, işlem ve süreçlere ilişkin giderleri bu faaliyet altında izlenecektir.						
EKONOMİK KOD	2023 Gerç.	2024 Bütçe	2024 Harcama (Haziran)	2024 YSHT	2025 Bütçe	2026 Tahmin	2027 Tahmin
Personel Giderleri	2.967.187	4.036.000	3.236.437	7.086.000	8.978.000	10.431.000	11.761.000
Sosyal Güvenlik Kurumuna Devlet Primi Giderleri	372.110	148.000	352.332	414.597	867.000	1.007.000	1.135.000
Mal ve Hizmet Alım Giderleri	57.677					113.000	123.000
Faiz Giderleri							
Cari Transferler							
Sermaye Giderleri							
Sermaye Transferleri							
Borç Verme							
<b>BÜTÇE İÇİ TOPLAM KAYNAK</b>	<b>3.396.974</b>	<b>4.184.000</b>	<b>3.588.770</b>	<b>7.500.597</b>	<b>9.845.000</b>	<b>11.551.000</b>	<b>13.019.000</b>
Döner Sermaye							
Özel Hesap							
Diğer Bütçe Dışı Kaynak							
<b>BÜTÇE DIŞI TOPLAM KAYNAK</b>							
<b>FAALİYET MALİYETİ TOPLAMI</b>	<b>3.396.974</b>	<b>4.184.000</b>	<b>3.588.770</b>	<b>7.500.597</b>	<b>9.845.000</b>	<b>11.551.000</b>	<b>13.019.000</b>



## FAALİYET MALİYETLERİ TABLOSU

İdare Adı	HAKKARİ ÜNİVERSİTESİ						
Program Adı	YÖNETİM VE DESTEK PROGRAMI						
Alt Program Adı	ÜST YÖNETİM, İDARİ VE MALİ HİZMETLER						
Alt Program Hedefi							
Faaliyet Adı	Genel Destek Hizmetleri						
Açıklama	<p><b>Yasal Dayanaklar:</b>                  2547 sayılı Yükseköğretim Kanunu İdarelerin tüm programlarına hizmet eder nitelikte olan temizlik, güvenlik, aydınlatma, ısıtma, onarım, taşıma ve benzeri mal ve hizmetlerin temini; fiziki çalışma ortamlarının düzenlenmesi, genel evrak ve arşiv hizmetlerinin yürütülmesi, sivil savunma ve seferberlik hizmetlerinin planlanması ve yürütülmesi gibi iş, işlem ve süreçlere yönelik giderleri bu faaliyet altında izlenecektir.</p>						
EKONOMİK KOD	2023 Gerç.	2024 Bütçe	2024 Harcama (Haziran)	2024 YSHT	2025 Bütçe	2026 Tahmin	2027 Tahmin
Personel Giderleri	12.195.916	22.494.000	13.295.601	29.261.000	32.670.000	38.464.000	43.279.000
Sosyal Güvenlik Kurumuna Devlet Primi Giderleri	1.763.472	2.772.000	1.624.099	1.900.211	3.996.000	4.642.000	5.234.000
Mal ve Hizmet Alım Giderleri	16.122.887	26.803.000	15.260.950	26.424.000	31.376.000	37.558.000	40.749.000
Faiz Giderleri							
Cari Transferler	756.601	1.571.000	924.538		1.991.000	2.267.000	2.447.000
Sermaye Giderleri							
Sermaye Transferleri							
Borç Verme							
<b>BÜTÇE İÇİ TOPLAM KAYNAK</b>	<b>30.838.877</b>	<b>53.640.000</b>	<b>31.105.188</b>	<b>57.585.211</b>	<b>70.033.000</b>	<b>82.931.000</b>	<b>91.709.000</b>
Döner Sermaye							
Özel Hesap							
Diğer Bütçe Dışı Kaynak							
<b>BÜTÇE DIŞI TOPLAM KAYNAK</b>							
<b>FAALİYET MALİYETİ TOPLAMI</b>	<b>30.838.877</b>	<b>53.640.000</b>	<b>31.105.188</b>	<b>57.585.211</b>	<b>70.033.000</b>	<b>82.931.000</b>	<b>91.709.000</b>



## FAALİYET MALİYETLERİ TABLOSU

İdare Adı	HAKKARİ ÜNİVERSİTESİ						
Program Adı	YÖNETİM VE DESTEK PROGRAMI						
Alt Program Adı	ÜST YÖNETİM, İDARİ VE MALİ HİZMETLER						
Alt Program Hedefi							
Faaliyet Adı	İnşaat ve Yapı İşlerinin Yürütülmesi						
Açıklama	<p><b>Yasal Dayanaklar:</b>  4734 sayılı Kamu İhale Kanunu, 4735 sayılı Kamu İhale Sözleşmeleri Kanunu ve Devlet Binaları İşletme, Bakım ve Onarım Yönetmeliği Hazine adına kayıtlı olup idarelere tahsis edilen veya idareler adına kayıtlı olan taşınmazlara ilişkin her türlü yapım, kiralama, satım, işletme, bakım onarım ve benzeri iş, işlem ve süreçlerin yürütülmesine yönelik giderler bu faaliyet altında izlenecektir.</p>						
EKONOMİK KOD	2023 Gerç.	2024 Bütçe	2024 Harcama (Haziran)	2024 YSHT	2025 Bütçe	2026 Tahmin	2027 Tahmin
Personel Giderleri	11.706.228	20.605.000	14.105.459	30.740.000	36.348.000	42.232.000	47.621.000
Sosyal Güvenlik Kurumuna Devlet Primi Giderleri	1.426.830	2.369.000	1.522.269	1.779.287	3.735.000	4.340.000	4.894.000
Mal ve Hizmet Alım Giderleri	6.000	26.000		26.000	30.000	34.000	37.000
Faiz Giderleri							
Cari Transferler							
Sermaye Giderleri							
Sermaye Transferleri							
Borç Verme							
<b>BÜTÇE İÇİ TOPLAM KAYNAK</b>	<b>13.139.058</b>	<b>23.000.000</b>	<b>15.627.729</b>	<b>32.545.287</b>	<b>40.113.000</b>	<b>46.606.000</b>	<b>52.552.000</b>
Döner Sermaye							
Özel Hesap							
Diğer Bütçe Dışı Kaynak							
<b>BÜTÇE DIŞI TOPLAM KAYNAK</b>							
<b>FAALİYET MALİYETİ TOPLAMI</b>	<b>13.139.058</b>	<b>23.000.000</b>	<b>15.627.729</b>	<b>32.545.287</b>	<b>40.113.000</b>	<b>46.606.000</b>	<b>52.552.000</b>





## FAALİYET MALİYETLERİ TABLOSU

İdare Adı	HAKKARİ ÜNİVERSİTESİ						
Program Adı	YÖNETİM VE DESTEK PROGRAMI						
Alt Program Adı	ÜST YÖNETİM, İDARİ VE MALİ HİZMETLER						
Alt Program Hedefi							
Faaliyet Adı	İnsan Kaynakları Yönetimine İlişkin Faaliyetler						
Açıklama	<p><b>Yasal Dayanaklar:</b>          657 sayılı Devlet Memurları Kanunu, 2914 sayılı Yükseköğretim Personel Kanunu ve 2547 sayılı Yükseköğretim Kanunu İdarelerin personel planlamasının yapılması; personel atama, nakil, terfi, emeklilik ve benzeri özlük işlerinin yürütülmesi; insan kaynağı kapasitesinin artırılmasına yönelik eğitimlerin planlanması ve düzenlenmesi gibi iş, işlem ve süreçlere yönelik giderleri bu faaliyet altında izlenecektir.</p>						
EKONOMİK KOD	2023 Gerç.	2024 Bütçe	2024 Harcama (Haziran)	2024 YSHT	2025 Bütçe	2026 Tahmin	2027 Tahmin
Personel Giderleri	3.236.297	9.621.000	3.245.679	5.424.000	9.879.000	11.478.000	12.942.000
Sosyal Güvenlik Kurumuna Devlet Primi Giderleri	431.081	1.122.000	383.553	447.110	1.173.000	1.363.000	1.536.000
Mal ve Hizmet Alım Giderleri	5.929	11.000	7.157	10.000	14.000	16.000	17.000
Faiz Giderleri							
Cari Transferler	2.797.703	8.187.000	4.795.530		11.705.000	13.275.000	14.409.000
Sermaye Giderleri							
Sermaye Transferleri							
Borç Verme							
<b>BÜTÇE İÇİ TOPLAM KAYNAK</b>	<b>6.471.010</b>	<b>18.941.000</b>	<b>8.431.918</b>	<b>5.881.110</b>	<b>22.771.000</b>	<b>26.132.000</b>	<b>28.904.000</b>
Döner Sermaye							
Özel Hesap							
Diğer Bütçe Dışı Kaynak							
<b>BÜTÇE DIŞI TOPLAM KAYNAK</b>							
<b>FAALİYET MALİYETİ TOPLAMI</b>	<b>6.471.010</b>	<b>18.941.000</b>	<b>8.431.918</b>	<b>5.881.110</b>	<b>22.771.000</b>	<b>26.132.000</b>	<b>28.904.000</b>



## FAALİYET MALİYETLERİ TABLOSU

İdare Adı	HAKKARİ ÜNİVERSİTESİ						
Program Adı	YÖNETİM VE DESTEK PROGRAMI						
Alt Program Adı	ÜST YÖNETİM, İDARİ VE MALİ HİZMETLER						
Alt Program Hedefi							
Faaliyet Adı	Özel Kalem Hizmetleri						
Açıklama	<p><b>Yasal Dayanaklar:</b>                  2547 sayılı Yükseköğretim Kanununun 51'inci maddesi ile 7/10/1983 tarih ve 124 sayılı Yükseköğretim Üst Kuruluşları ile Yükseköğretim Kurumlarının İdari Teşkilatı Hakkında Kanun Hükmünde Kararnamenin 4'üncü maddesi Üst yönetimin çalışma programının düzenlenmesi ile resmi ve özel yazışmalar, protokol, tören, ziyaret, davet, karşılama, ağırlama gibi hizmetlerin yürütülmesi amacıyla gerçekleştirilen iş, işlem ve süreçlere yönelik giderler bu faaliyet altında izlenecektir.</p>						
EKONOMİK KOD	2023 Gerç.	2024 Bütçe	2024 Harcama (Haziran)	2024 YSHT	2025 Bütçe	2026 Tahmin	2027 Tahmin
Personel Giderleri	3.042.752	8.020.000	2.822.930	6.224.000	12.507.000	14.596.000	16.458.000
Sosyal Güvenlik Kurumuna Devlet Primi Giderleri	242.434	637.000	199.160	235.899	666.000	774.000	873.000
Mal ve Hizmet Alım Giderleri	393.480	415.000	194.602	475.000	493.000	559.000	606.000
Faiz Giderleri							
Cari Transferler							
Sermaye Giderleri							
Sermaye Transferleri							
Borç Verme							
<b>BÜTÇE İÇİ TOPLAM KAYNAK</b>	<b>3.678.666</b>	<b>9.072.000</b>	<b>3.216.693</b>	<b>6.934.899</b>	<b>13.666.000</b>	<b>15.929.000</b>	<b>17.937.000</b>
Döner Sermaye							
Özel Hesap							
Diğer Bütçe Dışı Kaynak							
<b>BÜTÇE DIŞI TOPLAM KAYNAK</b>							
<b>FAALİYET MALİYETİ TOPLAMI</b>	<b>3.678.666</b>	<b>9.072.000</b>	<b>3.216.693</b>	<b>6.934.899</b>	<b>13.666.000</b>	<b>15.929.000</b>	<b>17.937.000</b>



## FAALİYET MALİYETLERİ TABLOSU

İdare Adı	HAKKARİ ÜNİVERSİTESİ						
Program Adı	YÖNETİM VE DESTEK PROGRAMI						
Alt Program Adı	ÜST YÖNETİM, İDARİ VE MALİ HİZMETLER						
Alt Program Hedefi							
Faaliyet Adı	Strateji Geliştirme ve Mali Hizmetler						
Açıklama	<p><b>Yasal Dayanaklar:</b>                      5018 sayılı Kamu Mali Yönetimi ve Kontrol Kanununun 60'ıncı maddesi ve Strateji Geliştirme Birimlerinin Çalışma Usul ve Esasları Hakkında Yönetmeliği 5018 sayılı Kamu Mali Yönetimi ve Kontrol Kanunu doğrultusunda mali yönetim ve kontrole ilişkin iş, işlem ve süreçlere yönelik faaliyetler yürütülecektir.</p>						
EKONOMİK KOD	2023 Gerç.	2024 Bütçe	2024 Harcama (Haziran)	2024 YSHT	2025 Bütçe	2026 Tahmin	2027 Tahmin
Personel Giderleri	2.812.172	8.371.000	3.519.571	7.749.000	9.269.000	10.769.000	12.143.000
Sosyal Güvenlik Kurumuna Devlet Primi Giderleri	391.388	916.000	429.713	507.037	1.057.000	1.229.000	1.385.000
Mal ve Hizmet Alım Giderleri	7.997	18.000	8.453	9.000	22.000	25.000	27.000
Faiz Giderleri							
Cari Transferler							
Sermaye Giderleri							
Sermaye Transferleri							
Borç Verme							
<b>BÜTÇE İÇİ TOPLAM KAYNAK</b>	<b>3.211.557</b>	<b>9.305.000</b>	<b>3.957.737</b>	<b>8.265.037</b>	<b>10.348.000</b>	<b>12.023.000</b>	<b>13.555.000</b>
Döner Sermaye							
Özel Hesap							
Diğer Bütçe Dışı Kaynak							
<b>BÜTÇE DIŞI TOPLAM KAYNAK</b>							
<b>FAALİYET MALİYETİ TOPLAMI</b>	<b>3.211.557</b>	<b>9.305.000</b>	<b>3.957.737</b>	<b>8.265.037</b>	<b>10.348.000</b>	<b>12.023.000</b>	<b>13.555.000</b>



## FAALİYET MALİYETLERİ TABLOSU

İdare Adı	HAKKARİ ÜNİVERSİTESİ
Program Adı	YÖNETİM VE DESTEK PROGRAMI
Alt Program Adı	ÜST YÖNETİM, İDARİ VE MALİ HİZMETLER
Alt Program Hedefi	
Faaliyet Adı	Taşınmaz Mal Gelirleriyle Yürütülecek Hizmetler
Açıklama	<b>Yasal Dayanaklar:</b> 2547 Sayılı Kanununun 55'inci maddesi

EKONOMİK KOD	2023 Gerç.	2024 Bütçe	2024 Harcama (Haziran)	2024 YSHT	2025 Bütçe	2026 Tahmin	2027 Tahmin
Personel Giderleri							
Sosyal Güvenlik Kurumuna Devlet Primi Giderleri							
Mal ve Hizmet Alım Giderleri	1.090.227	2.335.000	283.840	1.352.000	3.137.000	3.558.000	3.861.000
Faiz Giderleri							
Cari Transferler							
Sermaye Giderleri							
Sermaye Transferleri							
Borç Verme							
<b>BÜTÇE İÇİ TOPLAM KAYNAK</b>	<b>1.090.227</b>	<b>2.335.000</b>	<b>283.840</b>	<b>1.352.000</b>	<b>3.137.000</b>	<b>3.558.000</b>	<b>3.861.000</b>
Döner Sermaye							
Özel Hesap							
Diğer Bütçe Dışı Kaynak							
<b>BÜTÇE DIŞI TOPLAM KAYNAK</b>							
<b>FAALİYET MALİYETİ TOPLAMI</b>	<b>1.090.227</b>	<b>2.335.000</b>	<b>283.840</b>	<b>1.352.000</b>	<b>3.137.000</b>	<b>3.558.000</b>	<b>3.861.000</b>



## FAALİYET MALİYETLERİ TABLOSU

İdare Adı	HAKKARİ ÜNİVERSİTESİ						
Program Adı	YÖNETİM VE DESTEK PROGRAMI						
Alt Program Adı	ÜST YÖNETİM, İDARİ VE MALİ HİZMETLER						
Alt Program Hedefi							
Faaliyet Adı	Yükseköğretimde Öğrencilere Yönelik İdari Hizmetler						
Açıklama	<p><b>Yasal Dayanaklar:</b>                  2547 Sayılı Kanun Üniversitemiz öğrencilerinin kayıt, ders kaydı, muafiyet, diploma, mezuniyet vb. işlemlerinin yanı sıra sosyal, kültürel ve sportif faaliyetlerini yerine getirebilmek amacıyla yürütülen idari faaliyetlerdir.</p>						
EKONOMİK KOD	2023 Gerç.	2024 Bütçe	2024 Harcama (Haziran)	2024 YSHT	2025 Bütçe	2026 Tahmin	2027 Tahmin
Personel Giderleri	5.147.320	9.977.000	5.387.945	11.824.000	14.134.000	16.523.000	18.625.000
Sosyal Güvenlik Kurumuna Devlet Primi Giderleri	759.337	1.103.000	686.692	805.635	1.808.000	2.404.000	2.692.000
Mal ve Hizmet Alım Giderleri	5.031.880	60.000		7.000	73.000	85.000	93.000
Faiz Giderleri							
Cari Transferler							
Sermaye Giderleri							
Sermaye Transferleri							
Borç Verme							
<b>BÜTÇE İÇİ TOPLAM KAYNAK</b>	<b>10.938.537</b>	<b>11.140.000</b>	<b>6.074.637</b>	<b>12.636.635</b>	<b>16.015.000</b>	<b>19.012.000</b>	<b>21.410.000</b>
Döner Sermaye							
Özel Hesap							
Diğer Bütçe Dışı Kaynak							
<b>BÜTÇE DIŞI TOPLAM KAYNAK</b>							
<b>FAALİYET MALİYETİ TOPLAMI</b>	<b>10.938.537</b>	<b>11.140.000</b>	<b>6.074.637</b>	<b>12.636.635</b>	<b>16.015.000</b>	<b>19.012.000</b>	<b>21.410.000</b>





## FAALİYETLER DÜZEYİNDE HAKKARİ ÜNİVERSİTESİ PERFORMANS PROGRAMI MALİYETİ

PROGRAM SINIFLANDIRMASI	2025			2026			2027		
	BÜTÇE İÇİ	BÜTÇE DIŞI	TOPLAM	BÜTÇE İÇİ	BÜTÇE DIŞI	TOPLAM	BÜTÇE İÇİ	BÜTÇE DIŞI	TOPLAM
<b>ARAŞTIRMA, GELİŞTİRME VE YENİLİK</b>	<b>4.055.000</b>	<b>0</b>	<b>4.055.000</b>	<b>4.995.000</b>	<b>0</b>	<b>4.995.000</b>	<b>5.669.000</b>	<b>0</b>	<b>5.669.000</b>
<b>ARAŞTIRMA ALTYAPILARI</b>	3.000.000	0	3.000.000	3.571.000	0	3.571.000	4.071.000	0	4.071.000
Yükseköğretim Kurumları Araştırma Altyapısı Kurulması ve Geliştirilmesi	3.000.000	0	3.000.000	3.571.000	0	3.571.000	4.071.000	0	4.071.000
<b>YÜKSEKÖĞRETİMDE BİLİMSEL ARAŞTIRMA VE GELİŞTİRME</b>	1.055.000	0	1.055.000	1.424.000	0	1.424.000	1.598.000	0	1.598.000
Yükseköğretim Kurumlarının Bilimsel Araştırma Projeleri	1.055.000	0	1.055.000	1.424.000	0	1.424.000	1.598.000	0	1.598.000
<b>YÜKSEKÖĞRETİM</b>	<b>892.015.000</b>	<b>0</b>	<b>892.015.000</b>	<b>1.035.535.000</b>	<b>0</b>	<b>1.035.535.000</b>	<b>1.166.820.000</b>	<b>0</b>	<b>1.166.820.000</b>
<b>ÖN LİSANS EĞİTİMİ, LİSANS EĞİTİMİ VE LİSANSÜSTÜ EĞİTİM</b>	870.637.000	0	870.637.000	998.116.000	0	998.116.000	1.126.221.000	0	1.126.221.000
Yükseköğretim Kurumları Bilgi ve Kültürel Kaynaklar ile Sportif Altyapının Geliştirilmesi Hizmetleri	10.018.000	0	10.018.000	8.159.000	0	8.159.000	9.202.000	0	9.202.000
Yükseköğretim Kurumları Birinci Öğretim	860.619.000	0	860.619.000	989.957.000	0	989.957.000	1.117.019.000	0	1.117.019.000
<b>YÜKSEKÖĞRETİMDE ÖĞRENCİ YAŞAMI</b>	21.378.000	0	21.378.000	37.419.000	0	37.419.000	40.599.000	0	40.599.000
Yükseköğretimde Beslenme Hizmetleri	16.604.000	0	16.604.000	32.006.000	0	32.006.000	34.727.000	0	34.727.000
Yükseköğretimde Kültür ve Spor Hizmetleri	42.000	0	42.000	68.000	0	68.000	74.000	0	74.000
Yükseköğretimde Öğrenci Yaşamına İlişkin Diğer Hizmetler	4.690.000	0	4.690.000	5.277.000	0	5.277.000	5.724.000	0	5.724.000
Yükseköğretimde Sağlık Hizmetleri	42.000	0	42.000	68.000	0	68.000	74.000	0	74.000



<b>YÖNETİM VE DESTEK PROGRAMI</b>	<b>191.117.000</b>	<b>0</b>	<b>191.117.000</b>	<b>223.763.000</b>	<b>0</b>	<b>223.763.000</b>	<b>249.725.000</b>	<b>0</b>	<b>249.725.000</b>
<b>TEFTİŞ, DENETİM VE DANIŞMANLIK HİZMETLERİ</b>	5.189.000	0	5.189.000	6.021.000	0	6.021.000	6.778.000	0	6.778.000
Hukuki Danışmanlık ve Muhakemat Hizmetleri	5.189.000	0	5.189.000	6.021.000	0	6.021.000	6.778.000	0	6.778.000
<b>ÜST YÖNETİM, İDARİ VE MALİ HİZMETLER</b>	185.928.000	0	185.928.000	217.742.000	0	217.742.000	242.947.000	0	242.947.000
Bilgi Teknolojilerine Yönelik Faaliyetler	9.845.000	0	9.845.000	11.551.000	0	11.551.000	13.019.000	0	13.019.000
Genel Destek Hizmetleri	70.033.000	0	70.033.000	82.931.000	0	82.931.000	91.709.000	0	91.709.000
İnşaat ve Yapı İşlerinin Yürütülmesi	40.113.000	0	40.113.000	46.606.000	0	46.606.000	52.552.000	0	52.552.000
İnsan Kaynakları Yönetimine İlişkin Faaliyetler	22.771.000	0	22.771.000	26.132.000	0	26.132.000	28.904.000	0	28.904.000
Özel Kalem Hizmetleri	13.666.000	0	13.666.000	15.929.000	0	15.929.000	17.937.000	0	17.937.000
Strateji Geliştirme ve Mali Hizmetler	10.348.000	0	10.348.000	12.023.000	0	12.023.000	13.555.000	0	13.555.000
Taşınmaz Mal Gelirleriyle Yürütülecek Hizmetler	3.137.000	0	3.137.000	3.558.000	0	3.558.000	3.861.000	0	3.861.000
Yükseköğretimde Öğrencilere Yönelik İdari Hizmetler	16.015.000	0	16.015.000	19.012.000	0	19.012.000	21.410.000	0	21.410.000
<b>GENEL TOPLAM</b>	<b>1.087.187.000</b>	<b>0</b>	<b>1.087.187.000</b>	<b>1.264.293.000</b>	<b>0</b>	<b>1.264.293.000</b>	<b>1.422.214.000</b>	<b>0</b>	<b>1.422.214.000</b>



**EKONOMİK SINIFLANDIRMA DÜZEYİNDE HAKKARI ÜNİVERSİTESİ PERFORMANS PROGRAMI MALİYETİ**

EKONOMİK KOD	2025					2026					2027					
	HİZMET PROGRAMLARI TOPLAM	YÖNETİM VE DESTEK PROGRAMI	PROGRAM DIŞI GİDERLER	TOPLAM	HİZMET PROGRAMLARI TOPLAM	YÖNETİM VE DESTEK PROGRAMI	PROGRAM DIŞI GİDERLER	TOPLAM	HİZMET PROGRAMLARI TOPLAM	YÖNETİM VE DESTEK PROGRAMI	PROGRAM DIŞI GİDERLER	TOPLAM	HİZMET PROGRAMLARI TOPLAM	YÖNETİM VE DESTEK PROGRAMI	PROGRAM DIŞI GİDERLER	TOPLAM
Personel Giderleri	603.941.000	128.316.000		732.257.000	700.998.000	149.756.000		850.754.000	790.424.000	168.764.000		959.188.000				
Sosyal Güvenlik Kurumuna Devlet Primi Giderleri	72.748.000	13.738.000		86.486.000	84.236.000	16.265.000		100.501.000	94.979.000	18.319.000		113.298.000				
Mal ve Hizmet Alım Giderleri	66.381.000	35.367.000		101.748.000	73.193.000	42.200.000		115.393.000	79.468.000	45.786.000		125.254.000				
Faiz Giderleri				0				0				0				0
Cari Transferler		13.696.000		13.696.000		15.542.000		15.542.000		16.856.000		16.856.000				16.856.000
Sermaye Giderleri	153.000.000			153.000.000	182.103.000			182.103.000	207.618.000			207.618.000				207.618.000
Sermaye Transferleri				0				0				0				0
Borç Verme				0				0				0				0
BÜTÇE İÇİ TOPLAM KAYNAK	896.070.000	191.117.000	0	1.087.187.000	1.040.530.000	223.763.000	0	1.264.293.000	1.172.489.000	249.725.000	0	1.422.214.000				1.422.214.000
Döner Sermaye				0				0				0				0
Özel Hesap				0				0				0				0
Diğer Bütçe Dışı Kaynak				0				0				0				0
BÜTÇE DIŞI TOPLAM KAYNAK	0	0	0	0	0	0	0	0	0	0	0	0	0	0	0	0
GENEL TOPLAM	896.070.000	191.117.000	0	1.087.187.000	1.040.530.000	223.763.000	0	1.264.293.000	1.172.489.000	249.725.000	0	1.422.214.000				1.422.214.000

## FAALİYETLERDEN SORUMLU HARCAMA BİRİMLERİ

İdare Adı	HAKKARİ ÜNİVERSİTESİ		
Yıl	2025 (KBÖ)		
PROGRAM	ALT PROGRAM	FAALİYET	SORUMLU HARCAMA BİRİMİ
ARAŞTIRMA, GELİŞTİRME VE YENİLİK	ARAŞTIRMA ALTYAPILARI	Yükseköğretim Kurumları Araştırma Altyapısı Kurulması ve Geliştirilmesi	ÖZEL KALEM (REKTÖRLÜK)
	YÜKSEKÖĞRETİMDE BİLİMSEL ARAŞTIRMA VE GELİŞTİRME	Yükseköğretim Kurumlarının Bilimsel Araştırma Projeleri	ÖZEL KALEM (REKTÖRLÜK)
YÜKSEKÖĞRETİM	ÖN LİSANS EĞİTİMİ, LİSANS EĞİTİMİ VE LİSANSÜSTÜ EĞİTİM	Yükseköğretim Kurumları Bilgi ve Kültürel Kaynaklar ile Sportif Altyapının Geliştirilmesi Hizmetleri	KÜTÜPHANE VE DOKÜMANTASYON DAİRE BAŞKANLIĞI
		Yükseköğretim Kurumları Birinci Öğretim	İDARİ VE MALİ İŞLER DAİRE BAŞKANLIĞI, PERSONEL DAİRE BAŞKANLIĞI, BİLGİ İŞLEM DAİRE BAŞKANLIĞI, YAPI İŞLERİ VE TEKNİK DAİRE BAŞKANLIĞI, STRATEJİ GELİŞTİRME DAİRE BAŞKANLIĞI, HUKUK MÜŞAVİRLİĞİ, SAĞLIK HİZMETLERİ MESLEK YÜKSEKOKULU, MÜHENDİSLİK FAKÜLTESİ, HAKKARİ MESLEK YÜKSEKOKULU, HAKKARİ EĞİTİM FAKÜLTESİ, İKTİSADİ VE İDARİ BİLİMLER FAKÜLTESİ, GÜZEL SANATLAR FAKÜLTESİ, İLAHİYAT FAKÜLTESİ, YABANCI DİLLER YÜKSEKOKULU, YÜKSEKOVA MESLEK YÜKSEKOKULU, LİSANSÜSTÜ EĞİTİM ENSTİTÜSÜ, SAĞLIK BİLİMLERİ FAKÜLTESİ DEKANLIĞI, SPOR BİLİMLERİ FAKÜLTESİ
	YÜKSEKÖĞRETİMDE ÖĞRENCİ YAŞAMI	Yükseköğretimde Beslenme Hizmetleri	SAĞLIK, KÜLTÜR VE SPOR DAİRE BAŞKANLIĞI



		Yükseköğretimde Öğrenci Yaşamına İlişkin Diğer Hizmetler	SAĞLIK, KÜLTÜR VE SPOR DAİRE BAŞKANLIĞI
		Yükseköğretimde Sağlık Hizmetleri	SAĞLIK, KÜLTÜR VE SPOR DAİRE BAŞKANLIĞI
YÖNETİM VE DESTEK PROGRAMI	TEFTİŞ, DENETİM VE DANIŞMANLIK HİZMETLERİ	Hukuki Danışmanlık ve Muhakemat Hizmetleri	HUKUK MÜŞAVİRLİĞİ
	ÜST YÖNETİM, İDARİ VE MALİ HİZMETLER	Bilgi Teknolojilerine Yönelik Faaliyetler	BİLGİ İŞLEM DAİRE BAŞKANLIĞI
		Genel Destek Hizmetleri	ÖZEL KALEM (GENEL SEKRETERLİK), İDARİ VE MALİ İŞLER DAİRE BAŞKANLIĞI
		İnsan Kaynakları Yönetimine İlişkin Faaliyetler	PERSONEL DAİRE BAŞKANLIĞI, STRATEJİ GELİŞTİRME DAİRE BAŞKANLIĞI
		İnşaat ve Yapı İşlerinin Yürütülmesi	YAPI İŞLERİ VE TEKNİK DAİRE BAŞKANLIĞI
		Özel Kalem Hizmetleri	ÖZEL KALEM (REKTÖRLÜK)
		Strateji Geliştirme ve Mali Hizmetler	STRATEJİ GELİŞTİRME DAİRE BAŞKANLIĞI
		Taşınmaz Mal Gelirleriyle Yürütülecek Hizmetler	İDARİ VE MALİ İŞLER DAİRE BAŞKANLIĞI
		Yükseköğretimde Öğrencilere Yönelik İdari Hizmetler	SAĞLIK, KÜLTÜR VE SPOR DAİRE BAŞKANLIĞI, ÖĞRENCİ İŞLERİ DAİRE BAŞKANLIĞI, STRATEJİ GELİŞTİRME DAİRE BAŞKANLIĞI



## PERFORMANS GÖSTERGELERİNİN İZLENMESİNDEN SORUMLU BİRİMLER

İdare Adı:	HAKKARİ ÜNİVERSİTESİ		
PROGRAM	ALT PROGRAM	PERFORMANS GÖSTERGELERİ	SORUMLU BİRİM
ARAŞTIRMA, GELİŞTİRME VE YENİLİK	ARAŞTIRMA ALTYAPILARI	Araştırma altyapısı projesi tamamlanma oranı	ÖZEL KALEM (REKTÖRLÜK)
	YÜKSEKÖĞRETİMDE BİLİMSEL ARAŞTIRMA VE GELİŞTİRME	Ar-ge'ye harcanan bütçenin toplam bütçeye oranı	ÖZEL KALEM (REKTÖRLÜK)
		Ar-ge sonucu ortaya çıkan ürünlere ilişkin alınan patent sayısı	ÖZEL KALEM (REKTÖRLÜK)
		Ar-ge sonucu ticarileştirilen ürün sayısı	ÖZEL KALEM (REKTÖRLÜK)
		Araştırma merkezleri gelir miktarı	ÖZEL KALEM (REKTÖRLÜK)
		Araştırma merkezlerinin sanayi ile yaptığı proje sayısı	ÖZEL KALEM (REKTÖRLÜK)
		BAP kapsamında desteklenen araştırma projeleri sayısı	ÖZEL KALEM (REKTÖRLÜK)
		Öğretim elemanı başına düşen ar-ge proje sayısı	ÖZEL KALEM (REKTÖRLÜK)
		Patent, faydalı model ve endüstriyel tasarım başvuru sayısı	HAKKARİ ÜNİVERSİTESİ
		Ulusal ve uluslararası kuruluşlar tarafından desteklenen ar-ge projesi sayısı	ÖZEL KALEM (REKTÖRLÜK)
Uluslararası endekslerde yer alan bilimsel yayın sayısı	HAKKARİ ÜNİVERSİTESİ		
HAYAT BOYU ÖĞRENME	YÜKSEKÖĞRETİM KURUMLARI SÜREKLİ EĞİTİM FAALİYETLERİ	Dezavantajlı gruplara yönelik sosyal entegrasyon ve kapsayıcılığa ilişkin yapılan faaliyet sayısı	HAKKARİ ÜNİVERSİTESİ
		Eğitim programlarına başvuran kişi sayısı	ÖĞRENCİ İŞLERİ DAİRE BAŞKANLIĞI
		Mezunlara yönelik gerçekleştirilen faaliyet sayısı	HAKKARİ ÜNİVERSİTESİ
		Sürekli Eğitim Merkezi (SEM) ve Dil Merkezi (DİLMER) tarafından mesleki eğitime yönelik verilen sertifika sayısı	ÖZEL KALEM (REKTÖRLÜK)
		Tamamlanan sosyal sorumluluk projeleri sayısı	HAKKARİ ÜNİVERSİTESİ
		Üniversitenin çevrecilik alanlarında aldığı ödül sayısı	HAKKARİ ÜNİVERSİTESİ
TEDAVİ EDİCİ SAĞLIK	TEDAVİ HİZMETLERİ	Ameliyat sayısı	
		Üniversite hastaneleri nitelikli yatak oranı	
		Üniversite hastaneleri yatak doluluk oranı	
		Yatan hasta sayısı	



<b>YÜKSEKÖĞRETİM</b>	<b>ÖĞRETİM ELEMENLARINA SAĞLANAN BURS VE DESTEKLER</b>	SCI, SCI-Expanded, SSCI ve AHCI kapsamındaki dergilerde öğretim elemanı başına düşen yayın sayısı	HAKKARİ ÜNİVERSİTESİ
		Yükseköğretim Kurulu tarafından belirlenecek öncelikli alanlarda sağlanan burslardan yararlanan doktora öğrenci sayısı	HAKKARİ ÜNİVERSİTESİ
		Yükseköğretim Kurulu tarafından sağlanan araştırma desteklerinden yararlananların sayısı	HAKKARİ ÜNİVERSİTESİ
		Yükseköğretim Kurulu tarafından sağlanan yurt dışında yabancı dil yeterliliklerinin artırılmasına yönelik burslardan yararlanan sayısı	HAKKARİ ÜNİVERSİTESİ
		Yükseköğretim Kurulu, Türkiye Bilimler Akademisi ve TÜBİTAK bilim, teşvik ve sanat ödülleri sayısı	HAKKARİ ÜNİVERSİTESİ
	<b>ÖN LİSANS EĞİTİMİ, LİSANS EĞİTİMİ VE LİSANSÜSTÜ EĞİTİM</b>	Doktora eğitimini tamamlayanların sayısı	PERSONEL DAİRE BAŞKANLIĞI
		Eğitim bilimleri kontenjan doluluk oranı	ÖĞRENCİ İŞLERİ DAİRE BAŞKANLIĞI
		Eğitimin program süresinde bitirilme oranı	ÖĞRENCİ İŞLERİ DAİRE BAŞKANLIĞI
		Fen bilimleri kontenjan doluluk oranı	ÖĞRENCİ İŞLERİ DAİRE BAŞKANLIĞI
		Kütüphanede bulunan basılı ve elektronik kaynak sayısı	KÜTÜPHANE VE DOKÜMANTASYON DAİRE BAŞKANLIĞI
		Kütüphanede bulunan öğrenci başına düşen basılı ve elektronik kaynak sayısı	KÜTÜPHANE VE DOKÜMANTASYON DAİRE BAŞKANLIĞI
		Kütüphaneden yararlanan kişi sayısı	KÜTÜPHANE VE DOKÜMANTASYON DAİRE BAŞKANLIĞI
		Lisansüstü öğrencilerin toplam öğrenciler içindeki payı	LİSANSÜSTÜ EĞİTİM ENSTİTÜSÜ
		Öğrenci başına düşen eğitim alanı	YAPI İŞLERİ VE TEKNİK DAİRE BAŞKANLIĞI
		Öğrenci başına düşen kapalı alan	YAPI İŞLERİ VE TEKNİK DAİRE BAŞKANLIĞI
		Öğrenci değişim programlarından yararlanan öğrencilerin oranı	ÖĞRENCİ İŞLERİ DAİRE BAŞKANLIĞI
		Öğretim üyesi başına düşen öğrenci sayısı	ÖĞRENCİ İŞLERİ DAİRE BAŞKANLIĞI

		Sağlık bilimleri kontenjan doluluk oranı	ÖĞRENCİ İŞLERİ DAİRE BAŞKANLIĞI
		Sosyal bilimler kontenjan doluluk oranı	ÖĞRENCİ İŞLERİ DAİRE BAŞKANLIĞI
		Teknokent veya Teknoloji Transfer Ofisi (TTO) projelerine katılan öğrenci sayısı	ÖĞRENCİ İŞLERİ DAİRE BAŞKANLIĞI
		Uluslararası kuruluşlarla ortak uygulanan eğitim programı sayısı	ÖĞRENCİ İŞLERİ DAİRE BAŞKANLIĞI
		Yabancı dilde eğitim veren program sayısı	ÖĞRENCİ İŞLERİ DAİRE BAŞKANLIĞI
		Yabancı uyruklu akademisyen sayısı	PERSONEL DAİRE BAŞKANLIĞI
		Yabancı uyruklu öğrenci sayısı	ÖĞRENCİ İŞLERİ DAİRE BAŞKANLIĞI
		Yan dal ve çift ana dal programından mezun olanların toplam mezun sayısına oranı	ÖĞRENCİ İŞLERİ DAİRE BAŞKANLIĞI
	<b>YÜKSEKÖĞRETİMDE ÖĞRENCİ YAŞAMI</b>	Barınma hizmetlerinden yararlanan öğrenci sayısı	SAĞLIK, KÜLTÜR VE SPOR DAİRE BAŞKANLIĞI
		Beslenme hizmetlerinden yararlanan öğrenci sayısı	SAĞLIK, KÜLTÜR VE SPOR DAİRE BAŞKANLIĞI
		Öğrenci başına düşen sosyal donatı alanı	YAPI İŞLERİ VE TEKNİK DAİRE BAŞKANLIĞI
		Öğrenci kulüp ve topluluk sayısı	SAĞLIK, KÜLTÜR VE SPOR DAİRE BAŞKANLIĞI
		Sosyal, kültürel ve sportif faaliyet sayısı	SAĞLIK, KÜLTÜR VE SPOR DAİRE BAŞKANLIĞI
		Yükseköğretimde öğrenci başına barınma harcaması	SAĞLIK, KÜLTÜR VE SPOR DAİRE BAŞKANLIĞI
		Yükseköğretimde öğrenci başına beslenme harcaması	SAĞLIK, KÜLTÜR VE SPOR DAİRE BAŞKANLIĞI
		Yükseköğretimde öğrenci yaşamından memnuniyet oranı	SAĞLIK, KÜLTÜR VE SPOR DAİRE BAŞKANLIĞI
		Yükseköğretimde öğrencilere sunulan sağlık hizmetinden yararlanan öğrenci sayısının toplam öğrenci sayısına oranı	SAĞLIK, KÜLTÜR VE SPOR DAİRE BAŞKANLIĞI





## **HAKKARI ÜNİVERSİTESİ**

Merzan Mah. Küçük Sanayi Sitesi Arkası 433. Sok.  
No:51 Merkez/Hakkari

● [www.hakkari.edu.tr](http://www.hakkari.edu.tr)