



T.C
HAKKARI
ÜNİVERSİTESİ

2024 YILI PERFORMANS PROGRAMI



Strateji Geliştirme Daire Başkanlığı

Ocak - 2024

İÇİNDEKİLER

ÜST YÖNETİCİ SUNUŞU.....	4
GENEL BİLGİLER.....	5
Tarihçe.....	5
YETKİ GÖREV VE SORUMLULUKLAR.....	6
Yüksek Öğretim Kurumlarının Görevleri.....	6
Üniversite Organlarının Görev Yetki ve Sorumlulukları.....	6
Rektör.....	6
Rektörün Yetkileri, Görevi ve Sorumlulukları.....	7
Senato.....	7
Kuruluşu ve İşleyişi.....	7
Senatonun Görevleri.....	7-8
Üniversite Yönetim Kurulu.....	8
Kuruluşu ve İşleyişi.....	8
Üniversite Yönetim Kurulunun Görevleri.....	8
Fakülteler.....	8
Dekan Atanması.....	8
Dekanın Yetkisi, Görevi ve Sorumlulukları.....	9
Fakülte Kurulu.....	9
Kuruluşu ve İşleyişi.....	9
Fakülte Kurulunun Görevleri.....	9
Fakülte Yönetim Kurulu.....	9
Kuruluşu ve İşleyişi.....	9
Fakülte Yönetim Kurulu Görevleri.....	10
Enstitüler.....	10
Yüksekokullar.....	11
Teşkilat şeması.....	12
FİZİKSEL KAYNAKLAR.....	13
Hakkâri Üniversitesi Birimlerinin Faaliyet Gösterdiği Fiziki Alanlar.....	13
Mülkiyet Durumuna Göre Arazi ve Bina Varlığı Tablosu.....	13
2023 Yıl Sonu İtibarıyla Yapımı Devam Eden Fiziki Alanlar.....	13
Toplantı ve Konferans Salonları.....	14
Yemekhane, Kantin ve Kafeteryalar Kapasite / Alan.....	14
Misafirhaneler, Öğrenci Yurtları, Oteller, Lojmanlar ve Diğer Alanlar / Kapasite.....	14
Spor Alanları.....	14
Açıklamalar.....	15
İNŞAN KAYNAKLARI.....	16
Akademik ve İdari Personelin Kadro ve İstihdam Şekline Göre Dağılımı.....	16
Akademik Personelin Kadro ve İstihdam Şekline Göre Dağılımı.....	16
Akademik Personel Yurtdışı ve Yurtiçi Görevlendirmeleri.....	17
Başka Üniversitelerden Üniversitemizde Görevlendirilen Akademik Personel.....	18
Akademik Personelin Yaş İtibarıyla Dağılımı.....	19
Akademik Personelin Hizmet Süreleri.....	19
İdari Personel.....	20
Engelli İdari Personel Hizmet Sınıflarına Göre Dağılımı.....	20
İdari Personelin Eğitim Durumu.....	21
İdari Personelin Hizmet Süreleri.....	21
İdari Personelin Yaş İtibarıyla Dağılımı.....	22
Sözleşmeli İdari Personel Dağılımı.....	22
İşçiler.....	22
Sürekli İşçilerin Hizmet Süreleri.....	22

Personel Atanmasına/Ayrılmasına İlişkin Bilgiler.....	22
Öğrenci Sayıları.....	23
DIĞER HUSUSLAR.....	23
Bilgi ve Teknolojik Kaynaklar.....	23
Üniversitemizde Mevcut Sunucular.....	23
Üniversitemiz Mevcut Yazılımlar.....	24
Bağlantı Hızları.....	26
Bilgisayarlar.....	26
Kütüphane Kaynakları.....	26
Diğer Bilgi ve Teknolojik Kaynaklar.....	26
PERFORMANS BİLGİLERİ.....	27
TEMEL POLİTİKA VE ÖNCELİKLER.....	27
MİSYON VİZYON.....	27
MİSYON.....	27
VİZYON.....	27
AMAÇ VE HEDEFLER.....	28
Tablo 1: Stratejik Amaçlar.....	28
Tablo 2: Stratejik Amaç Hedefleri 1.....	28
Tablo 3: Stratejik Amaç Hedefleri 2.....	28
Tablo 4: Stratejik Amaç Hedefleri 3.....	28
Tablo 5: Stratejik Amaç Hedefleri 4.....	28
Tablo 6: Stratejik Amaç Hedefleri 5.....	28
Tablo 7: Stratejik Amaç Hedefleri 6.....	25
ALT PROGRAM HEDEFLERİ VE STRATEJİK PLAN İLİŞKİSİ.....	29
HAKKARİ ÜNİVERSİTESİ PERFORMANS BİLGİSİ.....	30-48
FAALİYET MALİYETLERİ TABLOSU.....	49-56
FAALİYETLER DÜZEYİNDE HAKKARİ ÜNİVERSİTESİ PERFORMANS PROGRAMI MALİYETİ.....	57-58
ALT PROGRAM HEDEFLERİ STRATEJİK PLAN İLİŞKİSİ.....	59
EKONOMİK SINIFLANDIRMA DÜZEYİNDE HAKKARİ ÜNİVERSİTESİ PERFORMANS PROGRAMI MALİYETİ.....	60
FAALİYETLERDEN SORUMLU HARCAMA BİRİMLERİ.....	61-62



ÜST YÖNETİCİ SUNUŞU

Üniversitemiz, 2024-2028 yılı Stratejik Planında belirlenen misyonunu ve mevzuatla tanımlanan eğitim- öğretim, araştırma- geliştirme, topluma hizmet ve idari görevlerini yerine getirirken ihtiyaç duyduğu kaynaklar, Merkezi Yönetim Bütçe Kanunu ile belirlenen hazine yardımları ve öz gelirlerden karşılanmaktadır.

Performans programları aracılığı ile kamu idarelerinin temel hedefleri ve bu hedefleri yaşama geçirecek kaynak çerçevesi arasında bağ kurulmakta ve bu şekilde kamu kaynaklarının stratejik önceliklere göre tahsisi ve kullanımı sağlanmaktadır.

5018 sayılı Kamu Mali Yönetimi ve Kontrol Kanunu'nun 9'uncu maddesinde, kamu idarelerinin bütçelerini stratejik planlarında yer alan misyon, vizyon, stratejik amaç ve hedeflerle uyumlu ve performans esasına dayalı olarak hazırlayacakları belirtilmiştir. Ödeneklerin etkin kullanımı öncelikle bütçelerin plan ve programlara uygun bir şekilde hazırlanması ile mümkündür. Dolayısıyla performans programlarının iyi hazırlanması ve birimler tarafından sahiplenilmesi bütçe başarısını güvence altına alacağı gibi bunun devamında da üstlenilen faaliyetlerin etkin bir şekilde yerine getirilmesi yoluyla kurumun hedeflerinin gerçekleştirilmesini sağlayacaktır.

Üniversitemiz 2024 Yılı Performans Programı; mali disiplini ön planda tutan, kaynakların etkili, ekonomik ve verimli kullanılmasını hedefleyen, öğrencilerin araştırmacı yönleri ile sosyal, kültürel, sanatsal ve sportif gelişimini destekleyici bir anlayışla hazırlanmış ve 2024 yılı bütçesiyle uyumlu maliyet dağılımı yapılmıştır.

Üniversitemizin gelişimine katkı sağlayacağına inandığım, 2024 Yılı Performans Programının hazırlanmasında özveriyle çalışan personelimize teşekkür eder, kamuoyunun bilgisine saygıyla arz ederim.

Prof. Dr. Ömer PAKIŞ
Rektör

Tarihçe

Hakkâri Üniversitesi 22.5.2008 tarih ve 5765 Sayılı Yükseköğretim Kurumları Teşkilatı Kanunu'nda ve Yükseköğretim Kurumları Öğretim Elemanlarının Kadroları Hakkında Kanun Hükmünde Kararname ile Genel Kadro ve Usulü Hakkında Kanun Hükmünde Kararnameye Eklî Cetvellerde Değişiklik Yapılmasına Dair Kanun'un 99. maddesi ile kurulmuş ve Hakkâri Üniversitesi tüzel kişiliğine kavuşmuştur.

Hakkâri Üniversitesi;

► İktisadi ve İdari Bilimler Fakültesi, Mühendislik Fakültesi ve Yüzüncü Yıl Üniversitesi Rektörlüğüne bağlı iken adı ve bağlantısı değiştirilerek Üniversitemize bağlanan Hakkâri Eğitim Fakültesi, 03.07.2011 tarih ve 27983 sayılı Resmi Gazete'de yayımlanan 2011/2018 sayılı Bakanlar Kurulu Kararı ile Üniversitemize bağlı olarak İlahiyat Fakültesi, Güzel Sanatlar Fakültesi, 2011/2088 Sayılı Bakanlar Kurulu Kararı ile Yabancı Diller Yüksekokulu, 27/03/2020 tarih ve 2319 sayılı Cumhurbaşkanlığı Kararnamesi ile Sağlık Bilimleri Fakültesi ve 26/07/2022 tarihli ve 31904 sayılı Resmi Gazete'de yayımlanan 5867 karar ile Spor Bilimleri Fakültesi, 20.08.2011 tarih ve 28031 sayılı Resmi Gazete'de Yayımlanarak kurulmuştur.

► Yüzüncü Yıl Üniversitesi'ne bağlı iken adı ve bağlantısı değiştirilerek ve Üniversitemize bağlanarak oluşturulan Çölemerik Meslek Yüksekokulu, Yüksekova Meslek Yüksekokulu ve Sağlık Hizmetleri Meslek Yüksekokulu faaliyetlerine devam etmektedir.

► Üniversitemize bağlı Lisansüstü Eğitim Enstitüsü, Sürekli Eğitim Uygulama ve Araştırma Merkezi, Seyit Taha İslami İlimler Uygulama ve Araştırma Merkezi, Kadın Sorunları Araştırma ve Uygulama Merkezi, Proje Koordinasyon Uygulama ve Araştırma Merkezi, Uzaktan Eğitim Uygulama ve Araştırma Merkezi, Kariyer Geliştirme Uygulama ve Araştırma Merkezi, Biyolojik Çeşitlilik Uygulama ve Araştırma Merkezi, Mineral ve Enerji Kaynakları Uygulama ve Araştırma Merkezi, Ortadoğu Çalışmaları Uygulama ve Araştırma Merkezi, Türkçe ve Yabancı Diller Öğretimi Uygulama ve Araştırma Merkezi. Gıda Tarım ve Hayvancılık Uygulama ve Araştırma Merkezi ve Merkezi Laboratuvar Uygulama ve Araştırma Merkezi kurulmuştur.

► 2011 yılında Döner Sermaye İşletme Müdürlüğü kurulmuş olup faaliyetlerine başlamıştır.

Yüksek Öğretim Kurumlarının Görevleri

- ▶ Çağdaş uygarlık ve eğitim-öğretim esaslarına dayanan bir düzen içinde toplumun ihtiyaçları, kalkınma planları ilke ve hedeflerine uygun ve ortaöğretime dayalı çeşitli düzeylerde eğitim öğretim, bilimsel araştırma, yayım ve danışmanlık yapmak.
- ▶ Kendi ihtisas gücü ve maddi kaynaklarını rasyonel, verimli ve ekonomik şekilde kullanarak milli eğitim politikası ve kalkınma planları ilke ve hedefleri ile Yükseköğretim Kurulu tarafından yapılan plan ve programlar doğrultusunda ülkenin ihtiyacı olan dallarda ve sayıda insan gücü yetiştirmek.
- ▶ Türk toplumun yaşam düzeyini yükseltici ve kamuoyunu aydınlatıcı bilim verilerini söz, yazı ve diğer araçlarla yaymak.
- ▶ Örgün, yaygın, sürekli ve açık eğitim yoluyla toplumun özellikle sanayileşme ve tarımda modernleşme alanlarında eğitilmesini sağlamak.
- ▶ Ülkenin bilimsel, kültürel, sosyal ve ekonomik yönlerden ilerlemesini ve gelişmesini ilgilendiren sorunlarını diğer kuruluşlarla işbirliği yaparak kamu kuruluşlarına önerilerde bulunmak suretiyle öğretim ve araştırma konusu yapmak; sonuçlarını toplumun yararına sunmak ve kamu kuruluşlarınca istenecek inceleme ve araştırmaları sonuçlandırarak düşüncelerini ve önerilerini bildirmek.
- ▶ Eğitim-öğretim seferberliği içinde örgün, yaygın, sürekli ve açık eğitim hizmetini üstlenen kurumlara katkıda bulunacak önlemleri almak
- ▶ Yörelerindeki tarım ve sanayinin gelişmesine ve yörelerin ihtiyaçlarına uygun meslek elemanlarının yetişmesine ve bilgilerinin gelişmesine katkıda bulunmak; sanayi, tarım ve sağlık hizmetleri ile diğer hizmetlerde modernleşmeyi ve üretimde artışı sağlayacak çalışmalar yapmak, uygulamak ve yapılanlara katılmak; bununla ilgili kurumlara iş birliği yapmak ve çevre sorunlarına çözüm getirici önerilerde bulunmak.
- ▶ Eğitim teknolojisini üretmek, geliştirmek, kullanmak ve yaygınlaştırmak.
- ▶ Yükseköğretimin uygulamalı yapılmasına ait eğitim-öğretim esaslarını geliştirmek, döner sermaye işletmelerini kurmak, verimli çalıştırmak ve bu faaliyetlerin geliştirilmesine ilişkin gerekli düzenlemeleri yapmaktır.

Üniversite Organlarının Görev Yetki ve Sorumlulukları

Rektör

Devlet ve vakıf üniversitelerine rektör, Cumhurbaşkanınca atanır. Vakıflarca kurulan üniversitelerde rektör ataması, mütevelli heyetinin teklifi üzerine yapılır. Rektör, üniversite veya yüksek teknoloji enstitüsü tüzel kişiliğini temsil eder. Rektörlerin yaş haddi 67 yaştır. Ancak rektör olarak atanmış olanlarda görev süreleri bitinceye kadar yaş haddi aranmaz.

Rektör, çalışmalarında kendisine yardım etmek üzere üniversitenin aylıklı profesörleri arasından en çok üç kişiyi rektör yardımcısı olarak seçer. Ancak merkezi açık öğretim yapmakla görevli üniversitelerde, gerekli hallerde rektör tarafından beş rektör yardımcısı seçilebilir.

Rektör yardımcıları, rektör tarafından kendi görev süreleriyle sınırlı olmak kaydıyla atanır. Rektör, görevi başında olmadığı zaman yardımcılarında birisini yerine vekil bırakır. Rektör görevi başından iki haftadan fazla uzaklaştığında Yükseköğretim Kuruluna bilgi verir. Göreve vekalet altı aydan fazla sürerse yeni bir rektör atanır.

Rektörün Yetkileri, Görevi ve Sorumlulukları:

- ▶ Üniversite kurullarına başkanlık etmek, yükseköğretim üst kuruluşlarının kararlarını uygulamak, üniversite kurullarının önerilerini inceleyerek karara bağlamak ve Üniversiteye bağlı kuruluşlar arasında düzenli çalışmayı sağlamak.
- ▶ Her eğitim-öğretim yılı sonunda ve gerektiğinde Üniversitenin eğitim-öğretim, bilimsel araştırma ve yayın faaliyetleri hakkında Üniversitelerarası Kurula bilgi vermek.
- ▶ Üniversitenin yatırım programlarını, bütçesini ve kadro ihtiyaçlarını, bağlı birimlerinin ve üniversite yönetim kurulu ile senatosunun görüş ve önerilerini aldıktan sonra hazırlamak ve Yükseköğretim Kuruluna sunmak.
- ▶ Gerekli gördüğü hallerde Üniversiteyi oluşturan kuruluş ve birimlerde görevli öğretim elemanlarının ve diğer personelin görev yerlerini değiştirmek veya bunlara yeni görevler vermek.
- ▶ Üniversitenin birimleri ve her düzeydeki personeli üzerinde genel gözetim ve denetim görevini sürdürmek.
- ▶ Kanun ve yönetmeliklerle kendisine verilen diğer görevleri yapmak.

Rektör, üniversitenin ve bağlı birimlerinin öğretim kapasitesinin rasyonel bir şekilde kullanılmasında ve geliştirilmesinde, öğrencilere gerekli sosyal hizmetlerin sağlanmasında, gerektiği zaman güvenlik önlemlerinin alınmasında; eğitim-öğretim, bilimsel araştırma ve yayın faaliyetlerinin devlet kalkınma planı ilke ve hedefleri doğrultusunda planlanıp yürütülmesinde, bilimsel ve idari gözetim ve denetimin yapılmasında ve bu görevlerin alt birimlere aktarılmasında, takip ve kontrol edilmesinde ve sonuçlarının alınmasında birinci derecede yetkili ve sorumludur.

Senato

Kuruluşu ve İşleyişi:

Senato; rektörün başkanlığında rektör yardımcıları, dekanlar ve her fakülteden fakülte kurullarınca üç yıl için seçilecek birer öğretim üyesi ile rektörlüğe bağlı enstitü ve yüksekokul müdürlerinden oluşur.

Senato, her öğretim yılı başında ve sonunda olmak üzere yılda en az iki defa toplanır. Rektör, gerekli gördüğü hallerde senatoyu toplantıya çağırır.

Senatonun Görevleri:

Senato, üniversitenin akademik organı olup aşağıdaki görevleri yapar:

- ▶ Üniversitenin eğitim-öğretim, bilimsel araştırma ve yayın faaliyetlerinin esasları hakkında karar almak.
- ▶ Üniversitenin bütününe ilgilendiren kanun ve yönetmelik taslaklarını hazırlamak veya görüş bildirmek.
- ▶ Rektörün onayından sonra Resmi Gazete' de yayımlanarak yürürlüğe girecek olan Üniversite veya Üniversitenin birimleri ile ilgili yönetmelikleri hazırlamak.
- ▶ Üniversitenin yıllık eğitim-öğretim programını ve takvimini inceleyerek karara bağlamak.
- ▶ Bir sınava bağlı olmayan fahri akademik unvanları vermek ve fakülte kurullarının bu konudaki önerilerini karara bağlamak.

- ▶ Fakülte kurulları ile rektörlüğe bağlı enstitü ve yüksekokul kurullarının kararlarına yapılacak itirazları inceleyerek karara bağlamak.
- ▶ Üniversitenin yönetim kuruluna üye seçmek.
- ▶ Kanun ve yönetmeliklerle kendisine verilen diğer görevleri yapmak.

Üniversite Yönetim Kurulu

Kuruluşu ve İşleyişi:

Üniversite Yönetim Kurulu, rektörün başkanlığında dekanlardan ve üniversiteye bağlı değişik öğretim birim ve alanlarını temsil edecek şekilde senatoca dört yıl için seçilen üç profesörden oluşur. Rektör, gerektiğinde Yönetim Kurulunu toplantıya çağırır. Rektör yardımcıları oy hakkı olmaksızın Yönetim Kurulu toplantılarına katılabilirler.

Üniversite Yönetim Kurulunun Görevleri:

Üniversite Yönetim Kurulu idari faaliyetlerde rektöre yardımcı bir organ olup aşağıdaki görevleri yapar:

- ▶ Yükseköğretim üst kuruluşları ile senato kararlarının uygulanmasında belirlenen plan ve programlar doğrultusunda rektöre yardım etmek.
- ▶ Faaliyet plan ve programlarının uygulanmasını sağlamak, Üniversiteye bağlı birimlerin önerilerini dikkate alarak yatırım programını, bütçe tasarısını taslağını incelemek ve kendi önerileri ile birlikte rektörlüğe sunmak.
- ▶ Üniversite yönetimi ile ilgili olarak rektörün getireceği konularda karar almak.
- ▶ Fakülte, enstitü ve yüksekokul yönetim kurullarının kararlarına yapılacak itirazları inceleyerek kesin karara bağlamak.
- ▶ Kanun ve yönetmeliklerle verilen diğer görevleri yapmaktır.

Fakülteler

Dekan Atanması:

Fakültenin ve fakülte birimlerinin temsilcisi olan dekan, rektörün önereceği Üniversite içinden veya dışından üç profesör arasından Yükseköğretim Kurulunca üç yıl süre ile seçilir ve normal usul ile atanır. Süresi biten dekan yeniden atanabilir.

Dekan kendisine çalışmalarında yardımcı olmak üzere fakültenin aylıklı öğretim üyeleri arasından en çok iki kişiyi dekan yardımcısı olarak seçer. Dekan yardımcısı dekan tarafından en çok üç yıl için atanır. Dekan gerekli gördüğü hallerde yardımcılarını değiştirebilir. Dekanın görevi sona erdiğinde yardımcılarının görevi de sona erer.

Dekana, görevi başında olmadığı zaman yardımcılarından biri vekâlet eder. Göreve vekâlet altı aydan fazla sürerse yeni bir dekan atanır.

Dekanın Yetkisi, Görevi ve Sorumlulukları:

- ▶ Fakülte kurullarına başkanlık etmek, fakülte kurullarının kararlarını uygulamak ve fakülte birimleri arasında düzenli çalışmayı sağlamak.
- ▶ Her öğretim yılı sonunda ve istendiğinde fakültenin genel durumu ve işleyişi hakkında rektöre rapor vermek.
- ▶ Fakültenin ödenek ve kadro ihtiyaçlarını gerekçesi ile birlikte rektörlüğe bildirmek, fakülte bütçesi ile ilgili öneriyi fakülte yönetim kurulunun da görüşünü aldıktan sonra rektörlüğe sunmak.
- ▶ Fakültenin birimleri ve her düzeydeki personeli üzerinde genel gözetim ve denetim görevini sürdürmek.
- ▶ Kanun ve yönetmeliklerle kendisine verilen diğer görevleri yapmak.

Dekan; fakültenin ve bağlı birimlerinin öğretim kapasitesinin rasyonel bir şekilde kullanılmasında ve geliştirilmesinde, gerektiği zaman güvenlik önlemlerinin alınmasıyla öğrencilere gerekli sosyal hizmetlerin sağlanmasında, eğitim-öğretim, bilimsel araştırma ve yayın faaliyetlerinin düzenli bir şekilde yürütülmesinde, bütün faaliyetlerin gözetiminin ve denetiminin yapılmasında, takip ve kontrol edilmesinde ve sonuçlarının alınmasında rektöre karşı birinci derecede sorumludur.

Fakülte Kurulu

Kuruluşu ve İşleyişi:

Fakülte kurulu, dekanın başkanlığında fakülteye bağlı bölümlerin başkanları ile varsa fakülteye bağlı enstitü ve yüksekokul müdürlerinden ve üç yıl için fakültedeki profesörlerin kendi aralarından seçecekleri üç, doçentlerin kendi aralarından seçecekleri iki, Doktora Öğretim Üyelerinin kendi aralarından seçecekleri bir öğretim üyesinden oluşur.

Fakülte kurulu olağan toplantılarını her yarıyıl başında ve sonunda yapar. Dekan, gerekli gördüğü hallerde fakülte kurulunu toplantıya çağırır.

Fakülte Kurulunun Görevleri:

Fakülte Kurulu, akademik bir organ olup aşağıdaki görevleri yapar:

- ▶ Fakültenin eğitim-öğretim, bilimsel araştırma ve yayın faaliyetlerini ve bu faaliyetlerle ilgili esasları, plan, program ve eğitim-öğretim takvimini kararlaştırmak.
- ▶ Fakülte yönetim kuruluna üye seçmek.
- ▶ Kanun ve yönetmeliklerle verilen diğer görevleri yapmaktır.

Fakülte Yönetim Kurulu

Kuruluşu ve İşleyişi:

Fakülte yönetim kurulu, dekanın başkanlığında fakülte kurulunun üç yıl için seçeceği üç profesör, iki doçent ve bir yardımcı doçentten oluşur.

Fakülte yönetim kurulu, dekanın çağrısı üzerine toplanır. Yönetim kurulu gerekli gördüğü hallerde geçici çalışma grupları, eğitim-öğretim koordinatörlükleri kurabilir ve bunların görevlerini düzenler.

Fakülte Yönetim Kurulu Görevleri:

Fakülte yönetim kurulu, idari faaliyetlerde dekana yardımcı bir organ olup aşağıdaki görevleri yapar:

- ▶ Fakülte kurulunun kararları ile tespit ettiği esasların uygulanmasında dekana yardım etmek.
- ▶ Fakültenin eğitim-öğretim plan ve programları ile akademik takvimin uygulanmasını sağlamak.
- ▶ Fakültenin yatırım, program ve bütçe tasarısını hazırlamak.
- ▶ Dekanın fakülte yönetimi ile ilgili olarak getireceği bütün işlerde karar almak.
- ▶ Öğrencilerin kabulü, ders intibakları ve çıkarılmaları ile eğitim-öğretim ve sınavlara ait işlemleri hakkında karar vermek.
- ▶ Kanun ve yönetmeliklere göre verilen diğer görevleri yapmak.

Enstitüler

▶ Üniversite ve fakültelerde kurulan enstitüler, birden fazla benzer ve ilgili bilim dallarında lisansüstü eğitim-öğretim, bilimsel araştırma ve uygulama yapan birimlerdir ve kanunla kurulurlar. Enstitüler, ana bilim dallarından oluşur. Üniversite ve fakültelerde lisansüstü eğitim bu maksatla kurulan enstitüler tarafından düzenlenir.

▶ Lisansüstü eğitimi düzenleyecek enstitüleri henüz kurulmamış bulunan Üniversitelerde lisansüstü eğitim programları senatolarınca yapılacak yönerge esaslarına göre yürütülür. Sağlık ve Sosyal Yardım Bakanlığı mevzuatı hükümleri uyarınca yürütülecek uzmanlık eğitimi, tıp fakültelerince uygulanır. Enstitünün organları; enstitü müdürü, enstitü kurulu ve enstitü yönetim kuruludur.

▶ Enstitü müdürü, ilgili fakülte dekanının önerisi üzerine rektör tarafından üç yıl için atanır. Rektörlüğe bağlı enstitülerde bu atama doğrudan rektör tarafından yapılır. Süresi biten müdür yeniden atanabilir. Rektör ve dekan, öneri ve atamalarda ilgili öğretim üyeleri ile gereken istişarelerde bulunurlar.

▶ Müdürün enstitüde görevli, aylıklı öğretim elemanları arasında üç yıl için atayacağı en çok iki yardımcısı bulunur. Müdür gerektiğinde yardımcılarını değiştirebilir. Müdürün görevi sona erdiğinde yardımcılarının görevleri de sona erer. Müdüre vekâlet etme veya müdürlüğün boşalmasında yapılacak işlem, dekanlarda olduğu gibidir. Enstitü müdürü, 2547 sayılı Kanun ile dekanlara verilmiş olan görevleri enstitü bakımından yerine getirir.

▶ Enstitü Kurulu; müdürün başkanlığında, müdür yardımcıları ve enstitüdeki ana bilim dalı başkanlarından oluşur.

▶ Enstitü yönetim kurulu; müdürün başkanlığında müdür yardımcıları, müdür tarafından gösterilecek altı aday arasından enstitü kurulu tarafından üç yıl için seçilecek üç öğretim üyesinden oluşur. Enstitü kurulu ve enstitü yönetim kurulu 2547 sayılı Kanun'la fakülte kuruluna ve fakülte yönetim kuruluna verilmiş görevleri enstitü olarak yerine getirirler.

Yüksekokullar

► Yüksekokullar; ön lisans veya lisans düzeyinde belirli bir mesleğe yönelik eğitim-öğretime ağırlık veren yükseköğretim kurumlarıdır. Yüksekokullar her biri ayrı bir eğitim-öğretim programı yürüten bölümlerden veya anabilim, ana sanat dallarından oluşur ve kanunla kurulurlar.

► Yüksekokulların organları; yüksekokul müdürü, yüksekokul kurulu ve yüksekokul yönetim kuruludur.

► Yüksekokul müdürü, üç yıl için ilgili fakülte dekanının önerisi üzerine rektör tarafından atanır. Rektörlüğe bağlı yüksekokullarda bu atama doğrudan rektör tarafından yapılır. Süresi biten müdür yeniden atanabilir.

► Müdürün okulda görevli aylıklı öğretim elemanları arasında üç yıl için atayacağı en çok iki yardımcısı bulunur. Müdür, gerekli gördüğü hallerde yardımcılarını değiştirebilir. Müdürün görevi sona erdiğinde yardımcılarının görevleri de sona erer. Müdüre vekâlet etme veya müdürlüğün boşalmasında yapılacak işlem, dekanlarda olduğu gibidir. Yüksekokul müdürü, 2547 sayılı Kanun ile dekanlara verilmiş olan görevleri yüksekokul bakımından yerine getirir.

► Yüksekokul kurulu; yüksekokul müdürünün başkanlığında müdür yardımcıları ve okuldaki bölüm, anabilim veya ana sanat dalı başkanlarından oluşur.

► Yüksekokul yönetim kurulu; yüksekokul müdürünün başkanlığında müdür yardımcıları ile müdürün göstereceği altı aday arasında yüksekokul kurulu tarafından üç yıl için seçilecek üç öğretim üyesinden oluşur.

► Yüksekokul kurulu ve yüksekokul yönetim kurulu, 2547 sayılı Kanun'la fakülte kurulu ve fakülte yönetim kuruluna verilmiş görevleri yüksekokul bakımından yerine getirirler.



HAKKARI ÜNİVERSİTESİ TEŞKİLAT ŞEMASI

REKTÖR



FİZİKSEL KAYNAKLAR

Hakkâri Üniversitesi Birimlerinin Faaliyet Gösterdiği Fiziki Alanlar

Eğitim-Öğretim faaliyetlerine destek hizmeti yürüten birimlerimizin üstlendikleri görevleri sağlıklı bir şekilde yerine getirebilmesi amacıyla idari ve akademik personelimiz aşağıdaki tablolarda belirtilen özelliklere sahip hizmet binalarında hizmet vermektedir.

Mülkiyet Durumuna Göre Arazi ve Bina Varlığı Tablosu

Birimlerin Bulunduğu Yerleşke / İlçe Adı	Mülkiyet Durumuna Göre Taşınmaz Alanı (m ²)		Toplam Arazi Alanı (m ²)	Toplam Bina Alanı (m ²)	Yapımı Devam Eden Bina Alanı (m ²)
	Üniversite (Tapulu)	Maliye Hazine/Diğer (Tahsisli)			
Zeynel Bey Yerleşkesi Kampüs Alanı	673.154,4	333.751,09	673.154,4	44.660	15.515
Fakülte Derslikleri Binası	2.475,04		2.475,04	4.241	
Çölemerik M.Y.O. Ana Kampüsü	16.500		16.500	6.601	
AHS Binası	1.035,75		1.035,75	2.071	
Yüksekova Kampüsü		2.094.942,45	2.094.942,45	2200	
18 Dairelik Lojman	446,32		446,32	2.059	
Sosyal Tesis Yerleşkesi	136.308,17	2.497,70	136.308,17	7.928	
Medrese Yerleşkesi	1.109,22	3.189,301	4.298,521	1314	
TOPLAM	831.028,90	2.434.380,54	2.929.160,65	71.074	15.515

2023 Yıl Sonu İtibarıyla Yapımı Devam Eden Fiziki Alanlar

Sıra No	Hakkari Üniversitesi	Toplam	Başlangıç Yılı	Tamamlanması Planlanan Yıl	2021 Yıl Sonu İtibarıyla Fiziki Gerçekleşmesi
Zeynel Bey Yerleşkesi (Merkez Kampüs)					
1	Eğitim Fakültesi	8.500	2019	2023	100%
2	Kütüphane Binası	7.015	2019	2023	100%
Zeynel Bey Yerleşkesi (Merkez Kampüs)		15.515	Fiziki Gerçekleşmenin Ortalaması		100%

Toplantı ve Konferans Salonları

Kapasite (Kişi)	Toplantı Salonu		Konferans Salonu		Toplam	Toplam
	Adet	m ²	Adet	m ²	(Adet)	(m ²)
0-50 Kişilik	1,00	45,00	0,00	0,00	1,00	45,00
51-100 Kişilik	0,00	0,00	4,00	425,76	4,00	425,76
101-150 Kişilik	0,00	0,00	1,00	128,10	1,00	128,10
151-250 Kişilik	0,00	0,00	0,00	0,00	0,00	0,00
251-Üzeri Kişilik	0,00	0,00	1,00	430,57	1,00	430,57
TOPLAM	1,00	45,00	6,00	984,43	7,00	1.029,43

Yemekhane, Kantin ve Kafeteryalar Kapasite / Alan

		Adet	Kapalı Alanı (m ²)	Kapasite (Kişi)
Yemekhaneler	Öğrenci Yemekhanesi	3	1.487,13	725
	Personel Yemekhanesi	4	652,00	250
	Ortak (Personel ve Öğrenci) Yemekhane	1	105,13	50
Kantin / Kafeteryalar		7	2.727,39	950
TOPLAM		15	4.971,65	1975

Misafirhaneler, Öğrenci Yurtları, Oteller, Lojmanlar ve Diğer Alanlar / Kapasite

Birim Adı	Adet	Kapalı Alanı (m ²)	Kapasite (Kişi)
Sosyal Tesis Misafirhanesi	1	1706,07	68
32 Daireli Lojman (A Blok)	1	6.505,00	128
32 Daireli Lojman (B Blok)	1	6.505,00	128
40 Daireli Lojman	1	5.360,00	98
18 Daireli Lojman	1	1.813,00	80
Özdemirci Apartmanı	1	2.820,00	64
Demiroğlu Apartmanı	1	2.784,00	46
ÇMYO Lojman	1	2.457,00	100

Spor Alanları

Hakkari Üniversitesi	Spor Dalı	Kapalı Spor Tesisi		Açık Spor Tesisi	
		Adet	Alan (m ²)	Adet	Alan (m ²)
Zeynel Bey Yerleşkesi Spor Salonu	Çok Amaçlı Salon	1			5307
	Basketbol ve Voleybol Sahası			1	510
	Tenis Kortu			1	675
	Futsal Sahası			1	880
Çölemerik Meslek Yüksekokulu	Basketbol ve Voleybol Sahası			1	300
Sosyal Tesis Yerleşkesi	Basketbol ve Voleybol Sahası			1	300
	Tenis Kortu			1	260
TOPLAM		1		6	8232

Açıklamalar

- Sosyal Tesis Yerleşkesinde Hakkari Üniversitesine ait olan 336/50, 336/48 ve 336/26 nolu parsellerde trampa işlemi nedeniyle 24.022 metrekare azalma olmuştur.
- Sosyal Tesis Yerleşkesinde şahıslara ait olan 307/14, 336/21, 336/53 ve 336/23 nolu parsellerden trampa işlemi nedeniyle 20.258,08 metrekare artış olmuştur.
- Sosyal Tesis Yerleşkesinde 336/26 ve 307/9 arasında kalan ve devletin hüküm ve tasarrufu altında olan 2.497,70 metrekare alan Hakkari Üniversitesine tahsis edilmiştir.
- Zeynel Bey Yerleşkesinde Hakkari Üniversitesine ait 179/1 nolu parselle şahısa ait olan 169/1 nolu parselin trampa işleminden 342,73 metrekare artış olmuştur.

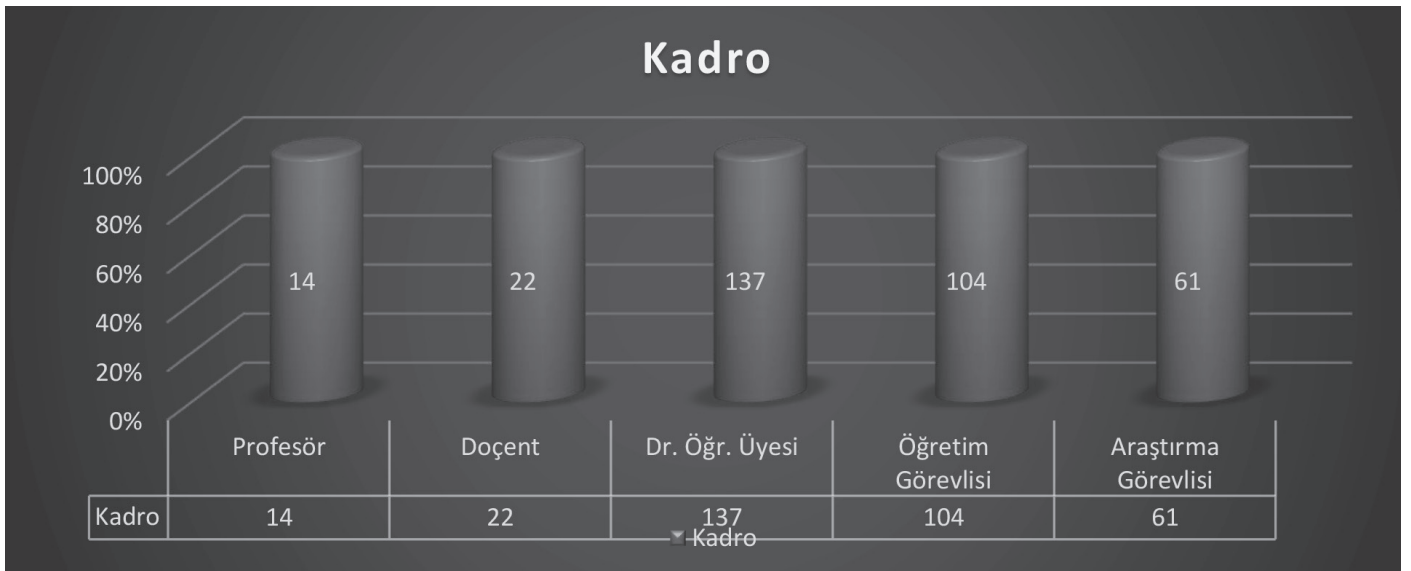


İNSAN KAYNAKLARI

Akademik ve İdari Personelin Kadro ve İstihdam Şekline Göre Dağılımı

Akademik Personelin Kadro ve İstihdam Şekline Göre Dağılımı

ÜN VAN	Kadroların Doluluk Oranına Göre			Kadroların İstihdam Şekline Göre	
	Dolu	Boş	Toplam	Tam Zamanlı	Yarı Zamanlı
Profesör	14	16	30	14	-
Doçent	22	29	51	22	-
Doktor Öğretim Üyesi	137	110	247	137	-
Öğretim Görevlisi	104	94	198	104	-
Araştırma Görevlisi	61	117	178	61	-
TOPLAM	338	366	704	338	-



Akademik Personel Yurtdışı ve Yurtiçi Görevlendirmeleri

2547 sayılı Kanununun 33. maddesine göre 2023 yılında lisansüstü eğitim-öğretim için yurtdışında görevlendirilen araştırma görevlisi bilgileri.

ÜNVAN	YURTDIŞI GÖREVLENDİRMELER	TOPLAM
-	-	-
TOPLAM	-	-

2547 sayılı Kanununun 39. maddesine göre yurtdışında ve yurtiçinde görevlendirilen akademik personel bilgileri.

ÜNVAN	BAĞLI OLDUĞU BİRİM	YURTIÇİ GÖREVLENDİRME 2547/39	TOPLAM
Doktor Öğr. Üyesi	Çölemerik MYO	Erzincan Binali Yıldırım Üniversitesi	1
Doktor Öğr. Üyesi	Mühendislik Fakültesi	Cyber Alloys Teknoloji ve Ar-ge Ltd. Şti.	1
TOPLAM			2

2547 sayılı Kanunun Üniversitemize 40. maddesinin (a), (b), (c) (d) bentleri uyarınca görevlendirilen akademik personel bilgileri,

ÜNVAN	2547/40-a	2547/40-b	2547/40-c	TOPLAM
Profesör		1		1
Doçent		1		1
TOPLAM		2		2

2547 sayılı Kanunun diğer üniversitelere 40. maddesinin (a), (b), (c) (d) bentleri uyarınca görevlendirilen akademik personel bilgileri,

ÜNVAN	2547/40-a	2547/40-b	2547/40-c veya 40-d	TOPLAM
Doktor Öğretim Üyesi		1		1
Öğretim Görevlisi	1			1
TOPLAM	1	1		2

ÜNVAN	YURTIÇİ GÖREVLENDİRMELER 2547/38
Araştırma Görevlisi	Enerji ve Tabii Kaynaklar Bakanlığı
Öğretim Görevlisi	Hakkari Gençlik ve Spor İl Müdürlüğü
Öğretim Görevlisi	Mersin Üniversitesi
Öğretim Görevlisi	Hacı Bayram Veli Üniversitesi

657 sayılı Kanunun Ek-8 maddesi kapsamında görevlendirilen idari personel bilgileri

ÜNVAN	TOPLAM
Daire Başkanı	1
Memur	1
TOPLAM	2

Başka Üniversitelerden Üniversitemizde Görevlendirilen Akademik Personel

2547 sayılı Kanununun 35. maddesine göre görevlendirilen akademik personel bilgileri.

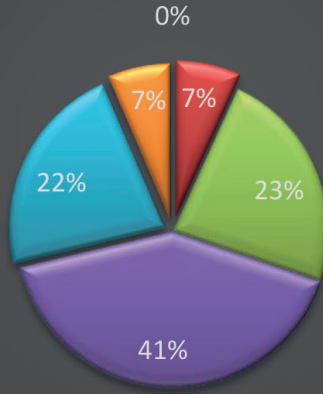
ÜN VAN	Görevlendirildiği Üniversite	Toplam
Araştırma Görevlisi	Anadolu Üniversitesi	4
Araştırma Görevlisi	Ankara Üniversitesi	4
Araştırma Görevlisi	Atatürk Üniversitesi	2
Araştırma Görevlisi	Bingöl Üniversitesi	1
Araştırma Görevlisi	Boğaziçi Üniversitesi	1
Araştırma Görevlisi	Dokuz Eylül Üniversitesi	6
Araştırma Görevlisi	Ege Üniversitesi	1
Araştırma Görevlisi	Fırat Üniversitesi	2
Araştırma Görevlisi	Galatasaray Üniversitesi	1
Araştırma Görevlisi	Gazi Üniversitesi	1
Araştırma Görevlisi	Hacettepe Üniversitesi	2
Araştırma Görevlisi	Harran Üniversitesi	1
Araştırma Görevlisi	İnönü Üniversitesi	2
Araştırma Görevlisi	İstanbul Üniversitesi	1
Araştırma Görevlisi	Necmettin Erbakan Üniversitesi	1
Araştırma Görevlisi	Marmara Üniversitesi	3
Araştırma Görevlisi	Muğla Sıtkı Koçman Üniversitesi	1
Araştırma Görevlisi	Ondokuz Mayıs Üniversitesi	1
Araştırma Görevlisi	Orta Doğu Teknik Üniversitesi	2
Araştırma Görevlisi	Pamukkale Üniversitesi	1
Araştırma Görevlisi	Gaziantep Üniversitesi	1
TOPLAM		39

Akademik Personelin Yaş İtibariyle Dağılımı

AKADEMİK PERSONELİN YAŞ İTİBARI İLE DAĞILIMI	21-25 Yaş	26-30 Yaş	31-35 Yaş	36-40 Yaş	41-50 Yaş	51-Üzeri	TOPLAM
Kişi Sayısı	0	23	79	139	75	22	338
Yüzde (%)	0	6,80	23,38	41,13	22,19	6,50	100

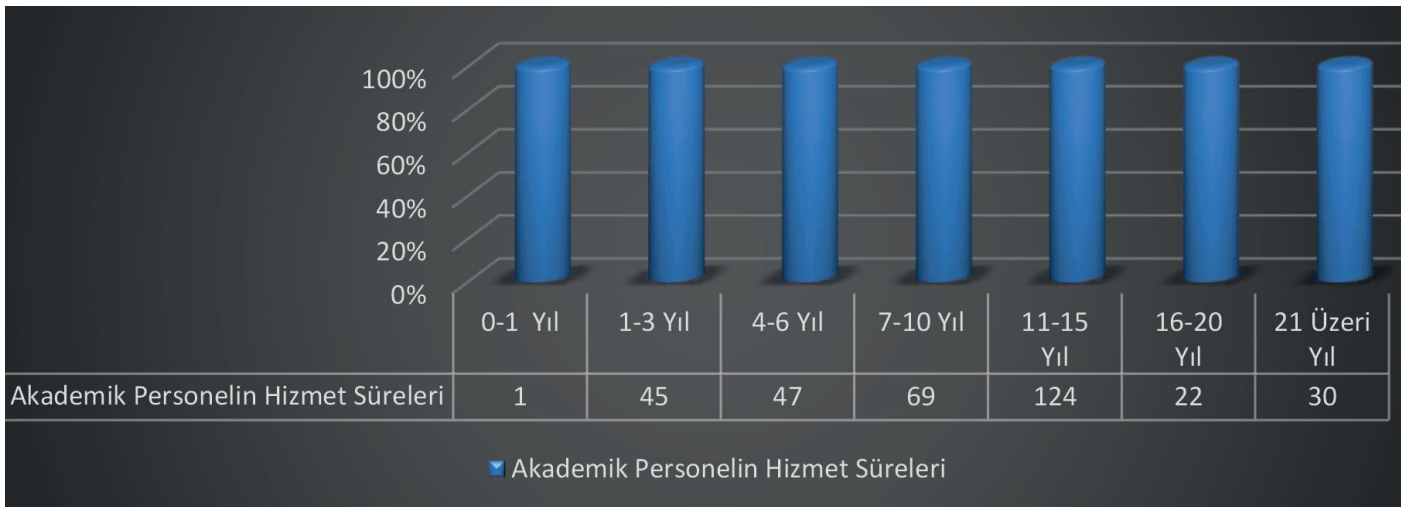
Akademik Personelin Yaş Dağılımı

21-25 Yaş 26-30 Yaş 31-35 Yaş 36-40 Yaş 41-50 Yaş 51- Üzeri Yaş



Akademik Personelin Hizmet Süreleri

AKADEMİK PERSONELİN HİZMET SÜRELERİ	0-1 Yıl	1-3 Yıl	4-6 Yıl	7-10 Yıl	11-15 Yıl	16-20 Yıl	21-Üzeri	TOPLAM
Kişi Sayısı	1	45	47	69	124	22	30	338
Yüzde (%)	0,29	13,33	13,900	20,42	36,69	6,50	8,87	100



İdari Personel

İDARİ PERSONEL (Kadroların Doluluk Oranına Göre)	Dolu	Boş	Toplam
Genel İdari Hizmetler	150	183	333
Sağlık Hizmetleri Sınıfı	0	12	12
Teknik Hizmetler Sınıfı	53	29	82
Eğitim ve Öğretim Hizmetleri Sınıfı	0	0	0
Avukatlık Hizmetleri Sınıfı	2	1	3
Din Hizmetleri Sınıfı	0	0	0
Yardımcı Hizmetler Sınıfı	12	12	24
TOPLAM	217	237	454

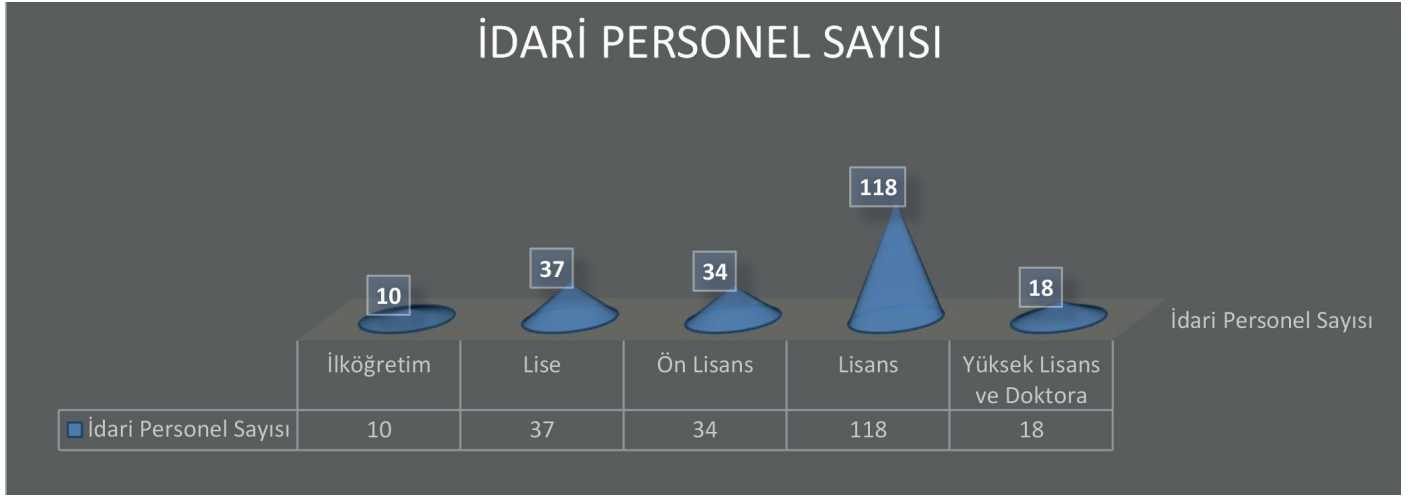


Engelli İdari Personel Hizmet Sınıflarına Göre Dağılımı

Hizmet Sınıfı	Ünvanı	Engelli Personel Sayısı
Genel İdari Hizmetler	Şef	1
	Bilgisayar İşletmeni	1
	Sekreter	1
	Memur	1
Teknik Hizmetler Sınıfı	Tekniker	1
Yardımcı Hizmetler Sınıfı		
TOPLAM		5

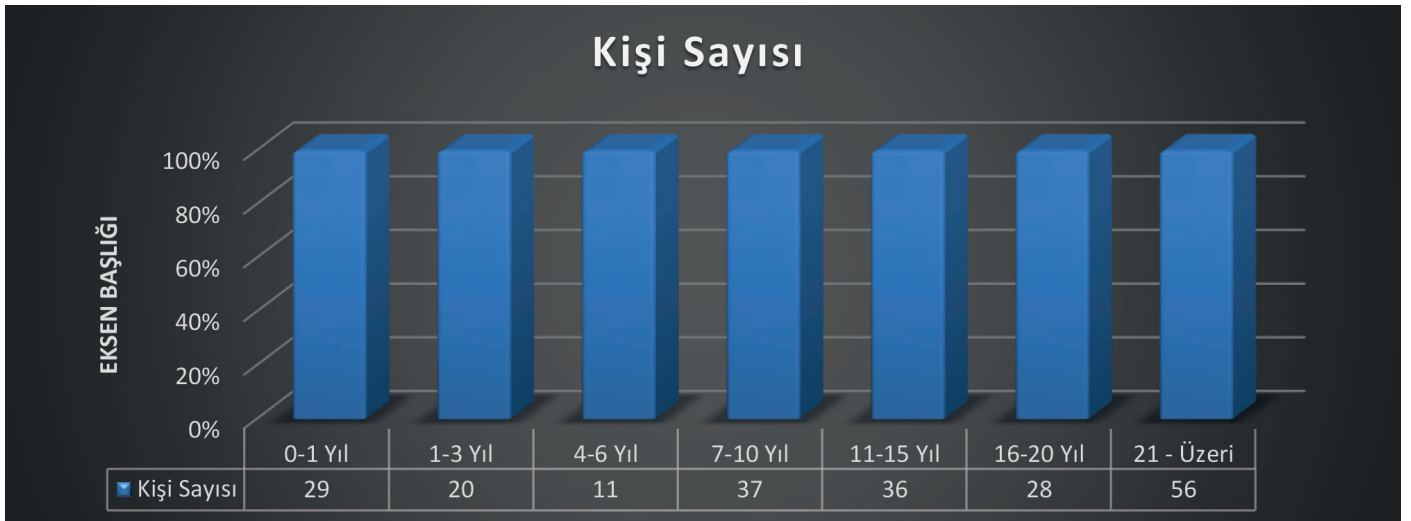
İdari Personelin Eğitim Durumu

İDARİ PERSONELİN EĞİTİM DURUMU	İlköğretim	Lise	Ön Lisans	Lisans	Yüksek Lisans ve Doktora	TOPLAM
Kişi Sayısı	10	37	34	118	18	217
Yüzde (%)	4,60	17,05	15,67	54,38	8,30	100



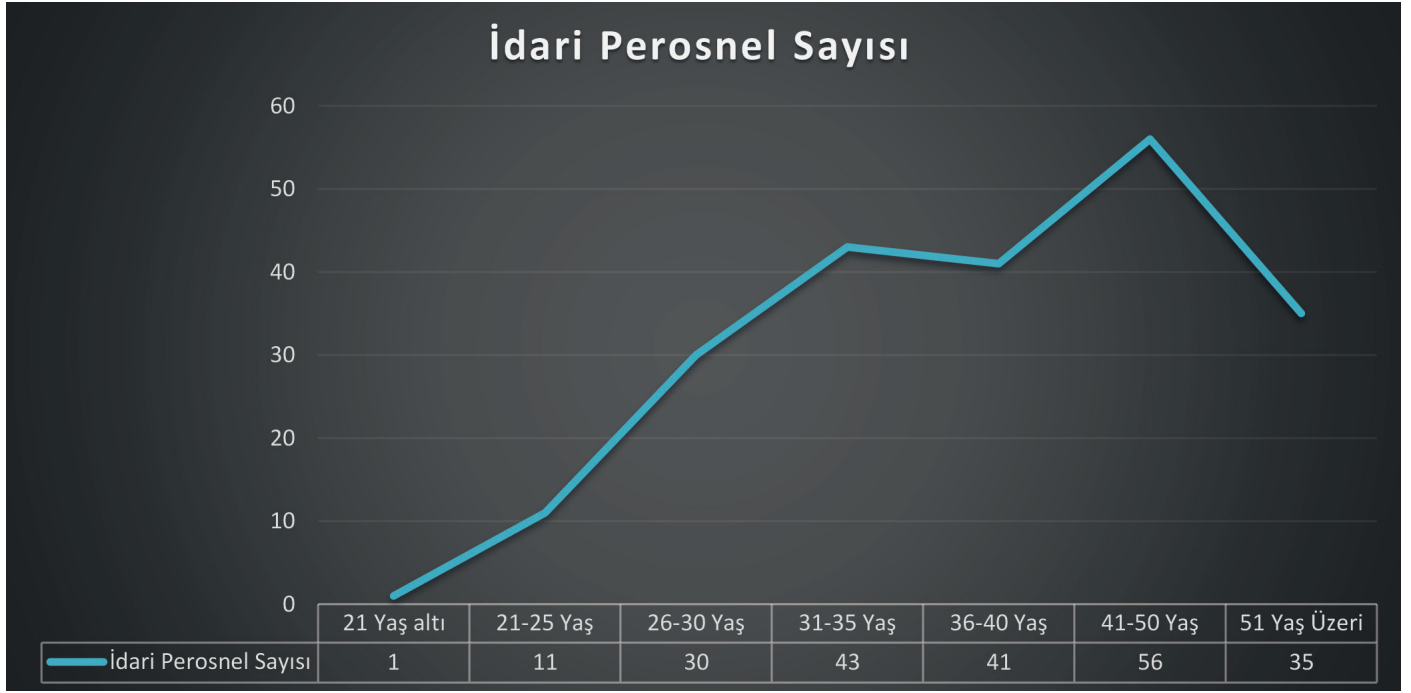
İdari Personelin Hizmet Süreleri

İDARİ PERSONELİN HİZMET SÜRELERİ	0-1 Yıl	1-3 Yıl	4-6 Yıl	7-10 Yıl	11-15 Yıl	16-20 Yıl	21-Üzeri	TOPLAM
Kişi Sayısı	29	20	11	37	36	28	56	217
Yüzde (%)	13,37	9,22	5,07	17,05	16,59	12,90	25,80	100



İdari Personelin Yaş İtibariyle Dağılımı

İDARİ PERSONELİN YAŞ İTİBARI İLE DAĞILIMI	21 Yaş Altı	21-25 Yaş	26-30 Yaş	31-35 Yaş	36-40 Yaş	41-50 Yaş	51-Üzeri	TOPLAM
Kişi Sayısı	1	11	30	43	41	56	35	217
Yüzde (%)	0,46	5,07	13,83	19,82	18,89	25,81	16,12	100



Sözleşmeli İdari Personel Dağılımı

BİRİMLER	PERSONEL SAYISI - 657/4-B
İdari ve Mali İşler Daire Başkanlığı	25

İşçiler

İŞÇİLER (Çalıştıkları Pozisyonlara Göre)	Dolu	Boş	Toplam
Temizlik Görevlisi	87	0	87
Güvenlik Görevlisi	65	0	65
Bakım, Onarım ve Teknik Destek Hizmetleri	2	0	2
TOPLAM	154	0	154

Sürekli İşçilerin Hizmet Süreleri

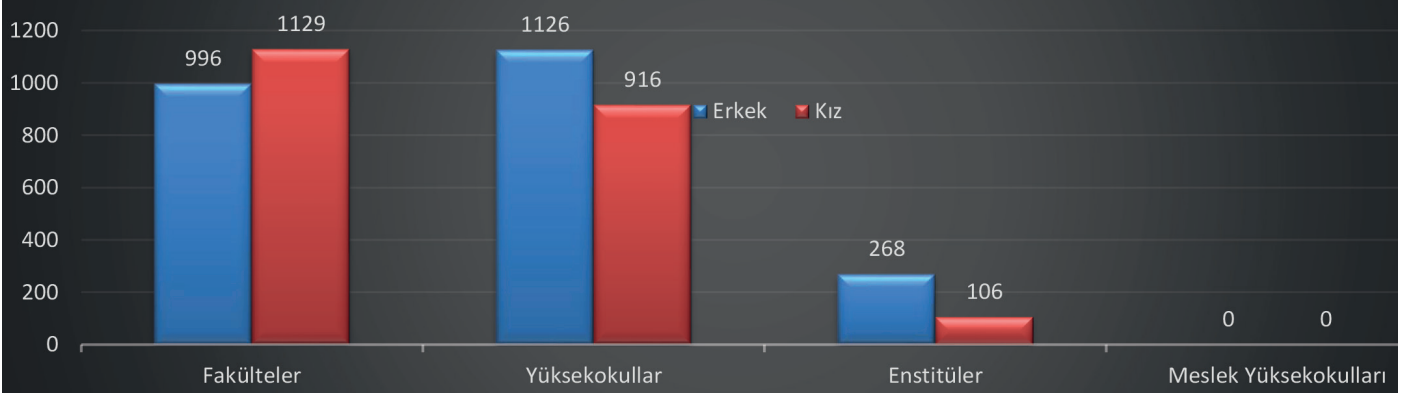
SÜREKLİ İŞÇİLERİN HİZMET SÜRELERİ	1-3 Yıl	4-6 Yıl	7-10 Yıl	11-15 Yıl	16-20 Yıl	21-Üzeri
Kişi Sayısı	6	147	-	1	-	-

Personel Atanmasına/Ayrılmasına İlişkin Bilgiler

	2021 Yılında Ataması Yapılan Personel	2019 Yılında Ayrılan Personel Sayısı	
		Emekli	Diğer
Akademik Personel	25	1	13
İdari Personel	9	2	10
TOPLAM	34	3	23

Öğrenci Sayıları

Birim Adı	I. Öğretim			II. Öğretim			Toplam		Genel Toplam
	E	K	Top.	E	K	Top.	Erkek	Kız	
Fakülteler	996	1129	2125	-	-	-	996	1129	2125
Yüksekokullar	1126	916	2042	-	-	-	1126	916	2042
Enstitüler	259	105	364	9	1	10	268	106	374
Meslek Yüksekokulları	-	-	-	-	-	-	-	-	-
Toplam	2381	2150	4531	9	1	10	2390	2151	4541



DİĞER HUSUSLAR

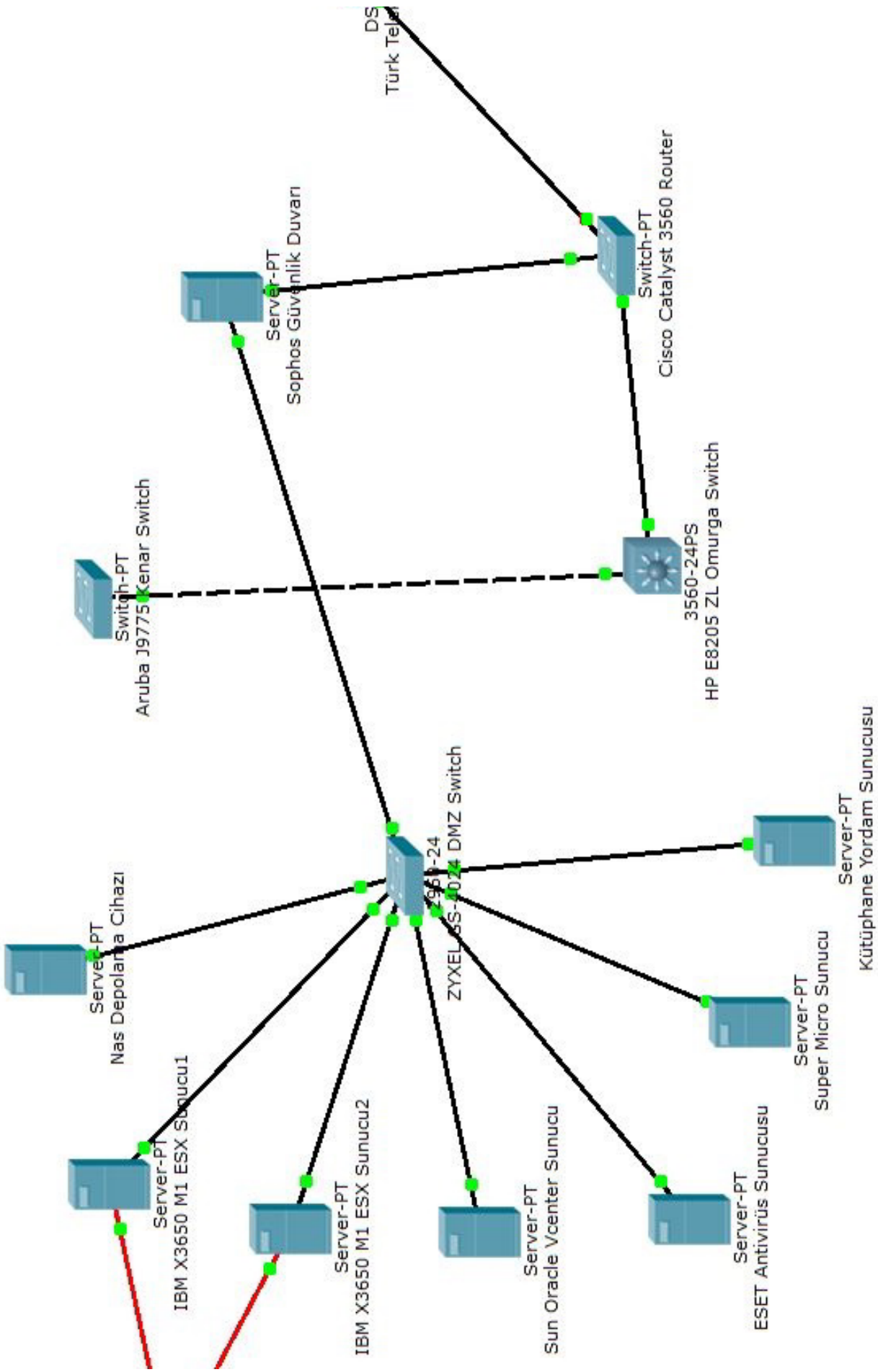
Bilgi ve Teknolojik Kaynaklar

Üniversitemizde Mevcut Sunucular

S/N	Sunucu	Hizmet Adı	Durum
1	Adobe Connect	Uzaktan Eğitim Hizmeti	Sanal
2	Dns (Domain Name Server)	Üniversitemiz Alan İsimleri Hizmeti	Sanal
3	Web Sunucusu	Hakkâri Üniversitesi Kurumsal Web Hizmeti	Sanal
4	Ebys Sunucusu	Elektronik Belge Yönetim Sistemi Hizmeti	Sanal
5	Zimbra (Kimlik Sunucusu)	Kimlik Tanımlama Hizmeti	Sanal
6	Obs Sunucusu	Öğrenci Bilgi Sistemi Hizmeti	Sanal
7	Prs Sunucusu	Personel Bilgi Sistemi Hizmeti	Fiziksel
8	Yordam Sunucusu	Kütüphane Bilgi Sistemi Hizmeti	Fiziksel
9	Dspace	Açık Erişim Kütüphane Hizmeti	Sanal
10	Turnike Sunucusu	Kartlı Geçiş Sistemi Hizmeti	Fiziksel
11	Nas Cihazı	Yedekleme Hizmeti	Fiziksel
12	Simple Samle	Google E-Posta Kullanıcı Senkronizasyonu Hizmeti	Sanal
13	Esx	Sanal Sunucuları Barındırma Hizmeti	Fiziksel
14	Esx	Sanal Sunucuları Barındırma Hizmeti	Fiziksel
15	Vmware Vcenter	Esx Sunucularının Yönetim Hizmeti	Fiziksel
16	Storage NTFS-SCSI	Dosya Depolama Hizmeti	Fiziksel
17	Sophos Güvenlik Duvarı	Güvenlik	Fiziksel
18	Eset	Antivürüs	Fiziksel

Üniversitemiz Mevcut Yazılımlar

S.N	Kullanılan Birim	Programın Adı
1	Tüm Birimler	Elektronik Belge Yönetim Sistemi (EBYS)
2	Öğrenci İşleri Daire Başk.	Öğrenci Bilgi Sistemi (OBS)
3	Personel Daire Başk.	Personel Özlük Sistemi
4	Sağlık, Kültür ve Spor Daire Başk.	Yemekhane Hizmetleri Yazılım
5	Sağlık, Kültür ve Spor Daire Başk.	Misafirhane Otomasyon Yazılımı
6	Bilgi İşlem Daire Başk.	Akıllı Geçiş Sistemi Yazılımı
7	Enstitüler	Lisansüstü Online Öğrenci Başvuru Modülü
8	Eğitim Fakültesi	Formasyon Online Öğrenci Başvuru Modülü
9	Kalite Yönetim Sistemi Koordinatörlüğü	Online Anket Modülü
10	Sürekli Eğitim ve Araştırma Merkezi	Sürekli Eğitim Merkezi (HÜSEM) Eğitim ve Kursiyer Modülü
11	Kalite Yönetim Sistemi Koordinatörlüğü	Kalite Yönetim Sistemi Online Doküman Modülü
12	Basın Yayın ve Halkla İlişkiler Koord.	E-Bülten ve Basın Bülteni Modülü
13	Basın Yayın ve Halkla İlişkiler Koord.	Online Talep Modülü
14	Yapı İşleri ve Teknik Daire Başk.	Online Talep Modülü
15	Bilgi İşlem Daire Başk.	Online Talep Modülü
16	İdari ve Mali İşler Daire Başk.	İhale Bülteni Modülü
17	Tüm Birimler	Yazılım Deposu
18	Tüm Birimler	Bilgi Deposu
19	Tüm Birimler	E-Posta Hizmeti
20	Bilgi İşlem Daire Başk.	Güvenlik Duvarı
21	Kütüphane ve Dökümantasyon Daire Başkanlığı	Kütüphane Bilgi Belge Otomasyon Yazılımı
22	Hukuk Muşavirliği	Mevzuat-İçtihat Programı
23	Bilimsel Araştırma Projeler Birimi	Bilimsel Araştırma Projeleri Modülü
24	Güvenlik Birimi	CCTV (Kapalı Devre Kamera Sistemi) Yazılım
26	Bilgi İşlem Daire Başk.	Ldap (Kimlik Tanımlama Sunucu Yazılımı)
27	Bilgi İşlem Daire Başk.	Malzeme Stok Yazılım
28	Bilgi İşlem Daire Başk.	Yazılım Lisans Sözleşme Takip
29	Bilgi İşlem Daire Başkanlığı	Etkinlik Yönetim Sistemi
30	Eğitim Fakültesi	Yetenek Sınavı Online Başvuru ve Yerleştirme Modülü



Şekil 1. Sistem ve Ağ Mimarisi

Baęlantı Hızları

Fakülte - Yüksekökol	Baęlantı Hızı
Genel Baęlantı Hızı	300 Mbps
Fakülte Derslikleri	60 Mbps
Merkez Kampüs	90 Mbps
Yüksekova MYO	20 Mbps
Seyyit Taha Meslek Yüksekökolü	70 Mbps
Çölemerik Meslek Yüksekökolü	0 Mbps

Bilgisayarlar

Masa üstü bilgisayar Sayısı	527 Adet
Taşınabilir bilgisayar Sayısı	406 Adet
Tablet Sayısı	10 Adet

Kütüphane Kaynakları

Kitap Sayısı	12139 Adet
e-Kitap Sayısı	143146 Adet
Veri Tabanı Sayısı	27 Adet
e-Dergi Sayısı	24551 Adet

Dięer Bilgi ve Teknolojik Kaynaklar

Cinsi	İdari Amaçlı (Adet)	Eęitim Amaçlı (Adet)	Araştırma Amaçlı (Adet)
Projeksiyon	10	85	-
Çok Fonksiyonlu Yazıcılar	23	18	-
Lazer Yazıcılar	79	108	-
Episkop	-	-	-
Barkot Okuyucu	3	-	-
Baskı Makinesi	1	-	-
Fotokopi Makinesi	14	16	-
Faks	3	5	-
Fotoęraf Makinesi	7	15	-
Kameralar	178	80	-
Televizyonlar	59	1	-
Tarayıcılar	13	9	-
Güç Kaynakları	11	17	-
Mikroskoplar	-	-	16

TEMEL POLİTİKA VE ÖNCELİKLER

Üniversite yönetiminde tüm unsurlarla katılımı ve birlikte gelişmeyi teşvik etmek, günümüzün gereksinimleri ve geleceğe dair doğru öngörüler doğrultusunda, ön lisans, lisans ve lisansüstü düzeylerde eğitim-öğretim programları düzenlemek ve bunları sürekli güncelleştirmek temel politika ve önceliklerimizdir.

MİSYON VİZYON

MİSYON

Kaliteli eğitim, bilimsel araştırma, kültür sanat, spor ve sağlık alanlarında hizmet sunumu ile bireye ve topluma katkı sunan, evrensel değerleri benimsemiş, yeniliklere açık, bilimsel ve teknolojik ilerlemeyi yakından takip eden, sorgulayan, bölgesel kalkınma yararına ilin coğrafik potansiyelinin farkında olan, sürdürülebilir üretimi hedef edinen, akademik ve mesleki yetkinliğe sahip bireyler yetiştirmektir.

VİZYON

Bilim ve teknolojiye yeniliği, öğretimde niteliği esas alarak örnek bireyler yetiştiren; bilimsel çalışmalarda bölge kaynaklarına ve dinamiklerine öncelik veren, ülkemizde ve bölge ülkelerinde tercih edilen, rekabetçi, kurumsallaşmasını tamamlamış, bölgesel kalkınmaya önem veren, yerelin özelliklerini sahiplenip evrensel değerleri yakalamayı amaç edinen bir üniversite olmak.



AMAÇ VE HEDEFLER

Tablo 1: Stratejik Amaçlar

STRATEJİK AMAÇ 1: KURUMSAL KAPASİTENİN GELİŞTİRİLMESİ
STRATEJİK AMAÇ 2: YÖNETİM SİSTEMLERİNİN İYİLEŞTİRİLMESİ
STRATEJİK AMAÇ 3: EĞİTİM VE ÖĞRETİM KALİTESİNİN ARTIRILMASI
STRATEJİK AMAÇ 4: ÜNİVERSİTEMİZİN AR-GE FAALİYETLERİNİN GELİŞTİRİLMESİ
STRATEJİK AMAÇ 5: PAYDAŞLARLA İLİŞKİLERİN GELİŞTİRİLMESİ
STRATEJİK AMAÇ 6: TOPLUMSAL KATKI FAALİYETLERİNİN ARTIRILMASI

Tablo 2: Stratejik Amaç Hedefleri 1

STRATEJİK AMAÇ 1: KURUMSAL KAPASİTENİN GELİŞTİRİLMESİ
Hedef 1) Akademik ve idari birimlerin çalışma ortamının iyileştirilmesi
Hedef 2) Kalite kültürünün ve liderlik yapısının geliştirilmesi
Hedef 3) Kurumsal aidiyetlerin geliştirilmesi

Tablo 3: Stratejik Amaç Hedefleri 2

STRATEJİK AMAÇ 2: YÖNETİM SİSTEMLERİNİN İYİLEŞTİRİLMESİ
Hedef 1) Bilgi yönetim sisteminin iyileştirilmesi
Hedef 2) İnsan kaynakları yönetim sisteminin iyileştirilmesi

Tablo 4: Stratejik Amaç Hedefleri 3

STRATEJİK AMAÇ 3: EĞİTİM VE ÖĞRETİM KALİTESİNİN ARTIRILMASI
Hedef 1) Akademik personel sayısının artırılması
Hedef 2) Staj ve sertifika programı sayısının artırılması
Hedef 3) Lisans ve lisansüstü programların nicelik ve niteliğinin artırılması
Hedef 4) Kütüphanedeki basılı ve elektronik kaynakların ihtiyaçlar doğrultusunda güncellenmesi
Hedef 5) İç ve dış paydaşların programların tasarlanması, iyileştirilmesi ve güncelleme süreçlerine katılması
Hedef 6) Öğrenci memnuniyeti anketlerinden yola çıkarak memnuniyeti artırmaya yönelik çalışmaların yapılması
Hedef 7) Öğretim sürecine öğrencilerin etkin katılımının sağlanması.
Hedef 8) Üniversitenin uzaktan eğitim sisteminin geliştirilmesi

Tablo 5: Stratejik Amaç Hedefleri 4

STRATEJİK AMAÇ 4: ÜNİVERSİTEMİZİN AR-GE FAALİYETLERİNİN GELİŞTİRİLMESİ
Hedef 1) İç ve dış kaynaklı proje sayısının artırılması,
Hedef 2) Öğretim elemanlarının araştırma projelerinde rol almalarının teşvik edilmesi,
Hedef 3) Üniversitemizin ulusal ve uluslararası eğitim, araştırma, geliştirme ve değişim Programlarına katılımının artırılması

Tablo 6: Stratejik Amaç Hedefleri 5

STRATEJİK AMAÇ 5: PAYDAŞLARLA İLİŞKİLERİN GELİŞTİRİLMESİ
Hedef 1) Üniversite-dış paydaş iş birliği sayısının artırılması
Hedef 2) Üniversite iç ve dış paydaşlarının karar alma mekanizmalarına katılım oranlarının artırılması.

Tablo 7: Stratejik Amaç Hedefleri 6

STRATEJİK AMAÇ 6: TOPLUMSAL KATKI FAALİYETLERİNİN ARTIRILMASI
Hedef 1) Toplumsal katkıya yönelik projelerin artırılması
Hedef 2) Hakkâri'de tarihi eserler ve kültür varlıkları ile ilgili araştırma sayısının artırılması
Hedef 3) Hakkâri'de tarihi eserler ve kültür varlıkları ile ilgili etkinlik sayısının artırılması

ALT PROGRAM HEDEFLERİ VE STRATEJİK PLAN İLİŞKİSİ

Kurum: HAKKARİ ÜNİVERSİTESİ

Yıl: 2024

PROGRAM ADI	ALT PROGRAM ADI	ALT PROGRAM HEDEFLERİ	İLİŞKİLİ OLDUĞU STRATEJİK AMAÇ
ARAŞTIRMA, GELİŞTİRME VE YENİLİK	ARAŞTIRMA ALTYAPILARI	Ülkemizin bilgi birikiminin arttırılmasına ve teknolojik gelişimine katkıda bulunmak üzere yükseköğretim kurumlarında araştırma altyapılarının kurulması ve kapasitelerinin güçlendirilmesi	Kurumsal Kapasitenin Geliştirilmesi Yönetim Sistemlerinin İyileştirilmesi Eğitim Ve Öğretim Kalitesinin Artırılması Üniversitemizin Ar-Ge Faaliyetlerinin Geliştirilmesi
	YÜKSEKÖĞRETİMDE BİLİMSEL ARAŞTIRMA VE GELİŞTİRME	Yükseköğretim kurumlarında inovasyon amaçlı bilimsel çalışmaların arttırılması	Eğitim Ve Öğretim Kalitesinin Artırılması Üniversitemizin Ar-Ge Faaliyetlerinin Geliştirilmesi
HAYAT BOYU ÖĞRENME	YÜKSEKÖĞRETİM KURUMLARI SÜREKLİ EĞİTİM FAALİYETLERİ	Toplumun tüm kesimlerine ihtiyaç duyduğu alanlarda eğitimler verilmesi, kamu kurum ve kuruluşları, özel sektör ve uluslararası kuruluşlarla işbirliğinin gelişmesine katkıda bulunulması	Paydaşlarla İlişkilerin Geliştirilmesi Toplumsal Katkı Faaliyetlerinin Artırılması
TEDAVİ EDİCİ SAĞLIK	TEDAVİ HİZMETLERİ	Tedavi edici sağlık hizmetinin erişilebilir ve etkili olarak sunulmasının sağlanması	
YÜKSEKÖĞRETİM	ÖĞRETİM ELEMANLARINA SAĞLANAN BURS VE DESTEKLER	Alanında yetkin, araştırmacı, bilgi üreten ve aktaran akademisyenler yetiştirilmesi	Kurumsal Kapasitenin Geliştirilmesi Eğitim Ve Öğretim Kalitesinin Artırılması
	ÖN LİSANS EĞİTİMİ, LİSANS EĞİTİMİ VE LİSANSÜSTÜ EĞİTİM	Mesleki yeterlilik sahibi ve gelişime açık mezunlar yetiştirilmesi	Kurumsal Kapasitenin Geliştirilmesi Eğitim Ve Öğretim Kalitesinin Artırılması Toplumsal Katkı Faaliyetlerinin Artırılması
	YÜKSEKÖĞRETİMDE ÖĞRENCİ YAŞAMI	Yükseköğretim öğrencilerine sunulan beslenme ve barınma hizmetlerinin kalitesinin artırılması; öğrencilerin kişisel ve sosyal gelişimi desteklenerek yaşam kalitesinin yükseltilmesi	Eğitim Ve Öğretim Kalitesinin Artırılması Toplumsal Katkı Faaliyetlerinin Artırılması

HAKKARİ ÜNİVERSİTESİ PERFORMANS BİLGİSİ

Bütçe Yılı: 2024
 Program Adı: ARAŞTIRMA, GELİŞTİRME VE YENİLİK
 Alt Program Adı: YÜKSEKÖĞRETİMDE BİLİMSEL ARAŞTIRMA VE GELİŞTİRME
 Gerekçe ve Açıklamalar

Hakkari Üniversitesinin bilimsel araştırma alt yapısının yeterli düzeye çekilmesi, projelerden sağlanan destek miktarının artırılması, yeniliği yakalayabilmek açısından yeni fikirlerin somut çıktılarla desteklenebileceği ortamın sunulması

Alt Program Hedefi:

Yükseköğretim kurumlarında inovasyon amaçlı bilimsel çalışmaların artırılması
 Performans Göstergeleri

Performans Göstergesi	Ölçü Birimi	2022	2023 Planlanan	2023 YS Gerç. Tahmini	2024 Hedef	2025 Tahmin	2026 Tahmin
1- Ar-ge'ye harcanan bütçenin toplam bütçeye oranı	Oran	0,4	0,75	0,25	0,5	0,41	0,5

Göstergeye İlişkin Açıklama: Ar-ge'ye harcanan bütçenin toplam bütçeye oranı
Hesaplama Yöntemi: Ar-ge'ye harcanan bütçe/ Toplam Bütçe
Verinin Kaynağı: BAP
Sorumlu İdare: BAP

Performans Göstergesi	Ölçü Birimi	2022	2023 Planlanan	2023 YS Gerç. Tahmini	2024 Hedef	2025 Tahmin	2026 Tahmin
2- Ar-ge sonucu ortaya çıkan ürünlere ilişkin alınan patent sayısı	Sayı	0	0	1	2	2	2

Göstergeye İlişkin Açıklama: Optu akustik görüntüleme ile sentinel lenf nodu metastazlarının teşhisi (opaksin)
Hesaplama Yöntemi: ADET
Verinin Kaynağı: TÜBİTAK
Sorumlu İdare: BAP

Performans Göstergesi	Ölçü Birimi	2022	2023 Planlanan	2023 YS Gerç. Tahmini	2024 Hedef	2025 Tahmin	2026 Tahmin
3- Ar-ge sonucu ticarileştirilen ürün sayısı	Sayı	0	0	0	0	0	0

Göstergeye İlişkin Açıklama:
Hesaplama Yöntemi:
Verinin Kaynağı:
Sorumlu İdare:

Performans Göstergesi	Ölçü Birimi	2022	2023 Planlanan	2023 YS Gerç. Tahmini	2024 Hedef	2025 Tahmin	2026 Tahmin
4- Araştırma merkezleri gelir miktarı	TL	0	100.000	30.958,7	50.000	60.000	100.000

Göstergeye İlişkin Açıklama:

Araştırma merkezleri gelir miktarı

Hesaplama Yöntemi:

Araştırma merkezleri gelir miktarı

Verinin Kaynağı:

BAP

Sorumlu İdare:

BAP

Performans Göstergesi	Ölçü Birimi	2022	2023 Planlanan	2023 YS Gerç. Tahmini	2024 Hedef	2025 Tahmin	2026 Tahmin
5- Araştırma merkezlerinin sanayi ile yaptığı proje sayısı	Sayı	1	1	2	2	1	2

Göstergeye İlişkin Açıklama:

Araştırma merkezlerinin sanayi ile yaptığı proje sayısı

Hesaplama Yöntemi:

Araştırma merkezlerinin sanayi ile yaptığı proje sayısı

Verinin Kaynağı:

BAP

Sorumlu İdare:

BAP

Performans Göstergesi	Ölçü Birimi	2022	2023 Planlanan	2023 YS Gerç. Tahmini	2024 Hedef	2025 Tahmin	2026 Tahmin
6- BAP kapsamında desteklenen araştırma projeleri sayısı	Sayı	21	30	21	30	40	45

Göstergeye İlişkin Açıklama:

BAP kapsamında desteklenen araştırma projeleri sayısı

Hesaplama Yöntemi:

BAP kapsamında desteklenen araştırma projeleri sayısı

Verinin Kaynağı:

BAP

Sorumlu İdare:

BAP

Performans Göstergesi	Ölçü Birimi	2022	2023 Planlanan	2023 YS Gerç. Tahmini	2024 Hedef	2025 Tahmin	2026 Tahmin
7- Öğretim elemanı başına düşen ar-ge proje sayısı	Sayı	1,32	0,7	1	2	1	1

Göstergeye İlişkin Açıklama:

Öğretim elemanı başına düşen ar-ge proje sayısı

Hesaplama Yöntemi:

Ar-ge proje sayısı/Toplam öğretim eleman sayısı

Verinin Kaynağı:

BAP

Sorumlu İdare:

BAP

Performans Göstergesi	Ölçü Birimi	2022	2023 Planlanan	2023 YS Gerç. Tahmini	2024 Hedef	2025 Tahmin	2026 Tahmin
8- Patent, faydalı model ve endüstriyel tasarım başvuru sayısı	Sayı	3	1	1	2	2	2

Göstergeye İlişkin Açıklama:

Patent, faydalı model ve endüstriyel tasarım başvuru sayısı

Hesaplama Yöntemi:

Patent, faydalı model ve endüstriyel tasarım başvuru sayısı

Verinin Kaynağı:

Tüm İdari ve Akademik Birimler

Sorumlu İdare:

Tüm İdari ve Akademik Birimler

Performans Göstergesi	Ölçü Birimi	2022	2023 Planlanan	2023 YS Gerç. Tahmini	2024 Hedef	2025 Tahmin	2026 Tahmin
9- Ulusal ve uluslararası kuruluşlar tarafından desteklenen ar-ge projesi sayısı	Sayı	1	7	1	1	1	1

Göstergeye İlişkin Açıklama: Ulusal ve uluslararası kuruluşlar tarafından desteklenen ar-ge projesi sayısı

Hesaplama Yöntemi: Ulusal ve uluslararası kuruluşlar tarafından desteklenen ar-ge projesi sayısı

Verinin Kaynağı: BAP- Tüm Akademik Birimler

Sorumlu İdare: BAP- Tüm Akademik Birimler

Performans Göstergesi	Ölçü Birimi	2022	2023 Planlanan	2023 YS Gerç. Tahmini	2024 Hedef	2025 Tahmin	2026 Tahmin
10- Uluslararası endekslerde yer alan bilimsel yayın sayısı	Sayı	294	150	294	300	350	360

Göstergeye İlişkin Açıklama: Uluslararası endekslerde yer alan bilimsel yayın sayısı

Hesaplama Yöntemi: Uluslararası endekslerde yer alan bilimsel yayın sayısı

Verinin Kaynağı: BAP- Tüm Akademik Birimler

Sorumlu İdare: BAP- Tüm Akademik Birimler

Alt Program Kapsamında Yürütülecek Faaliyet Maliyetleri

Faaliyetler	2023 Bütçe	2023 Harcama Haziran	2024 Bütçe	2025 Tahmin	2026 Tahmin
Yükseköğretim Kurumlarının Bilimsel Araştırma Projeleri	562.000	473.000	1.022.000	1.258.000	1.428.000
Bütçe İçi	562.000	473.000	1.022.000	1.258.000	1.428.000
Bütçe Dışı	0	0	0	0	0
TOPLAM	562.000	473.000	1.022.000	1.258.000	1.428.000
Bütçe İçi	562.000	473.000	1.022.000	1.258.000	1.428.000
Bütçe Dışı	0	0	0	0	0

Faaliyetlere İlişkin Açıklamalar:

Yükseköğretim Kurumlarının Bilimsel Araştırma Projeleri

Yasal Dayanaklar:

2547 sayılı Yükseköğretim Kanununun 4'üncü maddesinin birinci fıkrasının (c) bendi, 58'inci maddesinin (b) fıkrası ile Ek 28'inci maddesi Yükseköğretim Kurumları Bilimsel Araştırma Projeleri Hakkında Yönetmelik İdarelerin BAP kapsamında yapılan projelerle ilgili giderler bu başlık altında izlenecektir.

Gerekeçe ve Açıklamalar

Ülkemizin bilimsel ve teknolojik gelişimine katkı sağlayacak, ileri düzeyde araştırma ve geliştirme faaliyetlerinin optimum düzeyde sürdürülmesine imkan tanıyan fiziki ve beşeri donanımı sağlamaktır. Öncelikle Merkezi Araştırma Laboratuvarının fiziki yeterliğinin üst seviyeye çıkarılmasıyla akademik personelimiz ve öğrencilerimizin bilimsel araştırma imkânlarının artırımı hedeflenmektedir. Bilimsel Araştırma kapsamında Bilimsel Yayınlar yayımlamak, Ar-Ge Ürünlerini tasarlamak, danışmanlık hizmeti vermek ve Sanayi İşbirliği Destekli Projeler üretmek için gerekli alt yapıyı oluşturmaktır.

Üniversitemiz akademik ve bilimsel kalite çıtasını yükseltmek için; araştırma altyapısının iyileştirilmesine yönelik projelere destek vermektedir. Araştırma altyapısının geliştirilmesine yönelik araştırma ile ilgili laboratuvarların standartları artırılarak alet-ekipmanların periyodik bakımlarının ve kalibrasyonlarının düzenli olarak yapımı sağlanarak çalışmaların standartlara uygun olarak yürütülmesidir.

Alt Program Hedefi

Ülkemizin bilgi birikiminin artırılmasına ve teknolojik gelişimine katkıda bulunmak üzere yükseköğretim kurumlarında araştırma altyapılarının kurulması ve kapasitelerinin güçlendirilmesi.

Performans Göstergesi	Ölçü Birimi	2018	2023 Planlanan	2023 YS Gerç. Tahmini	2024 Hedef	2025 Tahmin	2026 Tahmin
1- Araştırma altyapısı projesi tamamlanma oranı	Oran	0	0	0	0	0	0

Göstergeye İlişkin Açıklama:**Hesaplama Yöntemi:****Verinin Kaynağı:****Sorumlu İdare:****Alt Program Kapsamında Yürütülecek Faaliyet Maliyetleri**

Faaliyetler	2023 Bütçe	2023 Harcama Haziran	2024 Bütçe	2025 Tahmin	2026 Tahmin
Yükseköğretim Kurumları Araştırma Altyapısı Kurulması ve Geliştirilmesi	2.000	0	2.000	2.000	2.000
Bütçe İçi	2.000	0	2.000	2.000	2.000
Bütçe Dışı	0	0	0	0	0
TOPLAM	2.000	0	2.000	2.000	2.000
Bütçe İçi	2.000	0	2.000	2.000	2.000
Bütçe Dışı	0	0	0	0	0

Faaliyetlere İlişkin Açıklamalar:**Yükseköğretim Kurumları Araştırma Altyapısı Kurulması ve Geliştirilmesi****Yasal Dayanaklar:**

2547 sayılı Yükseköğretim Kanununun 7'nci maddesinin birinci fıkrasının (d) bendinin (2) numaralı alt bendi ile 14 üncü maddesi ile Hakkari Üniversitesi Bilim ve Teknoloji Uygulama ve Araştırma Merkezi Yönetmeliği Yükseköğretim kurumları bünyesinde, yetişmiş nitelikli insan gücü ile günün modern teknolojilerine dayalı makine-teçhizat, donanım ve yazılımı içinde bulunduran, Ar-Ge faaliyetlerinin yapıldığı ileri araştırma laboratuvarı, tematik araştırma laboratuvarı ile merkezî araştırma laboratuvarı olarak sınıflandırılan birimlerin tüm faaliyetleri bu başlıkta takip edilecektir.

HAKKARİ ÜNİVERSİTESİ PERFORMANS BİLGİSİ

Bütçe Yılı: 2024

Program Adı: HAYAT BOYU ÖĞRENME

Alt Program Adı: YÜKSEKÖĞRETİM KURUMLARI SÜREKLİ EĞİTİM FAALİYETLERİ

Gerekçe ve Açıklamalar

Hakkari Üniversitesi Sürekli Eğitim Araştırma ve Merkezi faaliyetleri; örgün, uzaktan ve karma olmak üzere ön lisans, lisans ve lisansüstü programları dışında verilecek tüm eğitim programları, ulusal ve uluslararası alanlarda her türlü belgelendirme ve uluslararası ilgili standartlara uygun olarak personel belgelendirme hizmeti, kurslar, seminerler, konferanslar, kongreler, çalıştaylar ve benzeri toplantılar, sınav organizasyonları, her türlü eserlerin yayını, ulusal ve uluslararası düzeyde meslek standartları ve yeterliliklerini geliştirmeye yönelik tüm çalışmaları kapsar.

Alt Program Hedefi:

Toplumun tüm kesimlerine ihtiyaç duyduğu alanlarda eğitimler verilmesi, kamu kurum ve kuruluşları, özel sektör ve uluslararası kuruluşlarla işbirliğinin gelişmesine katkıda bulunulması

Performans Göstergeleri

Performans Göstergesi	Ölçü Birimi	2022	2023 Planlanan	2023 YS Gerç. Tahmini	2024 Hedef	2025 Tahmin	2026 Tahmin
1- Dezavantajlı gruplara yönelik sosyal entegrasyon ve kapsayıcılığa ilişkin yapılan faaliyet sayısı	Sayı	3	0	3	4	5	6

Göstergeye İlişkin Açıklama:

Dezavantajlı gruplara yönelik sosyal entegrasyon ve kapsayıcılığa ilişkin yapılan faaliyet sayısı

Hesaplama Yöntemi:

Dezavantajlı gruplara yönelik sosyal entegrasyon ve kapsayıcılığa ilişkin yapılan faaliyet sayısı

Verinin Kaynağı:

Tüm akademik ve idari birimler

Sorumlu İdare:

Tüm akademik ve idari birimler

Performans Göstergesi	Ölçü Birimi	2022	2023 Planlanan	2023 YS Gerç. Tahmini	2024 Hedef	2025 Tahmin	2026 Tahmin
2- Eğitim programlarına başvuran kişi sayısı	Sayı	2.715	250	2.715	3.000	3.500	3.700

Göstergeye İlişkin Açıklama:

Eğitim programlarına başvuran kişi sayısı

Hesaplama Yöntemi:

Sürekli Eğitim Merkezine başvuran kişi sayısı

Verinin Kaynağı:

Hakkari Üniversitesi Sürekli Eğitim Merkezi(HUSEM)

Sorumlu İdare:

Hakkari Üniversitesi Sürekli Eğitim Merkezi(HUSEM)

Performans Göstergesi	Ölçü Birimi	2022	2023 Planlanan	2023 YS Gerç. Tahmini	2024 Hedef	2025 Tahmin	2026 Tahmin
3- Mezunlara yönelik gerçekleştirilen faaliyet sayısı	Sayı	0	5	1	1	1	1

Göstergeye İlişkin Açıklama: Mezunlara yönelik gerçekleştirilen faaliyet sayısı
Hesaplama Yöntemi: Mezunlara yönelik gerçekleştirilen faaliyet sayısı
Verinin Kaynağı: Sağlık Kültür ve Spor Daire Başkanlığı
Sorumlu İdare: Sağlık Kültür ve Spor Daire Başkanlığı

Performans Göstergesi	Ölçü Birimi	2021	2023 Planlanan	2023 YS Gerç. Tahmini	2024 Hedef	2025 Tahmin	2026 Tahmin
4- Sürekli Eğitim Merkezi (SEM) ve Dil Merkezi (DİLMER) tarafından mesleki eğitime yönelik verilen sertifika sayısı	Sayı	1	60	1	2	2	2

Göstergeye İlişkin Açıklama: Sürekli Eğitim Merkezi (SEM) ve Dil Merkezi (DİLMER) tarafından mesleki eğitime yönelik verilen sertifika sayısı
Hesaplama Yöntemi: Sürekli Eğitim Merkezi (SEM) ve Dil Merkezi (DİLMER) tarafından mesleki eğitime yönelik verilen sertifika sayısı
Verinin Kaynağı: Hakkari Üniversitesi Sürekli Eğitim Merkezi(HUSEM)
Sorumlu İdare: Hakkari Üniversitesi Sürekli Eğitim Merkezi(HUSEM)

Performans Göstergesi	Ölçü Birimi	2022	2023 Planlanan	2023 YS Gerç. Tahmini	2024 Hedef	2025 Tahmin	2026 Tahmin
5- Tamamlanan sosyal sorumluluk projeleri sayısı	Sayı	1	2	1	1	1	1

Göstergeye İlişkin Açıklama: Tamamlanan sosyal sorumluluk projeleri sayısı
Hesaplama Yöntemi: Tamamlanan sosyal sorumluluk projeleri sayısı
Verinin Kaynağı: Tüm akademik ve idari birimler
Sorumlu İdare: Tüm akademik ve idari birimler

Performans Göstergesi	Ölçü Birimi	2018	2023 Planlanan	2023 YS Gerç. Tahmini	2024 Hedef	2025 Tahmin	2026 Tahmin
6- Üniversitenin çevrecilik alanlarında aldığı ödül sayısı	Sayı	0	0	0	0	0	0

Göstergeye İlişkin Açıklama: Üniversitenin çevrecilik alanlarında aldığı ödül sayısı
Hesaplama Yöntemi: Üniversitenin çevrecilik alanlarında aldığı ödül sayısı
Verinin Kaynağı: Tüm akademik ve idari birimler
Sorumlu İdare: Tüm akademik ve idari birimler

Alt Program Kapsamında Yürütülecek Faaliyet Maliyetleri

Faaliyetler	2023 Bütçe	2023 Harcama Haziran	2024 Bütçe	2025 Tahmin	2026 Tahmin
TOPLAM	0	0	0	0	0
Bütçe İçi	0	0	0	0	0
Bütçe Dışı	0	0	0	0	0

Faaliyetlere İlişkin Açıklamalar:

Toplum Hizmetine Sunulan Eğitim Programları, Kurs ve Seminerler

Yasal Dayanaklar:

2547 sayılı Yükseköğretim Kanununun 7'nci maddesinin birinci fıkrasının (d) bendinin (2) numaralı alt bendi ile 14'üncü maddesi Hakkari Üniversitesi Sürekli Eğitim ve Uygulama Araştırma Merkezi Yönetmeliği

Yükseköğretim Kurumları Sosyal Sorumluluk Projeleri

Üniversite çalışanlarının ve öğrencilerin kurumsal sosyal sorumluluk projeleri geliştirip uygulayabilmesini sağlamak, toplumsal sorunlarla mücadele etmek, sektör ve yükseköğretim kurumlarının potansiyel iş birliklerini şekillendirmek için gruplar ve bireyleri toplumsal iyiye dair harekete geçirmek amacıyla yapılacak tüm faaliyetler bu alt faaliyette izlenecektir.



HAKKARİ ÜNİVERSİTESİ PERFORMANS BİLGİSİ

Bütçe Yılı: 2024
Program Adı: YÜKSEKÖĞRETİM
Alt Program Adı: ÖN LİSANS EĞİTİMİ, LİSANS EĞİTİMİ VE LİSANSÜSTÜ EĞİTİM

Gerekçe ve Açıklamalar

Lisans ve lisansüstü programlar açılarak eğitim ve öğretimde istenilen seviyeye ulaşmak için alt yapının hazırlanması, ilgili programlar açarak çeşitliliğin artırılması, öğretim üyelerinin atıl durumunda kalmadan eğitim ve öğretime katkılarının artırılması

Alt Program Hedefi:

Mesleki yeterlilik sahibi ve gelişime açık mezunlar yetiştirilmesi

Performans Göstergeleri

Performans Göstergesi	Ölçü Birimi	2022	2023 Planlanan	2023 YS Gerç. Tahmini	2024 Hedef	2025 Tahmin	2026 Tahmin
1- Doktora eğitimini tamamlayanların sayısı	Sayı	19	15	0	0	0	0

Göstergeye İlişkin Açıklama: Doktora eğitimini tamamlayanların sayısı
Hesaplama Yöntemi: Doktora eğitimini tamamlayanların sayısı
Verinin Kaynağı: Tüm akademik birimler ve Öğrenci İşleri Daire Başkanlığı
Sorumlu İdare: Tüm akademik birimler ve Öğrenci İşleri Daire Başkanlığı

Performans Göstergesi	Ölçü Birimi	2022	2023 Planlanan	2023 YS Gerç. Tahmini	2024 Hedef	2025 Tahmin	2026 Tahmin
2- Eğitim bilimleri kontenjan doluluk oranı	Oran	93,57	100	95	100	98	98

Göstergeye İlişkin Açıklama: Eğitim bilimleri kontenjan doluluk oranı
Hesaplama Yöntemi: (Toplam Kontenjan-boş kontenjan)/100
Verinin Kaynağı: Öğrenci İşleri Daire Başkanlığı
Sorumlu İdare: Öğrenci İşleri Daire Başkanlığı

Performans Göstergesi	Ölçü Birimi	2022	2023 Planlanan	2023 YS Gerç. Tahmini	2024 Hedef	2025 Tahmin	2026 Tahmin
3- Eğitimin program süresinde bitirilme oranı	Oran	85,8	100	95	100	95	98

Göstergeye İlişkin Açıklama: Eğitimin program süresinde bitirilme oranı
Hesaplama Yöntemi: Eğitimin program süresinde bitirilme oranı
Verinin Kaynağı: Öğrenci İşleri Daire Başkanlığı
Sorumlu İdare: Öğrenci İşleri Daire Başkanlığı

Performans Göstergesi	Ölçü Birimi	2022	2023 Planlanan	2023 YS Gerç. Tahmini	2024 Hedef	2025 Tahmin	2026 Tahmin
4- Fen bilimleri kontenjan doluluk oranı	Oran	81,79	100	98	100	98	100

Göstergeye İlişkin Açıklama: Fen bilimleri kontenjan doluluk oranı
Hesaplama Yöntemi: (Toplam Kontenjan-boş kontenjan)/100
Verinin Kaynağı: Öğrenci İşleri Daire Başkanlığı
Sorumlu İdare: Öğrenci İşleri Daire Başkanlığı

Performans Göstergesi	Ölçü Birimi	2022	2023 Planlanan	2023 YS Gerç. Tahmini	2024 Hedef	2025 Tahmin	2026 Tahmin
5- Kütüphanede bulunan basılı ve elektronik kaynak sayısı	Sayı	71.322	18.000	105.179	150.000	175.000	200.000

Göstergeye İlişkin Açıklama: Kütüphanede bulunan basılı ve elektronik kaynak sayısı
Hesaplama Yöntemi: Kütüphanede bulunan basılı ve elektronik kaynak sayısı
Verinin Kaynağı: Kütüphane ve Dokümantasyon Daire Başkanlığı
Sorumlu İdare: Kütüphane ve Dokümantasyon Daire Başkanlığı

Performans Göstergesi	Ölçü Birimi	2022	2023 Planlanan	2023 YS Gerç. Tahmini	2024 Hedef	2025 Tahmin	2026 Tahmin
6- Kütüphanede bulunan öğrenci başına düşen basılı ve elektronik kaynak sayısı	Sayı	18,13	7	23,37	30	35	40

Göstergeye İlişkin Açıklama: Kütüphanede bulunan öğrenci başına düşen basılı ve elektronik kaynak sayısı
Hesaplama Yöntemi: Kütüphanede bulunan öğrenci başına düşen basılı ve elektronik kaynak sayısı
Verinin Kaynağı: Kütüphane ve Dokümantasyon Daire Başkanlığı
Sorumlu İdare: Kütüphane ve Dokümantasyon Daire Başkanlığı

Performans Göstergesi	Ölçü Birimi	2022	2023 Planlanan	2023 YS Gerç. Tahmini	2024 Hedef	2025 Tahmin	2026 Tahmin
7- Kütüphaneden yararlanan kişi sayısı	Sayı	3.697	4.000	3.697	5.000	5.500	6.000

Göstergeye İlişkin Açıklama: Kütüphaneden yararlanan kişi sayısı
Hesaplama Yöntemi: Kütüphaneden yararlanan kişi sayısı
Verinin Kaynağı: Kütüphane ve Dokümantasyon Daire Başkanlığı
Sorumlu İdare: Kütüphane ve Dokümantasyon Daire Başkanlığı

Performans Göstergesi	Ölçü Birimi	2022	2023 Planlanan	2023 YS Gerç. Tahmini	2024 Hedef	2025 Tahmin	2026 Tahmin
8- Lisansüstü öğrencilerin toplam öğrenciler içindeki payı	Oran	8,33	3	11,98	12,5	13	13,5

Göstergeye İlişkin Açıklama: Lisansüstü öğrencilerin toplam öğrenciler içindeki payı
Hesaplama Yöntemi: Toplam Lisansüstü Öğrenci / Toplam Öğrenci
Verinin Kaynağı: Öğrenci İşleri Daire Başkanlığı
Sorumlu İdare: Öğrenci İşleri Daire Başkanlığı

Performans Göstergesi	Ölçü Birimi	2022	2023 Planlanan	2023 YS Gerç. Tahmini	2024 Hedef	2025 Tahmin	2026 Tahmin
9- Öğrenci başına düşen eğitim alanı	Metrekare	2,42	10	2,5	3	2,5	2,7

Göstergeye İliş.Açıklama:Öğrenci başına düşen eğitim alanı
Hesaplama Yöntemi: Toplam Eğitim Alanı / Toplam Öğrenci Sayısı
Verinin Kaynağı: Öğrenci İşleri Daire Başkanlığı ve Yapı İşleri ve Teknik Daire Başkanlığı
Sorumlu İdare: Öğrenci İşleri Daire Başkanlığı ve Yapı İşleri ve Teknik Daire Başkanlığı

Performans Göstergesi	Ölçü Birimi	2022	2023 Planlanan	2023 YS Gerç. Tahmini	2024 Hedef	2025 Tahmin	2026 Tahmin
10- Öğrenci başına düşen kapalı alan	Metrekare	8,11	30	8,11	9	8,25	8,5

Göstergeye İliş.Açıklama:Öğrenci başına düşen kapalı alan
Hesaplama Yöntemi: Toplam Kapalı Alan / Toplam Öğrenci Sayısı
Verinin Kaynağı: Öğrenci İşleri Daire Başkanlığı ve Yapı İşleri ve Teknik Daire Başkanlığı
Sorumlu İdare: Öğrenci İşleri Daire Başkanlığı ve Yapı İşleri ve Teknik Daire Başkanlığı

Performans Göstergesi	Ölçü Birimi	2022	2023 Planlanan	2023 YS Gerç. Tahmini	2024 Hedef	2025 Tahmin	2026 Tahmin
11- Öğrenci değişim programlarından yararlanan öğrencilerin oranı	Oran	5	0,5	6	10	8	8

Göstergeye İlişkin Açıklama: Öğrenci değişim programlarından yararlanan öğrencilerin oranı
Hesaplama Yöntemi: Değişim programlarından yararlanan öğrencilerin sayısı / Toplam Öğrenci Sayısı
Verinin Kaynağı: Öğrenci İşleri Daire Başkanlığı ve Dış İlişkiler Ofisi
Sorumlu İdare: Öğrenci İşleri Daire Başkanlığı ve Dış İlişkiler Ofisi

Performans Göstergesi	Ölçü Birimi	2022	2023 Planlanan	2023 YS Gerç. Tahmini	2024 Hedef	2025 Tahmin	2026 Tahmin
12- Öğretim üyesi başına düşen öğrenci sayısı	Sayı	15	17	15	15	15	15

Göstergeye İlişkin Açıklama: Öğretim üyesi başına düşen öğrenci sayısı
Hesaplama Yöntemi: Öğretim Üyesi / Toplam Öğrenci Sayısı
Verinin Kaynağı: Personel Daire Başkanlığı ve Öğrenci İşleri Daire Başkanlığı
Sorumlu İdare: Personel Daire Başkanlığı ve Öğrenci İşleri Daire Başkanlığı

Performans Göstergesi	Ölçü Birimi	2022	2023 Planlanan	2023 YS Gerç. Tahmini	2024 Hedef	2025 Tahmin	2026 Tahmin
13- Sağlık bilimleri kontenjan doluluk oranı	Oran	97,82	100	98	100	98	98

Göstergeye İlişkin Açıklama: Sağlık bilimleri kontenjan doluluk oranı
Hesaplama Yöntemi: (Toplam Kontenjan-boş kontenjan)/100
Verinin Kaynağı: Öğrenci İşleri Daire Başkanlığı!
Sorumlu İdare: Öğrenci İşleri Daire Başkanlığı

Performans Göstergesi	Ölçü Birimi	2022	2023 Planlanan	2023 YS Gerç. Tahmini	2024 Hedef	2025 Tahmin	2026 Tahmin
14- Sosyal bilimler kontenjan doluluk oranı	Oran	87,19	100	90	100	95	95

Göstergeye İlişkin Açıklama: Sosyal bilimler kontenjan doluluk oranı
Hesaplama Yöntemi: (Toplam Kontenjan-boş kontenjan)/100
Verinin Kaynağı: Öğrenci İşleri Daire Başkanlığı!
Sorumlu İdare: Öğrenci İşleri Daire Başkanlığı

Performans Göstergesi	Ölçü Birimi	2018	2023 Planlanan	2023 YS Gerç. Tahmini	2024 Hedef	2025 Tahmin	2026 Tahmin
15- Teknokent veya Teknoloji Transfer Ofisi (TTO) projelerine katılan öğrenci sayısı	Sayı	0	0	0	0	0	0

Göstergeye İlişkin Açıklama: Teknokent veya Teknoloji Transfer Ofisi (TTO) projelerine katılan öğrenci sayısı
Hesaplama Yöntemi: Teknokent veya Teknoloji Transfer Ofisi (TTO) projelerine katılan öğrenci sayısı
Verinin Kaynağı: BAP ve Dış ilişkiler ofisi
Sorumlu İdare: BAP ve Dış ilişkiler ofisi

Performans Göstergesi	Ölçü Birimi	2022	2023 Planlanan	2023 YS Gerç. Tahmini	2024 Hedef	2025 Tahmin	2026 Tahmin
16- Uluslararası kuruluşlarla ortak uygulanan eğitim programı sayısı	Sayı	2	3	2	2	1	1

Göstergeye İliş. Açıklama:Uluslararası kuruluşlarla ortak uygulanan eğitim programı sayısı
Hesaplama Yöntemi: Uluslararası kuruluşlarla ortak uygulanan eğitim programı sayısı
Verinin Kaynağı: Öğrenci İşleri Daire Başkanlığı
Sorumlu İdare: Öğrenci İşleri Daire Başkanlığı

Performans Göstergesi	Ölçü Birimi	2022	2023 Planlanan	2023 YS Gerç. Tahmini	2024 Hedef	2025 Tahmin	2026 Tahmin
17- Yabancı dilde eğitim veren program sayısı	Sayı	4	4	4	5	5	0

Göstergeye İlişkin Açıklama: Yabancı dilde eğitim veren program sayısı
Hesaplama Yöntemi: Yabancı dilde eğitim veren program sayısı
Verinin Kaynağı: Öğrenci İşleri Daire Başkanlığı
Sorumlu İdare: Öğrenci İşleri Daire Başkanlığı

Performans Göstergesi	Ölçü Birimi	2022	2023 Planlanan	2023 YS Gerç. Tahmini	2024 Hedef	2025 Tahmin	2026 Tahmin
18- Yabancı uyruklu akademisyen sayısı	Sayı	5	6	0	0	0	0

Göstergeye İlişkin Açıklama: Yabancı uyruklu akademisyen sayısı
Hesaplama Yöntemi: Yabancı uyruklu akademisyen sayısı
Verinin Kaynağı: Personel Daire Başkanlığı
Sorumlu İdare: Personel Daire Başkanlığı

Performans Göstergesi	Ölçü Birimi	2018	2023 Planlanan	2023 YS Gerç. Tahmini	2024 Hedef	2025 Tahmin	2026 Tahmin
19- Yabancı uyruklu öğrenci sayısı	Sayı	0	5	0	0	0	0

Göstergeye İlişkin Açıklama: Yabancı uyruklu öğrenci sayısı
Hesaplama Yöntemi: Yabancı uyruklu öğrenci sayısı
Verinin Kaynağı: Öğrenci İşleri Daire Başkanlığı
Sorumlu İdare: Öğrenci İşleri Daire Başkanlığı

Performans Göstergesi	Ölçü Birimi	2021	2023 Planlanan	2023 YS Gerç. Tahmini	2024 Hedef	2025 Tahmin	2026 Tahmin
20- Yan dal ve çift ana dal programından mezun olanların toplam mezun sayısına oranı	Oran	0	0	0	0	0	0

Göstergeye İliş. Açıklama: Yan dal ve çift ana dal programından mezun olanların toplam mezun sayısına oranı
Hesaplama Yöntemi: Yan dal ve çift ana dal programından mezun olanların toplam/ toplam mezun sayısı
Verinin Kaynağı: Personel Daire Başkanlığı ve Öğrenci İşleri Daire Başkanlığı
Sorumlu İdare: Personel Daire Başkanlığı ve Öğrenci İşleri Daire Başkanlığı

Alt Program Kapsamında Yürütülecek Faaliyet Maliyetleri

Faaliyetler	2023 Bütçe	2023 Harcama Haziran	2024 Bütçe	2025 Tahmin	2026 Tahmin
Yükseköğretim Kurumları Bilgi ve Kültürel Kaynaklar ile Sportif Altyapının Geliştirilmesi Hizmetleri	2.288.000	1.029.387	5.560.000	4.418.000	5.092.000
Bütçe İçi	2.288.000	1.029.387	5.560.000	4.418.000	5.092.000
Bütçe Dışı	0	0	0	0	0
Yükseköğretim Kurumları Birinci Öğretim	289.289.000	192.039.888	641.432.000	799.478.000	916.497.000
Bütçe İçi	289.289.000	192.039.888	641.432.000	799.478.000	916.497.000
Bütçe Dışı	0	0	0	0	0
Yükseköğretim Kurumları Tezsiz Yüksek Lisans	0	38.517	0	0	0
Bütçe İçi	0	38.517	0	0	0
Bütçe Dışı	0	0	0	0	0
TOPLAM	291.577.000	193.107.792	646.992.000	803.896.000	921.589.000
Bütçe İçi	291.577.000	193.107.792	646.992.000	803.896.000	921.589.000
Bütçe Dışı	0	0	0	0	0

Faaliyetlere İlişkin Açıklamalar:

Yükseköğretim Kurumları Bilgi ve Kültürel Kaynaklar ile Sportif Altyapının Geliştirilmesi Hizmetleri

Kütüphanecilik alanındaki gelişmeleri izleyerek yeni teknolojilerin kütüphaneye girmesi için çalışmalar yapmak, eğitim-öğretim ve araştırmaların gerektirdiği her türlü bilgi ve belgeyi sağlayarak bilgilerin sistematik bir şekilde düzenlenmesi ve kullanıma sunulması için gerekli kütüphane hizmetlerini düzenlemek, yürütmek ve denetlemek.

Yükseköğretim Kurumları Birinci Öğretim

Yasal dayanak:

2547 sayılı Yükseköğretim Kanununun 3'üncü maddesinin (u) bendi ve 44'üncü maddesi Hakkari Üniversitesi Önlisans ve Lisans Öğretim Yönetmeliği Üniversitemiz öğrencilere mesleki konularda bilgi kazandırmak ve mevcut bilginin uygulamada nasıl kullanılacağını göstermek, yüksek düzeyde bilimsel çalışma ve araştırma yapmak, bilgi ve teknoloji üretmek, bilim verilerini yaymak, ulusal alanda gelişme ve kalkınmaya destek olmak, yurt içi ve yurt dışı kurumlarla işbirliği yapmak, bilim dünyasının seçkin üyeler kazandırmak, evrensel ve çağdaş gelişmeye katkıda bulunmak amacıyla yapılacak olan programla ilgili giderler.

Yükseköğretim Kurumları Tezsiz Yüksek Lisans

Yasal Dayanak:

2547 sayılı Yükseköğretim Kanununun ek 27'nci maddesi Lisansüstü Eğitim ve Öğretim Yönetmeliği Yükseköğretim Kurumlarında Yürütülen Tezsiz Yüksek Lisans Programları Uygulama Esas ve Usulleri Hakkari Üniversitesi Lisansüstü Eğitim ve Öğretim Yönetmeliği

Gerekçe ve Açıklamalar

Lisansüstü eğitimini tamamlamış her akademik personelin ders verme süreçlerinin tamamlanması, akademik personellerin yayın yapmaya ve bilimsel etkinliklere katılmaya teşvik edilmesi, akademik niteliğin artırılarak öğrenciler için Üniversitenin seçilmesinde avantaj sağlanması.

Alt Program Hedefi:

Alanında yetkin, araştırmacı, bilgi üreten ve aktaran akademisyenler yetiştirilmesi

Performans Göstergeleri

Performans Göstergesi	Ölçü Birimi	2022	2023 Planlanan	2023 YS Gerç. Tahmini	2024 Hedef	2025 Tahmin	2026 Tahmin
1- SCI, SCI-Expanded, SSCI ve AHCI kapsamındaki dergilerde öğretim elemanı başına düşen yayın sayısı	Sayı	17,27	0,1	0,24	0,3	0,35	0,38

Faaliyetlere İlişkin Açıklamalar:

Göstergeye İlişkin Açıklama: SCI, SCI-Expanded, SSCI ve AHCI kapsamındaki dergilerde öğretim elemanı başına düşen yayın sayısı

Hesaplama Yöntemi: SCI, SCI-Expanded, SSCI ve AHCI kapsamındaki dergilerde yer alan yayın sayısı / toplam öğretim elemanı sayısı

Verinin Kaynağı: Tüm Akademik Birimler!

Sorumlu İdare: Tüm Akademik Birimler

Performans Göstergesi	Ölçü Birimi	2021	2023 Planlanan	2023 YS Gerç. Tahmini	2024 Hedef	2025 Tahmin	2026 Tahmin
2- Yükseköğretim Kurulu tarafından belirlenecek öncelikli alanlarda sağlanan burslardan yararlanan doktora öğrenci sayısı	Sayı	0	0	0	0	0	0

Göstergeye İliş. Açıklama:Yükseköğretim Kurulu tarafından belirlenecek öncelikli alanlarda sağlanan burslardan yararlanan doktora öğrenci sayısı

Hesaplama Yöntemi: Yükseköğretim Kurulu tarafından belirlenecek öncelikli alanlarda sağlanan burslardan yararlanan doktora öğrenci sayısı

Verinin Kaynağı: Tüm Akademik Birimler

Sorumlu İdare: Tüm Akademik Birimler

Performans Göstergesi	Ölçü Birimi	2022	2023 Planlanan	2023 YS Gerç. Tahmini	2024 Hedef	2025 Tahmin	2026 Tahmin
3- Yükseköğretim Kurulu tarafından sağlanan araştırma desteklerinden yararlananların sayısı	Sayı	0	0	0	0	0	0

Göstergeye İlişkin Açıklama: Yükseköğretim Kurulu tarafından sağlanan araştırma desteklerinden yararlananların sayısı

Hesaplama Yöntemi: Yükseköğretim Kurulu tarafından sağlanan araştırma desteklerinden yararlananların sayısı

Verinin Kaynağı: Tüm Akademik Birimler

Sorumlu İdare: Tüm Akademik Birimler

Performans Göstergesi	Ölçü Birimi	2022	2023 Planlanan	2023 YS Gerç. Tahmini	2024 Hedef	2025 Tahmin	2026 Tahmin
4- Yükseköğretim Kurulu, Türkiye Bilimler Akademisi ve TÜBİTAK bilim, teşvik ve sanat ödülleri sayısı	Sayı	19	0	19	20	25	25

Göstergeye İlişkin Açıklama: Yükseköğretim Kurulu, Türkiye Bilimler Akademisi ve TÜBİTAK bilim, teşvik ve sanat ödülleri sayısı

Hesaplama Yöntemi: Yükseköğretim Kurulu, Türkiye Bilimler Akademisi ve TÜBİTAK bilim, teşvik ve sanat ödülleri sayısı

Verinin Kaynağı: Tüm Akademik Birimler!

Sorumlu İdare: Tüm Akademik Birimler

Alt Program Kapsamında Yürütülecek Faaliyet Maliyetleri

Faaliyetler	2023 Bütçe	2023 Harcama Haziran	2024 Bütçe	2025 Tahmin	2026 Tahmin
TOPLAM	0	0	0	0	0
Bütçe İçi	0	0	0	0	0
Bütçe Dışı	0	0	0	0	0

Faaliyetlere İlişkin Açıklamalar:

Gerekçe ve Açıklamalar

Fiziksel koşulların iyileştirilmesi, Hakkari ilinde var olan kayak turizmi, yayla turizmi vb olanaklardan öğrencilerin yararlanmasını sağlamak.

Alt Program Hedefi:

Yükseköğretim öğrencilerine sunulan beslenme ve barınma hizmetlerinin kalitesinin artırılması; öğrencilerin kişisel ve sosyal gelişimi desteklenerek yaşam kalitesinin yükseltilmesi

Performans Göstergeleri

Performans Göstergesi	Ölçü Birimi	2018	2023 Planlanan	2023 YS Gerç. Tahmini	2024 Hedef	2025 Tahmin	2026 Tahmin
1- Barınma hizmetlerinden yararlanan öğrenci sayısı	Sayı	0	0	0	0	0	0

Göstergeye İlişkin Açıklama:

Barınma hizmetlerinden yararlanan öğrenci sayısı

Hesaplama Yöntemi:

Barınma hizmetlerinden yararlanan öğrenci sayısı

Verinin Kaynağı:

Sağlık Kültür ve Spor Daire Başkanlığı

Sorumlu İdare:

Sağlık Kültür ve Spor Daire Başkanlığı

Performans Göstergesi	Ölçü Birimi	2022	2023 Planlanan	2023 YS Gerç. Tahmini	2024 Hedef	2025 Tahmin	2026 Tahmin
2- Beslenme hizmetlerinden yararlanan öğrenci sayısı	Sayı	26.174	2.500	1.700	2.000	2.200	2.500

Göstergeye İlişkin Açıklama:

Beslenme hizmetlerinden yararlanan öğrenci sayısı

Hesaplama Yöntemi:

Sağlık Kültür ve spor Daire Başkanlığı tarafında yapılan yemek sözleşmesi kapsamında beslenme hizmetinden yararlanan öğrencilerin sayısı

Verinin Kaynağı:

Sağlık Kültür ve Spor Daire Başkanlığı!

Sorumlu İdare:

Sağlık Kültür ve Spor Daire Başkanlığı

Performans Göstergesi	Ölçü Birimi	2022	2023 Planlanan	2023 YS Gerç. Tahmini	2024 Hedef	2025 Tahmin	2026 Tahmin
3- Öğrenci başına düşen sosyal donatı alanı	Metrekare	2,06	3	8,79	8,79	9	9

Göstergeye İliş.Açıklama:

Öğrenci başına düşen sosyal donatı alanı

Hesaplama Yöntemi:

Sosyal Donatı Alanı / Toplam Öğrenci Sayısı

Verinin Kaynağı:

Öğrenci İşleri Daire Başkanlığı ve Yapı İşleri ve Teknik Daire Başkanlığı

Sorumlu İdare:

Öğrenci İşleri Daire Başkanlığı ve Yapı İşleri ve Teknik Daire Başkanlığı

Performans Göstergesi	Ölçü Birimi	2022	2023 Planlanan	2023 YS Gerç. Tahmini	2024 Hedef	2025 Tahmin	2026 Tahmin
4- Öğrenci kulüp ve topluluk sayısı	Sayı	7	28	28	30	35	40

Göstergeye İlişkin Açıklama:

Öğrenci kulüp ve topluluk sayısı

Hesaplama Yöntemi:

Hakkari Üniversitesi öğrencileri tarafından kurulan toplulukların sayısı

Verinin Kaynağı:

Sağlık Kültür ve Spor Daire Başkanlığı

Sorumlu İdare:

Sağlık Kültür ve Spor Daire Başkanlığı

Performans Göstergesi	Ölçü Birimi	2022	2023 Planlanan	2023 YS Gerç. Tahmini	2024 Hedef	2025 Tahmin	2026 Tahmin
5- Sosyal, kültürel ve sportif faaliyet sayısı	Sayı	24	20	24	28	30	32

Göstergeye İlişkin Açıklama: Sosyal, kültürel ve sportif faaliyet sayısı
Hesaplama Yöntemi: Sağlık Kültür ve Spor Daire Başkanlığı tarafından yapılan etkinliklerin sayısı
Verinin Kaynağı: Sağlık Kültür ve Spor Daire Başkanlığı
Sorumlu İdare: Sağlık Kültür ve Spor Daire Başkanlığı

Performans Göstergesi	Ölçü Birimi	2022	2023 Planlanan	2023 YS Gerç. Tahmini	2024 Hedef	2025 Tahmin	2026 Tahmin
6- Yükseköğretimde öğrenci başına barınma harcaması	TL	0	0	0	0	0	0

Göstergeye İlişkin Açıklama: Yükseköğretimde öğrenci başına barınma harcaması
Hesaplama Yöntemi: Yükseköğretimde öğrenci başına barınma harcaması
Verinin Kaynağı: Sağlık Kültür ve Spor Daire Başkanlığı!
Sorumlu İdare: Sağlık Kültür ve Spor Daire Başkanlığı!

Performans Göstergesi	Ölçü Birimi	2022	2023 Planlanan	2023 YS Gerç. Tahmini	2024 Hedef	2025 Tahmin	2026 Tahmin
7- Yükseköğretimde öğrenci başına beslenme harcaması	TL	129.606,15	45	2.455,5	2.500	2.600	2.600

Göstergeye İliş. Açıklama: Yükseköğretimde öğrenci başına beslenme harcaması
Hesaplama Yöntemi: Yemek ihalesi kapsamında bir öğrenciye yapılan harcama miktarı
Verinin Kaynağı: Sağlık Kültür ve Spor Daire Başkanlığı
Sorumlu İdare: Sağlık Kültür ve Spor Daire Başkanlığı

Performans Göstergesi	Ölçü Birimi	2022	2023 Planlanan	2023 YS Gerç. Tahmini	2024 Hedef	2025 Tahmin	2026 Tahmin
8- Yükseköğretimde öğrenci yaşamından memnuniyet oranı	Oran	0,6	70	0,7	0,8	0,9	0,95

Göstergeye İlişkin Açıklama: Yükseköğretimde öğrenci yaşamından memnuniyet oranı
Hesaplama Yöntemi: Öğrenci ve personellere yapılan memnuniyet anketi
Verinin Kaynağı: Sağlık Kültür ve Spor Daire Başkanlığı ve Kalite Yönetim Sistem Koordinatörlüğü
Sorumlu İdare: Sağlık Kültür ve Spor Daire Başkanlığı ve Kalite Yönetim Sistem Koordinatörlüğü

Performans Göstergesi	Ölçü Birimi	2018	2023 Planlanan	2023 YS Gerç. Tahmini	2024 Hedef	2025 Tahmin	2026 Tahmin
9- Yükseköğretimde öğrencilere sunulan sağlık hizmetinden yararlanan öğrenci sayısının toplam öğrenci sayısına oranı	Oran	0	0	0	0	0	0

Göstergeye İlişkin Açıklama: Yükseköğretimde öğrencilere sunulan sağlık hizmetinden yararlanan öğrenci sayısının toplam öğrenci sayısına oranı

Hesaplama Yöntemi: Yükseköğretimde öğrencilere sunulan sağlık hizmetinden yararlanan öğrenci sayısının toplam öğrenci sayısına oranı

Verinin Kaynağı: Sağlık Kültür ve Spor Daire Başkanlığı

Sorumlu İdare: Sağlık Kültür ve Spor Daire Başkanlığı

Alt Program Kapsamında Yürütülecek Faaliyet Maliyetleri

Faaliyetler	2023 Bütçe	2023 Harcama Haziran	2024 Bütçe	2025 Tahmin	2026 Tahmin
Yükseköğretimde Beslenme Hizmetleri	1.990.000	3.654.416	11.617.000	14.300.000	16.214.000
Bütçe İçi	1.990.000	3.654.416	11.617.000	14.300.000	16.214.000
Bütçe Dışı	0	0	0	0	0
Yükseköğretimde Kültür ve Spor Hizmetleri	23.000	0	42.000	52.000	59.000
Bütçe İçi	23.000	0	42.000	52.000	59.000
Bütçe Dışı	0	0	0	0	0
Yükseköğretimde Öğrenci Yaşamına İlişkin Diğer Hizmetler	566.000	112.532	1.098.000	1.365.000	1.575.000
Bütçe İçi	566.000	112.532	1.098.000	1.365.000	1.575.000
Bütçe Dışı	0	0	0	0	0
Yükseköğretimde Sağlık Hizmetleri	23.000	0	42.000	52.000	59.000
Bütçe İçi	23.000	0	42.000	52.000	59.000
Bütçe Dışı	0	0	0	0	0
TOPLAM	2.602.000	3.766.948	12.799.000	15.769.000	17.907.000
Bütçe İçi	2.602.000	3.766.948	12.799.000	15.769.000	17.907.000
Bütçe Dışı	0	0	0	0	0

Faaliyetlere İlişkin Açıklamalar:

Yükseköğretimde Barınma Hizmetleri

Yükseköğretimde Beslenme Hizmetleri

Yasal Dayanak:

2547 Sayılı Yükseköğretim Kanunu'nun 47'nci maddesi gereğince kurulan Üniversitemiz Sağlık, Kültür ve Spor Daire Başkanlığı öğrencilerimize barınma, sağlık, spor ve kültür hizmetleri sunmakla beraber, öğrencilerimizin, akademik ve idari personelimizin beslenme ihtiyaçlarını da karşılamaktadır.

Yükseköğretimde Kültür ve Spor Hizmetleri

Yasal Dayanak:

2547 Sayılı Yükseköğretim Kanunu'nun 47'nci maddesi gereğince öğrencilerin sosyal ihtiyaçlarını karşılamak üzere boş zamanlarını değerlendirmek, ruhsal ve bedensel gelişimlerini sağlamak amacıyla, ilgi duydukları alanlarda topluluklar kurulmasını sağlamak, spor, kültür, sanat ve bilim etkinlikleri düzenlemek.

Yükseköğretimde Öğrenci Yaşamına İlişkin Diğer Hizmetler

Yasal Dayanak:

2547 sayılı Yükseköğretim Kanununun Sosyal Hizmetler başlıklı 47'nci maddesi kapsamında Ders dışında, öğrencilerin yükseköğretim kurumunun çeşitli birimlerinde kısmi zamanlı olarak geçici işlerde çalıştırıldığı süre ve bu çalışma şekline yararlandırılan öğrencilere ilişkin faaliyetler ile öğrencilere ilişkin barınma, beslenme, kültür, spor ve sağlık hizmetleri dışında kalan hizmetlerin sunumuna ilişkin yürütülen faaliyetler.

Yükseköğretimde Sağlık Hizmetleri



FAALİYET MALİYETLERİ TABLOSU

İdare Adı	HAKKARİ ÜNİVERSİTESİ				
Program Adı	ARAŞTIRMA, GELİŞTİRME VE YENİLİK				
Alt Program Adı	ARAŞTIRMA ALTYAPILARI				
Alt Program Hedefi	Ülkemizin bilgi birikiminin artırılmasına ve teknolojik gelişimine katkıda bulunmak üzere yükseköğretim kurumlarında araştırma altyapılarının kurulması ve kapasitelerinin güçlendirilmesi				
Faaliyet Adı	Yükseköğretim Kurumları Araştırma Altyapısı Kurulması ve Geliştirilmesi				
Açıklama	<p>Yasal Dayanaklar:</p> <p>2547 sayılı Yükseköğretim Kanununun 7'nci maddesinin birinci fıkrasının (d) bendinin (2) numaralı alt bendi ile 14 üncü maddesi ile Hakkari Üniversitesi Bilim ve Teknoloji Uygulama ve Araştırma Merkezi Yönetmeliği Yükseköğretim kurumları bünyesinde, yetişmiş nitelikli insan gücü ile günün modern teknolojilerine dayalı makine-teçhizat, donanım ve yazılımı içinde bulunduran, Ar-Ge faaliyetlerinin yapıldığı ileri araştırma laboratuvarı, tematik araştırma laboratuvarı ile merkezî araştırma laboratuvarı olarak sınıflandırılan birimlerin tüm faaliyetleri bu başlıkta takip edilecektir.</p>				
EKONOMİK KOD	2023 Bütçe	2023 Harcama (Haziran)	2024 Bütçe	2025 Tahmin	2026 Tahmin
Personel Giderleri					
Sosyal Güvenlik Kurumuna Devlet Primi Giderleri					
Mal ve Hizmet Alım Giderleri					
Faiz Giderleri					
Cari Transferler					
Sermaye Giderleri	2.000		2.000	2.000	2.000
Sermaye Transferleri					
Borç Verme					
BÜTÇE İÇİ TOPLAM KAYNAK	2.000		2.000	2.000	2.000
Döner Sermaye					
Özel Hesap					
Diğer Bütçe Dışı Kaynak					
BÜTÇE DIŞI TOPLAM KAYNAK					
FAALİYET MALİYETİ TOPLAMI	2.000		2.000	2.000	2.000

FAALİYET MALİYETLERİ TABLOSU

İdare Adı	HAKKARİ ÜNİVERSİTESİ				
Program Adı	ARAŞTIRMA, GELİŞTİRME VE YENİLİK				
Alt Program Adı	YÜKSEKÖĞRETİMDE BİLİMSEL ARAŞTIRMA VE GELİŞTİRME				
Alt Program Hedefi	Yükseköğretim kurumlarında inovasyon amaçlı bilimsel çalışmaların artırılması				
Faaliyet Adı	Yükseköğretim Kurumlarının Bilimsel Araştırma Projeleri				
Açıklama	Yasal Dayanaklar: 2547 sayılı Yükseköğretim Kanununun 4'üncü maddesinin birinci fıkrasının (c) bendi, 58'inci maddesinin (b) fıkrası ile Ek 28'inci maddesi Yükseköğretim Kurumları Bilimsel Araştırma Projeleri Hakkında Yönetmelik İdarelerin BAP kapsamında yapılan projelerle ilgili giderler bu başlık altında izlenecektir.				
EKONOMİK KOD	2023 Bütçe	2023 Harcama (Haziran)	2024 Bütçe	2025 Tahmin	2026 Tahmin
Personel Giderleri					
Sosyal Güvenlik Kurumuna Devlet Primi Giderleri					
Mal ve Hizmet Alım Giderleri	562.000	473.000	2.600.000	2.713.000	3.013.000
Faiz Giderleri					
Cari Transferler					
Sermaye Giderleri					
Sermaye Transferleri					
Borç Verme					
BÜTÇE İÇİ TOPLAM KAYNAK	562.000	473.000	2.600.000	2.713.000	3.013.000
Döner Sermaye					
Özel Hesap					
Diğer Bütçe Dışı Kaynak					
BÜTÇE DIŞI TOPLAM KAYNAK					
FAALİYET MALİYETİ TOPLAMI	562.000	473.000	2.600.000	2.713.000	3.013.000

FAALİYET MALİYETLERİ TABLOSU

İdare Adı	HAKKARİ ÜNİVERSİTESİ				
Program Adı	YÜKSEKÖĞRETİM				
Alt Program Adı	ÖN LİSANS EĞİTİMİ, LİSANS EĞİTİMİ VE LİSANSÜSTÜ EĞİTİM				
Alt Program Hedefi	Mesleki yeterlilik sahibi ve gelişime açık mezunlar yetiştirilmesi				
Faaliyet Adı	Yükseköğretim Kurumları Bilgi ve Kültürel Kaynaklar ile Sportif Altyapının Geliştirilmesi Hizmetleri				
Açıklama	Kütüphanecilik alanındaki gelişmeleri izleyerek yeni teknolojilerin kütüphaneye girmesi için çalışmalar yapmak, eğitim-öğretim ve araştırmaların gerektirdiği her türlü bilgi ve belgeyi sağlayarak bilgilerin sistematik bir şekilde düzenlenmesi ve kullanıma sunulması için gerekli kütüphane hizmetlerini düzenlemek, yürütmek ve denetlemek.				
EKONOMİK KOD	2023 Bütçe	2023 Harcama (Haziran)	2024 Bütçe	2025 Tahmin	2026 Tahmin
Personel Giderleri	1.099.000	904.981	2.941.000	3.529.000	4.058.000
Sosyal Güvenlik Kurumuna Devlet Primi Giderleri	170.000	124.406	404.000	485.000	558.000
Mal ve Hizmet Alım Giderleri	19.000		33.000	42.000	50.000
Faiz Giderleri					
Cari Transferler					
Sermaye Giderleri	1.000.000		2.000.000		
Sermaye Transferleri					
Borç Verme					
BÜTÇE İÇİ TOPLAM KAYNAK	2.288.000	1.029.387	5.378.000	4.056.000	4.666.000
Döner Sermaye					
Özel Hesap					
Diğer Bütçe Dışı Kaynak					
BÜTÇE DIŞI TOPLAM KAYNAK					
FAALİYET MALİYETİ TOPLAMI	2.288.000	1.029.387	5.378.000	4.056.000	4.666.000

FAALİYET MALİYETLERİ TABLOSU

İdare Adı	HAKKARİ ÜNİVERSİTESİ				
Program Adı	YÜKSEKÖĞRETİM				
Alt Program Adı	ÖN LİSANS EĞİTİMİ, LİSANS EĞİTİMİ VE LİSANSÜSTÜ EĞİTİM				
Alt Program Hedefi	Mesleki yeterlilik sahibi ve gelişime açık mezunlar yetiştirilmesi				
Faaliyet Adı	Yükseköğretim Kurumları Birinci Öğretim				
Açıklama	<p>Yasal Dayanaklar: 2547 sayılı Yükseköğretim Kanununun 3'üncü maddesinin (u) bendi ve 44'üncü maddesi Hakkari Üniversitesi Önlisans ve Lisans Öğretim Yönetmeliği Üniversitemiz öğrencilere mesleki konularda bilgi kazandırmak ve mevcut bilginin uygulamada nasıl kullanılacağını göstermek, yüksek düzeyde bilimsel çalışma ve araştırma yapmak, bilgi ve teknoloji üretmek, bilim verilerini yaymak, ulusal alanda gelişme ve kalkınmaya destek olmak, yurt içi ve yurt dışı kurumlarla işbirliği yapmak, bilim dünyasının seçkin üyeler kazandırmak, evrensel ve çağdaş gelişmeye katkıda bulunmak amacıyla yapılacak olan programla ilgili giderler.</p>				
EKONOMİK KOD	2023 Bütçe	2023 Harcama (Haziran)	2024 Bütçe	2025 Tahmin	2026 Tahmin
Personel Giderleri	156.922.000	98.909.265	307.431.000	376.993.000	447.502.000
Sosyal Güvenlik Kurumuna Devlet Primi Giderleri	19.349.000	12.511.484	42.736.000	53.399.000	65.174.000
Mal ve Hizmet Alım Giderleri	14.018.000	8.816.307	24.048.000	31.282.000	37.382.000
Faiz Giderleri					
Cari Transferler					
Sermaye Giderleri	99.000.000	71.802.832	138.000.000	172.335.000	195.396.000
Sermaye Transferleri					
Borç Verme					
BÜTÇE İÇİ TOPLAM KAYNAK	289.289.000	192.039.888	512.215.000	634.009.000	745.454.000
Döner Sermaye					
Özel Hesap					
Diğer Bütçe Dışı Kaynak					
BÜTÇE DIŞI TOPLAM KAYNAK					
FAALİYET MALİYETİ TOPLAMI	289.289.000	192.039.888	512.215.000	634.009.000	745.454.000

FAALİYET MALİYETLERİ TABLOSU

İdare Adı	HAKKARİ ÜNİVERSİTESİ				
Program Adı	YÜKSEKÖĞRETİM				
Alt Program Adı	YÜKSEKÖĞRETİMDE ÖĞRENCİ YAŞAMI				
Alt Program Hedefi	Yükseköğretim öğrencilerine sunulan beslenme ve barınma hizmetlerinin kalitesinin artırılması; öğrencilerin kişisel ve sosyal gelişimi desteklenerek yaşam kalitesinin yükseltilmesi				
Faaliyet Adı	Yükseköğretimde Beslenme Hizmetleri				
Açıklama	Yasal Dayanaklar: 2547 Sayılı Yükseköğretim Kanunu'nun 47'nci maddesi gereğince kurulan Üniversitemiz Sağlık, Kültür ve Spor Daire Başkanlığı öğrencilerimize barınma, sağlık, spor ve kültür hizmetleri sunmakla beraber, öğrencilerimizin, akademik ve idari personelimizin beslenme ihtiyaçlarını da karşılamaktadır.				
EKONOMİK KOD	2023 Bütçe	2023 Harcama (Haziran)	2024 Bütçe	2025 Tahmin	2026 Tahmin
Personel Giderleri					
Sosyal Güvenlik Kurumuna Devlet Primi Giderleri					
Mal ve Hizmet Alım Giderleri	1.990.000	3.654.416	21.879.000	25.000.000	27.500.000
Faiz Giderleri					
Cari Transferler					
Sermaye Giderleri					
Sermaye Transferleri					
Borç Verme					
BÜTÇE İÇİ TOPLAM KAYNAK	1.990.000	3.654.416	21.879.000	25.000.000	27.500.000
Döner Sermaye					
Özel Hesap					
Diğer Bütçe Dışı Kaynak					
BÜTÇE DIŞI TOPLAM KAYNAK					
FAALİYET MALİYETİ TOPLAMI	1.990.000	3.654.416	21.879.000	25.000.000	27.500.000

FAALİYET MALİYETLERİ TABLOSU

İdare Adı	HAKKARİ ÜNİVERSİTESİ				
Program Adı	YÜKSEKÖĞRETİM				
Alt Program Adı	YÜKSEKÖĞRETİMDE ÖĞRENCİ YAŞAMI				
Alt Program Hedefi	Yükseköğretim öğrencilerine sunulan beslenme ve barınma hizmetlerinin kalitesinin artırılması; öğrencilerin kişisel ve sosyal gelişimi desteklenerek yaşam kalitesinin yükseltilmesi				
Faaliyet Adı	Yükseköğretimde Kültür ve Spor Hizmetleri				

Açıklama	Yasal Dayanaklar: 2547 Sayılı Yükseköğretim Kanunu'nun 47'nci maddesi gereğince öğrencilerin sosyal ihtiyaçlarını karşılamak üzere boş zamanlarını değerlendirmek, ruhsal ve bedensel gelişimlerini sağlamak amacıyla, ilgi duydukları alanlarda topluluklar kurulmasını sağlamak, spor, kültür, sanat ve bilim etkinlikleri düzenlemek.				
----------	--	--	--	--	--

EKONOMİK KOD	2023 Bütçe	2023 Harcama (Haziran)	2024 Bütçe	2025 Tahmin	2026 Tahmin
Personel Giderleri					
Sosyal Güvenlik Kurumuna Devlet Primi Giderleri					
Mal ve Hizmet Alım Giderleri	23.000		27.000	30.000	30.000
Faiz Giderleri					
Cari Transferler					
Sermaye Giderleri					
Sermaye Transferleri					
Borç Verme					
BÜTÇE İÇİ TOPLAM KAYNAK	23.000		27.000	30.000	30.000
Döner Sermaye					
Özel Hesap					
Diğer Bütçe Dışı Kaynak					
BÜTÇE DIŞI TOPLAM KAYNAK					
FAALİYET MALİYETİ TOPLAMI	23.000		27.000	30.000	30.000

FAALİYET MALİYETLERİ TABLOSU

İdare Adı	HAKKARİ ÜNİVERSİTESİ
Program Adı	YÜKSEKÖĞRETİM
Alt Program Adı	YÜKSEKÖĞRETİMDE ÖĞRENCİ YAŞAMI
Alt Program Hedefi	Yükseköğretim öğrencilerine sunulan beslenme ve barınma hizmetlerinin kalitesinin artırılması; öğrencilerin kişisel ve sosyal gelişimi desteklenerek yaşam kalitesinin yükseltilmesi
Faaliyet Adı	Yükseköğretimde Öğrenci Yaşamına İlişkin Diğer Hizmetler

Açıklama	Yasal Dayanaklar: 2547 sayılı Yükseköğretim Kanununun Sosyal Hizmetler başlıklı 47'nci maddesi kapsamında Ders dışında, öğrencilerin yükseköğretim kurumunun çeşitli birimlerinde kısmi zamanlı olarak geçici işlerde çalıştırıldığı süre ve bu çalışma şekline yararlandırılan öğrencilere ilişkin faaliyetler ile öğrencilere ilişkin barınma, beslenme, kültür, spor ve sağlık hizmetleri dışında kalan hizmetlerin sunumuna ilişkin yürütülen faaliyetler.				
----------	--	--	--	--	--

EKONOMİK KOD	2023 Bütçe	2023 Harcama (Haziran)	2024 Bütçe	2025 Tahmin	2026 Tahmin
Personel Giderleri	256.000		307.000	352.000	352.000

Sosyal Güvenlik Kurumuna Devlet Primi Giderleri	117.000	24.995	173.000	199.000	208.000
Mal ve Hizmet Alım Giderleri	193.000	87.538	436.000	537.000	634.000
Faiz Giderleri					
Cari Transferler					
Sermaye Giderleri					
Sermaye Transferleri					
Borç Verme					
BÜTÇE İÇİ TOPLAM KAYNAK	566.000	112.532	916.000	1.088.000	1.194.000
Döner Sermaye					
Özel Hesap					
Diğer Bütçe Dışı Kaynak					
BÜTÇE DIŞI TOPLAM KAYNAK					
FAALİYET MALİYETİ TOPLAMI	566.000	112.532	916.000	1.088.000	1.194.000

FAALİYET MALİYETLERİ TABLOSU

İdare Adı	HAKKARİ ÜNİVERSİTESİ				
Program Adı	YÜKSEKÖĞRETİM				
Alt Program Adı	YÜKSEKÖĞRETİMDE ÖĞRENCİ YAŞAMI				
Alt Program Hedefi	Yükseköğretim öğrencilerine sunulan beslenme ve barınma hizmetlerinin kalitesinin artırılması; öğrencilerin kişisel ve sosyal gelişimi desteklenerek yaşam kalitesinin yükseltilmesi				
Faaliyet Adı	Yükseköğretimde Sağlık Hizmetleri				
Açıklama					
EKONOMİK KOD	2023 Bütçe	2023 Harcama (Haziran)	2024 Bütçe	2025 Tahmin	2026 Tahmin
Personel Giderleri					
Sosyal Güvenlik Kurumuna Devlet Primi Giderleri					
Mal ve Hizmet Alım Giderleri	23.000		27.000	30.000	30.000
Faiz Giderleri					

Cari Transferler					
Sermaye Giderleri					
Sermaye Transferleri					
Borç Verme					
BÜTÇE İÇİ TOPLAM KAYNAK	23.000		27.000	30.000	30.000
Döner Sermaye					
Özel Hesap					
Diğer Bütçe Dışı Kaynak					
BÜTÇE DIŞI TOPLAM KAYNAK					
FAALİYET MALİYETİ TOPLAMI	23.000		27.000	30.000	30.000



FAALİYETLER DÜZEYİNDE HAKKARİ ÜNİVERSİTESİ PERFORMANS PROGRAMI MALİYETİ									
PROGRAM SINIFLANDIRMASI	2024			2025			2026		
	BÜTÇE İÇİ	BÜTÇE DIŞI	TOPLAM	BÜTÇE İÇİ	BÜTÇE DIŞI	TOPLAM	BÜTÇE İÇİ	BÜTÇE DIŞI	TOPLAM
ARAŞTIRMA, GELİŞTİRME VE YENİLİK	1.024.000	0	1.024.000	1.260.000	0	1.260.000	1.430.000	0	1.430.000
ARAŞTIRMA ALTYAPILARI	2.000	0	2.000	2.000	0	2.000	2.000	0	2.000
Yükseköğretim Kurumları Araştırma Altyapısı Kurulması ve Geliştirilmesi	2.000	0	2.000	2.000	0	2.000	2.000	0	2.000
YÜKSEKÖĞRETİMDE BİLİMSEL ARAŞTIRMA VE GELİŞTİRME	1.022.000	0	1.022.000	1.258.000	0	1.258.000	1.428.000	0	1.428.000
Yükseköğretim Kurumlarının Bilimsel Araştırma Projeleri	1.022.000	0	1.022.000	1.258.000	0	1.258.000	1.428.000	0	1.428.000
YÜKSEKÖĞRETİM	659.791.000	0	659.791.000	819.665.000	0	819.665.000	939.496.000	0	939.496.000
ÖN LİSANS EĞİTİMİ, LİSANS EĞİTİMİ VE LİSANSÜSTÜ EĞİTİM	646.992.000	0	646.992.000	803.896.000	0	803.896.000	921.589.000	0	921.589.000
Yükseköğretim Kurumları Bilgi ve Kültürel Kaynaklar ile Sportif Altyapının Geliştirilmesi Hizmetleri	5.560.000	0	5.560.000	4.418.000	0	4.418.000	5.092.000	0	5.092.000
Yükseköğretim Kurumları Birinci Öğretim	641.432.000	0	641.432.000	799.478.000	0	799.478.000	916.497.000	0	916.497.000
YÜKSEKÖĞRETİMDE ÖĞRENCİ YAŞAMI	12.799.000	0	12.799.000	15.769.000	0	15.769.000	17.907.000	0	17.907.000
Yükseköğretimde Beslenme Hizmetleri	11.617.000	0	11.617.000	14.300.000	0	14.300.000	16.214.000	0	16.214.000

Yükseköğretimde Kültür ve Spor Hizmetleri	42.000	0	42.000	52.000	0	52.000	59.000	0	59.000
Yükseköğretimde Öğrenci Yaşamına İlişkin Diğer Hizmetler	1.098.000	0	1.098.000	1.365.000	0	1.365.000	1.575.000	0	1.575.000
Yükseköğretimde Sağlık Hizmetleri	42.000	0	42.000	52.000	0	52.000	59.000	0	59.000
YÖNETİM VE DESTEK PROGRAMI	135.939.000	0	135.939.000	168.382.000	0	168.382.000	193.226.000	0	193.226.000
TEFTİŞ, DENETİM VE DANIŞMANLIK HİZMETLERİ	4.322.000	0	4.322.000	5.362.000	0	5.362.000	6.175.000	0	6.175.000
Hukuki Danışmanlık ve Muhakemat Hizmetleri	4.322.000	0	4.322.000	5.362.000	0	5.362.000	6.175.000	0	6.175.000
ÜST YÖNETİM, İDARI VE MALİ HİZMETLER	131.617.000	0	131.617.000	163.020.000	0	163.020.000	187.051.000	0	187.051.000
Bilgi Teknolojilerine Yönelik Faaliyetler	4.184.000	0	4.184.000	5.192.000	0	5.192.000	5.982.000	0	5.982.000
Genel Destek Hizmetleri	53.640.000	0	53.640.000	66.360.000	0	66.360.000	75.947.000	0	75.947.000
İnşaat ve Yapı İşlerinin Yürütülmesi	23.000.000	0	23.000.000	28.540.000	0	28.540.000	32.878.000	0	32.878.000
İnsan Kaynakları Yönetimine İlişkin Faaliyetler	18.941.000	0	18.941.000	23.428.000	0	23.428.000	26.806.000	0	26.806.000
Özel Kalem Hizmetleri	9.072.000	0	9.072.000	11.255.000	0	11.255.000	12.955.000	0	12.955.000
Strateji Geliştirme ve Mali Hizmetler	9.305.000	0	9.305.000	11.547.000	0	11.547.000	13.300.000	0	13.300.000
Taşınmaz Mal Gelirleriyle Yürütülecek Hizmetler	2.335.000	0	2.335.000	2.874.000	0	2.874.000	3.259.000	0	3.259.000
Yükseköğretimde Öğrencilere Yönelik İdari Hizmetler	11.140.000	0	11.140.000	13.824.000	0	13.824.000	15.924.000	0	15.924.000
GENEL TOPLAM	796.754.000	0	796.754.000	989.307.000	0	989.307.000	1.134.152.000	0	1.134.152.000

ALT PROGRAM HEDEFLERİ VE STRATEJİK PLAN İLİŞKİSİ

Kurum: HAKKARİ ÜNİVERSİTESİ
Yılı: 2024

PROGRAM ADI	ALT PROGRAM ADI	ALT PROGRAM HEDEFLERİ	İLİŞKİLİ OLDUĞU STRATEJİK AMAÇ
ARAŞTIRMA, GELİŞTİRME VE YENİLİK	ARAŞTIRMA ALTYAPILARI	Ülkemizin bilgi birikiminin artırılmasına ve teknolojik gelişimine katkıda bulunmak üzere yükseköğretim kurumlarında araştırma altyapılarının kurulması ve kapasitelerinin güçlendirilmesi	KURUMSAL KAPASİTENİN GELİŞTİRİLMESİ YÖNETİM SİSTEMLERİNİN İYİLEŞTİRİLMESİ EĞİTİM VE ÖĞRETİM KALİTESİNİN ARTIRILMASI ÜNİVERSİTEMİZİN AR-GE FAALİYETLERİNİN GELİŞTİRİLMESİ
	YÜKSEKÖĞRETİMDE BİLİMSEL ARAŞTIRMA VE GELİŞTİRME	Yükseköğretim kurumlarında inovasyon amaçlı bilimsel çalışmaların artırılması	EĞİTİM VE ÖĞRETİM KALİTESİNİN ARTIRILMASI ÜNİVERSİTEMİZİN AR-GE FAALİYETLERİNİN GELİŞTİRİLMESİ
HAYAT BOYU ÖĞRENME	YÜKSEKÖĞRETİM KURUMLARI SÜREKLİ EĞİTİM FAALİYETLERİ	Toplumun tüm kesimlerine ihtiyaç duyduğu alanlarda eğitimler verilmesi, kamu kurum ve kuruluşları, özel sektör ve uluslararası kuruluşlarla iş birliğinin gelişmesine katkıda bulunulması	PAYDAŞLARLA İLİŞKİLERİN GELİŞTİRİLMESİ TOPLUMSAL KATKI FAALİYETLERİNİN ARTIRILMASI
TEDAVİ EDİCİ SAĞLIK	TEDAVİ HİZMETLERİ	Tedavi edici sağlık hizmetinin erişilebilir ve etkili olarak sunulmasının sağlanması	KURUMSAL KAPASİTENİN GELİŞTİRİLMESİ EĞİTİM VE ÖĞRETİM KALİTESİNİN ARTIRILMASI
YÜKSEKÖĞRETİM	ÖĞRETİM ELEMANLARINA SAĞLANAN BURS VE DESTEKLER	Alanında yetkin, araştırmacı, bilgi üreten ve aktaran akademisyenler yetiştirilmesi	KURUMSAL KAPASİTENİN GELİŞTİRİLMESİ EĞİTİM VE ÖĞRETİM KALİTESİNİN ARTIRILMASI TOPLUMSAL KATKI FAALİYETLERİNİN ARTIRILMASI
	ÖN LİSANS EĞİTİMİ, LİSANS EĞİTİMİ VE LİSANSÜSTÜ EĞİTİM	Mesleki yeterlilik sahibi ve gelişime açık mezunlar yetiştirilmesi	KURUMSAL KAPASİTENİN GELİŞTİRİLMESİ EĞİTİM VE ÖĞRETİM KALİTESİNİN ARTIRILMASI TOPLUMSAL KATKI FAALİYETLERİNİN ARTIRILMASI
	YÜKSEKÖĞRETİMDE ÖĞRENCİ YAŞAMI	Yükseköğretim öğrencilerine sunulan beslenme ve barınma hizmetlerinin kalitesinin artırılması; öğrencilerin kişisel ve sosyal gelişimi desteklenerek yaşam kalitesinin yükseltilmesi	EĞİTİM VE ÖĞRETİM KALİTESİNİN ARTIRILMASI TOPLUMSAL KATKI FAALİYETLERİNİN ARTIRILMASI

EKONOMİK SINIFLANDIRMA DÜZEYİNDE HAKKARI ÜNİVERSİTESİ PERFORMANS PROGRAMI MALİYETİ

EKONOMİK KOD	2024				2025				2026			
	HİZMET PROGRAMLARI TOPLAM	YÖNETİM VE DESTEK PROGRAMI	PROGRAM DIŞI GİDERLER	TOPLAM	HİZMET PROGRAMLARI TOPLAM	YÖNETİM VE DESTEK PROGRAMI	PROGRAM DIŞI GİDERLER	TOPLAM	HİZMET PROGRAMLARI TOPLAM	YÖNETİM VE DESTEK PROGRAMI	PROGRAM DIŞI GİDERLER	TOPLAM
Personel Giderleri	431.032.000	86.842.000		517.874.000	537.123.000	107.843.000		644.966.000	618.166.000	124.371.000		742.537.000
Sosyal Güvenlik Kurumuna Devlet Primi Giderleri	48.712.000	9.483.000		58.195.000	60.909.000	11.770.000		72.679.000	70.042.000	13.558.000		83.600.000
Mal ve Hizmet Alım Giderleri	41.069.000	29.856.000		70.925.000	50.556.000	36.751.000		87.307.000	57.320.000	41.670.000		98.990.000
Faiz Giderleri				0				0				0
Cari Transferler		9.758.000		9.758.000		12.018.000		12.018.000		13.627.000		13.627.000
Sermaye Giderleri	140.002.000			140.002.000	172.337.000			172.337.000	195.398.000			195.398.000
Sermaye Transferleri				0				0				0
Borç Verme				0				0				0
Yedek Ödenekler				0				0				0
BÜTÇE İÇİ TOPLAM KAYNAK	660.815.000	135.939.000	0	796.754.000	820.925.000	168.382.000	0	989.307.000	940.926.000	193.226.000	0	1.134.152.000
Döner Sermaye Özel Hesap				0				0				0
Diğer Bütçe Dışı Kaynak				0				0				0
BÜTÇE DIŞI TOPLAM KAYNAK	0	0	0	0	0	0	0	0	0	0	0	0
GENEL TOPLAM	660.815.000	135.939.000	0	796.754.000	820.925.000	168.382.000	0	989.307.000	940.926.000	193.226.000	0	1.134.152.000

FAALİYETLERDEN SORUMLU HARCAMA BİRİMLERİ

İdare Adı	HAKKARİ ÜNİVERSİTESİ		
Yıl	2024 (Cumhurbaşkanı Teklifi)		
PROGRAM	ALT PROGRAM	FAALİYET	SORUMLU HARCAMA BİRİMİ
ARAŞTIRMA, GELİŞTİRME VE YENİLİK	ARAŞTIRMA ALTYAPILARI	Yükseköğretim Kurumları Araştırma Altyapısı Kurulması ve Geliştirilmesi	ÖZEL KALEM (REKTÖRLÜK)
	YÜKSEKÖĞRETİMDE BİLİMSEL ARAŞTIRMA VE GELİŞTİRME	Yükseköğretim Kurumlarının Bilimsel Araştırma Projeleri	ÖZEL KALEM (REKTÖRLÜK)
YÜKSEKÖĞRETİM	ÖN LİSANS EĞİTİMİ, LİSANS EĞİTİMİ VE LİSANSÜSTÜ EĞİTİM	Yükseköğretim Kurumları Bilgi ve Kültürel Kaynaklar ile Sportif Altyapının Geliştirilmesi Hizmetleri	KÜTÜPHANE VE DOKÜMANTASYON DAİRE BAŞKANLIĞI
		Yükseköğretim Kurumları Birinci Öğretim	İDARİ VE MALİ İŞLER DAİRE BAŞKANLIĞI, PERSONEL DAİRE BAŞKANLIĞI, BİLGİ İŞLEM DAİRE BAŞKANLIĞI, YAPI İŞLERİ VE TEKNİK DAİRE BAŞKANLIĞI, STRATEJİ GELİŞTİRME DAİRE BAŞKANLIĞI, HUKUK MÜŞAVİRLİĞİ, SAĞLIK HİZMETLERİ MESLEK YÜKSEKOKULU, MÜHENDİSLİK FAKÜLTESİ, HAKKARİ MESLEK YÜKSEKOKULU, HAKKARİ EĞİTİM FAKÜLTESİ, İKTİSADİ VE İDARİ BİLİMLER FAKÜLTESİ, GÜZEL SANATLAR FAKÜLTESİ, İLAHİYAT FAKÜLTESİ, YABANCI DİLLER YÜKSEKOKULU, YÜKSEKOVA MESLEK YÜKSEKOKULU, LİSANSÜSTÜ EĞİTİM ENSTİTÜSÜ, SAĞLIK BİLİMLERİ FAKÜLTESİ DEKANLIĞI
	YÜKSEKÖĞRETİMDE ÖĞRENCİ YAŞAMI	Yükseköğretimde Beslenme Hizmetleri	SAĞLIK, KÜLTÜR VE SPOR DAİRE BAŞKANLIĞI

		Yükseköğretimde Kültür ve Spor Hizmetleri	SAĞLIK, KÜLTÜR VE SPOR DAİRE BAŞKANLIĞI
		Yükseköğretimde Öğrenci Yaşamına İlişkin Diğer Hizmetler	SAĞLIK, KÜLTÜR VE SPOR DAİRE BAŞKANLIĞI
		Yükseköğretimde Sağlık Hizmetleri	SAĞLIK, KÜLTÜR VE SPOR DAİRE BAŞKANLIĞI
YÖNETİM VE DESTEK PROGRAMI	TEFTİŞ, DENETİM VE DANIŞMANLIK HİZMETLERİ	Hukuki Danışmanlık ve Muhakemat Hizmetleri	HUKUK MÜŞAVİRLİĞİ
	ÜST YÖNETİM, İDARİ VE MALİ HİZMETLER	Bilgi Teknolojilerine Yönelik Faaliyetler	BİLGİ İŞLEM DAİRE BAŞKANLIĞI
		Genel Destek Hizmetleri	ÖZEL KALEM (GENEL SEKRETERLİK), İDARİ VE MALİ İŞLER DAİRE BAŞKANLIĞI
		İnsan Kaynakları Yönetimine İlişkin Faaliyetler	PERSONEL DAİRE BAŞKANLIĞI, STRATEJİ GELİŞTİRME DAİRE BAŞKANLIĞI
		İnşaat ve Yapı İşlerinin Yürütülmesi	YAPI İŞLERİ VE TEKNİK DAİRE BAŞKANLIĞI
		Özel Kalem Hizmetleri	ÖZEL KALEM (REKTÖRLÜK)
		Strateji Geliştirme ve Mali Hizmetler	STRATEJİ GELİŞTİRME DAİRE BAŞKANLIĞI
		Taşınmaz Mal Gelirleriyle Yürütülecek Hizmetler	İDARİ VE MALİ İŞLER DAİRE BAŞKANLIĞI
		Yükseköğretimde Öğrencilere Yönelik İdari Hizmetler	SAĞLIK, KÜLTÜR VE SPOR DAİRE BAŞKANLIĞI, ÖĞRENCİ İŞLERİ DAİRE BAŞKANLIĞI, STRATEJİ GELİŞTİRME DAİRE BAŞKANLIĞI





Hakkari Üniversitesi
Merzan Mah. Küçük Sanayi Sitesi Arkası
433. Sok. No:51 Merkez/Hakkari