



T.C.
HAKKARI
ÜNİVERSİTESİ

2023 YILI BÜTÇE PERFORMANS PROGRAMI

Strateji Geliştirme Daire Başkanlığı
Ocak - 2023





İÇİNDEKİLER

ÜST YÖNETİCİ SUNUŞU.....	4
GENEL BİLGİLER.....	5
Tarihçe.....	5
YETKİ GÖREV VE SORUMLULUKLAR.....	6
Yüksek Öğretim Kurumlarının Görevleri.....	6
Üniversite Organlarının Görev Yetki ve Sorumlulukları.....	6
Rektör.....	6
Rektörün Yetkileri, Görevi ve Sorumlulukları.....	6
Senato.....	7
Kuruluşu ve İşleyişi.....	7
Senatonun Görevleri.....	7
Üniversite Yönetim Kurulu.....	8
Kuruluşu ve İşleyişi.....	8
Üniversite Yönetim Kurulunun Görevleri.....	8
Fakülteler.....	8
Dekan Atanması.....	8
Dekanın Yetkisi, Görevi ve Sorumlulukları.....	9
Fakülte Kurulu.....	9
Kuruluşu ve İşleyişi.....	9
Fakülte Kurulunun Görevleri.....	9
Fakülte Yönetim Kurulu.....	9
Kuruluşu ve İşleyişi.....	9
Fakülte Yönetim Kurulu Görevleri.....	10
Enstitüler.....	10
Yüksekokullar.....	11
Teşkilat şeması.....	12
FİZİKSEL KAYNAKLAR.....	13
Hakkâri Üniversitesi Birimlerinin Faaliyet Gösterdiği Fiziki Alanlar.....	13
Mülkiyet Durumuna Göre Arazi ve Bina Varlığı Tablosu.....	13
2021 Yıl Sonu İtibarıyla Yapımı Devam Eden Fiziki Alanlar.....	13
Toplantı ve Konferans Salonları.....	14
Yemekhane, Kantin ve Kafeteryalar Kapasite / Alan.....	14
Misafirhaneler, Öğrenci Yurtları, Oteller, Lojmanlar ve Diğer Alanlar / Kapasite.....	14
Spor Alanları.....	14
Açıklamalar.....	15
İNŞAN KAYNAKLARI.....	16
Akademik ve İdari Personelin Kadro ve İstihdam Şekline Göre Dağılımı.....	16
Akademik Personelin Kadro ve İstihdam Şekline Göre Dağılımı.....	16
Akademik Personel Yurtdışı ve Yurtiçi Görevlendirmeleri.....	16
Başka Üniversitelerden Üniversitemizde Görevlendirilen Akademik Personel.....	18
Akademik Personelin Yaş İtibarıyla Dağılımı.....	19
Akademik Personelin Hizmet Süreleri.....	19
İdari Personel.....	20
Engelli İdari Personel Hizmet Sınıflarına Göre Dağılımı.....	20
İdari Personelin Eğitim Durumu.....	21
İdari Personelin Hizmet Süreleri.....	21
İdari Personelin Yaş İtibarıyla Dağılımı.....	22
Sözleşmeli İdari Personel Dağılımı.....	22
İşçiler.....	22
Sürekli İşçilerin Hizmet Süreleri.....	22

Personel Atanmasına/Ayrılmasına İlişkin Bilgiler.....	22
Öğrenci Sayıları.....	23
DİĞER HUSUSLAR.....	23
Bilgi ve Teknolojik Kaynaklar.....	23
Üniversitemiz Mevcut Yazılımlar.....	24
Bağlantı Hızları.....	26
Bilgisayarlar.....	26
Kütüphane Kaynakları.....	26
Diğer Bilgi ve Teknolojik Kaynaklar.....	26
PERFORMANS BİLGİLERİ.....	27
TEMEL POLİTİKA VE ÖNCELİKLER.....	27
MİSYON VİZYON.....	27
MİSYON.....	27
VİZYON.....	27
AMAÇ VE HEDEFLER.....	28
Tablo 1: Stratejik Amaçlar.....	28
Tablo 2: Stratejik Amaç Hedefleri 1.....	28
Tablo 3: Stratejik Amaç Hedefleri 2.....	28
Tablo 4: Stratejik Amaç Hedefleri 3.....	28
ALT PROGRAM HEDEFLERİ VE STRATEJİK PLAN İLİŞKİSİ.....	29
HAKKARİ ÜNİVERSİTESİ PERFORMANS BİLGİSİ.....	30
FAALİYET MALİYETLERİ TABLOSU.....	47
FAALİYETLER DÜZEYİNDE HAKKARİ ÜNİVERSİTESİ PERFORMANS PROGRAMI MALİYETİ.....	67
EKONOMİK SINIFLANDIRMA DÜZEYİNDE HAKKARİ ÜNİVERSİTESİ PERFORMANS PROGRAMI MALİYETİ.....	69
FAALİYETLERDEN SORUMLU HARCAMA BİRİMLERİ.....	70



ÜST YÖNETİCİ SUNUŞU

Hakkari Üniversitesi olarak, 2019 – 2023 Stratejik Planı doğrultusunda kamu kaynaklarının etkin, ekonomik ve verimli kullanımında politika oluşturma, planlama ve bütçeleme süreci arasındaki ilişkinin etkin bir şekilde kurulması temel ön şartların başında gelmektedir. Yönetimsel başarıyı sağlamak amacıyla uygulamasına geçilen performans bütçe sisteminin kurumsal düzeyde temel unsurları; stratejik planlar, performans programları ve faaliyet raporlarıdır.

Performans programları aracılığı ile kamu idarelerinin temel hedefleri ve bu hedefleri yaşama geçirecek kaynak çerçevesi arasında bağ kurulmakta ve bu şekilde kamu kaynaklarının stratejik önceliklere göre tahsisi ve kullanımı sağlanmaktadır.

5018 sayılı Kamu Mali Yönetimi ve Kontrol Kanunu'nun 9'uncu maddesinde, kamu idarelerinin bütçelerini stratejik planlarında yer alan misyon, vizyon, stratejik amaç ve hedeflerle uyumlu ve performans esasına dayalı olarak hazırlayacakları belirtilmiştir.

Ödeneklerin etkin kullanımı öncelikle bütçelerin plan ve programlara uygun bir şekilde hazırlanması ile mümkündür. Dolayısıyla performans programlarının iyi hazırlanması ve birimler tarafından sahiplenilmesi bütçe başarısını güvence altına alacağı gibi bunun devamında da üstlenilen faaliyetlerin etkin bir şekilde yerine getirilmesi yoluyla kurumun hedeflerinin gerçekleştirilmesini sağlayacaktır.

Üniversitemiz 2023 Yılı Performans Programı'nda stratejik planda belirlenen öncelikli hedefler ve bu hedefleri gerçekleştirmek üzere yürütülecek faaliyetler ile bunların kaynak ihtiyacına yer verilmiş, hedeflere ne derece ulaşıldığını ölçmek ve değerlendirmek üzere de performans göstergeleri belirlenmiştir. Bu programı birimlerden gelen bilgileri konsolide ederek hazırlayan Strateji Geliştirme Daire Başkanlığına teşekkür ederim. Bu ilkeler doğrultusunda hazırladığımız 2023 yılı Performans Programının başarılı olması dileği ile kamuoyuna saygıyla arz ederim.

Prof. Dr. Ömer PAKIŞ
Rektör

Tarihçe

Hakkâri Üniversitesi 22.5.2008 tarih ve 5765 Sayılı Yükseköğretim Kurumları Teşkilatı Kanunu'nda ve Yükseköğretim Kurumları Öğretim Elemanlarının Kadroları Hakkında Kanun Hükmünde Kararname ile Genel Kadro ve Usulü Hakkında Kanun Hükmünde Kararnameye Eklî Cetvellerde Değişiklik Yapılmasına Dair Kanun'un 99. maddesi ile kurulmuş ve Hakkâri Üniversitesi tüzel kişiliğine kavuşmuştur.

Hakkâri Üniversitesi;

► İktisadi ve İdari Bilimler Fakültesi, Mühendislik Fakültesi ve Yüzüncü Yıl Üniversitesi Rektörlüğüne bağlı iken adı ve bağlantısı değiştirilerek Üniversitemize bağlanan Hakkâri Eğitim Fakültesi, 03.07.2011 tarih ve 27983 sayılı Resmi Gazete'de yayımlanan 2011/2018 sayılı Bakanlar Kurulu Kararı ile Üniversitemize bağlı olarak İlahiyat Fakültesi, Güzel Sanatlar Fakültesi, 27/03/2020 tarih ve 2319 sayılı Cumhurbaşkanlığı Kararnamesi ile Sağlık Bilimleri Fakültesi ve 20.08.2011 tarih ve 28031 sayılı Resmi Gazete'de Yayımlanan 2011/2088 Sayılı Bakanlar Kurulu Kararı ile Yabancı Diller Yüksekokulu kurulmuştur.

► Yüzüncü Yıl Üniversitesi'ne bağlı iken adı ve bağlantısı değiştirilerek ve Üniversitemize bağlanarak oluşturulan Çölemerik Meslek Yüksekokulu, Yüksekova Meslek Yüksekokulu ve Sağlık Hizmetleri Meslek Yüksekokulu faaliyetlerine devam etmektedir.

► Üniversitemize bağlı Lisansüstü Eğitim Enstitüsü, Sürekli Eğitim Uygulama ve Araştırma Merkezi, Seyit Taha İslami İlimler Uygulama ve Araştırma Merkezi, Kadın Sorunları Araştırma ve Uygulama Merkezi, Proje Koordinasyon Uygulama ve Araştırma Merkezi, Uzaktan Eğitim Uygulama ve Araştırma Merkezi, Kariyer Geliştirme Uygulama ve Araştırma Merkezi, Biyolojik Çeşitlilik Uygulama ve Araştırma Merkezi, Mineral ve Enerji Kaynakları Uygulama ve Araştırma Merkezi, Ortadoğu Çalışmaları Uygulama ve Araştırma Merkezi, Türkçe ve Yabancı Diller Öğretimi Uygulama ve Araştırma Merkezi. Gıda Tarım ve Hayvancılık Uygulama ve Araştırma Merkezi ve Merkezi Laboratuvar Uygulama ve Araştırma Merkezi kurulmuştur.

► 2011 yılında Döner Sermaye İşletme Müdürlüğü kurulmuş olup faaliyetlerine başlamıştır.

Yüksek Öğretim Kurumlarının Görevleri

- ▶ Çağdaş uygarlık ve eğitim-öğretim esaslarına dayanan bir düzen içinde toplumun ihtiyaçları, kalkınma planları ilke ve hedeflerine uygun ve ortaöğretime dayalı çeşitli düzeylerde eğitim öğretim, bilimsel araştırma, yayım ve danışmanlık yapmak.
- ▶ Kendi ihtisas gücü ve maddi kaynaklarını rasyonel, verimli ve ekonomik şekilde kullanarak milli eğitim politikası ve kalkınma planları ilke ve hedefleri ile Yükseköğretim Kurulu tarafından yapılan plan ve programlar doğrultusunda ülkenin ihtiyacı olan dallarda ve sayıda insan gücü yetiştirmek.
- ▶ Türk toplumun yaşam düzeyini yükseltici ve kamuoyunu aydınlatıcı bilim verilerini söz, yazı ve diğer araçlarla yaymak.
- ▶ Örgün, yaygın, sürekli ve açık eğitim yoluyla toplumun özellikle sanayileşme ve tarımda modernleşme alanlarında eğitilmesini sağlamak.
- ▶ Ülkenin bilimsel, kültürel, sosyal ve ekonomik yönlerden ilerlemesini ve gelişmesini ilgilendiren sorunlarını diğer kuruluşlarla işbirliği yaparak kamu kuruluşlarına önerilerde bulunmak suretiyle öğretim ve araştırma konusu yapmak; sonuçlarını toplumun yararına sunmak ve kamu kuruluşlarınca istenecek inceleme ve araştırmaları sonuçlandırarak düşüncelerini ve önerilerini bildirmek.
- ▶ Eğitim-öğretim seferberliği içinde örgün, yaygın, sürekli ve açık eğitim hizmetini üstlenen kurumlara katkıda bulunacak önlemleri almak
- ▶ Yörelerindeki tarım ve sanayinin gelişmesine ve yörelerin ihtiyaçlarına uygun meslek elemanlarının yetişmesine ve bilgilerinin gelişmesine katkıda bulunmak; sanayi, tarım ve sağlık hizmetleri ile diğer hizmetlerde modernleşmeyi ve üretimde artışı sağlayacak çalışmalar yapmak, uygulamak ve yapılanlara katılmak; bununla ilgili kurumlara iş birliği yapmak ve çevre sorunlarına çözüm getirici önerilerde bulunmak.
- ▶ Eğitim teknolojisini üretmek, geliştirmek, kullanmak ve yaygınlaştırmak.
- ▶ Yükseköğretimin uygulamalı yapılmasına ait eğitim-öğretim esaslarını geliştirmek, döner sermaye işletmelerini kurmak, verimli çalıştırmak ve bu faaliyetlerin geliştirilmesine ilişkin gerekli düzenlemeleri yapmaktır.

Üniversite Organlarının Görev Yetki ve Sorumlulukları

Rektör

Devlet ve vakıf üniversitelerine rektör, Cumhurbaşkanınca atanır. Vakıflarca kurulan üniversitelerde rektör ataması, mütevelli heyetinin teklifi üzerine yapılır. Rektör, üniversite veya yüksek teknoloji enstitüsü tüzel kişiliğini temsil eder. Rektörlerin yaş haddi 67 yaşdır. Ancak rektör olarak atanmış olanlarda görev süreleri bitinceye kadar yaş haddi aranmaz.

Rektör, çalışmalarında kendisine yardım etmek üzere üniversitenin aylıklı profesörleri arasından en çok üç kişiyi rektör yardımcısı olarak seçer. Ancak merkezi açık öğretim yapmakla görevli üniversitelerde, gerekli hallerde rektör tarafından beş rektör yardımcısı seçilebilir.

Rektör yardımcıları, rektör tarafından kendi görev süreleriyle sınırlı olmak kaydıyla atanır. Rektör, görevi başında olmadığı zaman yardımcılarında birisini yerine vekil bırakır. Rektör görevi başından iki haftadan fazla uzaklaştığında Yükseköğretim Kuruluna bilgi verir. Göreve vekalet altı aydan fazla sürerse yeni bir rektör atanır.

Rektörün Yetkileri, Görevi ve Sorumlulukları:

- ▶ Üniversite kurullarına başkanlık etmek, yükseköğretim üst kuruluşlarının kararlarını uygulamak, üniversite kurullarının önerilerini inceleyerek karara bağlamak ve Üniversiteye bağlı kuruluşlar arasında düzenli çalışmayı sağlamak.
- ▶ Her eğitim-öğretim yılı sonunda ve gerektiğinde Üniversitenin eğitim-öğretim, bilimsel araştırma ve yayın faaliyetleri hakkında Üniversitelerarası Kurula bilgi vermek.
- ▶ Üniversitenin yatırım programlarını, bütçesini ve kadro ihtiyaçlarını, bağlı birimlerinin ve üniversite yönetim kurulu ile senatosunun görüş ve önerilerini aldıktan sonra hazırlamak ve Yükseköğretim Kuruluna sunmak.
- ▶ Gerekli gördüğü hallerde Üniversiteyi oluşturan kuruluş ve birimlerde görevli öğretim elemanlarının ve diğer personelin görev yerlerini değiştirmek veya bunlara yeni görevler vermek.
- ▶ Üniversitenin birimleri ve her düzeydeki personeli üzerinde genel gözetim ve denetim görevini sürdürmek.
- ▶ Kanun ve yönetmeliklerle kendisine verilen diğer görevleri yapmak.

Rektör, Üniversitenin ve bağlı birimlerinin öğretim kapasitesinin rasyonel bir şekilde kullanılmasında ve geliştirilmesinde, öğrencilere gerekli sosyal hizmetlerin sağlanmasında, gerektiği zaman güvenlik önlemlerinin alınmasında; eğitim-öğretim, bilimsel araştırma ve yayın faaliyetlerinin devlet kalkınma planı ilke ve hedefleri doğrultusunda planlanıp yürütülmesinde, bilimsel ve idari gözetim ve denetimin yapılmasında ve bu görevlerin alt birimlere aktarılmasında, takip ve kontrol edilmesinde ve sonuçlarının alınmasında birinci derecede yetkili ve sorumludur.

Senato

Kuruluşu ve İşleyişi:

Senato; rektörün başkanlığında rektör yardımcıları, dekanlar ve her fakülteden fakülte kurullarınca üç yıl için seçilecek birer öğretim üyesi ile rektörlüğe bağlı enstitü ve yükseköğretim müdürlerinden oluşur.

Senato, her öğretim yılı başında ve sonunda olmak üzere yılda en az iki defa toplanır. Rektör, gerekli gördüğü hallerde senatoyu toplantıya çağırır.

Senatonun Görevleri:

Senato, Üniversitenin akademik organı olup aşağıdaki görevleri yapar:

- ▶ Üniversitenin eğitim-öğretim, bilimsel araştırma ve yayın faaliyetlerinin esasları hakkında karar almak.
- ▶ Üniversitenin bütününe ilgilendiren kanun ve yönetmelik taslaklarını hazırlamak veya görüş bildirmek.
- ▶ Rektörün onayından sonra Resmi Gazete' de yayımlanarak yürürlüğe girecek olan Üniversite veya Üniversitenin birimleri ile ilgili yönetmelikleri hazırlamak.
- ▶ Üniversitenin yıllık eğitim-öğretim programını ve takvimini inceleyerek karara bağlamak.
- ▶ Bir sınava bağlı olmayan fahri akademik unvanları vermek ve fakülte kurullarının bu konudaki önerilerini karara bağlamak.

- ▶ Fakülte kurulları ile rektörlüğe bağlı enstitü ve yüksekokul kurullarının kararlarına yapılacak itirazları inceleyerek karara bağlamak.
- ▶ Üniversitenin yönetim kuruluna üye seçmek.
- ▶ Kanun ve yönetmeliklerle kendisine verilen diğer görevleri yapmak.

Üniversite Yönetim Kurulu

Kuruluşu ve İşleyişi:

Üniversite Yönetim Kurulu, rektörün başkanlığında dekanlardan ve üniversiteye bağlı değişik öğretim birim ve alanlarını temsil edecek şekilde senatoca dört yıl için seçilen üç profesörden oluşur. Rektör, gerektiğinde Yönetim Kurulunu toplantıya çağırır. Rektör yardımcıları oy hakkı olmaksızın Yönetim Kurulu toplantılarına katılabilirler.

Üniversite Yönetim Kurulunun Görevleri:

Üniversite Yönetim Kurulu idari faaliyetlerde rektöre yardımcı bir organ olup aşağıdaki görevleri yapar:

- ▶ Yükseköğretim üst kuruluşları ile senato kararlarının uygulanmasında belirlenen plan ve programlar doğrultusunda rektöre yardım etmek.
- ▶ Faaliyet plan ve programlarının uygulanmasını sağlamak, Üniversiteye bağlı birimlerin önerilerini dikkate alarak yatırım programını, bütçe tasarısını taslağını incelemek ve kendi önerileri ile birlikte rektörlüğe sunmak.
- ▶ Üniversite yönetimi ile ilgili olarak rektörün getireceği konularda karar almak.
- ▶ Fakülte, enstitü ve yüksekokul yönetim kurullarının kararlarına yapılacak itirazları inceleyerek kesin karara bağlamak.
- ▶ Kanun ve yönetmeliklerle verilen diğer görevleri yapmaktır

Fakülteler

Dekan Atanması:

Fakültenin ve fakülte birimlerinin temsilcisi olan dekan, rektörün önereceği Üniversite içinden veya dışından üç profesör arasından Yükseköğretim Kurulunca üç yıl süre ile seçilir ve normal usul ile atanır. Süresi biten dekan yeniden atanabilir.

Dekan kendisine çalışmalarında yardımcı olmak üzere fakültenin aylıklı öğretim üyeleri arasından en çok iki kişiyi dekan yardımcısı olarak seçer. Dekan yardımcılarını dekan tarafından en çok üç yıl için atanır. Dekan gerekli gördüğü hallerde yardımcılarını değiştirebilir. Dekanın görevi sona erdiğinde yardımcılarının görevi de sona erer.

Dekana, görevi başında olmadığı zaman yardımcılarında biri vekâlet eder. Göreve vekâlet altı aydan fazla sürerse yeni bir dekan atanır.

Dekanın Yetkisi, Görevi ve Sorumlulukları:

- ▶ Fakülte kurullarına başkanlık etmek, fakülte kurullarının kararlarını uygulamak ve fakülte birimleri arasında düzenli çalışmayı sağlamak.
- ▶ Her öğretim yılı sonunda ve istendiğinde fakültenin genel durumu ve işleyişi hakkında rektöre rapor vermek.
- ▶ Fakültenin ödenek ve kadro ihtiyaçlarını gerekçesi ile birlikte rektörlüğe bildirmek, fakülte bütçesi ile ilgili öneriyi fakülte yönetim kurulunun da görüşünü aldıktan sonra rektörlüğe sunmak.
- ▶ Fakültenin birimleri ve her düzeydeki personeli üzerinde genel gözetim ve denetim görevini sürdürmek.
- ▶ Kanun ve yönetmeliklerle kendisine verilen diğer görevleri yapmak.

Dekan; fakültenin ve bağlı birimlerinin öğretim kapasitesinin rasyonel bir şekilde kullanılmasında ve geliştirilmesinde, gerektiği zaman güvenlik önlemlerinin alınmasıyla öğrencilere gerekli sosyal hizmetlerin sağlanmasında, eğitim-öğretim, bilimsel araştırma ve yayın faaliyetlerinin düzenli bir şekilde yürütülmesinde, bütün faaliyetlerin gözetiminin ve denetiminin yapılmasında, takip ve kontrol edilmesinde ve sonuçlarının alınmasında rektöre karşı birinci derecede sorumludur.

Fakülte Kurulu

Kuruluşu ve İşleyişi:

Fakülte kurulu, dekanın başkanlığında fakülteye bağlı bölümlerin başkanları ile varsa fakülteye bağlı enstitü ve yükseköğretim müdürlerinden ve üç yıl için fakültedeki profesörlerin kendi aralarından seçecekleri üç, doçentlerin kendi aralarından seçecekleri iki, Doktora Öğretim Üyelerinin kendi aralarından seçecekleri bir öğretim üyesinden oluşur.

Fakülte kurulu olağan toplantılarını her yarıyıl başında ve sonunda yapar. Dekan, gerekli gördüğü hallerde fakülte kurulunu toplantıya çağırır.

Fakülte Kurulunun Görevleri:

Fakülte Kurulu, akademik bir organ olup aşağıdaki görevleri yapar:

- ▶ Fakültenin eğitim-öğretim, bilimsel araştırma ve yayın faaliyetlerini ve bu faaliyetlerle ilgili esasları, plan, program ve eğitim-öğretim takvimini kararlaştırmak.
- ▶ Fakülte yönetim kuruluna üye seçmek.
- ▶ Kanun ve yönetmeliklerle verilen diğer görevleri yapmaktır.

Fakülte Yönetim Kurulu

Kuruluşu ve İşleyişi:

Fakülte yönetim kurulu, dekanın başkanlığında fakülte kurulunun üç yıl için seçeceği üç profesör, iki doçent ve bir yardımcı doçentten oluşur.

Fakülte yönetim kurulu, dekanın çağrısı üzerine toplanır. Yönetim kurulu gerekli gördüğü hallerde geçici çalışma grupları, eğitim-öğretim koordinatörlükleri kurabilir ve bunların görevlerini düzenler.

Fakülte Yönetim Kurulu Görevleri:

Fakülte yönetim kurulu, idari faaliyetlerde dekana yardımcı bir organ olup aşağıdaki görevleri yapar:

- ▶ Fakülte kurulunun kararları ile tespit ettiği esasların uygulanmasında dekana yardım etmek.
- ▶ Fakültenin eğitim-öğretim plan ve programları ile akademik takvimin uygulanmasını sağlamak.
- ▶ Fakültenin yatırım, program ve bütçe tasarısını hazırlamak.
- ▶ Dekanın fakülte yönetimi ile ilgili olarak getireceği bütün işlerde karar almak.
- ▶ Öğrencilerin kabulü, ders intibakları ve çıkarılmaları ile eğitim-öğretim ve sınavlara ait işlemleri hakkında karar vermek.
- ▶ Kanun ve yönetmeliklere göre verilen diğer görevleri yapmak.

Enstitüler

Üniversite ve fakültelerde kurulan enstitüler, birden fazla benzer ve ilgili bilim dallarında lisansüstü eğitim-öğretim, bilimsel araştırma ve uygulama yapan birimlerdir ve kanunla kurulurlar. Enstitüler, ana bilim dallarından oluşur. Üniversite ve fakültelerde lisansüstü eğitim bu maksatla kurulan enstitüler tarafından düzenlenir.

Lisansüstü eğitimi düzenleyecek enstitüleri henüz kurulmamış bulunan Üniversitelerde lisansüstü eğitim programları senatolarınca yapılacak yönerge esaslarına göre yürütülür. Sağlık ve Sosyal Yardım Bakanlığı mevzuatı hükümleri uyarınca yürütülecek uzmanlık eğitimi, tıp fakültelerince uygulanır. Enstitünün organları; enstitü müdürü, enstitü kurulu ve enstitü yönetim kuruludur.

Enstitü müdürü, ilgili fakülte dekanının önerisi üzerine rektör tarafından üç yıl için atanır. Rektörlüğe bağlı enstitülerde bu atama doğrudan rektör tarafından yapılır. Süresi biten müdür yeniden atanabilir. Rektör ve dekan, öneri ve atamalarda ilgili öğretim üyeleri ile gereken istişarelerde bulunurlar.

Müdürün enstitüde görevli, aylıklı öğretim elemanları arasından üç yıl için atayacağı en çok iki yardımcısı bulunur. Müdür gerektiğinde yardımcılarını değiştirebilir. Müdürün görevi sona erdiğinde yardımcıların görevleri de sona erer. Müdüre vekâlet etme veya müdürlüğün boşalmasında yapılacak işlem, dekanlarda olduğu gibidir. Enstitü müdürü, 2547 sayılı Kanun ile dekanlara verilmiş olan görevleri enstitü bakımından yerine getirir.

Enstitü Kurulu; müdürün başkanlığında, müdür yardımcıları ve enstitüdeki ana bilim dalı başkanlarından oluşur.

Enstitü yönetim kurulu; müdürün başkanlığında müdür yardımcıları, müdür tarafından gösterilecek altı aday arasından enstitü kurulu tarafından üç yıl için seçilecek üç öğretim üyesinden oluşur. Enstitü kurulu ve enstitü yönetim kurulu 2547 sayılı Kanun'la fakülte kuruluna ve fakülte yönetim kuruluna verilmiş görevleri enstitü olarak yerine getirirler.

Yüksekokullar

Yüksekokullar; ön lisans veya lisans düzeyinde belirli bir mesleğe yönelik eğitim-öğretime ağırlık veren yükseköğretim kurumlarıdır. Yüksekokullar her biri ayrı bir eğitim-öğretim programı yürüten bölümlerden veya anabilim, ana sanat dallarından oluşur ve kanunla kurulurlar.

Yüksekokulların organları; yüksekokul müdürü, yüksekokul kurulu ve yüksekokul yönetim kuruludur.

Yüksekokul müdürü, üç yıl için ilgili fakülte dekanının önerisi üzerine rektör tarafından atanır. Rektörlüğe bağlı yüksekokullarda bu atama doğrudan rektör tarafından yapılır. Süresi biten müdür yeniden atanabilir.

Müdürün okulda görevli aylıklı öğretim elemanları arasından üç yıl için atayacağı en çok iki yardımcısı bulunur. Müdür, gerekli gördüğü hallerde yardımcılarını değiştirebilir. Müdürün görevi sona erdiğinde yardımcılarının görevleri de sona erer. Müdüre vekâlet etme veya müdürlüğün boşalmasında yapılacak işlem, dekanlarda olduğu gibidir. Yüksekokul müdürü, 2547 sayılı Kanun ile dekanlara verilmiş olan görevleri yüksekokul bakımından yerine getirir.

Yüksekokul kurulu; yüksekokul müdürünün başkanlığında müdür yardımcıları ve okuldaki bölüm, anabilim veya ana sanat dalı başkanlarından oluşur.

Yüksekokul yönetim kurulu; yüksekokul müdürünün başkanlığında müdür yardımcıları ile müdürün göstereceği altı aday arasından yüksekokul kurulu tarafından üç yıl için seçilecek üç öğretim üyesinden oluşur.

Yüksekokul kurulu ve yüksekokul yönetim kurulu, 2547 sayılı Kanun'la fakülte kurulu ve fakülte yönetim kuruluna verilmiş görevleri yüksekokul bakımından yerine getirirler.



HAKKARI ÜNİVERSİTESİ TEŞKİLAT ŞEMASI

REKTÖR

Senato

Rektör Yardımcısı

Kalite Yönetim Temsilcisi

Yönetim Kurulu

Rektör Yardımcısı

FAKÜLTELER

Mühendislik Fakültesi
Eğitim Fakültesi

İlahiyat Fakültesi

İktisadi ve İdari
Bilimler Fakültesi

Güzel Sanatlar Fakültesi

Sağlık Bilimleri Fakültesi

YÜKSEKOKULLAR

Yabancı Diller
Yüksekokulu

MESLEK YÜKSEKOKULLARI

Çölemerik MYO

Yüksekova MYO

Sağlık Hizmetleri MYO

ENSTİTÜLER

Lisansüstü Eğitim
Enstitüsü

MERKEZLER

Kadın Sorunları
Uyg. ve Araş. Merkezi

Sürekli Eğitim
Uyg. ve Araş. Merkezi

Seyit Taha İslami İlimler
Uyg. ve Araş. Merkezi

Proje Koordinasyon
Uyg. ve Araş. Merkezi

Mineral ve Enerji
Uyg. ve Araş. Merkezi

Biyolojik Çeşitlilik
Uyg. ve Araş. Merkezi

Uzaktan Eğitim
Uyg. ve Araş. Merkezi

Kariyer Geliştirme
Uyg. ve Araş. Merkezi

Ortadoğu Çalışmaları
Uyg. ve Araş. Merkezi

Türkiye ve Yabancı Dil
Uyg. ve Araş. Merkezi

Gıda Tarım ve Hayvancılık
Uyg. ve Araş. Merkezi

Merkezi Laboratuvar
Uyg. ve Araş. Merkezi

BÖLÜM BAŞKANLIKLARI

Atatürk İlk. ve ink.
Tarih Bölüm Başkanlığı

Türk Dili ve Edebiyat
Bölüm Başkanlığı

Yabancı Diller
Bölüm Başkanlığı

Güzel Sanatlar
Bölüm Başkanlığı

Enformatik
Bölüm Başkanlığı

Beden Eğitimi ve Spor
Bilimi Bölüm Başkanlığı

TEMSİLCİLER

Kamu - Üniversite - Sanayi
İşbirliği Temsilciliği

KURULLAR

Strateji Geliştirme Kurulu

Hakkari Üniversitesi
Danışma Kurulu

Üniversite Disiplin Kurulu

GENEL SEKRETERLİK

Strateji Geliştirme
Daire Başkanlığı

Bilgi İşlem
Daire Başkanlığı

Personel
Daire Başkanlığı

Yapı İşleri ve Teknik
Daire Başkanlığı

Öğrenci İşleri
Daire Başkanlığı

İdari ve Mali İşler
Daire Başkanlığı

Sağlık Kültür ve Spor
Daire Başkanlığı

Kütüphane ve Dok.
Daire Başkanlığı

Basın Yayın ve Halkla
İlişkiler Koordinatörlüğü

Hukuk Müşavirliği

Yazı İşleri MÜD.

Yeşil Alan MÜD.

Özel Kalem MÜD.

Protokol MÜD.

Sivil Savunma Uzmanlığı

Döner Sermaye MÜD.

Hakkari Kent Arşiv
Entnografya Müzesi MÜD.

KOMİSYONLAR

Yayın Komisyon Başkanlığı

Bağımlılık Yapıcı Maddeler
ile Mücadele Komisyonu

Arabuluculuk Komisyonu

Dr. Öğr. Üyesi Yeniden Atanma
Değerlendirme Komisyonu

Engelli Öğrenci Birimi
Komisyonu

Engelli Öğrenci Birimi
Komisyonu

Güvenlik Soruşturması ve
Arşiv Araştırması Kom.

KPSS Başvuru
Değerlendirme Komisyonu

Yabancı Uyruktaki Personel
Değerlendirme Komisyonu

Yönetsel ve Yönerge
İnceleme Komisyonu

KOORDİNATÖRLÜKLER

Unip Koordinatörlüğü

Kalite Yönetim
Koordinatörlüğü

Bilimsel Araştırmalar
Projeleri Koordinatörlüğü

Eğitim Öğretim
Koordinatörlüğü

Akademik Değerlendirme
ve Kalite Geliştirme Kurulu

Bilimsel Araştırma
ve Yayın Etik Kurulu

Hizmet İç Eğitim
Koordinatörlüğü

Hakkari Sınay
Koordinatörlüğü

İş Sağlığı ve Güvenliği
Koordinatörlüğü

Öğretim Üyesi Yetiştirme
Koordinatörlüğü

Yşy Burs Koordinatörlüğü

Yök Anadolu Projesi
Koordinatörlüğü

Dış İlişkiler Ofisi

Erasmus Kurum Koord.

Mevlana Kurum Koord.

Farabi Kurum Koord.

Uluslararası Öğrenci
Kurum Koord.

Değişim Programları
Komisyonu

FİZİKSEL KAYNAKLAR

Hakkâri Üniversitesi Birimlerinin Faaliyet Gösterdiği Fiziki Alanlar

Eğitim-Öğretim faaliyetlerine destek hizmeti yürüten birimlerimizin üstlendikleri görevleri sağlıklı bir şekilde yerine getirebilmesi amacıyla idari ve akademik personelimiz aşağıdaki tablolarda belirtilen özelliklere sahip hizmet binalarında hizmet vermektedir.

Mülkiyet Durumuna Göre Arazi ve Bina Varlığı Tablosu

Birimlerin Bulunduğu Yerleşke/ İlçe Adı	Mülkiyet Durumuna Göre Taşınmaz Alanı (m ²)		Toplam Arazi Alanı (m ²)	Toplam Bina Alanı (m ²)	Yapımı Devam Eden Bina Alanı (m ²)
	Üniversite (Tapulu)	M a l i y e H a z i n e / D i ğ e r (Tahsisli)			
ZeynelBeyYerleşkesi Kampüs Alanı	673.154,4	333.751,09	673.154,4	44.660	15.515
FakülteDerslikleriBinası	2.475,04		2.475,04	4.241	
Çölemerik M.Y.O. Ana Kampüsü	16.500		16.500	6.601	
AHS Binası	1.035,75		1.035,75	2.071	
YüksekovaKampüsü		2.094.942,45	2.094.942,45	2200	
18 DairelikLojman	446,32		446,32	2.059	
SosyalTesisYerleşkesi	136.308,17	2.497,70	136.308,17	7.928	
MedreseYerleşkesi	1.109,22	3.189,301	4.298,521	1314	
TOPLAM	831.028,90	2.434.380,54	2.929.160,65	71.074	15.515

2021 Yıl Sonu İtibarıyla Yapımı Devam Eden Fiziki Alanlar

Sıra No	Hakkari Üniversitesi	Toplam	Başlangıç Yılı	Tamamlanması Planlanan Yıl	2021 Yıl Sonu İtibarıyla Fiziki Gerçekleşmesi
Zeynel Bey Yerleşkesi (Merkez Kampüsü)					
1	Eğitim Fakültesi	8.500	2019	2022	75%
2	Kütüphane Binası	7.015	2019	2022	95%
Zeynel Bey Yerleşkesi (Merkez Kampüsü)		15.515	Fiziki Gerçekleşmenin Ortalaması		85%

Toplantı ve Konferans Salonları

Kapasite (Kişi)	Toplantı Salonu		Konferans Salonu		Toplam	Toplam
	Adet	m ²	Adet	m ²	(Adet)	(m ²)
0-50 Kişilik	1,00	45,00	0,00	0,00	1,00	45,00
51-100 Kişilik	0,00	0,00	4,00	425,76	4,00	425,76
101-150 Kişilik	0,00	0,00	1,00	128,10	1,00	128,10
151-250 Kişilik	0,00	0,00	0,00	0,00	0,00	0,00
251-Üzeri Kişilik	0,00	0,00	1,00	430,57	1,00	430,57
TOPLAM	1,00	45,00	6,00	984,43	7,00	1.029,43

Yemekhane, Kantin ve Kafeteryalar Kapasite / Alan

		Adet	Kapalı Alanı (m ²)	Kapasite (Kişi)
Yemekhaneler	Öğrenci Yemekhanesi	3	1.487,13	725
	Personel Yemekhanesi	4	652,00	250
	Ortak (Personel ve Öğrenci) Yemekhane	1	105,13	50
Kantin / Kafeteryalar		7	2.727,39	950
TOPLAM		15	4.971,65	1975

Misafirhaneler, Öğrenci Yurtları, Oteller, Lojmanlar ve Diğer Alanlar / Kapasite

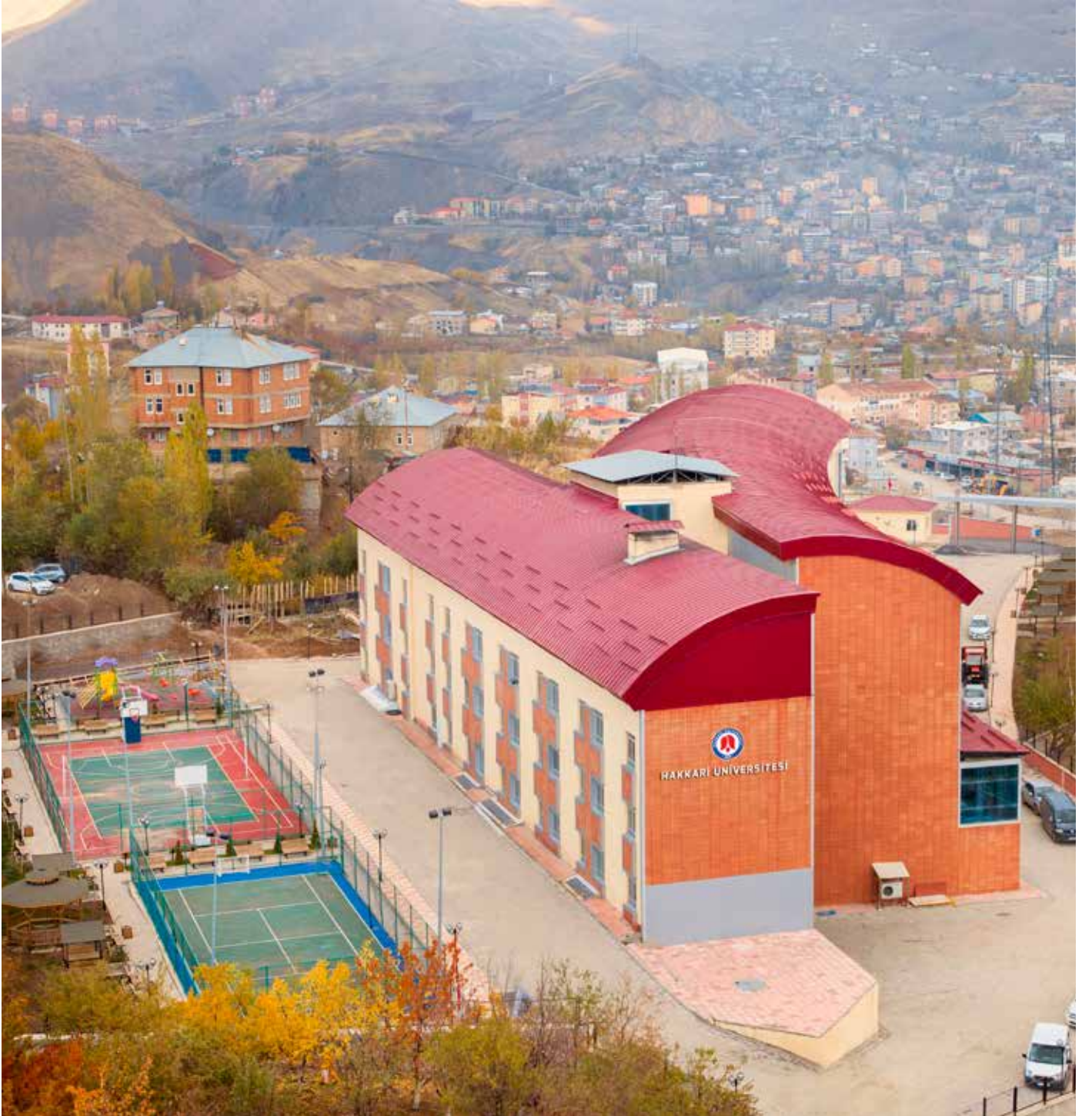
Birim Adı	Adet	Kapalı Alanı (m ²)	Kapasite (Kişi)
Sosyal Tesis Misafirhanesi	1	1706,07	68
32 Daireli Lojman (A Blok)	1	6.505,00	128
32 Daireli Lojman (B Blok)	1	6.505,00	128
40 Daireli Lojman	1	5.360,00	98
18 Daireli Lojman	1	1.813,00	80
Özdemirci Apartmanı	1	2.820,00	64
Demiroğlu Apartmanı	1	2.784,00	46
ÇMYO Lojman	1	2.457,00	100

Spor Alanları

Hakkari Üniversitesi	Spor Dalı	Kapalı Spor Tesisi		Açık Spor Tesisi	
		Adet	Alan (m ²)	Adet	Alan (m ²)
Zeynel Bey Yerleşkesi Spor Salonu	Çok Amaçlı Salon	1			5307
	Basketbol ve Voleybol Sahası			1	510
	Tenis Kortu			1	675
	Futsal Sahası			1	880
Çölemerik Meslek Yüksekokulu	Basketbol ve Voleybol Sahası			1	300
Sosyal Tesis Yerleşkesi	Basketbol ve Voleybol Sahası			1	300
	Tenis Kortu			1	260
TOPLAM		1		6	8232

Açıklamalar

- Sosyal Tesis Yerleşkesinde Hakkari Üniversitesine ait olan 336/50, 336/48 ve 336/26 nolu parsellerde trampa işlemi nedeniyle 24.022 metrekare azalma olmuştur.
- Sosyal Tesis Yerleşkesinde şahıslara ait olan 307/14, 336/21, 336/53 ve 336/23 nolu parsellerden trampa işlemi nedeniyle 20.258,08 metrekare artış olmuştur.
- Sosyal Tesis Yerleşkesinde 336/26 ve 307/9 arasında kalan ve devletin hüküm ve tasarrufu altında olan 2.497,70 metrekare alan Hakkari Üniversitesine tahsis edilmiştir.
- Zeynel Bey Yerleşkesinde Hakkari Üniversitesine ait 179/1 nolu parselle şahısa ait olan 169/1 nolu parselin trampa işleminden 342,73 metrekare artış olmuştur.

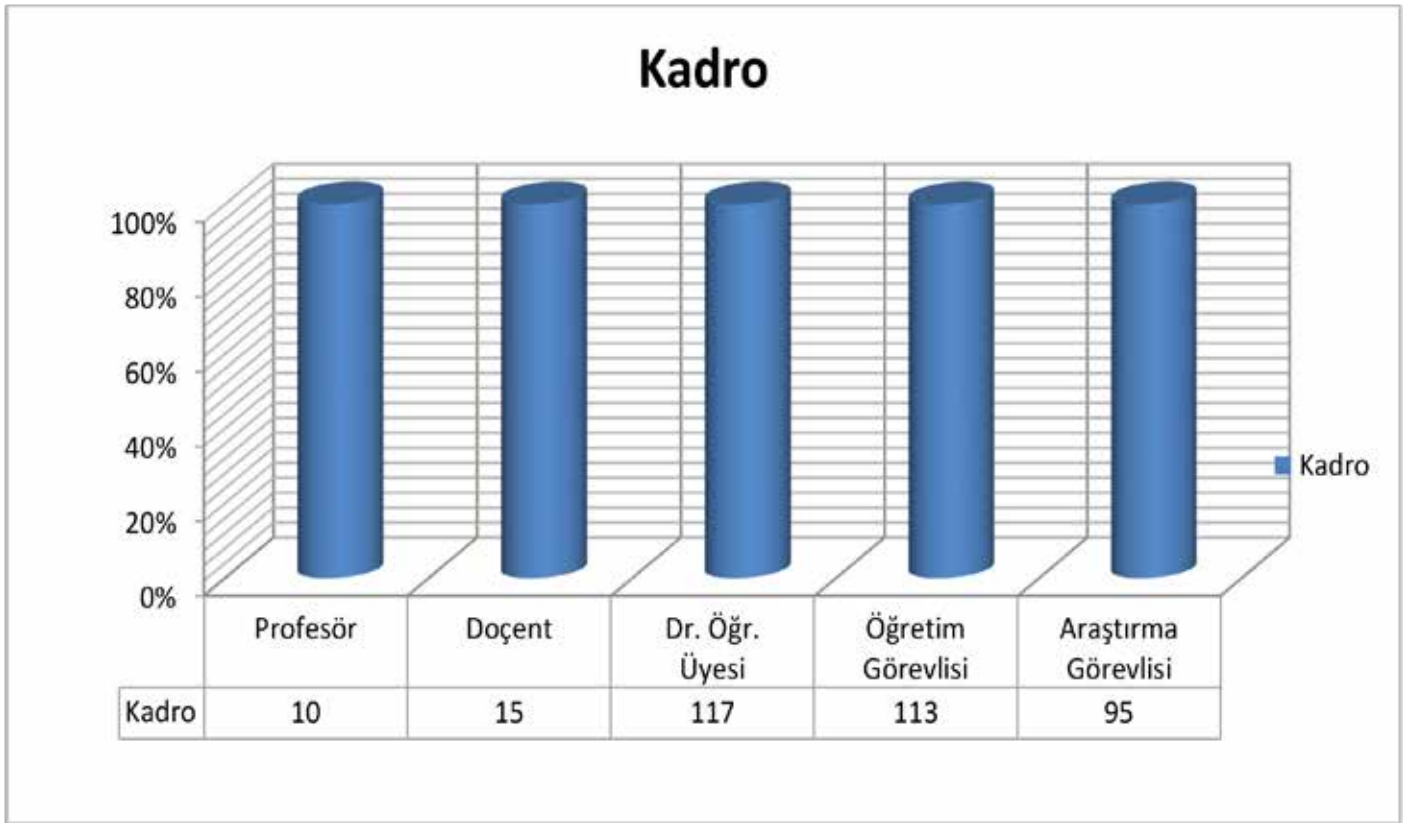


İNSAN KAYNAKLARI

Akademik ve İdari Personelin Kadro ve İstihdam Şekline Göre Dağılımı

Akademik Personelin Kadro ve İstihdam Şekline Göre Dağılımı

ÜN VAN	Kadroların Doluluk Oranına Göre			Kadroların İstihdam Şekline Göre	
	Dolu	Boş	Toplam	Tam Zamanlı	Yarı Zamanlı
Profesör	10	9	19	19	-
Doçent	15	16	31	31	-
Doktor Öğretim Üyesi	117	65	182	182	-
Öğretim Görevlisi	113	100	213	213	-
Araştırma Görevlisi	95	143	238	238	-
TOPLAM	350	333	665	665	-



Akademik Personel Yurtdışı ve Yurtiçi Görevlendirmeleri

2547 sayılı Kanununun 33. maddesine göre 2021 yılında lisansüstü eğitim-öğretim için yurtdışında görevlendirilen araştırma görevlisi bilgileri.

ÜN VAN	YURTDIŞI GÖREVLENDİRMELER	TOPLAM
Doktor Öğretim Üyesi	Moldova	1
TOPLAM		1

2547 sayılı Kanununun 39. maddesine göre yurtdışında ve yurtiçinde görevlendirilen akademik personel bilgileri.

ÜN VAN	BAĞLI OLDUĞU BİRİM	YURTIÇİ GÖREVLENDİRME 2547/39	TOPLAM
Doktor Öğr. Üyesi	Çölemerik MYO	Abdullah Gül Üniversitesi	1
TOPLAM			1

2547 sayılı Kanunun Üniversitemize 40. maddesinin (a), (b), (c) (d) bentleri uyarınca görevlendirilen akademik personel bilgileri,

UNVAN	2547/40-a	2547/40-b	2547/40-c	TOPLAM
Profesör	5			5
Doçent	1			1
TOPLAM	6			6

2547 sayılı Kanunun diğer üniversitelere 40. maddesinin (a), (b), (c) (d) bentleri uyarınca görevlendirilen akademik personel bilgileri,

UNVAN	2547/40-a	2547/40-b	2547/40-c veya 40-d	TOPLAM
Doçent			1	1
Doktor Öğretim Üyesi			1	1
Doktor Öğretim Üyesi		1		
TOPLAM		1	2	2

UNVAN	YURTIÇİ GÖREVLENDİRMELER 2547/38
Araştırma Görevlisi	Enerji ve Tabii Kaynaklar Bakanlığı
Öğretim Görevlisi	Hakkari Gençlik ve Spor İl Müdürlüğü
Öğretim Görevlisi	Mersin Üniversitesi
Öğretim Görevlisi	Hacı Bayram Veli Üniversitesi

657 sayılı Kanunun Ek-8 maddesi kapsamında görevlendirilen idari personel bilgileri

UNVAN	TOPLAM
Daire Başkanı	1
Memur	1
TOPLAM	2



Başka Üniversitelerden Üniversitemizde Görevlendirilen Akademik Personel

2547 sayılı Kanununun 35. maddesine göre görevlendirilen akademik personel bilgileri.

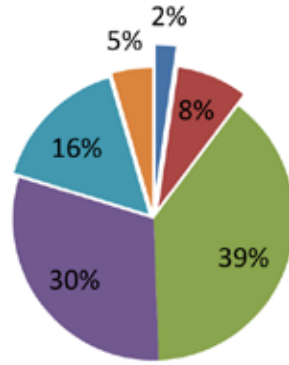
UNVAN	Görevlendirildiği Üniversite	Toplam
Araştırma Görevlisi	Anadolu Üniversitesi	4
Araştırma Görevlisi	Ankara Üniversitesi	4
Araştırma Görevlisi	Atatürk Üniversitesi	2
Araştırma Görevlisi	Bingöl Üniversitesi	1
Araştırma Görevlisi	Boğaziçi Üniversitesi	1
Araştırma Görevlisi	Dokuz Eylül Üniversitesi	6
Araştırma Görevlisi	Ege Üniversitesi	1
Araştırma Görevlisi	Fırat Üniversitesi	2
Araştırma Görevlisi	Galatasaray Üniversitesi	1
Araştırma Görevlisi	Gazi Üniversitesi	1
Araştırma Görevlisi	Hacettepe Üniversitesi	2
Araştırma Görevlisi	Harran Üniversitesi	1
Araştırma Görevlisi	İnönü Üniversitesi	2
Araştırma Görevlisi	İstanbul Üniversitesi	1
Araştırma Görevlisi	Necmettin Erbakan Üniversitesi	1
Araştırma Görevlisi	Marmara Üniversitesi	3
Araştırma Görevlisi	Muğla Sıtkı Koçman Üniversit.	1
Araştırma Görevlisi	Ondokuz Mayıs Üniversitesi	1
Araştırma Görevlisi	Orta Doğu Teknik Üniversitesi	2
Araştırma Görevlisi	Pamukkale Üniversitesi	1
Araştırma Görevlisi	Gaziantep Üniversitesi	1
TOPLAM		39

Akademik Personelin Yaş İtibariyle Dağılımı

AKADEMİK PERSONELİN YAŞ İTİBARI İLE DAĞILIMI	21-25 Yaş	26-30 Yaş	31-35 Yaş	36-40 Yaş	41-50 Yaş	51-Üzeri	TOPLAM
Kişi Sayısı	8	28	137	106	55	16	350
Yüzde (%)	1	8	39	31	16	5	100

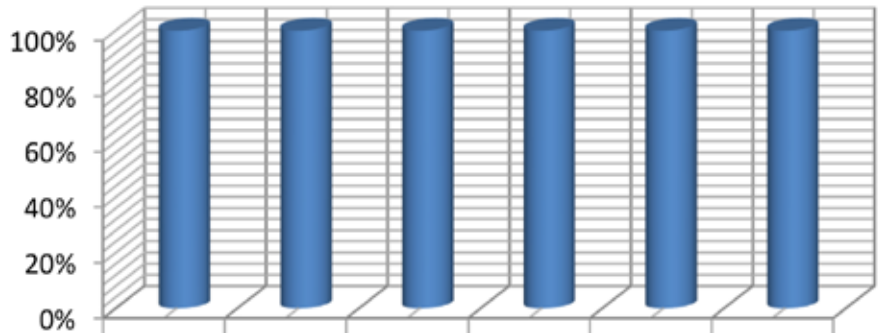
Akademik Personelin Yaş Dağılımı

■ 21-25 Yaş ■ 26-30 Yaş ■ 31-35 Yaş ■ 36-40 Yaş ■ 41-50 Yaş ■ 51- Üzeri Yaş



Akademik Personelin Hizmet Süreleri

AKADEMİK PERSONELİN HİZMET SÜRELERİ	1-3 Yıl	4-6 Yıl	7-10 Yıl	11-15 Yıl	16-20 Yıl	21-Üzeri	TOPLAM
Kişi Sayısı	77	32	123	76	16	23	347
Yüzde (%)	22	9	35	22	5	7	100



Akademik Personelin Hizmet Süreleri	77	32	123	76	16	23
-------------------------------------	----	----	-----	----	----	----

■ Akademik Personelin Hizmet Süreleri

İdari Personel

İDARİ PERSONEL (Kadroların Doluluk Oranına Göre)	Dolu	Boş	Toplam
Genel İdari Hizmetler	137	177	314
Sağlık Hizmetleri Sınıfı	-	12	12
Teknik Hizmetler Sınıfı	43	39	82
Eğitim ve Öğretim Hizmetleri Sınıfı	-	-	-
Avukatlık Hizmetleri Sınıfı	1	2	3
Din Hizmetleri Sınıfı	-	-	-
Yardımcı Hizmetler Sınıfı	9	10	19
TOPLAM	190	240	430

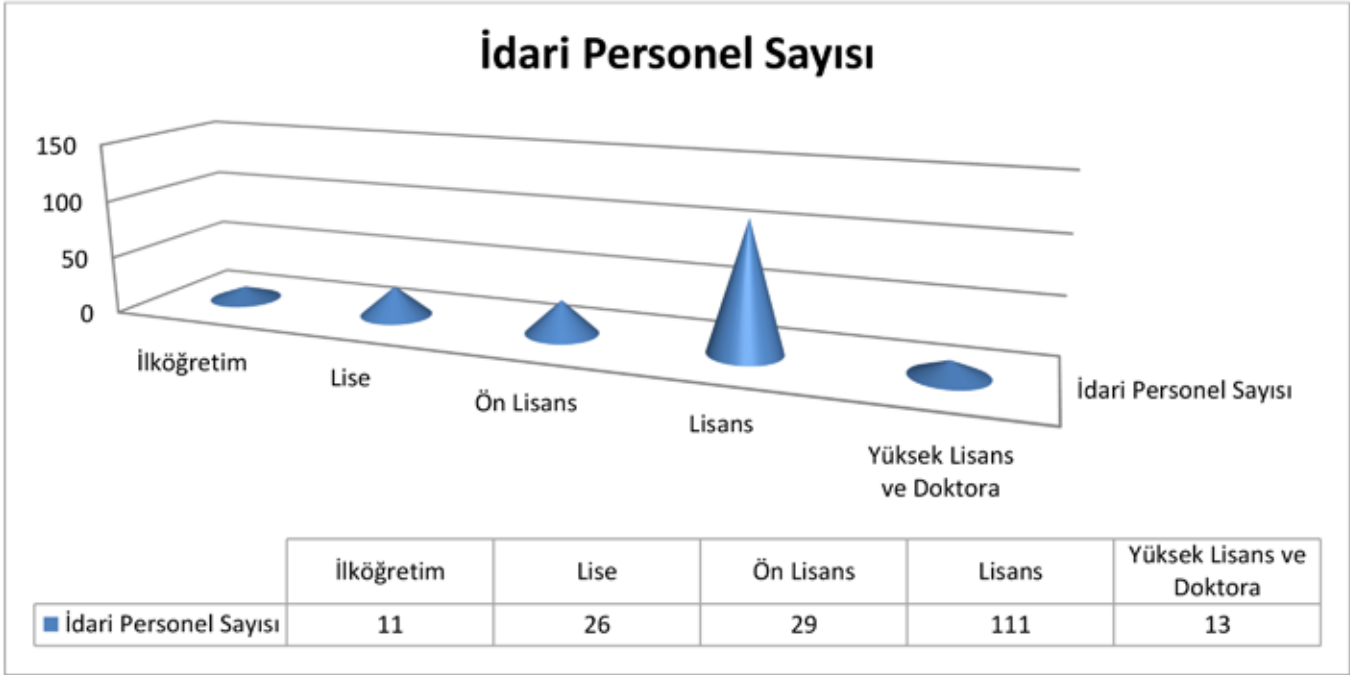


Engelli İdari Personel Hizmet Sınıflarına Göre Dağılımı

Hizmet Sınıfı	Unvanı	Engelli Personel Sayısı
Genel İdari Hizmetler	Şef	1
	Bilgisayar İşletmeni	2
	Sekreter	2
Teknik Hizmetler Sınıfı		
Yardımcı Hizmetler Sınıfı		
TOPLAM		5

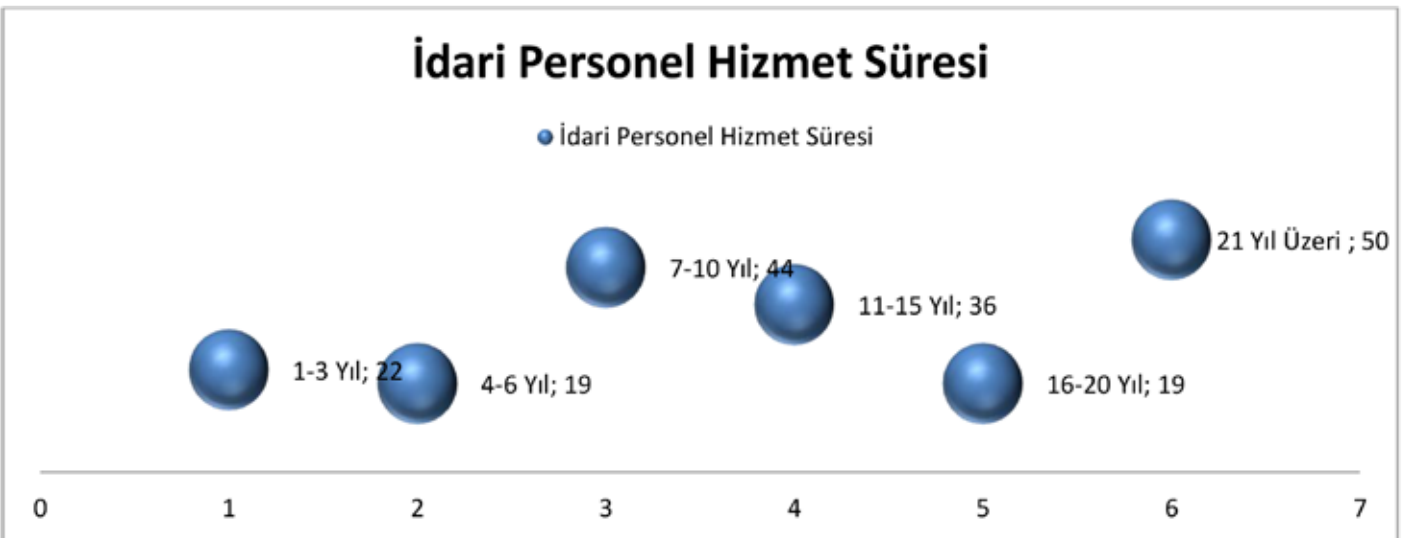
İdari Personelin Eğitim Durumu

İDARİ PERSONELİN EĞİTİM DURUMU	İlköğretim	Lise	Ön Lisans	Lisans	Yüksek Lisans ve Doktora	TOPLAM
Kişi Sayısı	11	26	29	111	13	190
Yüzde (%)	6	14	16	57	7	100



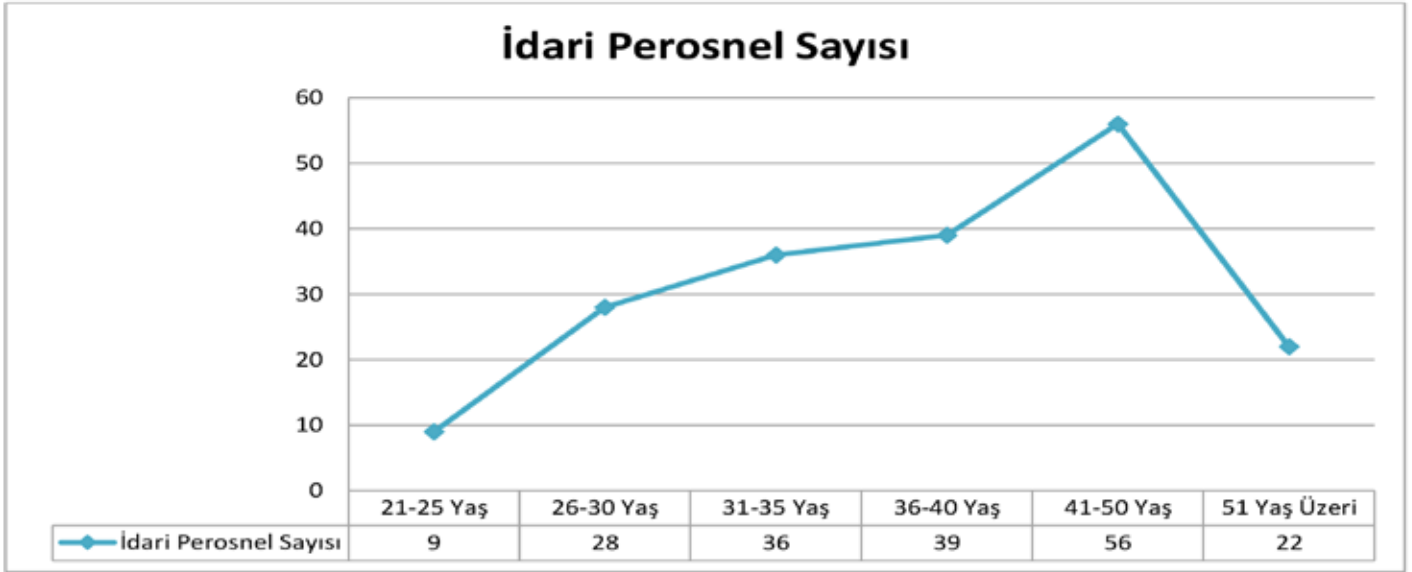
İdari Personelin Hizmet Süreleri

İDARİ PERSONELİN HİZMET SÜRELERİ	1-3 Yıl	4-6 Yıl	7-10 Yıl	11-15 Yıl	16-20 Yıl	21-Üzeri	TOPLAM
Kişi Sayısı	22	19	44	36	19	50	190
Yüzde (%)	12	10	22	18	10	28	100



İdari Personelin Yaş İtibariyle Dağılımı

İDARİ PERSONELİN YAŞ İTİBARI İLE DAĞILIMI	21-25 Yaş	26-30 Yaş	31-35 Yaş	36-40 Yaş	41-50 Yaş	51-Üzeri	TOPLAM
Kişi Sayısı	9	28	36	39	56	22	190
Yüzde (%)	5	15	18	21	29	12	100



Sözleşmeli İdari Personel Dağılımı

BİRİMLER	PERSONEL SAYISI - 657/4-B
Yapı İşleri ve Teknik Daire Başkanlığı	11
Strateji Geliştirme Daire Başkanlığı	2
Personel Daire Başkanlığı	1
Hukuk Müşavirliği	1
İdari ve Mali İşler Daire Başkanlığı	10
Eğitim Fakültesi	1
TOPLAM	26

İşçiler

İŞÇİLER (Çalıştıkları Pozisyonlara Göre)	Dolu	Boş	Toplam
Sürekli İşçiler	156	-	156
Vizeli Geçici İşçiler (adam/ay)	-	-	-
Vizesiz İşçiler (3 aylık)	-	-	-
TOPLAM	156	-	156

Sürekli İşçilerin Hizmet Süreleri

SÜREKLİ İŞÇİLERİN HİZMET SÜRELERİ	1-3 Yıl	4-6 Yıl	7-10 Yıl	11-15 Yıl	16-20 Yıl	21-Üzeri
Kişi Sayısı	156	-	-	-	-	-

Personel Atanmasına/Ayrılmasına İlişkin Bilgiler

	2021 Yılında Ataması Yapılan Personel	2019 Yılında Ayrılan Personel Sayısı	
		Emekli	Diğer
Akademik Personel	25	1	13
İdari Personel	9	2	10
TOPLAM	34	3	23

Öğrenci Sayıları									
Birim Adı	I. Öğretim			II. Öğretim			Toplam		Genel Toplam
	E	K	Top.	E	K	Top.	Erkek	Kız	
	908	1033	1941	-	-	-	908	1033	1941
Yüksekokullar	-	-	-	-	-	-	-	-	
Enstitüler	207	79	286	49	14	63	256	93	343
Meslek Yüksekokulları	1018	753	1771	-	-	-	1018	753	1771
Toplam	2133	1865	3998	49	14	63	2182	1879	4061

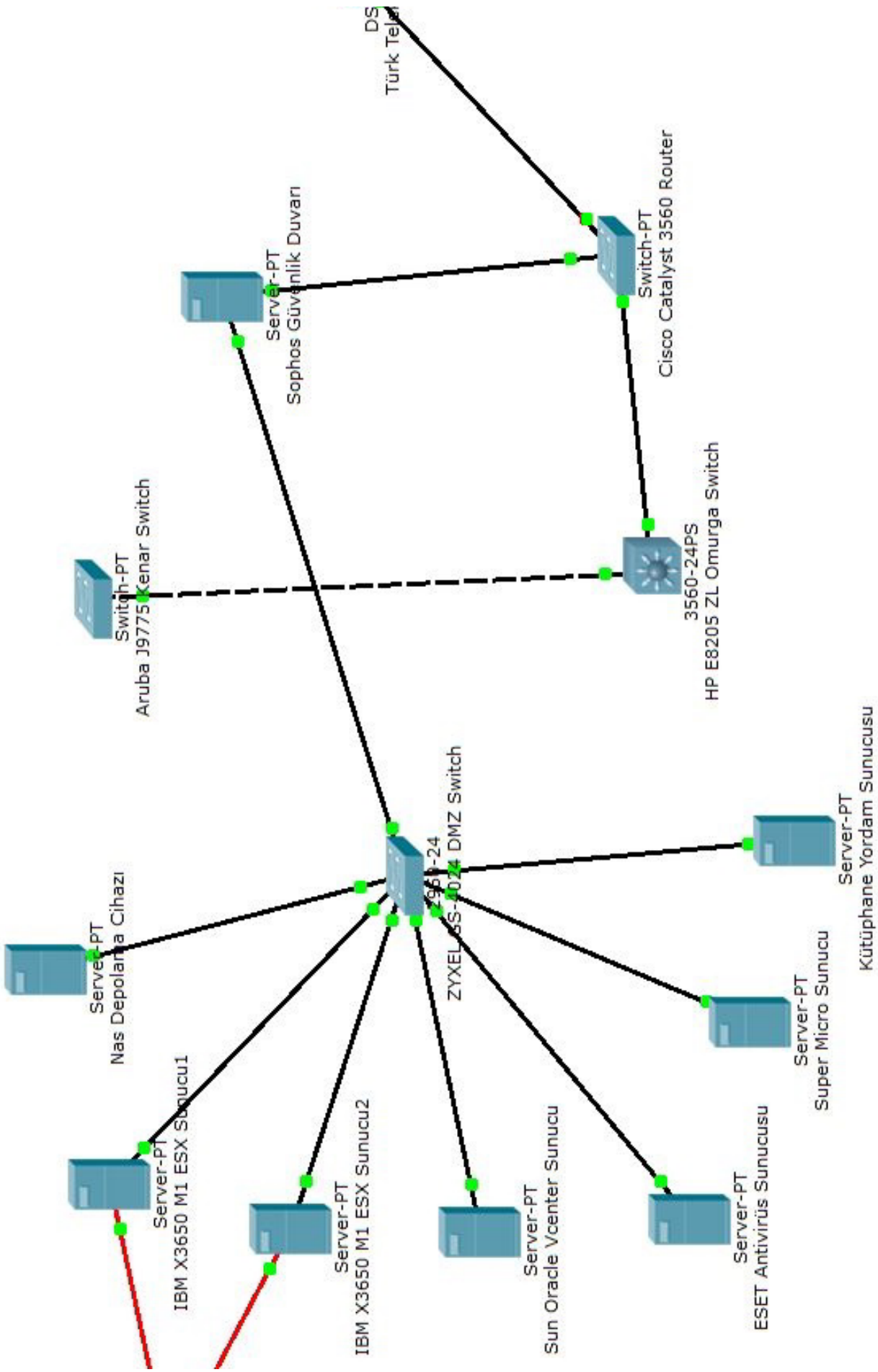
DİĞER HUSUSLAR

Bilgi ve Teknolojik Kaynaklar

Üniversitemizde Mevcut Sunucular			
S/N	Sunucu	Hizmet Adı	Durum
1	Adobe Connect	Uzaktan Eğitim Hizmeti	Sanal
2	Dns (Domain Name Server)	Üniversitemiz Alan İsimleri Hizmeti	Sanal
3	Web Sunucusu	Hakkâri Üniversitesi Kurumsal Web Hizmeti	Sanal
4	Ebys Sunucusu	Elektronik Belge Yönetim Sistemi Hizmeti	Sanal
5	Zimbra (Kimlik Sunucusu)	Kimlik Tanımlama Hizmeti	Sanal
6	Obs Sunucusu	Öğrenci Bilgi Sistemi Hizmeti	Sanal
7	Prs Sunucusu	Personel Bilgi Sistemi Hizmeti	Fiziksel
8	Yordam Sunucusu	Kütüphane Bilgi Sistemi Hizmeti	Fiziksel
9	Dspace	Açık Erişim Kütüphane Hizmeti	Sanal
10	Turnike Sunucusu	Kartlı Geçiş Sistemi Hizmeti	Fiziksel
11	Nas Cihazı	Yedekleme Hizmeti	Fiziksel
12	Simple Samle	Google E-Posta Kullanıcı Senkronizasyonu Hizmeti	Sanal
13	Esx	Sanal Sunucuları Barındırma Hizmeti	Fiziksel
14	Esx	Sanal Sunucuları Barındırma Hizmeti	Fiziksel
15	Vmware Vcenter	Esx Sunucularının Yönetim Hizmeti	Fiziksel
16	Storage NTFS-SCSI	Dosya Depolama Hizmeti	Fiziksel
17	Sophos Güvenlik Duvarı	Güvenlik	Fiziksel
18	Eset	Antivürüs	Fiziksel

Üniversitemiz Mevcut Yazılımlar

S.N	Kullanılan Birim	Programın Adı
1	Tüm Birimler	Elektronik Belge Yönetim Sistemi (EBYS)
2	Öğrenci İşleri Daire Başk.	Öğrenci Bilgi Sistemi (OBS)
3	Personel Daire Başk.	Personel Özlük Sistemi
4	Sağlık, Kültür ve Spor Daire Başk.	Yemekhane Hizmetleri Yazılım
5	Sağlık, Kültür ve Spor Daire Başk.	Misafirhane Otomasyon Yazılımı
6	Bilgi İşlem Daire Başk.	Akıllı Geçiş Sistemi Yazılımı
7	Enstitüler	Lisansüstü Online Öğrenci Başvuru Modülü
8	Eğitim Fakültesi	Formasyon Online Öğrenci Başvuru Modülü
9	Kalite Yönetim Sistemi Koordinatörlüğü	Online Anket Modülü
10	Sürekli Eğitim ve Araştırma Merkezi	Sürekli Eğitim Merkezi (HÜSEM) Eğitim ve Kursiyer Modülü
11	Kalite Yönetim Sistemi Koordinatörlüğü	Kalite Yönetim Sistemi Online Doküman Modülü
12	Basın Yayın ve Halkla İlişkiler Koord.	E-Bülten ve Basın Bülteni Modülü
13	Basın Yayın ve Halkla İlişkiler Koord.	Online Talep Modülü
14	Yapı İşleri ve Teknik Daire Başk.	Online Talep Modülü
15	Bilgi İşlem Daire Başk.	Online Talep Modülü
16	İdari ve Mali İşler Daire Başk.	İhale Bülteni Modülü
17	Tüm Birimler	Yazılım Deposu
18	Tüm Birimler	Bilgi Deposu
19	Tüm Birimler	E-Posta Hizmeti
20	Bilgi İşlem Daire Başk.	Güvenlik Duvarı
21	Kütüphane ve Dökümantasyon Daire Başkanlığı	Kütüphane Bilgi Belge Otomasyon Yazılımı
22	Hukuk Muşavirliği	Mevzuat-İçtihat Programı
23	Bilimsel Araştırma Projeler Birimi	Bilimsel Araştırma Projeleri Modülü
24	Güvenlik Birimi	CCTV (Kapalı Devre Kamera Sistemi) Yazılım
26	Bilgi İşlem Daire Başk.	Ldap (Kimlik Tanımlama Sunucu Yazılımı)
27	Bilgi İşlem Daire Başk.	Malzeme Stok Yazılım
28	Bilgi İşlem Daire Başk.	Yazılım Lisans Sözleşme Takip
29	Bilgi İşlem Daire Başkanlığı	Etkinlik Yönetim Sistemi
30	Eğitim Fakültesi	Yetenek Sınavı Online Başvuru ve Yerleştirme Modülü



Şekil 1. Sistem ve Ağ Mimarisi

Baęlantı Hızları

Fakülte - Yüksekökol	Baęlantı Hızı
Genel Baęlantı Hızı	300 Mbps
Fakülte Derslikleri	60 Mbps
Merkez Kampüs	90 Mbps
Yüksekova MYO	20 Mbps
Seyyit Taha Meslek Yüksekökolü	70 Mbps
Çölemerik Meslek Yüksekökolü	60 Mbps

Bilgisayarlar

Masa üstü bilgisayar Sayısı	563 Adet
Taşınabilir bilgisayar Sayısı	462 Adet
Tablet Sayısı	11 Adet

Kütüphane Kaynakları

Kitap Sayısı	11596
e-Kitap Sayısı	12881 Adet
Veri Tabanı Sayısı	18
e-Dergi Sayısı	1052 Adet

Dięer Bilgi ve Teknolojik Kaynaklar

Cinsi	İdari Amaçlı (Adet)	Eęitim Amaçlı (Adet)	Araştırma Amaçlı (Adet)
Projeksiyon	17	71	-
Çok Fonksiyonlu Yazıcılar	25	23	-
Lazer Yazıcılar	76	90	-
Episkop	-	-	-
Barkot Okuyucu	-	-	-
Baskı Makinesi	1	-	-
Fotokopi Makinesi	13	13	-
Faks	5	3	-
Fotoęraf Makinesi	10	14	-
Kameralar	140	77	-
Televizyonlar	54	-	-
Tarayıcılar	16	8	-
Güç Kaynakları	11	17	-
Mikroskoplar	-	-	16

TEMEL POLİTİKA VE ÖNCELİKLER

Üniversite yönetiminde tüm unsurlarla katılımı ve birlikte gelişmeyi teşvik etmek, günümüzün gereksinimleri ve geleceğe dair doğru öngörüler doğrultusunda, ön lisans, lisans ve lisansüstü düzeylerde eğitim-öğretim programları düzenlemek ve bunları sürekli güncelleştirmek temel politika ve önceliklerimizdir.

MİSYON VİZYON

MİSYON

Kaliteli eğitim, araştırma ve hizmet sunumu ile bireye ve topluma katkı sunan, yeniliklere açık, bilimsel ve teknolojik ilerlemeyi yakından takip eden, sorgulamaktan çekinmeyen, sürdürülebilir üretimi hedef edinen bireyler yetiştirmektir.

VİZYON

Kurumsallaşmasını tamamlamayı ve evrensel değerleri yakalamayı amaç edinirken aynı zamanda yerelin özellikleriyle bezenmiş bir üniversite olmaktır.



Tablo 1: Stratejik Amaçlar

STRATEJİK AMAÇ 1: KURUMSAL GELİŞİMİN SAĞLANMASI
STRATEJİK AMAÇ 2: EĞİTİM VE ÖĞRETİM KALİTESİNİN ARTIRILMASI
STRATEJİK AMAÇ 3: ÜNİVERSİTEMİZİN AR-GE FAALİYETLERİNİN GELİŞTİRİLMESİ
STRATEJİK AMAÇ 4: PAYDAŞLARLA İLİŞKİLERİN GELİŞTİRİLMESİ

Tablo 2: Stratejik Amaç Hedefleri 1

STRATEJİK AMAÇ 1: KURUMSAL GELİŞİMİN SAĞLANMASI
Hedef 1) Fakülte ve birimlerin çalışma ortamlarının iyileştirilmesi
Hedef 2) Personelin bilgi ve beceri düzeyinin artırılması
Hedef 3) Çalışanların kurumsal aidiyetlerini geliştirilmesi

Tablo 3: Stratejik Amaç Hedefleri 2

STRATEJİK AMAÇ 2: EĞİTİM VE ÖĞRETİM KALİTESİNİN ARTIRILMASI
Hedef 1) Akademik personel sayısının artırılması
Hedef 2) Staj ve sertifika programı sayısının artırılması
Hedef 3) Lisans ve lisansüstü programların nicelik ve niteliğinin artırılması

Tablo 4: Stratejik Amaç Hedefleri 3

STRATEJİK AMAÇ 3: ÜNİVERSİTEMİZİN AR-GE FAALİYETLERİNİN GELİŞTİRİLMESİ
Hedef 1) Öğretim elemanlarının araştırma projelerinde rol almalarının teşvik edilmesi
Hedef 2) Akademik personelin ulusal ve uluslararası eğitim, değişim ve araştırma programlarına katılımın sağlanması

Tablo 5: Stratejik Amaç Hedefleri 4

STRATEJİK AMAÇ 5: PAYDAŞLARLA İLİŞKİLERİN GELİŞTİRİLMESİ
Hedef 1) Yerel, ulusal ve uluslararası araştırma ve geliştirme çalışmalarına Üniversitemizin katılımın sağlanması
Hedef 2) Üniversite-dış paydaş iş birliği sayısının artırılması

ALT PROGRAM HEDEFLERİ VE STRATEJİK PLAN İLİŞKİSİ

Kurum: HAKKARİ ÜNİVERSİTESİ

Yıl: 2023

PROGRAM ADI	ALT PROGRAM ADI	ALT PROGRAM HEDEFLERİ	İLİŞKİLİ OLDUĞU STRATEJİK AMAÇ
ARAŞTIRMA, GELİŞTİRME VE YENİLİK	ARAŞTIRMA ALTYAPILARI	Ülkemizin bilgi birikiminin arttırılmasına ve teknolojik gelişimine katkıda bulunmak üzere yükseköğretim kurumlarında araştırma altyapılarının kurulması ve kapasitelerinin güçlendirilmesi	
	YÜKSEKÖĞRETİMDE BİLİMSEL ARAŞTIRMA VE GELİŞTİRME	Yükseköğretim kurumlarında inovasyon amaçlı bilimsel çalışmaların arttırılması	Bilimsel Araştırma, AR-GE ve Proje Faaliyetlerinin Geliştirilmesi
HAYAT BOYU ÖĞRENME	YÜKSEKÖĞRETİM KURUMLARI SÜREKLİ EĞİTİM FAALİYETLERİ	Toplumun tüm kesimlerine ihtiyaç duyduğu alanlarda eğitimler verilmesi, kamu kurum ve kuruluşları, özel sektör ve uluslararası kuruluşlarla işbirliğinin gelişmesine katkıda bulunulması	Paydaşlarla İlişkilerin Geliştirilmesi
TEDAVİ EDİCİ SAĞLIK	TEDAVİ HİZMETLERİ	Tedavi edici sağlık hizmetinin erişilebilir ve etkili olarak sunulmasının sağlanması	
YÜKSEKÖĞRETİM	ÖĞRETİM ELEMANLARINA SAĞLANAN BURS VE DESTEKLER	Alanında yetkin, araştırmacı, bilgi üreten ve aktaran akademisyenler yetiştirilmesi	Eğitim Öğretim Kalitesini Geliştirmek
	ÖN LİSANS EĞİTİMİ, LİSANS EĞİTİMİ VE LİSANSÜSTÜ EĞİTİM	Mesleki yeterlilik sahibi ve gelişime açık mezunlar yetiştirilmesi	Eğitim Öğretim Kalitesini Geliştirmek
	YÜKSEKÖĞRETİMDE ÖĞRENCİ YAŞAMI	Yükseköğretim öğrencilerine sunulan beslenme ve barınma hizmetlerinin kalitesinin artırılması; öğrencilerin kişisel ve sosyal gelişimi desteklenerek yaşam kalitesinin yükseltilmesi	Kurumsal Kapasitenin Artırılması

HAKKARI ÜNİVERSİTESİ PERFORMANS BİLGİSİ

Bütçe Yılı: 2023
Program Adı: ARAŞTIRMA, GELİŞTİRME VE YENİLİK

Alt Program Adı: YÜKSEKÖĞRETİMDE BİLİMSEL ARAŞTIRMA VE GELİŞTİRME
Gereç ve Açıklamalar

Hakkari Üniversitesinin bilimsel araştırma alt yapısının yeterli düzeye çekilmesi, projelerden sağlanan destek miktarının artırılması, yeniliği yakalayabilmek açısından yeni fikirlerin somut çıktılarla desteklenebileceği ortamın sunulması

Alt Program Hedefi:

Yükseköğretim kurumlarında inovasyon amaçlı bilimsel çalışmaların artırılması

Performans Göstergeleri

Performans Göstergesi	Ölçü Birimi	2021	2022 Planlanan	2022 YS Gerç. Tahmini	2023 Hedef	2024 Tahmin	2025 Tahmin
1- Ar-ge'ye harcanan bütçenin toplam bütçeye oranı	Oran	0,4	0,8	0,5	0,75	1	1,25

Göstergeye İlişkin Açıklama: Ar-ge'ye harcanan bütçenin toplam bütçeye oranı

Hesaplama Yöntemi:

Ar-ge'ye harcanan bütçe/ Toplam Bütçe

Verinin Kaynağı:

BAP

Sorumlu İdare:

Performans Göstergesi	Ölçü Birimi	2018	2022 Planlanan	2022 YS Gerç. Tahmini	2023 Hedef	2024 Tahmin	2025 Tahmin
2- Ar-ge sonucu ortaya çıkan ürünlere ilişkin alınan patent sayısı	Sayı	0	0	0	0	0	0

Göstergeye İlişkin Açıklama:

Hesaplama Yöntemi:

Verinin Kaynağı:

Sorumlu İdare:

Performans Göstergesi	Ölçü Birimi	2018	2022 Planlanan	2022 YS Gerç. Tahmini	2023 Hedef	2024 Tahmin	2025 Tahmin
3- Ar-ge sonucu ticarileştirilen ürün sayısı	Sayı	0	0	0	0	0	0

Göstergeye İlişkin Açıklama:

Hesaplama Yöntemi:

Verinin Kaynağı:

Sorumlu İdare:

Performans Göstergesi	Ölçü Birimi	2021	2022 Planlanan	2022 YS Gerç. Tahmini	2023 Hedef	2024 Tahmin	2025 Tahmin
4- Araştırma merkezleri gelir miktarı	TL	16.583	25.000	85.000	100.000	110.000	120.000

Göstergeye İlişkin Açıklama:

Hesaplama Yöntemi:

Verinin Kaynağı:

Sorumlu İdare:

Araştırma merkezleri gelir miktarı

Araştırma merkezleri gelir miktarı

BAP

Performans Göstergesi	Ölçü Birimi	2021	2022 Planlanan	2022 YS Gerç. Tahmini	2023 Hedef	2024 Tahmin	2025 Tahmin
5- Araştırma merkezlerinin sanayi ile yaptığı proje sayısı	Sayı	0	0	1	1	2	3

Göstergeye İlişkin Açıklama:
Hesaplama Yöntemi:
Verinin Kaynağı:
Sorumlu İdare:

Araştırma merkezlerinin sanayi ile yaptığı proje sayısı
Araştırma merkezlerinin sanayi ile yaptığı proje sayısı
BAP

Performans Göstergesi	Ölçü Birimi	2021	2022 Planlanan	2022 YS Gerç. Tahmini	2023 Hedef	2024 Tahmin	2025 Tahmin
6- BAP kapsamında desteklenen araştırma projeleri sayısı	Sayı	21	30	25	30	35	40

Göstergeye İlişkin Açıklama:
Hesaplama Yöntemi:
Verinin Kaynağı:
Sorumlu İdare:

BAP kapsamında desteklenen araştırma projeleri sayısı
BAP kapsamında desteklenen araştırma projeleri sayısı
BAP

Performans Göstergesi	Ölçü Birimi	2021	2022 Planlanan	2022 YS Gerç. Tahmini	2023 Hedef	2024 Tahmin	2025 Tahmin
7- Öğretim elemanı başına düşen ar-ge proje sayısı	Sayı	0,05	1	0,5	0,7	0,9	1

Göstergeye İlişkin Açıklama:
Hesaplama Yöntemi:
Verinin Kaynağı:
Sorumlu İdare:

Öğretim elemanı başına düşen ar-ge proje sayısı
Öğretim elemanı başına düşen ar-ge proje sayısı
BAP

Performans Göstergesi	Ölçü Birimi	2021	2022 Planlanan	2022 YS Gerç. Tahmini	2023 Hedef	2024 Tahmin	2025 Tahmin
8- Patent, faydalı model ve endüstriyel tasarım başvuru sayısı	Sayı	1	0	1	1	2	2

Göstergeye İlişkin Açıklama:
Hesaplama Yöntemi:
Verinin Kaynağı:
Sorumlu İdare:

Patent, faydalı model ve endüstriyel tasarım başvuru sayısı
Patent, faydalı model ve endüstriyel tasarım başvuru sayısı
Tüm İdari ve Akademik Birimler

Performans Göstergesi	Ölçü Birimi	2021	2022 Planlanan	2022 YS Gerç. Tahmini	2023 Hedef	2024 Tahmin	2025 Tahmin
9- Ulusal ve uluslararası kuruluşlar tarafından desteklenen ar-ge projesi sayısı	Sayı	3	2	5	7	9	10

Göstergeye İlişkin Açıklama:
Hesaplama Yöntemi:
Verinin Kaynağı:
Sorumlu İdare:

Ulusal ve uluslararası kuruluşlar tarafından desteklenen ar-ge projesi sayısı
Ulusal ve uluslararası kuruluşlar tarafından desteklenen ar-ge projesi sayısı
BAP- Tüm Akademik Birimler

Performans Göstergesi	Ölçü Birimi	2021	2022 Planlanan	2022 YS Gerç. Tahmini	2023 Hedef	2024 Tahmin	2025 Tahmin
10- Uluslararası endekslerde yer alan bilimsel yayın sayısı	Sayı	88	5	100	150	200	250

Göstergeye İlişkin Açıklama:
Hesaplama Yöntemi:
Verinin Kaynağı:
Sorumlu İdare:

Uluslararası endekslerde yer alan bilimsel yayın sayısı
Uluslararası endekslerde yer alan bilimsel yayın sayısı
BAP- Tüm Akademik Birimler

Alt Program Kapsamında Yürütülecek Faaliyet Maliyetleri

Faaliyetler	2022 Bütçe	2022 Harcama Haziran	2023 Bütçe	2024 Tahmin	2025 Tahmin
Yükseköğretim Kurumlarının Bilimsel Araştırma Projeleri	272.000	0	562.000	669.000	742.000
Bütçe İçi	272.000	0	562.000	669.000	742.000
Bütçe Dışı	0	0	0	0	0
T O P L A M	272.000	0	562.000	669.000	742.000
Bütçe İçi	272.000	0	562.000	669.000	742.000
Bütçe Dışı	0	0	0	0	0

Faaliyetlere İlişkin Açıklamalar:

Yükseköğretim Kurumları Temel Araştırma Hizmetleri

Yasal Dayanaklar:

2547 sayılı Yükseköğretim Kanununun 4'üncü maddesinin (c) bendi 6769 sayılı Sınai Mülkiyet Kanununun 121'inci maddesi

Yükseköğretim Kurumlarının Bilimsel Araştırma Projeleri

Yasal Dayanaklar:

2547 sayılı Yükseköğretim Kanununun 4'üncü maddesinin birinci fıkrasının (c) bendi, 58'inci maddesinin (b) fıkrası ile Ek 28'inci maddesi

Yükseköğretim Kurumları Bilimsel Araştırma Projeleri Hakkında Yönetmelik

İdarelerin BAP kapsamında yapılan projelerle ilgili giderler bu başlık altında izlenecektir



HAKKARİ ÜNİVERSİTESİ PERFORMANS BİLGİSİ

Bütçe Yılı: 2023
Program Adı: HAYAT BOYU ÖĞRENME

Alt Program Adı: YÜKSEKÖĞRETİM KURUMLARI SÜREKLİ EĞİTİM FAALİYETLERİ
Gerekçe ve Açıklamalar

Hakkari Üniversitesi Sürekli Eğitim Araştırma ve Merkezi faaliyetleri; örgün, uzaktan ve karma olmak üzere ön lisans, lisans ve lisansüstü programları dışında verilecek tüm eğitim programları, ulusal ve uluslararası alanlarda her türlü belgelendirme ve uluslararası ilgili standartlara uygun olarak personel belgelendirme hizmeti, kurslar, seminerler, konferanslar, kongreler, çalıştaylar ve benzeri toplantılar, sınav organizasyonları, her türlü eserlerin yayını, ulusal ve uluslararası düzeyde meslek standartları ve yeterliliklerini geliştirmeye yönelik tüm çalışmalarını kapsar.

Alt Program Hedefi:

Toplumun tüm kesimlerine ihtiyaç duyduğu alanlarda eğitimler verilmesi, kamu kurum ve kuruluşları, özel sektör ve uluslararası kuruluşlarla iş birliğinin gelişmesine katkıda bulunulması

Performans Göstergeleri

Performans Göstergesi	Ölçü Birimi	2021	2022 Planlanan	2022 YS Gerç. Tahmini	2023 Hedef	2024 Tahmin	2025 Tahmin
1- Dezavantajlı gruplara yönelik sosyal entegrasyon ve kapsayıcılığa ilişkin yapılan faaliyet sayısı	Sayı	4	5	0	0	0	0

Göstergeye İlişkin Açıklama:

Hesaplama Yöntemi:

Verinin Kaynağı:

Sorumlu İdare:

Performans Göstergesi	Ölçü Birimi	2021	2022 Planlanan	2022 YS Gerç. Tahmini	2023 Hedef	2024 Tahmin	2025 Tahmin
2- Eğitim programlarına başvuran kişi sayısı	Sayı	8.798	200	200	250	300	350

Göstergeye İlişkin Açıklama:

Hesaplama Yöntemi:

Verinin Kaynağı:

Sorumlu İdare:

Eğitim programlarına başvuran kişi sayısı
Sürekli Eğitim Merkezine başvuran kişi sayısı
Hakkari Üniversitesi Sürekli Eğitim Merkezi (HUSEM)

Performans Göstergesi	Ölçü Birimi	2021	2022 Planlanan	2022 YS Gerç. Tahmini	2023 Hedef	2024 Tahmin	2025 Tahmin
3- Mezunlara yönelik gerçekleştirilen faaliyet sayısı	Sayı	0	7	5	5	5	7

Göstergeye İlişkin Açıklama:

Hesaplama Yöntemi:

Verinin Kaynağı:

Sorumlu İdare:

Mezunlara yönelik gerçekleştirilen faaliyet sayısı
Mezunlara yönelik gerçekleştirilen faaliyet sayısı
Sağlık Kültür ve Spor Daire Başkanlığı

Performans Göstergesi	Ölçü Birimi	2021	2022 Planlanan	2022 YS Gerç. Tahmini	2023 Hedef	2024 Tahmin	2025 Tahmin
4- Sürekli Eğitim Merkezi (SEM) ve Dil Merkezi (DİLMER) tarafından mesleki eğitime yönelik verilen sertifika sayısı	Sayı	1	100	50	60	80	100

Göstergeye İlişkin Açıklama: Sürekli Eğitim Merkezi (SEM) ve Dil Merkezi (DİLMER) tarafından mesleki eğitime yönelik verilen sertifika sayısı

Hesaplama Yöntemi: Sürekli Eğitim Merkezi (SEM) ve Dil Merkezi (DİLMER) tarafından mesleki eğitime yönelik verilen sertifika sayısı

Verinin Kaynağı: Hakkari Üniversitesi Sürekli Eğitim Merkezi(HUSEM)

Sorumlu İdare:

Performans Göstergesi	Ölçü Birimi	2021	2022 Planlanan	2022 YS Gerç. Tahmini	2023 Hedef	2024 Tahmin	2025 Tahmin
5- Tamamlanan sosyal sorumluluk projeleri sayısı	Sayı	1	3	2	2	3	5

Göstergeye İlişkin Açıklama: Tamamlanan sosyal sorumluluk projeleri sayısı

Hesaplama Yöntemi: Tamamlanan sosyal sorumluluk projeleri sayısı

Verinin Kaynağı: Tüm akademik ve idari birimler

Sorumlu İdare:

Performans Göstergesi	Ölçü Birimi	2018	2022 Planlanan	2022 YS Gerç. Tahmini	2023 Hedef	2024 Tahmin	2025 Tahmin
6- Üniversitenin çevrecilik alanlarında aldığı ödül sayısı	Sayı	0	0	0	0	0	0

Göstergeye İlişkin Açıklama:

Hesaplama Yöntemi:

Verinin Kaynağı:

Sorumlu İdare:

Alt Program Kapsamında Yürütülecek Faaliyet Maliyetleri

Faaliyetler	2022 Bütçe	2022 Harcama Haziran	2023 Bütçe	2024 Tahmin	2025 Tahmin
Toplum Hizmetine Sunulan Eğitim Programları, Kurs ve Seminerler	446.000	126.981	490.600	539.660	593.626
Bütçe İçi	0	0	0	0	0
Bütçe Dışı	446.000	126.981	490.600	539.660	593.626
Yükseköğretim Kurumları Sosyal Sorumluluk Projeleri	587.463	0	3.000.000	4.000.000	5.000.000
Bütçe İçi	0	0	0	0	0
Bütçe Dışı	587.463	0	3.000.000	4.000.000	5.000.000
T O P L A M	1.033.463	126.981	3.490.600	4.539.660	5.593.626
Bütçe İçi	0	0	0	0	0
Bütçe Dışı	1.033.463	126.981	3.490.600	4.539.660	5.593.626

Faaliyetlere İlişkin Açıklamalar:

Toplum Hizmetine Sunulan Eğitim Programları, Kurs ve Seminerler

Yasal Dayanaklar:

2547 sayılı Yükseköğretim Kanununun 7'nci maddesinin birinci fıkrasının (d) bendinin (2) numaralı alt bendi ile 14'üncü maddesi

Hakkari Üniversitesi Sürekli Eğitim ve Uygulama Araştırma Merkezi Yönetmeliği

Yükseköğretim Kurumları Sosyal Sorumluluk Projeleri

Üniversite çalışanlarının ve öğrencilerin kurumsal sosyal sorumluluk projeleri geliştirip uygulayabilmesini sağlamak, toplumsal sorunlarla mücadele etmek, sektör ve yükseköğretim kurumlarının potansiyel iş birliklerini şekillendirmek için gruplar ve bireyleri toplumsal iyiye dair harekete geçirmek amacıyla yapılacak tüm faaliyetler bu alt faaliyette izlenecektir.

HAKKARİ ÜNİVERSİTESİ PERFORMANS BİLGİSİ

Bütçe Yılı: 2023
Program Adı: YÜKSEKÖĞRETİM

Alt Program Adı: ÖN LİSANS EĞİTİMİ, LİSANS EĞİTİMİ VE LİSANSÜSTÜ EĞİTİM
Gerekçe ve Açıklamalar

Lisans ve lisansüstü programlar açılarak eğitim ve öğretimde istenilen seviyeye ulaşmak için alt yapının hazırlanması, ilgili programlar açarak çeşitliliğin artırılması, öğretim üyelerinin atıl durumunda kalmadan eğitim ve öğretime katkılarının artırılması

Alt Program Hedefi:

Mesleki yeterlilik sahibi ve gelişime açık mezunlar yetiştirilmesi

Performans Göstergeleri

Performans Göstergesi	Ölçü Birimi	2021	2022 Planlanan	2022 YS Gerç. Tahmini	2023 Hedef	2024 Tahmin	2025 Tahmin
1- Doktora eğitimini tamamlayanların sayısı	Sayı	6	15	10	15	20	25

Göstergeye İlişkin Açıklama: Doktora eğitimini tamamlayanların sayısı
Hesaplama Yöntemi: Doktora eğitimini tamamlayanların sayısı
Verinin Kaynağı: Tüm akademik birimler ve Öğrenci İşleri Daire Başkanlığı
Sorumlu İdare:

Performans Göstergesi	Ölçü Birimi	2021	2022 Planlanan	2022 YS Gerç. Tahmini	2023 Hedef	2024 Tahmin	2025 Tahmin
2- Eğitim bilimleri kontenjan doluluk oranı	Oran	99	100	100	100	100	100

Göstergeye İlişkin Açıklama: Eğitim bilimleri kontenjan doluluk oranı
Hesaplama Yöntemi: (Toplam Kontenjan-boş kontenjan) /100
Verinin Kaynağı: Öğrenci İşleri Daire Başkanlığı
Sorumlu İdare:

Performans Göstergesi	Ölçü Birimi	2021	2022 Planlanan	2022 YS Gerç. Tahmini	2023 Hedef	2024 Tahmin	2025 Tahmin
3- Eğitimin program süresinde bitirilme oranı	Oran	82	100	100	100	100	100

Göstergeye İlişkin Açıklama: Eğitimin program süresinde bitirilme oranı
Hesaplama Yöntemi: Eğitimin program süresinde bitirilme oranı
Verinin Kaynağı: Öğrenci İşleri Daire Başkanlığı
Sorumlu İdare:

Performans Göstergesi	Ölçü Birimi	2021	2022 Planlanan	2022 YS Gerç. Tahmini	2023 Hedef	2024 Tahmin	2025 Tahmin
4- Fen bilimleri kontenjan doluluk oranı	Oran	75,2	100	100	100	100	100

Göstergeye İlişkin Açıklama: Fen bilimleri kontenjan doluluk oranı
Hesaplama Yöntemi: (Toplam Kontenjan-boş kontenjan) /100
Verinin Kaynağı: Öğrenci İşleri Daire Başkanlığı
Sorumlu İdare:

Performans Göstergesi	Ölçü Birimi	2021	2022 Planlanan	2022 YS Gerç. Tahmini	2023 Hedef	2024 Tahmin	2025 Tahmin
5- Kütüphanede bulunan basılı ve elektronik kaynak sayısı	Sayı	37.323	18.000	16.000	18.000	20.000	25.000

Göstergeye İlişkin Açıklama:
Hesaplama Yöntemi:
Verinin Kaynağı:
Sorumlu İdare:

Kütüphanede bulunan basılı ve elektronik kaynak sayısı
Kütüphanede bulunan basılı ve elektronik kaynak sayısı
Kütüphane ve Dokümantasyon Daire Başkanlığı

Performans Göstergesi	Ölçü Birimi	2021	2022 Planlanan	2022 YS Gerç. Tahmini	2023 Hedef	2024 Tahmin	2025 Tahmin
6- Kütüphanede bulunan öğrenci başına düşen basılı ve elektronik kaynak sayısı	Sayı	10,87	7	6	7	10	15

Göstergeye İlişkin Açıklama:
Hesaplama Yöntemi:
Verinin Kaynağı:
Sorumlu İdare:

Kütüphanede bulunan öğrenci başına düşen basılı ve elektronik kaynak sayısı
Kütüphanede bulunan toplam basılı ve elektronik kaynak sayısı/ öğrenci sayısı
Kütüphane ve Dokümantasyon Daire Başkanlığı

Performans Göstergesi	Ölçü Birimi	2021	2022 Planlanan	2022 YS Gerç. Tahmini	2023 Hedef	2024 Tahmin	2025 Tahmin
7- Kütüphaneden yararlanan kişi sayısı	Sayı	761	3.500	3.500	4.000	5.000	5.500

Göstergeye İlişkin Açıklama:
Hesaplama Yöntemi:
Verinin Kaynağı:
Sorumlu İdare:

Kütüphaneden yararlanan kişi sayısı
Kütüphaneden yararlanan kişi sayısı
Kütüphane ve Dokümantasyon Daire Başkanlığı

Performans Göstergesi	Ölçü Birimi	2021	2022 Planlanan	2022 YS Gerç. Tahmini	2023 Hedef	2024 Tahmin	2025 Tahmin
8- Lisansüstü öğrencilerin toplam öğrenciler içindeki payı	Oran	4,25	2	2,5	3	3,5	4

Göstergeye İlişkin Açıklama:
Hesaplama Yöntemi:
Verinin Kaynağı:
Sorumlu İdare:

Lisansüstü öğrencilerin toplam öğrenciler içindeki payı
Toplam Lisansüstü Öğrenci / Toplam Öğrenci
Öğrenci İşleri Daire Başkanlığı

Performans Göstergesi	Ölçü Birimi	2021	2022 Planlanan	2022 YS Gerç. Tahmini	2023 Hedef	2024 Tahmin	2025 Tahmin
9- Öğrenci başına düşen eğitim alanı	Metrekare	2,42	10	9,9	10	10,5	11

Göstergeye İlişkin Açıklama:
Hesaplama Yöntemi:
Verinin Kaynağı:
Sorumlu İdare:

Öğrenci başına düşen eğitim alanı
Toplam Eğitim Alanı / Toplam Öğrenci Sayısı
Öğrenci İşleri Daire Başkanlığı ve Yapı İşleri ve Teknik Daire Başkanlığı

Performans Göstergesi	Ölçü Birimi	2021	2022 Planlanan	2022 YS Gerç. Tahmini	2023 Hedef	2024 Tahmin	2025 Tahmin
10- Öğrenci başına düşen kapalı alan	Metrekare	8,11	30	33	30	30	30

Göstergeye İlişkin Açıklama:

Öğrenci başına düşen kapalı alan

Hesaplama Yöntemi:

Toplam Kapalı Alan / Toplam Öğrenci Sayısı

Verinin Kaynağı:

Öğrenci İşleri Daire Başkanlığı ve Yapı İşleri ve Teknik Daire Başkanlığı

Sorumlu İdare:

Performans Göstergesi	Ölçü Birimi	2021	2022 Planlanan	2022 YS Gerç. Tahmini	2023 Hedef	2024 Tahmin	2025 Tahmin
11- Öğrenci değişim programlarından yararlanan öğrencilerin oranı	Oran	5	0,1	0,1	0,5	1	1,5

Göstergeye İlişkin Açıklama:

Öğrenci değişim programlarından yararlanan öğrencilerin oranı

Hesaplama Yöntemi:

Değişim programlarından yararlanan öğrencilerin sayısı / Toplam Öğrenci Sayısı

Verinin Kaynağı:

Öğrenci İşleri Daire Başkanlığı ve Dış İlişkiler Ofisi

Sorumlu İdare:

Performans Göstergesi	Ölçü Birimi	2021	2022 Planlanan	2022 YS Gerç. Tahmini	2023 Hedef	2024 Tahmin	2025 Tahmin
12- Öğretim üyesi başına düşen öğrenci sayısı	Sayı	24	0,5	15	17	22	24

Göstergeye İlişkin Açıklama:

Öğretim üyesi başına düşen öğrenci sayısı

Hesaplama Yöntemi:

Öğretim Üyesi / Toplam Öğrenci Sayısı

Verinin Kaynağı:

Personel Daire Başkanlığı ve Öğrenci İşleri Daire Başkanlığı

Sorumlu İdare:

Performans Göstergesi	Ölçü Birimi	2021	2022 Planlanan	2022 YS Gerç. Tahmini	2023 Hedef	2024 Tahmin	2025 Tahmin
13- Sağlık bilimleri kontenjan doluluk oranı	Oran	98	95	95	100	100	100

Göstergeye İlişkin Açıklama:

Sağlık bilimleri kontenjan doluluk oranı

Hesaplama Yöntemi:

(Toplam Kontenjan-boş kontenjan) /100

Verinin Kaynağı:

Öğrenci İşleri Daire Başkanlığı

Sorumlu İdare:

Performans Göstergesi	Ölçü Birimi	2021	2022 Planlanan	2022 YS Gerç. Tahmini	2023 Hedef	2024 Tahmin	2025 Tahmin
14- Sosyal bilimler kontenjan doluluk oranı	Oran	22	95	95	100	100	100

Göstergeye İlişkin Açıklama:

Sosyal bilimler kontenjan doluluk oranı

Hesaplama Yöntemi:

(Toplam Kontenjan-boş kontenjan) /100

Verinin Kaynağı:

Öğrenci İşleri Daire Başkanlığı

Sorumlu İdare:

Performans Göstergesi	Ölçü Birimi	2018	2022 Planlanan	2022 YS Gerç. Tahmini	2023 Hedef	2024 Tahmin	2025 Tahmin
15- Teknokent veya Teknoloji Transfer Ofisi (TTO) projelerine katılan öğrenci sayısı	Sayı	0	0	0	0	0	0

Göstergeye İlişkin Açıklama:
Hesaplama Yöntemi:
Verinin Kaynağı:
Sorumlu İdare:

Performans Göstergesi	Ölçü Birimi	2020	2022 Planlanan	2022 YS Gerç. Tahmini	2023 Hedef	2024 Tahmin	2025 Tahmin
16- Uluslararası kuruluşlarla ortak uygulanan eğitim programı sayısı	Sayı	2	3	2	3	4	5

Göstergeye İlişkin Açıklama: Uluslararası kuruluşlarla ortak uygulanan eğitim programı sayısı
Hesaplama Yöntemi: Uluslararası kuruluşlarla ortak uygulanan eğitim programı sayısı
Verinin Kaynağı: Öğrenci İşleri Daire Başkanlığı
Sorumlu İdare:

Performans Göstergesi	Ölçü Birimi	2021	2022 Planlanan	2022 YS Gerç. Tahmini	2023 Hedef	2024 Tahmin	2025 Tahmin
17- Yabancı dilde eğitim veren program sayısı	Sayı	4	4	4	4	5	5

Göstergeye İlişkin Açıklama: Yabancı dilde eğitim veren program sayısı
Hesaplama Yöntemi: Yabancı dilde eğitim veren program sayısı
Verinin Kaynağı: Öğrenci İşleri Daire Başkanlığı
Sorumlu İdare:

Performans Göstergesi	Ölçü Birimi	2021	2022 Planlanan	2022 YS Gerç. Tahmini	2023 Hedef	2024 Tahmin	2025 Tahmin
18- Yabancı uyruklu akademisyen sayısı	Sayı	5	6	5	6	7	10

Göstergeye İlişkin Açıklama: Yabancı uyruklu akademisyen sayısı
Hesaplama Yöntemi: Yabancı uyruklu akademisyen sayısı
Verinin Kaynağı: Personel Daire Başkanlığı
Sorumlu İdare:

Performans Göstergesi	Ölçü Birimi	2018	2022 Planlanan	2022 YS Gerç. Tahmini	2023 Hedef	2024 Tahmin	2025 Tahmin
19- Yabancı uyruklu öğrenci sayısı	Sayı	0	3	3	5	10	15

Göstergeye İlişkin Açıklama: Yabancı uyruklu öğrenci sayısı
Hesaplama Yöntemi: Yabancı uyruklu öğrenci sayısı
Verinin Kaynağı: Öğrenci İşleri Daire Başkanlığı
Sorumlu İdare:

Performans Göstergesi	Ölçü Birimi	2021	2022 Planlanan	2022 YS Gerç. Tahmini	2023 Hedef	2024 Tahmin	2025 Tahmin
20- Yan dal ve çift ana dal programından mezun olanların toplam mezun sayısına oranı	Oran	0	0	0	0	0	0

Göstergeye İlişkin Açıklama:

Hesaplama Yöntemi:

Verinin Kaynağı:

Sorumlu İdare:

Performans Göstergesi	Ölçü Birimi	0	2022 Planlanan	2022 YS Gerç. Tahmini	2023 Hedef	2024 Tahmin	2025 Tahmin
21- Yükseköğretim kurumlarında öğretim elemanı ve öğrenci değişim programlarına katılanların sayısı	Sayı	0	0	0	0	0	0

Göstergeye İlişkin Açıklama:

Hesaplama Yöntemi:

Verinin Kaynağı:

Sorumlu İdare:

Alt Program Kapsamında Yürütülecek Faaliyet Maliyetleri

Faaliyetler	2022 Bütçe	2022 Harcama Haziran	2023 Bütçe	2024 Tahmin	2025 Tahmin
Yükseköğretim Kurumları Bilgi ve Kültürel Kaynaklar ile Sportif Altyapının Geliştirilmesi Hizmetleri	1.115.000	513.491	2.288.000	1.553.000	1.787.000
Bütçe İçi	1.115.000	513.491	2.288.000	1.553.000	1.787.000
Bütçe Dışı	0	0	0	0	0
Yükseköğretim Kurumları Birinci Öğretim	120.443.000	59.745.723	289.289.000	354.517.000	409.873.000
Bütçe İçi	120.443.000	59.745.723	289.289.000	354.517.000	409.873.000
Bütçe Dışı	0	0	0	0	0
Yükseköğretim Kurumları Tezsiz Yüksek Lisans	0	32.071	0	0	0
Bütçe İçi	0	32.071	0	0	0
Bütçe Dışı	0	0	0	0	0
Yükseköğretim Kurumları Uluslararası Ortak Eğitim ve Öğretim Programı	3.860.204	2.584.595	3.828.012	3.932.308	4.350.350
Bütçe İçi	0	0	0	0	0
Bütçe Dışı	3.860.204	2.584.595	3.828.012	3.932.308	4.350.350
T O P L A M	125.418.204	62.875.880	295.405.012	360.002.308	416.010.350
Bütçe İçi	121.558.000	60.291.285	291.577.000	356.070.000	411.660.000
Bütçe Dışı	3.860.204	2.584.595	3.828.012	3.932.308	4.350.350

Faaliyetlere İlişkin Açıklamalar:

Doktora Öğrencilerine Yönelik Burs Hizmetleri

Yasal Dayanaklar:

2547 sayılı Yükseköğretim Kanununun 10'uncu maddesi

Öncelikli Alanlarda Doktora Eğitimi Yapan Araştırma Görevlilerinin Yurtdışına Gönderilmesi Halinde Verilecek Desteklere

İlişkin Usul ve Esaslar

Yükseköğretim Kurulu Tarafından Doktora Programlarına Kayıtlı Öğrencilere Verilecek Burslara İlişkin Usul ve Esaslar

Öncelikli alanlarda nitelikli bilgi üretmek amaçlı insan kaynağına olan ihtiyacı karşılamak üzere, devlet üniversitelerindeki doktora programlarında öğrenim gören öğrencileri desteklemek için YÖK tarafından verilen doktora burslarının takibi ve mali konulardaki faaliyetler

Doktora ve Tıpta Uzmanlık Eğitimi

Fen ve Mühendislik Bilimleri Öğrencilerinin Uygulamalı Eğitimi

Mühendislik bilimleri öğrencilerinin uygulamalı eğitimine ilişkin iş ve işlemler yürütülecektir.

Galatasaray Üniversitesine Bağlı İlk ve Orta Öğretim Hizmetleri

Lisans Öğrencilerine Yönelik Burs Hizmetleri

Yasal Dayanak:

2547 sayılı Yükseköğretim Kanununun 10'uncu maddesi, Yükseköğretim Kurumlarındaki Lisans Programlarına Kayıtlı Öğrencilere Verilecek Burslara İlişkin Usul ve Esaslar, Temel Bilimler Üstün Başarı Sınıflarında Eğitim Görecek Öğrencilerin Seçimi ile Kayıt, Eğitim ve Takip İşlemlerinin Yürütülmesine İlişkin Tebliği

Yükseköğretim sistemimizde her düzeyde niteliğin artırılmasına yönelik ülkemiz için büyük önem arz eden ve Yükseköğretim Kurulunca desteklenmesine karar verilen lisans programlarımıza ilk üç sırada yerleşen ve kayıt yaptıran öğrencilere Yükseköğretim Kurulunca belirlenen miktarda ve sürede verilen aylık burs desteği sağlanmaktadır

Mimar Sinan Güzel Sanatlar Üniversitesi Resim ve Heykel Müzesi Faaliyetleri

OSB Meslek Yüksekokulları Eğitim Desteği

Yabancı Uyruklu Öğrenci Programı Kapsamında Yürütülen Hizmetler

Yasal dayanak:

2547 sayılı Yükseköğretim Kanununun 6, 7 ve 14'üncü maddeleri Yükseköğretim Kurulu Yurtdışından Öğrenci Kabulüne İlişkin Esaslar

Hakkari Üniversitesi Yurtdışından Öğrenci Kabulüne İlişkin Yönerge Yükseköğretim Kurulunun işbirliği protokolü ve/veya mutabakat zaptı imzaladığı ülkelerden gelen ve yükseköğretim kurumlarına yerleştirilen yabancı uyruklu öğrencilere ilişkin faaliyetler

Yükseköğretim Kurumları Açıköğretim

Yükseköğretim Kurumları Bilgi ve Kültürel Kaynaklar ile Sportif Altyapının Geliştirilmesi Hizmetleri

Kütüphanecilik alanındaki gelişmeleri izleyerek yeni teknolojilerin kütüphaneye girmesi için çalışmalar yapmak, eğitim-öğretim ve araştırmaların gerektirdiği her türlü bilgi ve belgeyi sağlayarak bilgilerin sistematik bir şekilde düzenlenmesi ve kullanıma sunulması için gerekli kütüphane hizmetlerini düzenlemek, yürütmek ve denetlemek.

Yükseköğretim Kurumları Birinci Öğretim

Yasal dayanak:

2547 sayılı Yükseköğretim Kanununun 3'üncü maddesinin (u) bendi ve 44'üncü maddesi

Hakkari Üniversitesi Önlisans ve Lisans Öğretim Yönetmeliği

Üniversitemiz öğrencilere mesleki konularda bilgi kazandırmak ve mevcut bilginin uygulamada nasıl kullanılacağını göstermek, yüksek düzeyde bilimsel çalışma ve araştırma yapmak, bilgi ve teknoloji üretmek, bilim verilerini yaymak, ulusal alanda gelişme ve kalkınmaya destek olmak, yurt içi ve yurt dışı kurumlarla iş birliği yapmak, bilim dünyasının seçkin üyeler kazandırmak, evrensel ve çağdaş gelişmeye katkıda bulunmak amacıyla yapılacak olan programla ilgili giderler

Yükseköğretim Kurumları İkinci Öğretim

Yükseköğretim Kurumları Tezsiz Yüksek Lisans

Yasal Dayanak:

2547 sayılı Yükseköğretim Kanununun ek 27'nci maddesi Lisansüstü Eğitim ve Öğretim Yönetmeliği

Yükseköğretim Kurumlarında Yürütülen Tezsiz Yüksek Lisans Programları Uygulama Esas ve Usulleri

Hakkari Üniversitesi Lisansüstü Eğitim ve Öğretim Yönetmeliği

Yükseköğretim Kurumları Uluslararası Ortak Eğitim ve Öğretim Programı

Yasal Dayanaklar:

2547 sayılı Yükseköğretim Kanununun 43'üncü maddesinin birinci fıkrasının (d) bendi ile 50'nci ve 65'inci maddeleri

Yükseköğretim Kurumlarının Yurt Dışı Yükseköğretim Kurumlarıyla Ortak Eğitim-Öğretim

Programlarına Dair Yönetmelik

Yurt içinde veya yurt dışındaki yükseköğretim kurumlarının ortak diploma vermeye yönelik ön lisans, lisans veya lisansüstü eğitim öğretim hizmetleri.

2547 sayılı Yükseköğretim Kanununun ek 27'nci maddesine dayanılarak, yükseköğretim kurumlarında ikinci öğretim kapsamında yürütülecek tezsiz yüksek lisans programları için yürütülecek işlem ve süreçler

Yükseköğretim Kurumları Uzaktan Eğitim

2020 Yılı içerisinde Uzaktan eğitim programları hizmetine başlanmıştır.

Yükseköğretim Kurumları Yaz Okulları

Yasal Dayanaklar:

2547 sayılı Yükseköğretim Kanununun ek 26'nci maddesi Yükseköğretim Kurumlarında Yürütülen Yaz Okulları Programları Uygulama Esas ve Usulleri

Yükseköğretim kurumlarında güz ve bahar yarı yılları dışında yaz tatili döneminde açılan eğitim-öğretim programına ilişkin yürütülen hizmetler

ÖĞRETİM ELEMANLARINA SAĞLANAN BURS VE DESTEKLER

Alt Program Adı: Gerekçe ve Açıklamalar

Lisansüstü eğitimini tamamlamış her akademik personelin ders verme süreçlerinin tamamlanması, akademik personellerin yayın yapmaya ve bilimsel etkinliklere katılmaya teşvik edilmesi, akademik niteliğin artırılarak öğrenciler için Üniversitenin seçilmesinde avantaj sağlanması.

Alt Program Hedefi:

Alanında yetkin, araştırmacı, bilgi üreten ve aktaran akademisyenler yetiştirilmesi

Performans Göstergeleri

Performans Göstergesi	Ölçü Birimi	2021	2022 Planlanan	2022 YS Gerç. Tahmini	2023 Hedef	2024 Tahmin	2025 Tahmin
1- SCI, SCI-Expanded, SSCI ve AHCI kapsamındaki dergilerde öğretim elemanı başına düşen yayın sayısı	Sayı	0,23	0,1	0,05	0,1	0,15	0,2

Göstergeye İlişkin Açıklama:

SCI, SCI-Expanded, SSCI ve AHCI kapsamındaki dergilerde öğretim elemanı başına düşen yayın sayısı

Hesaplama Yöntemi:

SCI, SCI-Expanded, SSCI ve AHCI kapsamındaki dergilerde yer alan yayın sayısı / toplam öğretim elemanı sayısı

Verinin Kaynağı:

Tüm Akademik Birimler

Sorumlu İdare:

Performans Göstergesi	Ölçü Birimi	2021	2022 Planlanan	2022 YS Gerç. Tahmini	2023 Hedef	2024 Tahmin	2025 Tahmin
2- Yükseköğretim Kurulu tarafından belirlenecek öncelikli alanlarda sağlanan burslardan yararlanan doktora öğrenci sayısı	Sayı	0	0	0	0	0	0

Göstergeye İlişkin Açıklama:

Hesaplama Yöntemi:

Verinin Kaynağı:

Sorumlu İdare:

Performans Göstergesi	Ölçü Birimi	2021	2022 Planlanan	2022 YS Gerç. Tahmini	2023 Hedef	2024 Tahmin	2025 Tahmin
3- Yükseköğretim Kurulu tarafından sağlanan araştırma desteklerinden yararlananların sayısı	Sayı	0	0	0	0	0	0

Göstergeye İlişkin Açıklama:

Hesaplama Yöntemi:

Verinin Kaynağı:

Sorumlu İdare:

Performans Göstergesi	Ölçü Birimi	0	2022 Planlanan	2022 YS Gerç. Tahmini	2023 Hedef	2024 Tahmin	2025 Tahmin
4- Yükseköğretim Kurulu, Türkiye Bilimler Akademisi ve TÜBİTAK bilim, teşvik ve sanat ödülleri sayısı	Sayı	0	0	0	0	0	0

Göstergeye İlişkin Açıklama:

Hesaplama Yöntemi:

Verinin Kaynağı:

Sorumlu İdare:

Alt Program Kapsamında Yürütülecek Faaliyet Maliyetleri

Faaliyetler	2022 Bütçe	2022 Harcama Haziran	2023 Bütçe	2024 Tahmin	2025 Tahmin
T O P L A M	0	0	0	0	0
Bütçe İçi	0	0	0	0	0
Bütçe Dışı	0	0	0	0	0

Faaliyetlere İlişkin Açıklamalar:

Araştırma Görevlileri Yurtdışı Araştırma Bursu Hizmetleri

Yasal Dayanaklar:

2547 sayılı Yükseköğretim Kanununun 10'uncu maddesi

Yabancı Dil Eğitim İçin Yurtdışına Gönderilecek Öğretim Elemanlarına Yabancı Dil Kurs Giderlerinin Desteklenmesi Amacıyla Burs Verilmesine İlişkin Usul ve Esaslar

Devlet yükseköğretim kurumlarında görev yapmakta ve doktora tez aşamasında olan araştırma görevlilerinin mecburi hizmet yükümlülüğüne ilişkin hükümler uygulanmaksızın en az altı ay veya en fazla bir yıl süreyle yurtdışına burslu ve yol giderleri karşılanarak gönderilmesine ilişkin hususların düzenlenmesi

Öğretim Elemanlarına Yönelik Yabancı Dil Kursu Hizmetleri

Yasal Dayanaklar:

2547 sayılı Yükseköğretim Kanununun 10'uncu maddesi

Yabancı Dil Eğitim İçin Yurtdışına Gönderilecek Öğretim Elemanlarına Yabancı Dil Kurs Giderlerinin Desteklenmesi Amacıyla

Burs Verilmesine İlişkin Usul ve Esaslar

Devlet üniversitelerinin doktora derecesine sahip araştırma görevlisi, öğretim görevlisi veya Dr. öğretim üyesi kadrolarında görev yapmakta olan öğretim elemanlarının, yabancı dil seviyesini yükseltmek

Öğretim Üyesi Yetiştirme Programı ve Yurtdışı Destek Hizmetleri

Yasal Dayanaklar:

2547 sayılı Yükseköğretim Kanununun 10'uncu maddesi ve Öğretim Üyesi Yetiştirme Programına İlişkin Usul ve Esaslar

Yükseköğretim Kurumlarına Öğretim Üyesi Yetiştirme Programı kapsamında öğretim üyesi yetiştirilmesine ilişkin faaliyetler.

Alt Program Adı: YÜKSEKÖĞRETİMDE ÖĞRENCİ YAŞAMI
Gerekçe ve Açıklamalar

Fiziksel koşulların iyileştirilmesi, Hakkari ilinde var olan kayak turizmi, yayla turizmi vb. olanaklardan öğrencilerin yararlanması sağlamak.

Alt Program Hedefi:

Yükseköğretim öğrencilerine sunulan beslenme ve barınma hizmetlerinin kalitesinin artırılması; öğrencilerin kişisel ve sosyal gelişimi desteklenerek yaşam kalitesinin yükseltilmesi

Performans Göstergeleri

Performans Göstergesi	Ölçü Birimi	2018	2022 Planlanan	2022 YS Gerç. Tahmini	2023 Hedef	2024 Tahmin	2025 Tahmin
1- Barınma hizmetlerinden yararlanan öğrenci sayısı	Sayı	0	0	0	0	0	0

Göstergeye İlişkin Açıklama:

Hesaplama Yöntemi:

Verinin Kaynağı:

Sorumlu İdare:

Performans Göstergesi	Ölçü Birimi	2021	2022 Planlanan	2022 YS Gerç. Tahmini	2023 Hedef	2024 Tahmin	2025 Tahmin
2- Beslenme hizmetlerinden yararlanan öğrenci sayısı	Sayı	1.500	2.000	2.000	2.500	3.000	3.500

Göstergeye İlişkin Açıklama:

Hesaplama Yöntemi:

Verinin Kaynağı:

Sorumlu İdare:

Beslenme hizmetlerinden yararlanan öğrenci sayısı
Sağlık Kültür ve spor Daire Başkanlığı tarafında yapılan yemek sözleşmesi kapsamında beslenme hizmetinden yararlanan öğrencilerin sayısı
Sağlık Kültür ve Spor Daire Başkanlığı

Performans Göstergesi	Ölçü Birimi	2021	2022 Planlanan	2022 YS Gerç. Tahmini	2023 Hedef	2024 Tahmin	2025 Tahmin
3- Öğrenci başına düşen sosyal donatı alanı	Metrekare	2,44	3	2,5	3	5	10

Göstergeye İlişkin Açıklama:

Hesaplama Yöntemi:

Verinin Kaynağı:

Başkanlığı

Sorumlu İdare:

Öğrenci başına düşen sosyal donatı alanı
Sosyal Donatı Alanı / Toplam Öğrenci Sayısı
Öğrenci İşleri Daire Başkanlığı ve Yapı İşleri ve Teknik Daire

Performans Göstergesi	Ölçü Birimi	2021	2022 Planlanan	2022 YS Gerç. Tahmini	2023 Hedef	2024 Tahmin	2025 Tahmin
4- Öğrenci kulüp ve topluluk sayısı	Sayı	22	25	25	28	30	35

Göstergeye İlişkin Açıklama:
Hesaplama Yöntemi:
Verinin Kaynağı:
Sorumlu İdare:

Öğrenci kulüp ve topluluk sayısı
Hakkari Üniversitesi öğrencileri tarafından kurulan toplulukların sayısı
Sağlık Kültür ve Spor Daire Başkanlığı

Performans Göstergesi	Ölçü Birimi	2021	2022 Planlanan	2022 YS Gerç. Tahmini	2023 Hedef	2024 Tahmin	2025 Tahmin
5- Sosyal, kültürel ve sportif faaliyet sayısı	Sayı	6	15	10	20	25	30

Göstergeye İlişkin Açıklama:
Hesaplama Yöntemi:
Verinin Kaynağı:
Sorumlu İdare:

Sosyal, kültürel ve sportif faaliyet sayısı
Sağlık Kültür ve Spor Daire Başkanlığı tarafında yapılan etkinliklerin sayısı
Sağlık Kültür ve Spor Daire Başkanlığı

Performans Göstergesi	Ölçü Birimi	2018	2022 Planlanan	2022 YS Gerç. Tahmini	2023 Hedef	2024 Tahmin	2025 Tahmin
6- Yükseköğretimde öğrenci başına barınma harcaması	TL	0	0	0	0	0	0

Göstergeye İlişkin Açıklama:
Hesaplama Yöntemi:
Verinin Kaynağı:
Sorumlu İdare:

Lütfen detay ekranından kaynak ve yayınlama sıklığı bilgilerini giriniz!

Performans Göstergesi	Ölçü Birimi	2021	2022 Planlanan	2022 YS Gerç. Tahmini	2023 Hedef	2024 Tahmin	2025 Tahmin
7- Yükseköğretimde öğrenci başına beslenme harcaması	TL	69.377,14	6	40	45	50	55

Göstergeye İlişkin Açıklama:
Hesaplama Yöntemi:
Verinin Kaynağı:
Sorumlu İdare:

Yükseköğretimde öğrenci başına beslenme harcaması
Yemek İhalesi kapsamında bir öğrenciye yapılan harcama miktarı
Sağlık Kültür ve Spor Daire Başkanlığı

Performans Göstergesi	Ölçü Birimi	2021	2022 Planlanan	2022 YS Gerç. Tahmini	2023 Hedef	2024 Tahmin	2025 Tahmin
8- Yükseköğretimde öğrenci yaşamından memnuniyet oranı	Oran	61	65	65	70	75	80

Göstergeye İlişkin Açıklama:
Hesaplama Yöntemi:
Verinin Kaynağı:
Sorumlu İdare:

Yükseköğretimde öğrenci yaşamından memnuniyet oranı
Öğrenci ve personellere yapılan memnuniyet anketi
Sağlık Kültür ve Spor Daire Başkanlığı ve Kalite Yönetim Sistem Koordinatörlüğü

Performans Göstergesi	Ölçü Birimi	2018	2022 Planlanan	2022 YS Gerç. Tahmini	2023 Hedef	2024 Tahmin	2025 Tahmin
9- Yükseköğretimde öğrencilere sunulan sağlık hizmetinden yararlanan öğrenci sayısının toplam öğrenci sayısına oranı	Oran	0	0	0	0	0	0

Göstergeye İlişkin Açıklama:

Hesaplama Yöntemi:

Verinin Kaynağı:

Sorumlu İdare:

Alt Program Kapsamında Yürütülecek Faaliyet Maliyetleri

Faaliyetler	2022 Bütçe	2022 Harcama Haziran	2023 Bütçe	2024 Tahmin	2025 Tahmin
Yükseköğretimde Beslenme Hizmetleri	962.000	1.799.176	1.990.000	2.370.000	2.630.000
Bütçe İçi	962.000	1.799.176	1.990.000	2.370.000	2.630.000
Bütçe Dışı	0	0	0	0	0
Yükseköğretimde Kültür ve Spor Hizmetleri	11.000	1.334	23.000	27.000	30.000
Bütçe İçi	11.000	1.334	23.000	27.000	30.000
Bütçe Dışı	0	0	0	0	0
Yükseköğretimde Öğrenci Yaşamına İlişkin Diğer Hizmetler	249.000	143.826	566.000	678.000	769.000
Bütçe İçi	249.000	143.826	566.000	678.000	769.000
Bütçe Dışı	0	0	0	0	0
Yükseköğretimde Sağlık Hizmetleri	11.000	0	23.000	27.000	30.000
Bütçe İçi	11.000	0	23.000	27.000	30.000
Bütçe Dışı	0	0	0	0	0
T O P L A M	1.233.000	1.944.336	2.602.000	3.102.000	3.459.000
Bütçe İçi	1.233.000	1.944.336	2.602.000	3.102.000	3.459.000
Bütçe Dışı	0	0	0	0	0

Yükseköğretimde Beslenme Hizmetleri

Yasal Dayanak:

2547 Sayılı Yükseköğretim Kanunu'nun 47'nci maddesi gereğince kurulan Üniversitemiz Sağlık, Kültür ve Spor Daire Başkanlığı öğrencilerimize barınma, sağlık, spor ve kültür hizmetleri sunmakla beraber, öğrencilerimizin, akademik ve idari personelimizin beslenme ihtiyaçlarını da karşılamaktadır

Yükseköğretimde Kültür ve Spor Hizmetleri

Yasal Dayanak:

2547 Sayılı Yükseköğretim Kanunu'nun 47'nci maddesi gereğince öğrencilerin sosyal ihtiyaçlarını karşılamak üzere boş zamanlarını değerlendirmek, ruhsal ve bedensel gelişimlerini sağlamak amacıyla, ilgi duydukları alanlarda topluluklar kurulmasını sağlamak, spor, kültür, sanat ve bilim etkinlikleri düzenlemek.

Yükseköğretimde Öğrenci Yaşamına İlişkin Diğer Hizmetler

Yasal Dayanak:

2547 sayılı Yükseköğretim Kanununun Sosyal Hizmetler başlıklı 47'nci maddesi kapsamında Ders dışında, öğrencilerin yükseköğretim kurumunun çeşitli birimlerinde kısmi zamanlı olarak geçici işlerde çalışıldığı süre ve bu çalışma şekline yararlandırılan öğrencilere ilişkin faaliyetler ile öğrencilere ilişkin barınma, beslenme, kültür, spor ve sağlık hizmetleri dışında kalan hizmetlerin sunumuna ilişkin yürütülen faaliyetler.

Yükseköğretimde Sağlık Hizmetleri

FAALİYET MALİYETLERİ TABLOSU

İdare Adı	HAKKARİ ÜNİVERSİTESİ						
Program Adı	ARAŞTIRMA, GELİŞTİRME VE YENİLİK						
Alt Program Adı	ARAŞTIRMA ALTYAPILARI						
Alt Program Hedefi	Ülkemizin bilgi birikiminin artırılmasına ve teknolojik gelişimine katkıda bulunmak üzere yükseköğretim kurumlarında araştırma altyapılarının kurulması ve kapasitelerinin güçlendirilmesi						
Faaliyet Adı	Yükseköğretim Kurumları Araştırma Altyapısı Kurulması ve Geliştirilmesi						
Açıklama	<p>Yasal Dayanaklar: 2547 sayılı Yükseköğretim Kanununun 7'nci maddesinin birinci fıkrasının (d) bendinin (2) numaralı alt bendi ile 14 üncü maddesi ile Hakkari Üniversitesi Bilim ve Teknoloji Uygulama ve Araştırma Merkezi Yönetmeliği Yükseköğretim kurumları bünyesinde, yetişmiş nitelikli insan gücü ile günün modern teknolojilerine dayalı makine-teçhizat, donanım ve yazılımı içinde bulunduran, Ar-Ge faaliyetlerinin yapıldığı ileri araştırma laboratuvarı, tematik araştırma laboratuvarı ile merkezî araştırma laboratuvarı olarak sınıflandırılan birimlerin tüm faaliyetleri bu başlıkta takip edilecektir.</p>						
EKONOMİK KOD	2021 Gerç.	2022 Bütçe	2022 Harcama (Haziran)	2022 YSHT	2023 Bütçe	2024 Tahmin	2025 Tahmin
Personel Giderleri							
Sosyal Güvenlik Kurumuna Devlet Primi Giderleri							
Mal ve Hizmet Alım Giderleri							
Faiz Giderleri							
Cari Transferler							
Sermaye Giderleri		2.000			2.000	3.000	4.000
Sermaye Transferleri							
Borç Verme							
BÜTÇE İÇİ TOPLAM KAYNAK		2.000			2.000	3.000	4.000
Döner Sermaye							
Özel Hesap							
Diğer Bütçe Dışı Kaynak							
BÜTÇE DIŞI TOPLAM KAYNAK							
FAALİYET MALİYETİ TOPLAMI		2.000			2.000	3.000	4.000

FAALİYET MALİYETLERİ TABLOSU

İdare Adı	HAKKARİ ÜNİVERSİTESİ						
Program Adı	ARAŞTIRMA, GELİŞTİRME VE YENİLİK						
Alt Program Adı	YÜKSEKÖĞRETİMDE BİLİMSEL ARAŞTIRMA VE GELİŞTİRME						
Alt Program Hedefi	Yükseköğretim kurumlarında inovasyon amaçlı bilimsel çalışmaların artırılması						
Faaliyet Adı	Yükseköğretim Kurumlarının Bilimsel Araştırma Projeleri						
Açıklama	<p>Yasal Dayanaklar: 2547 sayılı Yükseköğretim Kanununun 4'üncü maddesinin birinci fıkrasının (c) bendi, 58'inci maddesinin (b) fıkrası ile Ek 28'inci maddesi Yükseköğretim Kurumları Bilimsel Araştırma Projeleri Hakkında Yönetmelik İdarelerin BAP kapsamında yapılan projelerle ilgili giderler bu başlık altında izlenecektir</p>						
EKONOMİK KOD	2021 Gerç.	2022 Bütçe	2022 Harcama (Haziran)	2022 YSHT	2023 Bütçe	2024 Tahmin	2025 Tahmin
Personel Giderleri							
Sosyal Güvenlik Kurumuna Devlet Primi Giderleri							
Mal ve Hizmet Alım Giderleri	240.000	272.000		321.000	562.000	669.000	742.000
Faiz Giderleri							
Cari Transferler							
Sermaye Giderleri							
Sermaye Transferleri							
Borç Verme							
BÜTÇE İÇİ TOPLAM KAYNAK	240.000	272.000		321.000	562.000	669.000	742.000
Döner Sermaye							
Özel Hesap							
Diğer Bütçe Dışı Kaynak							
BÜTÇE DIŞI TOPLAM KAYNAK							
FAALİYET MALİYETİ TOPLAMI	240.000	272.000		321.000	562.000	669.000	742.000

FAALİYET MALİYETLERİ TABLOSU

İdare Adı	HAKKARİ ÜNİVERSİTESİ						
Program Adı	HAYAT BOYU ÖĞRENME						
Alt Program Adı	YÜKSEKÖĞRETİM KURUMLARI SÜREKLİ EĞİTİM FAALİYETLERİ						
Alt Program Hedefi	Toplumun tüm kesimlerine ihtiyaç duyduğu alanlarda eğitimler verilmesi, kamu kurum ve kuruluşları, özel sektör ve uluslararası kuruluşlarla işbirliğinin gelişmesine katkıda bulunulması						
Faaliyet Adı	Toplum Hizmetine Sunulan Eğitim Programları, Kurs ve Seminerler						
Açıklama	Yasal Dayanaklar: 2547 sayılı Yükseköğretim Kanununun 7'nci maddesinin birinci fıkrasının (d) bendinin (2) numaralı alt bendi ile 14'üncü maddesi Hakkari Üniversitesi Sürekli Eğitim ve Uygulama Araştırma Merkezi Yönetmeliği						
EKONOMİK KOD	2021 Gerç.	2022 Bütçe	2022 Harcama (Haziran)	2022 YSHT	2023 Bütçe	2024 Tahmin	2025 Tahmin
Personel Giderleri							
Sosyal Güvenlik Kurumuna Devlet Primi Giderleri							
Mal ve Hizmet Alım Giderleri							
Faiz Giderleri							
Cari Transferler							
Sermaye Giderleri							
Sermaye Transferleri							
Borç Verme							
BÜTÇE İÇİ TOPLAM KAYNAK							
Döner Sermaye	104.093	446.000	126.981	129.200	490.600	539.660	593.626
Özel Hesap							
Diğer Bütçe Dışı Kaynak							
BÜTÇE DIŞI TOPLAM KAYNAK	104.093	446.000	126.981	129.200	490.600	539.660	593.626
FAALİYET MALİYETİ TOPLAMI	104.093	446.000	126.981	129.200	490.600	539.660	593.626

FAALİYET MALİYETLERİ TABLOSU

İdare Adı	HAKKARİ ÜNİVERSİTESİ						
Program Adı	HAYAT BOYU ÖĞRENME						
Alt Program Adı	YÜKSEKÖĞRETİM KURUMLARI SÜREKLİ EĞİTİM FAALİYETLERİ						
Alt Program Hedefi	Toplumun tüm kesimlerine ihtiyaç duyduğu alanlarda eğitimler verilmesi, kamu kurum ve kuruluşları, özel sektör ve uluslararası kuruluşlarla işbirliğinin gelişmesine katkıda bulunulması						
Faaliyet Adı	Yükseköğretim Kurumları Sosyal Sorumluluk Projeleri						
Açıklama	Üniversite çalışanlarının ve öğrencilerin kurumsal sosyal sorumluluk projeleri geliştirip uygulayabilmesini sağlamak, toplumsal sorunlarla mücadele etmek, sektör ve yükseköğrenim kurumlarının potansiyel iş birliklerini şekillendirmek için gruplar ve bireyleri toplumsal iyiye dair harekete geçirmek amacıyla yapılacak tüm faaliyetler bu alt faaliyette izlenecektir.						
EKONOMİK KOD	2021 Gerç.	2022 Bütçe	2022 Harcama (Haziran)	2022 YSHT	2023 Bütçe	2024 Tahmin	2025 Tahmin
Personel Giderleri							
Sosyal Güvenlik Kurumuna Devlet Primi Giderleri							
Mal ve Hizmet Alım Giderleri							
Faiz Giderleri							
Cari Transferler							
Sermaye Giderleri							
Sermaye Transferleri							
Borç Verme							
BÜTÇE İÇİ TOPLAM KAYNAK							
Döner Sermaye							
Özel Hesap	2.067.384	587.463		1.000.000	3.000.000	4.000.000	5.000.000
Diğer Bütçe Dışı Kaynak							
BÜTÇE DIŞI TOPLAM KAYNAK	2.067.384	587.463		1.000.000	3.000.000	4.000.000	5.000.000
FAALİYET MALİYETİ TOPLAMI	2.067.384	587.463		1.000.000	3.000.000	4.000.000	5.000.000

FAALİYET MALİYETLERİ TABLOSU

İdare Adı	HAKKARİ ÜNİVERSİTESİ						
Program Adı	YÖNETİM VE DESTEK PROGRAMI						
Alt Program Adı	TEFTİŞ, DENETİM VE DANIŞMANLIK HİZMETLERİ						
Alt Program Hedefi							
Faaliyet Adı	Diğer Teftiş, Denetim ve Danışmanlık Hizmetleri						
Açıklama	Yasal Dayanaklar: 2547 sayılı Yükseköğretim Kanununun 51'inci maddesi						
EKONOMİK KOD	2021 Gerç.	2022 Bütçe	2022 Harcama (Haziran)	2022 YSHT	2023 Bütçe	2024 Tahmin	2025 Tahmin
Personel Giderleri							
Sosyal Güvenlik Kurumuna Devlet Primi Giderleri							
Mal ve Hizmet Alım Giderleri							
Faiz Giderleri							
Cari Transferler							
Sermaye Giderleri							
Sermaye Transferleri							
Borç Verme							
BÜTÇE İÇİ TOPLAM KAYNAK							
Döner Sermaye	63.194	70.000	29.103	71.133	77.000	84.700	93.170
Özel Hesap							
Diğer Bütçe Dışı Kaynak							
BÜTÇE DIŞI TOPLAM KAYNAK	63.194	70.000	29.103	71.133	77.000	84.700	93.170
FAALİYET MALİYETİ TOPLAMI	63.194	70.000	29.103	71.133	77.000	84.700	93.170

FAALİYET MALİYETLERİ TABLOSU

İdare Adı	HAKKARİ ÜNİVERSİTESİ						
Program Adı	YÖNETİM VE DESTEK PROGRAMI						
Alt Program Adı	TEFTİŞ, DENETİM VE DANIŞMANLIK HİZMETLERİ						
Alt Program Hedefi							
Faaliyet Adı	Hukuki Danışmanlık ve Muhakemat Hizmetleri						
Açıklama	<p>Yasal Dayanaklar: 2547 sayılı Yükseköğretim Kanununun 51'inci maddesi İdarelerin taraf olduğu adli ve idari davalarda, iç ve dış tahkim yargılamasında, icra işlemlerinde ve yargıya intikal eden diğer her türlü hukuki uyuşmazlıklarda temsil edilmesi; idarelerce hizmet satın alma yoluyla temsil ettirilecek dava ve icra takipleri ve tahkim ile ilgili işlemlerin koordine edilmesi, izlenmesi ve denetlenmesi; idare hizmetlerine ilişkin mevzuat, sözleşme, şartname ve uyuşmazlıklar ile ilgili hukuki mütalaa bildirilmesi; idarenin amaçlarının daha iyi gerçekleştirilmesi, mevzuata, plan ve programa uygun çalışmalarının temin edilmesi amacıyla gerekli hukuki tekliflerin hazırlanması gibi iş, işlem ve süreçlere yönelik giderleri bu faaliyet altında izlenecektir.</p>						
EKONOMİK KOD	2021 Gerç.	2022 Bütçe	2022 Harcama (Haziran)	2022 YSHT	2023 Bütçe	2024 Tahmin	2025 Tahmin
Personel Giderleri	290.094	737.000	240.934	582.000	1.537.000	1.854.000	2.135.000
Sosyal Güvenlik Kurumuna Devlet Primi Giderleri	46.023	93.000	37.728	91.000	208.000	251.000	289.000
Mal ve Hizmet Alım Giderleri	49.934	11.000	20.040	78.000	103.000	122.000	135.000
Faiz Giderleri							
Cari Transferler							
Sermaye Giderleri							
Sermaye Transferleri							
Borç Verme							
BÜTÇE İÇİ TOPLAM KAYNAK	386.052	841.000	298.702	751.000	1.848.000	2.227.000	2.559.000
Döner Sermaye							
Özel Hesap							
Diğer Bütçe Dışı Kaynak							
BÜTÇE DIŞI TOPLAM KAYNAK							
FAALİYET MALİYETİ TOPLAMI	386.052	841.000	298.702	751.000	1.848.000	2.227.000	2.559.000

FAALİYET MALİYETLERİ TABLOSU

İdare Adı	HAKKARİ ÜNİVERSİTESİ						
Program Adı	YÖNETİM VE DESTEK PROGRAMI						
Alt Program Adı	ÜST YÖNETİM, İDARİ VE MALİ HİZMETLER						
Alt Program Hedefi							
Faaliyet Adı	Bilgi Teknolojilerine Yönelik Faaliyetler						
Açıklama	İdarelerin bilgi işlem sistemlerinin işletilmesi ve geliştirilmesi ile teknolojik kapasitelerinin artırılmasına yönelik iş, işlem ve süreçlere ilişkin giderleri bu faaliyet altında izlenecektir.						
EKONOMİK KOD	2021 Gerç.	2022 Bütçe	2022 Harcama (Haziran)	2022 YSHT	2023 Bütçe	2024 Tahmin	2025 Tahmin
Personel Giderleri	1.039.092	809.000	764.732	1.840.000	1.695.000	2.044.000	2.354.000
Sosyal Güvenlik Kurumuna Devlet Primi Giderleri	134.568	33.000	100.765	242.000	74.000	89.000	102.000
Mal ve Hizmet Alım Giderleri	2.525		4.832	30.000			
Faiz Giderleri							
Cari Transferler							
Sermaye Giderleri							
Sermaye Transferleri							
Borç Verme							
BÜTÇE İÇİ TOPLAM KAYNAK	1.176.186	842.000	870.329	2.112.000	1.769.000	2.133.000	2.456.000
Döner Sermaye							
Özel Hesap							
Diğer Bütçe Dışı Kaynak							
BÜTÇE DIŞI TOPLAM KAYNAK							
FAALİYET MALİYETİ TOPLAMI	1.176.186	842.000	870.329	2.112.000	1.769.000	2.133.000	2.456.000

FAALİYET MALİYETLERİ TABLOSU							
İdare Adı	HAKKARİ ÜNİVERSİTESİ						
Program Adı	YÖNETİM VE DESTEK PROGRAMI						
Alt Program Adı	ÜST YÖNETİM, İDARİ VE MALİ HİZMETLER						
Alt Program Hedefi							
Faaliyet Adı	İnşaat ve Yapı İşlerinin Yürütülmesi						
Açıklama	<p>Yasal Dayanaklar 4734 sayılı Kamu İhale Kanunu, 4735 sayılı Kamu İhale Sözleşmeleri Kanunu ve Devlet Binaları İşletme, Bakım ve Onarım Yönetmeliği Hazine adına kayıtlı olup idarelere tahsis edilen veya idareler adına kayıtlı olan taşınmazlara ilişkin her türlü yapım, kiralama, satım, işletme, bakım onarım ve benzeri iş, işlem ve süreçlerin yürütülmesine yönelik giderler bu faaliyet altında izlenecektir.</p>						
EKONOMİK KOD	2021 Gerç.	2022 Bütçe	2022 Harcama (Haziran)	2022 YSHT	2023 Bütçe	2024 Tahmin	2025 Tahmin
Personel Giderleri	2.360.414	3.133.000	2.046.941	4.624.000	6.443.000	7.775.000	8.951.000
Sosyal Güvenlik Kurumuna Devlet Primi Giderleri	316.532	528.000	271.727	604.000	1.183.000	1.427.000	1.644.000
Mal ve Hizmet Alım Giderleri		3.000		3.000	6.000	7.000	8.000
Faiz Giderleri							
Cari Transferler							
Sermaye Giderleri							
Sermaye Transferleri							
Borç Verme							
BÜTÇE İÇİ TOPLAM KAYNAK	2.676.946	3.664.000	2.318.668	5.231.000	7.632.000	9.209.000	10.603.000
Döner Sermaye							
Özel Hesap							
Diğer Bütçe Dışı Kaynak							
BÜTÇE DIŞI TOPLAM KAYNAK							
FAALİYET MALİYETİ TOPLAMI	2.676.946	3.664.000	2.318.668	5.231.000	7.632.000	9.209.000	10.603.000

FAALİYET MALİYETLERİ TABLOSU

İdare Adı	HAKKARİ ÜNİVERSİTESİ						
Program Adı	YÖNETİM VE DESTEK PROGRAMI						
Alt Program Adı	ÜST YÖNETİM, İDARİ VE MALİ HİZMETLER						
Alt Program Hedefi							
Faaliyet Adı	İnsan Kaynakları Yönetimine İlişkin Faaliyetler						
Açıklama	<p>Yasal Dayanaklar: 657 sayılı Devlet Memurları Kanunu, 2914 sayılı Yükseköğretim Personel Kanunu ve 2547 sayılı Yükseköğretim Kanunu İdarelerin personel planlamasının yapılması; personel atama, nakil, terfi, emeklilik ve benzeri özlük işlerinin yürütülmesi; insan kaynağı kapasitesinin artırılmasına yönelik eğitimlerin planlanması ve düzenlenmesi gibi iş, işlem ve süreçlere yönelik giderleri bu faaliyet altında izlenecektir.</p>						
EKONOMİK KOD	2021 Gerç.	2022 Bütçe	2022 Harcama (Haziran)	2022 YSHT	2023 Bütçe	2024 Tahmin	2025 Tahmin
Personel Giderleri	1.117.393	1.594.000	872.241	1.998.000	3.294.000	3.975.000	4.577.000
Sosyal Güvenlik Kurumuna Devlet Primi Giderleri	164.643	250.000	123.867	299.000	560.000	676.000	778.000
Mal ve Hizmet Alım Giderleri		3.000			6.000	7.000	8.000
Faiz Giderleri							
Cari Transferler	1.164.437	1.457.000	909.424		3.509.000	4.179.000	4.638.000
Sermaye Giderleri							
Sermaye Transferleri							
Borç Verme							
BÜTÇE İÇİ TOPLAM KAYNAK	2.446.472	3.304.000	1.905.532	2.297.000	7.369.000	8.837.000	10.001.000
Döner Sermaye							
Özel Hesap							
Diğer Bütçe Dışı Kaynak							
BÜTÇE DIŞI TOPLAM KAYNAK							
FAALİYET MALİYETİ TOPLAMI	2.446.472	3.304.000	1.905.532	2.297.000	7.369.000	8.837.000	10.001.000

FAALİYET MALİYETLERİ TABLOSU

İdare Adı	HAKKARİ ÜNİVERSİTESİ						
Program Adı	YÖNETİM VE DESTEK PROGRAMI						
Alt Program Adı	ÜST YÖNETİM, İDARİ VE MALİ HİZMETLER						
Alt Program Hedefi							
Faaliyet Adı	Özel Kalem Hizmetleri						
Açıklama	<p>Yasal Dayanaklar: 2547 sayılı Yükseköğretim Kanununun 51'inci maddesi ile 7/10/1983 tarih ve 124 sayılı Yükseköğretim Üst Kuruluşları ile Yükseköğretim Kurumlarının İdari Teşkilatı Hakkında Kanun Hükmünde Kararnamenin 4'üncü maddesi Üst yönetimin çalışma programının düzenlenmesi ile resmi ve özel yazışmalar, protokol, tören, ziyaret, davet, karşılama, ağırlama gibi hizmetlerin yürütülmesi amacıyla gerçekleştirilen iş, işlem ve süreçlere yönelik giderler bu faaliyet altında izlenecektir.</p>						
EKONOMİK KOD	2021 Gerç.	2022 Bütçe	2022 Harcama (Haziran)	2022 YSHT	2023 Bütçe	2024 Tahmin	2025 Tahmin
Personel Giderleri	1.210.788	1.445.000	842.239	2.027.000	3.031.000	3.658.000	4.211.000
Sosyal Güvenlik Kurumuna Devlet Primi Giderleri	112.957	142.000	78.034	187.000	318.000	383.000	442.000
Mal ve Hizmet Alım Giderleri	186.212	89.000	93.363	221.000	229.000	273.000	303.000
Faiz Giderleri							
Cari Transferler							
Sermaye Giderleri							
Sermaye Transferleri							
Borç Verme							
BÜTÇE İÇİ TOPLAM KAYNAK	1.509.956	1.676.000	1.013.636	2.435.000	3.578.000	4.314.000	4.956.000
Döner Sermaye							
Özel Hesap							
Diğer Bütçe Dışı Kaynak							
BÜTÇE DIŞI TOPLAM KAYNAK							
FAALİYET MALİYETİ TOPLAMI	1.509.956	1.676.000	1.013.636	2.435.000	3.578.000	4.314.000	4.956.000

FAALİYET MALİYETLERİ TABLOSU

İdare Adı	HAKKARİ ÜNİVERSİTESİ						
Program Adı	YÖNETİM VE DESTEK PROGRAMI						
Alt Program Adı	ÜST YÖNETİM, İDARİ VE MALİ HİZMETLER						
Alt Program Hedefi							
Faaliyet Adı	Strateji Geliştirme ve Mali Hizmetler						
Açıklama	<p>Yasal Dayanaklar 5018 sayılı Kamu Mali Yönetimi ve Kontrol Kanununun 60'ıncı maddesi ve Strateji Geliştirme Birimlerinin Çalışma Usul ve Esasları Hakkında Yönetmeliği 5018 sayılı Kamu Mali Yönetimi ve Kontrol Kanunu doğrultusunda mali yönetim ve kontrole ilişkin iş, işlem ve süreçlere yönelik faaliyetler yürütülecektir.</p>						
EKONOMİK KOD	2021 Gerç.	2022 Bütçe	2022 Harcama (Haziran)	2022 YSHT	2023 Bütçe	2024 Tahmin	2025 Tahmin
Personel Giderleri	891.343	1.395.000	569.204	1.371.000	2.886.000	3.484.000	4.010.000
Sosyal Güvenlik Kurumuna Devlet Primi Giderleri	141.286	204.000	85.607	207.000	457.000	552.000	635.000
Mal ve Hizmet Alım Giderleri	3.130	5.000		5.000	10.000	12.000	13.000
Faiz Giderleri							
Cari Transferler							
Sermaye Giderleri							
Sermaye Transferleri							
Borç Verme							
BÜTÇE İÇİ TOPLAM KAYNAK	1.035.759	1.604.000	654.810	1.583.000	3.353.000	4.048.000	4.658.000
Döner Sermaye							
Özel Hesap							
Diğer Bütçe Dışı Kaynak							
BÜTÇE DIŞI TOPLAM KAYNAK							
FAALİYET MALİYETİ TOPLAMI	1.035.759	1.604.000	654.810	1.583.000	3.353.000	4.048.000	4.658.000

FAALİYET MALİYETLERİ TABLOSU

İdare Adı	HAKKARİ ÜNİVERSİTESİ						
Program Adı	YÖNETİM VE DESTEK PROGRAMI						
Alt Program Adı	ÜST YÖNETİM, İDARİ VE MALİ HİZMETLER						
Alt Program Hedefi							
Faaliyet Adı	Taşınmaz Mal Gelirleriyle Yürütülecek Hizmetler						
Açıklama	Yasal Dayanak: 2547 Sayılı Kanunun 55'inci maddesi						
EKONOMİK KOD	2021 Gerç.	2022 Bütçe	2022 Harcama (Haziran)	2022 YSHT	2023 Bütçe	2024 Tahmin	2025 Tahmin
Personel Giderleri							
Sosyal Güvenlik Kurumuna Devlet Primi Giderleri							
Mal ve Hizmet Alım Giderleri	784.165	621.000	347.720	860.000	1.285.000	1.530.000	1.698.000
Faiz Giderleri							
Cari Transferler							
Sermaye Giderleri							
Sermaye Transferleri							
Borç Verme							
BÜTÇE İÇİ TOPLAM KAYNAK	784.165	621.000	347.720	860.000	1.285.000	1.530.000	1.698.000
Döner Sermaye							
Özel Hesap							
Diğer Bütçe Dışı Kaynak							
BÜTÇE DIŞI TOPLAM KAYNAK							
FAALİYET MALİYETİ TOPLAMI	784.165	621.000	347.720	860.000	1.285.000	1.530.000	1.698.000

FAALİYET MALİYETLERİ TABLOSU

İdare Adı	HAKKARİ ÜNİVERSİTESİ						
Program Adı	YÖNETİM VE DESTEK PROGRAMI						
Alt Program Adı	ÜST YÖNETİM, İDARİ VE MALİ HİZMETLER						
Alt Program Hedefi							
Faaliyet Adı	Yükseköğretimde Öğrencilere Yönelik İdari Hizmetler						
Açıklama	<p>Yasal Dayanak: 2547 Sayılı Kanun Üniversitemiz öğrencilerinin kayıt, ders kaydı, muafiyet, diploma, mezuniyet vb. işlemlerinin yanı sıra sosyal, kültürel ve sportif faaliyetlerini yerine getirebilmek amacıyla yürütülen idari faaliyetlerdir</p>						
EKONOMİK KOD	2021 Gerç.	2022 Bütçe	2022 Harcama (Haziran)	2022 YSHT	2023 Bütçe	2024 Tahmin	2025 Tahmin
Personel Giderleri	1.658.314	1.676.000	1.151.098	2.497.000	3.468.000	4.184.000	4.816.000
Sosyal Güvenlik Kurumuna Devlet Primi Giderleri	259.653	246.000	178.886	410.000	551.000	665.000	766.000
Mal ve Hizmet Alım Giderleri	1.451	16.000		2.000	33.000	39.000	44.000
Faiz Giderleri							
Cari Transferler							
Sermaye Giderleri							
Sermaye Transferleri							
Borç Verme							
BÜTÇE İÇİ TOPLAM KAYNAK	1.919.418	1.938.000	1.329.985	2.909.000	4.052.000	4.888.000	5.626.000
Döner Sermaye							
Özel Hesap							
Diğer Bütçe Dışı Kaynak							
BÜTÇE DIŞI TOPLAM KAYNAK							
FAALİYET MALİYETİ TOPLAMI	1.919.418	1.938.000	1.329.985	2.909.000	4.052.000	4.888.000	5.626.000

FAALİYET MALİYETLERİ TABLOSU

İdare Adı	HAKKARİ ÜNİVERSİTESİ						
Program Adı	YÜKSEKÖĞRETİM						
Alt Program Adı	ÖN LİSANS EĞİTİMİ, LİSANS EĞİTİMİ VE LİSANSÜSTÜ EĞİTİM						
Alt Program Hedefi	Mesleki yeterlilik sahibi ve gelişime açık mezunlar yetiştirilmesi						
Faaliyet Adı	Yükseköğretim Kurumları Bilgi ve Kültürel Kaynaklar ile Sportif Altyapısının Geliştirilmesi Hizmetleri						
Açıklama	Kütüphanecilik alanındaki gelişmeleri izleyerek yeni teknolojilerin kütüphaneye girmesi için çalışmalar yapmak, eğitim-öğretim ve araştırmaların gerektirdiği her türlü bilgi ve belgeyi sağlayarak bilgilerin sistematik bir şekilde düzenlenmesi ve kullanıma sunulması için gerekli kütüphane hizmetlerini düzenlemek, yürütmek ve denetlemek.						
EKONOMİK KOD	2021 Gerç.	2022 Bütçe	2022 Harcama (Haziran)	2022 YSHT	2023 Bütçe	2024 Tahmin	2025 Tahmin
Personel Giderleri	441.011	530.000	454.156	1.092.000	1.099.000	1.325.000	1.525.000
Sosyal Güvenlik Kurumuna Devlet Primi Giderleri	60.316	76.000	59.335	143.000	170.000	205.000	236.000
Mal ve Hizmet Alım Giderleri		9.000			19.000	23.000	26.000
Faiz Giderleri							
Cari Transferler							
Sermaye Giderleri	75.533	500.000			1.000.000		
Sermaye Transferleri							
Borç Verme							
BÜTÇE İÇİ TOPLAM KAYNAK	576.860	1.115.000	513.491	1.235.000	2.288.000	1.553.000	1.787.000
Döner Sermaye							
Özel Hesap							
Diğer Bütçe Dışı Kaynak							
BÜTÇE DIŞI TOPLAM KAYNAK							
FAALİYET MALİYETİ TOPLAMI	576.860	1.115.000	513.491	1.235.000	2.288.000	1.553.000	1.787.000

FAALİYET MALİYETLERİ TABLOSU

İdare Adı	HAKKARİ ÜNİVERSİTESİ						
Program Adı	YÜKSEKÖĞRETİM						
Alt Program Adı	ÖN LİSANS EĞİTİMİ, LİSANS EĞİTİMİ VE LİSANSÜSTÜ EĞİTİM						
Alt Program Hedefi	Mesleki yeterlilik sahibi ve gelişime açık mezunlar yetiştirilmesi						
Faaliyet Adı	Yükseköğretim Kurumları Birinci Öğretim						
Açıklama	<p>Yasal dayanak: 2547 sayılı Yükseköğretim Kanununun 3'üncü maddesinin (u) bendi ve 44'üncü maddesi Hakkari Üniversitesi Önlisans ve Lisans Öğretim Yönetmeliği Üniversitemiz öğrencilere mesleki konularda bilgi kazandırmak ve mevcut bilginin uygulamada nasıl kullanılacağını göstermek, yüksek düzeyde bilimsel çalışma ve araştırma yapmak, bilgi ve teknoloji üretmek, bilim verilerini yaymak, ulusal alanda gelişme ve kalkınmaya destek olmak, yurt içi ve yurt dışı kurumlarla işbirliği yapmak, bilim dünyasının seçkin üyeler kazandırmak, evrensel ve çağdaş gelişmeye katkıda bulunmak amacıyla yapılacak olan programla ilgili giderler</p>						
EKONOMİK KOD	2021 Gerç.	2022 Bütçe	2022 Harcama (Haziran)	2022 YSHT	2023 Bütçe	2024 Tahmin	2025 Tahmin
Personel Giderleri	64.206.407	71.114.000	45.735.548	106.352.000	156.922.000	189.083.000	217.666.000
Sosyal Güvenlik Kurumuna Devlet Primi Giderleri	8.195.287	8.878.000	5.595.069	12.883.000	19.349.000	23.293.000	26.813.000
Mal ve Hizmet Alım Giderleri	4.028.426	2.513.000	4.756.193	14.710.000	14.018.000	16.696.000	18.529.000
Faiz Giderleri							
Cari Transferler							
Sermaye Giderleri	26.240.413	37.938.000	3.645.655		99.000.000	125.445.000	146.865.000
Sermaye Transferleri	28.188		13.258				
Borç Verme							
BÜTÇE İÇİ TOPLAM KAYNAK	102.698.721	120.443.000	59.745.723	133.945.000	289.289.000	354.517.000	409.873.000
Döner Sermaye							
Özel Hesap							
Diğer Bütçe Dışı Kaynak							
BÜTÇE DIŞI TOPLAM KAYNAK							
FAALİYET MALİYETİ TOPLAMI	102.698.721	120.443.000	59.745.723	133.945.000	289.289.000	354.517.000	409.873.000

FAALİYET MALİYETLERİ TABLOSU

İdare Adı	HAKKARİ ÜNİVERSİTESİ						
Program Adı	YÜKSEKÖĞRETİM						
Alt Program Adı	ÖN LİSANS EĞİTİMİ, LİSANS EĞİTİMİ VE LİSANSÜSTÜ EĞİTİM						
Alt Program Hedefi	Mesleki yeterlilik sahibi ve gelişime açık mezunlar yetiştirilmesi						
Faaliyet Adı	Yükseköğretim Kurumları Uluslararası Ortak Eğitim ve Öğretim Programı						
Açıklama	<p>Yasal Dayanaklar 2547 sayılı Yükseköğretim Kanununun 43'üncü maddesinin birinci fıkrasının (d) bendi ile 50'nci ve 65'inci maddeleri Yükseköğretim Kurumlarının Yurt Dışı Yükseköğretim Kurumlarıyla Ortak Eğitim-Öğretim Programlarına Dair Yönetmelik Yurt içinde veya yurt dışındaki yükseköğretim kurumlarının ortak diploma vermeye yönelik ön lisans, lisans veya lisansüstü eğitim öğretim hizmetleri. 2547 sayılı Yükseköğretim Kanununun ek 27'nci maddesine dayanılarak, yükseköğretim kurumlarında ikinci öğretim kapsamında yürütülecek tezsiz yüksek lisans programları için yürütülecek işlem ve süreçler</p>						
EKONOMİK KOD	2021 Gerç.	2022 Bütçe	2022 Harcama (Haziran)	2022 YSHT	2023 Bütçe	2024 Tahmin	2025 Tahmin
Personel Giderleri							
Sosyal Güvenlik Kurumuna Devlet Primi Giderleri							
Mal ve Hizmet Alım Giderleri							
Faiz Giderleri							
Cari Transferler							
Sermaye Giderleri							
Sermaye Transferleri							
Borç Verme							
BÜTÇE İÇİ TOPLAM KAYNAK							
Döner Sermaye							
Özel Hesap	2.140.219	3.860.204	2.584.595		3.828.012	3.932.308	4.350.350
Diğer Bütçe Dışı Kaynak							
BÜTÇE DIŞI TOPLAM KAYNAK	2.140.219	3.860.204	2.584.595		3.828.012	3.932.308	4.350.350
FAALİYET MALİYETİ TOPLAMI	2.140.219	3.860.204	2.584.595		3.828.012	3.932.308	4.350.350

FAALİYET MALİYETLERİ TABLOSU

İdare Adı	HAKKARİ ÜNİVERSİTESİ						
Program Adı	YÜKSEKÖĞRETİM						
Alt Program Adı	YÜKSEKÖĞRETİMDE ÖĞRENCİ YAŞAMI						
Alt Program Hedefi	Yükseköğretim öğrencilerine sunulan beslenme ve barınma hizmetlerinin kalitesinin artırılması; öğrencilerin kişisel ve sosyal gelişimi desteklenerek yaşam kalitesinin yükseltilmesi						
Faaliyet Adı	Yükseköğretimde Beslenme Hizmetleri						
Açıklama	<p>Yasal Dayanak: 2547 Sayılı Yükseköğretim Kanunu'nun 47'nci maddesi gereğince kurulan Üniversitemiz Sağlık, Kültür ve Spor Daire Başkanlığı öğrencilerimize barınma, sağlık, spor ve kültür hizmetleri sunmakla beraber, öğrencilerimizin, akademik ve idari personelimizin beslenme ihtiyaçlarını da karşılamaktadır.</p>						
EKONOMİK KOD	2021 Gerç.	2022 Bütçe	2022 Harcama (Haziran)	2022 YSHT	2023 Bütçe	2024 Tahmin	2025 Tahmin
Personel Giderleri							
Sosyal Güvenlik Kurumuna Devlet Primi Giderleri							
Mal ve Hizmet Alım Giderleri	967.575	962.000	1.799.176	5.592.000	1.990.000	2.370.000	2.630.000
Faiz Giderleri							
Cari Transferler							
Sermaye Giderleri							
Sermaye Transferleri							
Borç Verme							
BÜTÇE İÇİ TOPLAM KAYNAK	967.575	962.000	1.799.176	5.592.000	1.990.000	2.370.000	2.630.000
Döner Sermaye							
Özel Hesap							
Diğer Bütçe Dışı Kaynak							
BÜTÇE DIŞI TOPLAM KAYNAK							
FAALİYET MALİYETİ TOPLAMI	967.575	962.000	1.799.176	5.592.000	1.990.000	2.370.000	2.630.000

FAALİYET MALİYETLERİ TABLOSU

İdare Adı	HAKKARİ ÜNİVERSİTESİ						
Program Adı	YÜKSEKÖĞRETİM						
Alt Program Adı	YÜKSEKÖĞRETİMDE ÖĞRENCİ YAŞAMI						
Alt Program Hedefi	Yükseköğretim öğrencilerine sunulan beslenme ve barınma hizmetlerinin kalitesinin artırılması; öğrencilerin kişisel ve sosyal gelişimi desteklenerek yaşam kalitesinin yükseltilmesi						
Faaliyet Adı	Yükseköğretimde Kültür ve Spor Hizmetleri						
Açıklama	Yasal Dayanak: 2547 Sayılı Yükseköğretim Kanunu'nun 47'nci maddesi gereğince öğrencilerin sosyal ihtiyaçlarını karşılamak üzere boş zamanlarını değerlendirmek, ruhsal ve bedensel gelişimlerini sağlamak amacıyla, ilgi duydukları alanlarda topluluklar kurulmasını sağlamak, spor, kültür, sanat ve bilim etkinlikleri düzenlemek.						
EKONOMİK KOD	2021 Gerç.	2022 Bütçe	2022 Harcama (Haziran)	2022 YSHT	2023 Bütçe	2024 Tahmin	2025 Tahmin
Personel Giderleri							
Sosyal Güvenlik Kurumuna Devlet Primi Giderleri							
Mal ve Hizmet Alım Giderleri	10.691	11.000	1.334	2.000	23.000	27.000	30.000
Faiz Giderleri							
Cari Transferler							
Sermaye Giderleri							
Sermaye Transferleri							
Borç Verme							
BÜTÇE İÇİ TOPLAM KAYNAK	10.691	11.000	1.334	2.000	23.000	27.000	30.000
Döner Sermaye							
Özel Hesap							
Diğer Bütçe Dışı Kaynak							
BÜTÇE DIŞI TOPLAM KAYNAK							
FAALİYET MALİYETİ TOPLAMI	10.691	11.000	1.334	2.000	23.000	27.000	30.000

FAALİYET MALİYETLERİ TABLOSU

İdare Adı	HAKKARİ ÜNİVERSİTESİ						
Program Adı	YÜKSEKÖĞRETİM						
Alt Program Adı	YÜKSEKÖĞRETİMDE ÖĞRENCİ YAŞAMI						
Alt Program Hedefi	Yükseköğretim öğrencilerine sunulan beslenme ve barınma hizmetlerinin kalitesinin artırılması; öğrencilerin kişisel ve sosyal gelişimi desteklenerek yaşam kalitesinin yükseltilmesi						
Faaliyet Adı	Yükseköğretimde Öğrenci Yaşamına İlişkin Diğer Hizmetler						
Açıklama	<p>Yasal Dayanak: 2547 sayılı Yükseköğretim Kanununun Sosyal Hizmetler başlıklı 47'nci maddesi kapsamında Ders dışında, öğrencilerin yükseköğretim kurumunun çeşitli birimlerinde kısmi zamanlı olarak geçici işlerde çalıştırıldığı süre ve bu çalışma şeklinden yararlandırılan öğrencilere ilişkin faaliyetler ile öğrencilere ilişkin barınma, beslenme, kültür, spor ve sağlık hizmetleri dışında kalan hizmetlerin sunumuna ilişkin yürütülen faaliyetler.</p>						
EKONOMİK KOD	2021 Gerç.	2022 Bütçe	2022 Harcama (Haziran)	2022 YSHT	2023 Bütçe	2024 Tahmin	2025 Tahmin
Personel Giderleri		97.000	331	16.000	256.000	307.000	352.000
Sosyal Güvenlik Kurumuna Devlet Primi Giderleri	14.775	58.000		58.000	117.000	142.000	163.000
Mal ve Hizmet Alım Giderleri	226.183	94.000	143.495	503.000	193.000	229.000	254.000
Faiz Giderleri							
Cari Transferler							
Sermaye Giderleri							
Sermaye Transferleri							
Borç Verme							
BÜTÇE İÇİ TOPLAM KAYNAK	240.958	249.000	143.826	577.000	566.000	678.000	769.000
Döner Sermaye							
Özel Hesap							
Diğer Bütçe Dışı Kaynak							
BÜTÇE DIŞI TOPLAM KAYNAK							
FAALİYET MALİYETİ TOPLAMI	240.958	249.000	143.826	577.000	566.000	678.000	769.000

FAALİYET MALİYETLERİ TABLOSU

İdare Adı	HAKKARİ ÜNİVERSİTESİ						
Program Adı	YÜKSEKÖĞRETİM						
Alt Program Adı	YÜKSEKÖĞRETİMDE ÖĞRENCİ YAŞAMI						
Alt Program Hedefi	Yükseköğretim öğrencilerine sunulan beslenme ve barınma hizmetlerinin kalitesinin artırılması; öğrencilerin kişisel ve sosyal gelişimi desteklenerek yaşam kalitesinin yükseltilmesi						
Faaliyet Adı	Yükseköğretimde Sağlık Hizmetleri						
Açıklama							
EKONOMİK KOD	2021 Gerç.	2022 Bütçe	2022 Harcama (Haziran)	2022 YSHT	2023 Bütçe	2024 Tahmin	2025 Tahmin
Personel Giderleri							
Sosyal Güvenlik Kurumuna Devlet Primi Giderleri							
Mal ve Hizmet Alım Giderleri		11.000		11.000	23.000	27.000	30.000
Faiz Giderleri							
Cari Transferler							
Sermaye Giderleri							
Sermaye Transferleri							
Borç Verme							
BÜTÇE İÇİ TOPLAM KAYNAK		11.000		11.000	23.000	27.000	30.000
Döner Sermaye							
Özel Hesap							
Diğer Bütçe Dışı Kaynak							
BÜTÇE DIŞI TOPLAM KAYNAK							
FAALİYET MALİYETİ TOPLAMI		11.000		11.000	23.000	27.000	30.000

FAALİYETLER DÜZEYİNDE HAKKARI ÜNİVERSİTESİ PERFORMANS PROGRAMI MALİYETİ									
PROGRAM SINIFLANDIRMASI	2023			2024			2025		
	BÜTÇE İÇİ	BÜTÇE DIŞI	TOPLAM	BÜTÇE İÇİ	BÜTÇE DIŞI	TOPLAM	BÜTÇE İÇİ	BÜTÇE DIŞI	TOPLAM
ARAŞTIRMA, GELİŞTİRME VE YENİLİK	564.000	0	564.000	672.000	0	672.000	746.000	0	746.000
ARAŞTIRMA ALTYAPILARI	2.000	0	2.000	3.000	0	3.000	4.000	0	4.000
Yükseköğretim Kurumları Araştırma Altyapısı Kurulması ve Geliştirilmesi	2.000	0	2.000	3.000	0	3.000	4.000	0	4.000
YÜKSEKÖĞRETİMDE BİLİMSEL ARAŞTIRMA VE GELİŞTİRME	562.000	0	562.000	669.000	0	669.000	742.000	0	742.000
Yükseköğretim Kurumlarının Bilimsel Araştırma Projeleri	562.000	0	562.000	669.000	0	669.000	742.000	0	742.000
HAYAT BOYU ÖĞRENME	0	3.490.600	3.490.600	0	4.539.660	4.539.660	0	5.593.626	5.593.626
YÜKSEKÖĞRETİM KURUMLARI SÜREKLİ EĞİTİM FAALİYETLERİ	0	3.490.600	3.490.600	0	4.539.660	4.539.660	0	5.593.626	5.593.626
Toplum Hizmetine Sunulan Eğitim Programları, Kurs ve Seminerler	0	490.600	490.600	0	539.660	539.660	0	593.626	593.626
Yükseköğretim Kurumları Sosyal Sorumluluk Projeleri	0	3.000.000	3.000.000	0	4.000.000	4.000.000	0	5.000.000	5.000.000
YÜKSEKÖĞRETİM	294.179.000	3.828.012	298.007.012	359.172.000	3.932.308	363.104.308	415.119.000	4.350.350	419.469.350
ÖN LİSANS EĞİTİMİ, LİSANS EĞİTİMİ VE LİSANSÜSTÜ EĞİTİM	291.577.000	3.828.012	295.405.012	356.070.000	3.932.308	360.002.308	411.660.000	4.350.350	416.010.350

Yükseköğretim Kurumları Bilgi ve Kültürel Kaynaklar ile Sportif Altyapının Geliştirilmesi Hizmetleri	2.288.000	0	2.288.000	1.553.000	0	1.553.000	1.787.000	0	1.787.000
Kurumların Birinci Öğretim Yükseköğretim Kurumları Uluslararası Ortak Eğitim ve Öğretim Programı	289.289.000	0	289.289.000	354.517.000	0	354.517.000	409.873.000	0	409.873.000
Yükseköğretim Kurumları Birinci Öğretim Yükseköğretim Kurumları Uluslararası Ortak Eğitim ve Öğretim Programı	0	3.828.012	3.828.012	0	3.932.308	3.932.308	0	4.350.350	4.350.350
YÜKSEKÖĞRETİMDE ÖĞRENCİ YAŞAMI	2.602.000	0	2.602.000	3.102.000	0	3.102.000	3.459.000	0	3.459.000
Yükseköğretimde Beslenme Hizmetleri	1.990.000	0	1.990.000	2.370.000	0	2.370.000	2.630.000	0	2.630.000
Yükseköğretimde Kültür ve Spor Hizmetleri	23.000	0	23.000	27.000	0	27.000	30.000	0	30.000
Yükseköğretimde Öğrenci Yaşamına İlişkin Diğer Hizmetler	566.000	0	566.000	678.000	0	678.000	769.000	0	769.000
Yükseköğretimde Sağlık Hizmetleri	23.000	0	23.000	27.000	0	27.000	30.000	0	30.000
YÖNETİM VE DESTEK PROGRAMI	56.014.000	77.000	56.091.000	66.847.000	84.700	66.931.700	75.822.000	93.170	75.915.170
TEFTİŞ, DENETİM VE DANIŞMANLIK HİZMETLERİ	1.848.000	77.000	1.925.000	2.227.000	84.700	2.311.700	2.559.000	93.170	2.652.170
Diğer Teftiş, Denetim ve Danışmanlık Hizmetleri	0	77.000	77.000	0	84.700	84.700	0	93.170	93.170
Hukuki Danışmanlık ve Muhakemat Hizmetleri	1.848.000	0	1.848.000	2.227.000	0	2.227.000	2.559.000	0	2.559.000
ÜST YÖNETİM, İDARI VE MALİ HİZMETLER	54.166.000	0	54.166.000	64.620.000	0	64.620.000	73.263.000	0	73.263.000
Bilgi Teknolojilerine Yönelik Faaliyetler	1.769.000	0	1.769.000	2.133.000	0	2.133.000	2.456.000	0	2.456.000
Genel Destek Hizmetleri	25.128.000	0	25.128.000	29.661.000	0	29.661.000	33.265.000	0	33.265.000
İnşaat ve Yapı İşlerinin Yürütülmesi	7.632.000	0	7.632.000	9.209.000	0	9.209.000	10.603.000	0	10.603.000
İnsan Kaynakları Yönetimine İlişkin Faaliyetler	7.369.000	0	7.369.000	8.837.000	0	8.837.000	10.001.000	0	10.001.000
Özel Kalem Hizmetleri	3.578.000	0	3.578.000	4.314.000	0	4.314.000	4.956.000	0	4.956.000
Strateji Geliştirme ve Mali Hizmetler	3.353.000	0	3.353.000	4.048.000	0	4.048.000	4.658.000	0	4.658.000
Taşınmaz Mal Gelirleriyle Yürütülecek Hizmetler	1.285.000	0	1.285.000	1.530.000	0	1.530.000	1.698.000	0	1.698.000
Yükseköğretimde Öğrencilere Yönelik İdari Hizmetler	4.052.000	0	4.052.000	4.888.000	0	4.888.000	5.626.000	0	5.626.000
GENEL TOPLAM	350.757.000	7.395.612	358.152.612	426.691.000	8.556.668	435.247.668	491.687.000	10.037.146	501.724.146

EKONOMİK SINIFLANDIRMA DÜZEYİNDE HAKKARI ÜNİVERSİTESİ PERFORMANS PROGRAMI MALİYETİ

EKONOMİK KOD	2023				2024				2025			
	HİZMET PROGRAMLARI TOPLAM	YÖNETİM VE DESTEK PROGRAMI	PROGR AM DIŞI GİDERLER	TOPLAM	HİZMET PROGRAMLARI TOPLAM	YÖNETİM VE DESTEK PROGRAMI	PROGR AM DIŞI GİDERLER	TOPLAM	HİZMET PROGRAMLARI TOPLAM	YÖNETİM VE DESTEK PROGRAMI	PROGR AM DIŞI GİDERLER	TOPLAM
Personel Giderleri	158.277.000	30.436.000		188.713.000	190.715.000	36.693.000		227.408.000	219.543.000	42.208.000		261.751.000
Sosyal Güvenlik Kurumuna Devlet Primi Giderleri	19.636.000	4.735.000		24.371.000	23.640.000	5.714.000		29.354.000	27.212.000	6.579.000		33.791.000
Mal ve Hizmet Alım Giderleri	16.828.000	16.417.000		33.245.000	20.041.000	19.168.000		39.209.000	22.241.000	21.184.000		43.425.000
Faiz Giderleri				0				0				0
Cari Transferler		4.426.000		4.426.000		5.272.000		5.272.000		5.851.000		5.851.000
Sermaye Giderleri	100.002.000			100.002.000	125.448.000			125.448.000	146.869.000			146.869.000
Sermaye Transferleri				0				0				0
Borç Verme				0				0				0
Yedek Ödenekler				0				0				0
BÜTÇE İÇİ TOPLAM KAYNAK	294.743.000	56.014.000	0	350.757.000	359.844.000	66.847.000	0	426.691.000	415.865.000	75.822.000	0	491.687.000
Döner Sermaye	490.600	77.000		567.600	539.660	84.700		624.360	593.626	93.170		686.796
Özel Hesap	6.828.012			6.828.012	7.932.308			7.932.308	9.350.350			9.350.350
Diğer Bütçe Dışı Kaynak				0				0				0
BÜTÇE DIŞI TOPLAM KAYNAK	7.318.612	77.000	0	7.395.612	8.471.968	84.700	0	8.556.668	9.943.976	93.170	0	10.037.146
GENEL TOPLAM	302.061.612	56.091.000	0	358.152.612	368.315.968	66.931.700	0	435.247.668	425.808.976	75.915.170	0	501.724.146

FAALİYETLERDEN SORUMLU HARCAMA BİRİMLERİ

İdare Adı	HAKKARI ÜNİVERSİTESİ		
Yıl	2023 (Cumhurbaşkanı Teklifi)		
PROGRAM	ALT PROGRAM	FAALİYET	SORUMLU HARCAMA BİRİMİ
ARAŞTIRMA, GELİŞTİRME VE YENİLİK	ARAŞTIRMA ALTYAPILARI	Yükseköğretim Kurumları Araştırma Altyapısı Kurulması ve Geliştirilmesi	ÖZEL KALEM (REKTÖRLÜK)
	YÜKSEKÖĞRETİMDE BİLİMSEL ARAŞTIRMA VE GELİŞTİRME	Yükseköğretim Kurumlarının Bilimsel Araştırma Projeleri	ÖZEL KALEM (REKTÖRLÜK)
YÜKSEKÖĞRETİM	ÖN LİSANS EĞİTİMİ, LİSANS EĞİTİMİ VE LİSANSÜSTÜ EĞİTİMİ	Yükseköğretim Kurumları Bilgi ve Kültürel Kaynaklar ile Sportif Altyapısının Geliştirilmesi Hizmetleri	KÜTÜPHANE VE DOKÜMANTASYON DAİRE BAŞKANLIĞI
		Yükseköğretim Kurumları Birinci Öğretim	İDARI VE MALİ İŞLER DAİRE BAŞKANLIĞI, BİLGİ İŞLEM DAİRE BAŞKANLIĞI, YAPI İŞLERİ VE TEKNİK DAİRE BAŞKANLIĞI, SAĞLIK HİZMETLERİ MESLEK YÜKSEKOKULU, MÜHENDİSLİK FAKÜLTESİ, HAKKARI MESLEK YÜKSEKOKULU, HAKKARI EĞİTİM FAKÜLTESİ, İKTİSADİ VE İDARİ BİLİMLER FAKÜLTESİ, GÜZEL SANATLAR FAKÜLTESİ, İLAHİYAT FAKÜLTESİ, YABANCI DİLLER YÜKSEKOKULU, YÜKSEKOVA MESLEK YÜKSEKOKULU, LİSANSÜSTÜ EĞİTİM ENSTİTÜSÜ, SAĞLIK BİLİMLERİ FAKÜLTESİ DEKANLIĞI

		Yükseköğretimde Beslenme Hizmetleri	SAĞLIK, KÜLTÜR VE SPOR DAİRE BAŞKANLIĞI
		Yükseköğretimde Kültür ve Spor Hizmetleri	SAĞLIK, KÜLTÜR VE SPOR DAİRE BAŞKANLIĞI
		Yükseköğretimde Öğrenci Yaşamına İlişkin Diğer Hizmetler	SAĞLIK, KÜLTÜR VE SPOR DAİRE BAŞKANLIĞI
		Yükseköğretimde Sağlık Hizmetleri	SAĞLIK, KÜLTÜR VE SPOR DAİRE BAŞKANLIĞI
		Hukuki Danışmanlık ve Muhakemat Hizmetleri	HUKUK MÜŞAVİRLİĞİ
		Bilgi Teknolojilerine Yönelik Faaliyetler	BİLGİ İŞLEM DAİRE BAŞKANLIĞI
		Genel Destek Hizmetleri	ÖZEL KALEM (GENEL SEKRETERLİK), İDARİ VE MALİ İŞLER DAİRE BAŞKANLIĞI
		İnsan Kaynakları Yönetimine İlişkin Faaliyetler	PERSONEL DAİRE BAŞKANLIĞI, STRATEJİ GELİŞTİRME DAİRE BAŞKANLIĞI
		İnşaat ve Yapı İşlerinin Yürütülmesi	YAPI İŞLERİ VE TEKNİK DAİRE BAŞKANLIĞI
		Özel Kalem Hizmetleri	ÖZEL KALEM (REKTÖRLÜK)
		Strateji Geliştirme ve Mali Hizmetler	STRATEJİ GELİŞTİRME DAİRE BAŞKANLIĞI
		Taşınmaz Mal Gelirleriyle Yürütülecek Hizmetler	İDARİ VE MALİ İŞLER DAİRE BAŞKANLIĞI
		Yükseköğretimde Öğrencilere Yönelik İdari Hizmetler	SAĞLIK, KÜLTÜR VE SPOR DAİRE BAŞKANLIĞI, ÖĞRENCİ İŞLERİ DAİRE BAŞKANLIĞI, STRATEJİ GELİŞTİRME DAİRE BAŞKANLIĞI
YÖNETİM VE DESTEK PROGRAMI	YÜKSEKÖĞRETİMDE ÖĞRENCİ YAŞAMI		
	TEFTİŞ, DENETİM VE DANIŞMANLIK HİZMETLERİ		
	ÜST YÖNETİM, İDARİ VE MALİ HİZMETLER		





Merzan Mah. Küçük Sanayi Sitesi Arkası
433. Sok. No:51 Merkez/Hakkari