



T.C.
HAKKARI ÜNİVERSİTESİ

2022 YILI
BÜTÇE PERFORMANS
PROGRAMI

Strateji Geliştirme Daire Başkanlığı
Ocak, 2022

İÇİNDEKİLER

| | |
|---|----|
| SUNUŞ..... | 4 |
| GENEL BİLGİLER..... | 4 |
| TARİHÇE..... | 4 |
| YETKİ GÖREV VE SORUMLULUKLAR..... | 8 |
| Yüksek Öğretim Kurumları'nın Görevleri..... | 8 |
| Üniversite Organlarının Görev Yetki ve Sorumlulukları..... | 9 |
| Rektör..... | 9 |
| Senato..... | 10 |
| Üniversite Yönetim Kurulu..... | 11 |
| Fakülteler..... | 12 |
| Dekan..... | 12 |
| Fakülte Kurulu..... | 13 |
| Fakülte Yönetim Kurulu..... | 14 |
| Enstitüler..... | 15 |
| Yüksekokullar..... | 16 |
| TEŞKİLAT YAPISI..... | 17 |
| FİZİKSEL KAYNAKLAR..... | 18 |
| Hakkari Üniversitesi Birimlerinin Faaliyet Gösterdiği Fiziki Alanlar..... | 18 |
| İNSAN KAYNAKLARI..... | 19 |
| Akademik ve İdari Personelin Kadro ve İstihdam Şekline Göre Dağılımı..... | 19 |
| Öğrenci Sayıları..... | 19 |
| DIĞER HUSUSLAR..... | 20 |
| Bilgi ve Teknolojik Kaynaklar..... | 20 |
| Bağlantı Hızları..... | 21 |
| Bilgisayarlar..... | 21 |
| Kütüphane Kaynakları..... | 21 |
| Diğer Bilgi ve Teknolojik Kaynaklar..... | 22 |
| PERFORMANS BİLGİLERİ..... | 23 |
| MİSYON VİZYON..... | 23 |
| MİSYON..... | 23 |
| VİZYON..... | 23 |
| AMAÇ VE HEDEFLER..... | 24 |
| ALT PROGRAM HEDEFLERİ VE STRATEJİK PLAN İLİŞKİSİ..... | 25 |

HAKKARİ ÜNİVERSİTESİ PERFORMANS BİLGİSİ

| | |
|---|-------|
| Performans Hedefi Tablosu 1 Araştırma, Geliştirme ve Yenilik..... | 26-30 |
| Performans Hedefi Tablosu 2 Hayat Boyu Öğrenme..... | 30-32 |
| Performans Hedefi Tablosu 3 Tedavi Edici Sağlık..... | 33 |

HAKKARİ ÜNİVERSİTESİNİN TOPLAM KAYNAK İHTİYACI

| | |
|---|-------|
| Faaliyet Maliyetleri Tablosu..... | 48-64 |
| Faaliyetler Düzeyinde Hakkari Üniversitesi Performans Programı Maliyeti..... | 65-66 |
| Ekonomik Sınıflandırma Düzeyinde Hakkari Üniversitesi Performans Programı Maliyeti..... | 67-68 |

DİĞER HUSUSLAR

| | |
|--|-------|
| Faaliyetlerden Sorumlu Harcama Birimleri..... | 69-70 |
| Performans Göstergelerinin İzlenmesinden Sorumlu Birimler..... | 71-75 |

ÜST YÖNETİCİ SUNUŞU



Hakkâri Üniversitesi olarak, 2019 – 2023 Stratejik plan doğrultusunda kamu kaynaklarının etkin, ekonomik ve verimli kullanımında politika oluşturma, planlama ve bütçeleme süreci arasındaki ilişkinin etkin bir şekilde kurulması temel ön şartların başında gelmektedir. Yönetimsel başarıyı sağlamak amacıyla uygulamasına geçilen performans bütçe sisteminin kurumsal düzeyde temel unsurları; Stratejik Planlar, Performans Programları ve Faaliyet Raporlarıdır.

Performans programları aracılığı ile kamu idarelerinin temel hedefleri ve bu hedefleri yaşama geçirecek kaynak çerçevesi arasında bağ kurulmakta ve bu şekilde kamu kaynaklarının stratejik önceliklere göre tahsisi ve kullanımı sağlanmaktadır.

5018 sayılı Kamu Mali Yönetimi ve Kontrol Kanunu'nun 9'uncu maddesinde kamu idarelerinin bütçelerini stratejik planlarında yer alan misyon, vizyon, stratejik amaç ve hedeflerle uyumlu ve performans esasına dayalı olarak hazırlayacakları belirtilmiştir. Ödeneklerin etkin kullanımı öncelikle bütçelerin plan ve programlara uygun bir şekilde hazırlanması ile mümkündür. Dolayısıyla performans programlarının iyi hazırlanması ve birimler tarafından sahiplenilmesi bütçe başarısını güvence altına alacağı gibi bunun devamında da üstlenilen faaliyetlerin etkin bir şekilde yerine getirilmesi yoluyla kurumun hedeflerinin gerçekleştirilmesini sağlayacaktır.

Üniversitemiz 2022 Yılı Performans Programında, stratejik planda belirlenen öncelikli hedefler ve bu hedefleri gerçekleştirmek üzere yürütülecek faaliyetler ile bunların kaynak ihtiyacına yer verilmiş, hedeflere ne derece ulaşıldığını ölçmek ve değerlendirmek üzere de performans göstergeleri belirlenmiştir.

2022 Yılı Performans Programının hazırlanmasında emeği geçen tüm kurum çalışanlarımıza teşekkür eder; kamuoyunun ve ilgili kurum/kuruluşların bilgisine sunarım.

Prof. Dr. Ömer PAKIŞ
Rektör





GENEL BİLGİLER

Tarihçe

Hakkâri Üniversitesi 22.5.2008 tarih ve 5765 Sayılı Yükseköğretim Kurumları Teşkilatı Kanunu'nda ve Yükseköğretim Kurumları Öğretim Elemanlarının Kadroları Hakkında Kanun Hükmünde Kararname ile Genel Kadro ve Usulü Hakkında Kanun Hükmünde Kararnameye Eklî Cetvellerde Değişiklik Yapılmasına Dair Kanun'un 99. maddesi ile kurulmuş ve Hakkâri Üniversitesi tüzel kişiliğine kavuşmuştur.

Hakkâri Üniversitesi;

► İktisadi ve İdari Bilimler Fakültesi, Mühendislik Fakültesi ve Yüzüncü Yıl Üniversitesi Rektörlüğüne bağlı iken adı ve bağlantısı değiştirilerek Üniversitemize bağlanan Hakkâri Eğitim Fakültesi, 03.07.2011 tarih ve 27983 sayılı Resmi Gazete'de yayımlanan 2011/2018 sayılı Bakanlar Kurulu Kararı ile Üniversitemize bağlı olarak İlahiyat Fakültesi, Güzel Sanatlar Fakültesi, 27/03/2020 tarih ve 2319 sayılı Cumhurbaşkanlığı Kararnamesi ile Sağlık Bilimleri Fakültesi ve 20.08.2011 tarih ve 28031 sayılı Resmi Gazete'de Yayımlanan 2011/2088 Sayılı Bakanlar Kurulu Kararı ile Yabancı Diller Yüksekokulu kurulmuştur.



► Yüzüncü Yıl Üniversitesi'ne bağlı iken adı ve bağlantısı değiştirilerek ve Üniversitemize bağlanarak oluşturulan Çölemerik Meslek Yüksekokulu, Yüksekova Meslek Yüksekokulu ve Sağlık Hizmetleri Meslek Yüksekokulu faaliyetlerine devam etmektedir.

► Üniversitemize bağlı Lisansüstü Eğitim Enstitüsü, Sürekli Eğitim Uygulama ve Araştırma Merkezi, Seyit Taha İslami İlimler Uygulama ve Araştırma Merkezi, Kadın Sorunları Araştırma ve Uygulama Merkezi, Proje Koordinasyon Uygulama ve Araştırma Merkezi, Uzaktan Eğitim Uygulama ve Araştırma Merkezi, Kariyer Geliştirme Uygulama ve Araştırma Merkezi, Biyolojik Çeşitlilik Uygulama ve Araştırma Merkezi, Mineral ve Enerji Kaynakları Uygulama ve Araştırma Merkezi, Ortadoğu Çalışmaları Uygulama ve Araştırma Merkezi, Türkçe ve Yabancı Diller Öğretimi Uygulama ve Araştırma Merkezi kurulmuştur.

► 2011 yılında Döner Sermaye İşletme Müdürlüğü kurulmuş olup faaliyetlerine başlamıştır.

YETKİ GÖREV VE SORUMLULUKLAR

Yüksek Öğretim Kurumlarının Görevleri

- ▶ Çağdaş uygarlık ve eğitim-öğretim esaslarına dayanan bir düzen içinde toplumun ihtiyaçları, kalkınma planları ilke ve hedeflerine uygun ve ortaöğretime dayalı çeşitli düzeylerde eğitim öğretim, bilimsel araştırma, yayım ve danışmanlık yapmak.
- ▶ Kendi ihtisas gücü ve maddi kaynaklarını rasyonel, verimli ve ekonomik şekilde kullanarak milli eğitim politikası ve kalkınma planları ilke ve hedefleri ile Yükseköğretim Kurulu tarafından yapılan plan ve programlar doğrultusunda ülkenin ihtiyacı olan dallarda ve sayıda insan gücü yetiştirmek.
- ▶ Toplumun yaşam düzeyini yükseltici ve kamuoyunu aydınlatıcı bilim verilerini söz, yazı ve diğer araçlarla yaymak.
- ▶ Örgün, yaygın, sürekli ve açık eğitim yoluyla toplumun özellikle sanayileşme ve tarımda modernleşme alanlarında eğitilmesini sağlamak.
- ▶ Ülkenin bilimsel, kültürel, sosyal ve ekonomik yönlerden ilerlemesini ve gelişmesini ilgilendiren sorunlarını diğer kuruluşlarla işbirliği yaparak kamu kuruluşlarına önerilerde bulunmak suretiyle öğretim ve araştırma konusu yapmak; sonuçlarını toplumun yararına sunmak ve kamu kuruluşlarınca istenecek inceleme ve araştırmaları sonuçlandırarak düşüncelerini ve önerilerini bildirmek.
- ▶ Eğitim-öğretim seferberliği içinde örgün, yaygın, sürekli ve açık eğitim hizmetini üstlenen kurumlara katkıda bulunacak önlemleri almak.
- ▶ Yörelerindeki tarım ve sanayinin gelişmesine ve yörelerin ihtiyaçlarına uygun meslek elemanlarının yetişmesine ve bilgilerinin gelişmesine katkıda bulunmak; sanayi, tarım ve sağlık hizmetleri ile diğer hizmetlerde modernleşmeyi ve üretimde artışı sağlayacak çalışmalar yapmak, uygulamak ve yapılanlara katılmak; bununla ilgili kurumlarla işbirliği yapmak ve çevre sorunlarına çözüm getirici önerilerde bulunmak.
- ▶ Eğitim teknolojisini üretmek, geliştirmek, kullanmak ve yaygınlaştırmak.
- ▶ Yükseköğretimin uygulamalı yapılmasına ait eğitim-öğretim esaslarını geliştirmek, döner sermaye işletmelerini kurmak, verimli çalıştırmak ve bu faaliyetlerin geliştirilmesine ilişkin gerekli düzenlemeleri yapmaktır.

Üniversite Organlarının Görev Yetki ve Sorumlulukları

Rektör

Devlet üniversitelerinde rektör, Yükseköğretim Kurulunun çağrısı ile 'profesör' akademik unvanına sahip ve en az üç yıl profesörlük kadrosunda görev yapmış rektör adayları arasından Cumhurbaşkanıca atanır. Rektörün görev süresi 4 yıldır. Süresi sona erenler aynı yöntemle yeniden atanabilirler. Rektör, üniversite veya yüksek teknoloji enstitüsü tüzel kişiliğini temsil eder. Rektörlerin yaş haddi 67'dir. Ancak rektör olarak atanmış olanlarda görev süreleri bitinceye kadar yaş haddi aranmaz.

Rektör, çalışmalarında kendisine yardım etmek üzere üniversitenin aylıklı profesörleri arasından en çok üç kişiyi rektör yardımcısı olarak seçer. (Ek: 2 /1/1990 - KHK - 398/1 md.; Aynen Kabul: 7/3/1990 - 3614/1 md.) Ancak merkezi açık öğretim yapmakla görevli üniversitelerde, gerekli hallerde rektör tarafından beş rektör yardımcısı seçilebilir.

Rektör yardımcıları, rektör tarafından kendi görev süreleriyle sınırlı olmak kaydıyla atanır. Rektör, görevi başında olmadığı zaman yardımcılarında birisini yerine vekil bırakır. Rektör görevi başından iki haftadan fazla uzaklaştığında Yükseköğretim Kuruluna bilgi verir. Göreve vekalet altı aydan fazla sürerse yeni bir rektör atanır.

Yetkisi, Görevi ve Sorumlulukları:

- ▶ Üniversite kurullarına başkanlık etmek, yükseköğretim üst kuruluşlarının kararlarını uygulamak, üniversite kurullarının önerilerini inceleyerek karara bağlamak ve Üniversiteye bağlı kuruluşlar arasında düzenli çalışmayı sağlamak.
- ▶ Her eğitim-öğretim yılı sonunda ve gerektiğinde Üniversitenin eğitim-öğretim, bilimsel araştırma ve yayın faaliyetleri hakkında Üniversitelerarası Kurula bilgi vermek.
- ▶ Üniversitenin yatırım programlarını, bütçesini ve kadro ihtiyaçlarını, bağlı birimlerinin ve üniversite yönetim kurulu ile senatosunun görüş ve önerilerini aldıktan sonra hazırlamak ve Yükseköğretim Kuruluna sunmak.
- ▶ Gerekli gördüğü hallerde Üniversiteyi oluşturan kuruluş ve birimlerde görevli öğretim elemanlarının ve diğer personelin görev yerlerini değiştirmek veya bunlara yeni görevler vermek.
- ▶ Üniversitenin birimleri ve her düzeydeki personeli üzerinde genel gözetim ve denetim görevini sürdürmek.
- ▶ Kanun ve yönetmeliklerle kendisine verilen diğer görevleri yapmak.

Rektör, üniversitenin ve bağlı birimlerinin öğretim kapasitesinin rasyonel bir şekilde kullanılmasında ve geliştirilmesinde, öğrencilere gerekli sosyal hizmetlerin sağlanmasında, gerektiği zaman güvenlik önlemlerinin alınmasında; eğitim-öğretim, bilimsel araştırma ve yayın faaliyetlerinin devlet kalkınma planı ilke ve hedefleri doğrultusunda planlanıp yürütülmesinde, bilimsel ve idari gözetim ve denetimin yapılmasında ve bu görevlerin alt birimlere aktarılmasında, takip ve kontrol edilmesinde ve sonuçlarının alınmasında birinci derecede yetkili ve sorumludur.

Senato

Kuruluşu ve İşleyişi:

Senato; rektörün başkanlığında rektör yardımcıları, dekanlar ve her fakülteden fakülte kurullarınca üç yıl için seçilecek birer öğretim üyesi ile rektörlüğe bağlı enstitü ve yüksekokul müdürlerinden oluşur.

Senato, her öğretim yılı başında ve sonunda olmak üzere yılda en az iki defa toplanır. Rektör, gerekli gördüğü hallerde senatoyu toplantıya çağırır.

Görevleri:

Senato, üniversitenin akademik organı olup aşağıdaki görevleri yapar:

- ▶ Üniversitenin eğitim-öğretim, bilimsel araştırma ve yayın faaliyetlerinin esasları hakkında karar almak.
- ▶ Üniversitenin bütününe ilgilendiren kanun ve yönetmelik taslaklarını hazırlamak veya görüş bildirmek.
- ▶ Rektörün onayından sonra Resmi Gazete’de yayımlanarak yürürlüğe girecek olan üniversite veya üniversitenin birimleri ile ilgili yönetmelikleri hazırlamak.
- ▶ Üniversitenin yıllık eğitim-öğretim programını ve takvimini inceleyerek karara bağlamak.
- ▶ Bir sınava bağlı olmayan fahri akademik unvanları vermek ve fakülte kurullarının bu konudaki önerilerini karara bağlamak.
- ▶ Fakülte kurulları ile rektörlüğe bağlı enstitü ve yüksekokul kurullarının kararlarına yapılacak itirazları inceleyerek karara bağlamak.
- ▶ Üniversitenin yönetim kuruluna üye seçmek.
- ▶ Kanun ve yönetmeliklerle kendisine verilen diğer görevleri yapmak.

Üniversite Yönetim Kurulu

Kuruluşu ve İşleyişi:

Üniversite Yönetim Kurulu, rektörün başkanlığında dekanlardan ve üniversiteye bağlı değişik öğretim birim ve alanlarını temsil edecek şekilde senatoca dört yıl için seçilen üç profesörden oluşur. Rektör, gerektiğinde Yönetim Kurulunu toplantıya çağırır. Rektör yardımcıları oy hakkı olmaksızın Yönetim Kurulu toplantılarına katılabilirler.

Üniversite Yönetim Kurulunun Görevleri:

Üniversite Yönetim Kurulu idari faaliyetlerde rektöre yardımcı bir organ olup aşağıdaki görevleri yapar:

- ▶ Yükseköğretim üst kuruluşları ile senato kararlarının uygulanmasında belirlenen plan ve programlar doğrultusunda rektöre yardım etmek.
- ▶ Faaliyet plan ve programlarının uygulanmasını sağlamak, Üniversiteye bağlı birimlerin önerilerini dikkate alarak yatırım programını, bütçe tasarısı taslağını incelemek ve kendi önerileri ile birlikte rektörlüğe sunmak.
- ▶ Üniversite yönetimi ile ilgili olarak rektörün getireceği konularda karar almak.
- ▶ Fakülte, enstitü ve yüksekokul yönetim kurullarının kararlarına yapılacak itirazları inceleyerek kesin karara bağlamak.
- ▶ Kanun ve yönetmeliklerle verilen diğer görevleri yapmaktır.



Fakülteler

Dekan Atanması:

Fakültenin ve fakülte birimlerinin temsilcisi olan dekan, rektörün önereceği Üniversite içinden veya dışından üç profesör arasından Yükseköğretim Kurulunca üç yıl süre ile seçilir ve normal usul ile atanır. Süresi biten dekan yeniden atanabilir.

Dekan kendisine çalışmalarında yardımcı olmak üzere fakültenin aylıklı öğretim üyeleri arasından en çok iki kişiyi dekan yardımcısı olarak seçer. Dekan yardımcıları dekan tarafından en çok üç yıl için atanır. Dekan gerekli gördüğü hallerde yardımcılarını değiştirebilir. Dekanın görevi sona erdiğinde yardımcılarının görevi de sona erer.

Dekana, görevi başında olmadığı zaman yardımcılarından biri vekâlet eder. Göreve vekâlet altı aydan fazla sürerse yeni bir dekan atanır.

Yetkisi, Görevi ve Sorumlulukları:

- ▶ Fakülte kurullarına başkanlık etmek, fakülte kurullarının kararlarını uygulamak ve fakülte birimleri arasında düzenli çalışmayı sağlamak.
- ▶ Her öğretim yılı sonunda ve istendiğinde fakültenin genel durumu ve işleyişi hakkında rektöre rapor vermek.
- ▶ Fakültenin ödenek ve kadro ihtiyaçlarını gerekçesi ile birlikte rektörlüğe bildirmek, fakülte bütçesi ile ilgili öneriyi fakülte yönetim kurulunun da görüşünü aldıktan sonra rektörlüğe sunmak.
- ▶ Fakültenin birimleri ve her düzeydeki personeli üzerinde genel gözetim ve denetim görevini sürdürmek.
- ▶ Kanun ve yönetmeliklerle kendisine verilen diğer görevleri yapmak.

Dekan; fakültenin ve bağlı birimlerinin öğretim kapasitesinin rasyonel bir şekilde kullanılmasında ve geliştirilmesinde, gerektiği zaman güvenlik önlemlerinin alınmasıyla öğrencilere gerekli sosyal hizmetlerin sağlanmasında, eğitim-öğretim, bilimsel araştırma ve yayın faaliyetlerinin düzenli bir şekilde yürütülmesinde, bütün faaliyetlerin gözetiminin ve denetiminin yapılmasında, takip ve kontrol edilmesinde ve sonuçlarının alınmasında rektöre karşı birinci derecede sorumludur.

Fakülte Kurulu

Kuruluşu ve İşleyişi:

Fakülte kurulu, dekanın başkanlığında fakülteye bağlı bölümlerin başkanları ile varsa fakülteye bağlı enstitü ve yüksekokul müdürlerinden ve üç yıl için fakültedeki profesörlerin kendi aralarından seçecekleri üç, doçentlerin kendi aralarından seçecekleri iki, Doktora Öğretim Üyelerinin kendi aralarından seçecekleri bir öğretim üyesinden oluşur.

Fakülte kurulu olağan toplantılarını her yarıyıl başında ve sonunda yapar. Dekan, gerekli gördüğü hallerde fakülte kurulunu toplantıya çağırır.

Fakülte Kurulunun Görevleri:

Fakülte Kurulu, akademik bir organ olup aşağıdaki görevleri yapar:

- ▶ Fakültenin eğitim-öğretim, bilimsel araştırma ve yayın faaliyetlerini ve bu faaliyetlerle ilgili esasları, plan, program ve eğitim-öğretim takvimini kararlaştırmak.
- ▶ Fakülte yönetim kuruluna üye seçmek.
- ▶ Kanun ve yönetmeliklerle verilen diğer görevleri yapmaktır.



Fakülte Yönetim Kurulu

Kuruluşu ve İşleyişi:

Fakülte yönetim kurulu, dekanın başkanlığında fakülte kurulunun üç yıl için seçeceği üç profesör, iki doçent ve bir yardımcı doçentten oluşur.

Fakülte yönetim kurulu, dekanın çağrısı üzerine toplanır. Yönetim kurulu gerekli gördüğü hallerde geçici çalışma grupları, eğitim-öğretim koordinatörlükleri kurabilir ve bunların görevlerini düzenler.

Fakülte Yönetim Kurulu Görevleri:

Fakülte yönetim kurulu, idari faaliyetlerde dekana yardımcı bir organ olup aşağıdaki görevleri yapar:

- ▶ Fakülte kurulunun kararları ile tespit ettiği esasların uygulanmasında dekana yardım etmek.
- ▶ Fakültenin eğitim-öğretim plan ve programları ile akademik takvimin uygulanmasını sağlamak.
- ▶ Fakültenin yatırım, program ve bütçe tasarısını hazırlamak.
- ▶ Dekanın fakülte yönetimi ile ilgili olarak getireceği bütün işlerde karar almak.
- ▶ Öğrencilerin kabulü, ders intibakları ve çıkarılmaları ile eğitim-öğretim ve sınavlara ait işlemleri hakkında karar vermek.
- ▶ Kanun ve yönetmeliklere göre verilen diğer görevleri yapmak.

Enstitüler

Üniversite ve fakültelerde kurulan enstitüler, birden fazla benzer ve ilgili bilim dallarında lisansüstü eğitim-öğretim, bilimsel araştırma ve uygulama yapan birimlerdir ve kanunla kurulurlar. Enstitüler, ana bilim dallarından oluşur. Üniversite ve fakültelerde lisansüstü eğitim bu maksatla kurulan enstitüler tarafından düzenlenir.

Lisansüstü eğitimi düzenleyecek enstitüleri henüz kurulmamış bulunan Üniversitelerde lisansüstü eğitim programları senatolarınca yapılacak yönerge esaslarına göre yürütülür. Sağlık ve Sosyal Yardım Bakanlığı mevzuatı hükümleri uyarınca yürütülecek uzmanlık eğitimi, tıp fakültelerince uygulanır. Enstitünün organları; enstitü müdürü, enstitü kurulu ve enstitü yönetim kuruludur.

Enstitü müdürü, ilgili fakülte dekanının önerisi üzerine rektör tarafından üç yıl için atanır. Rektörlüğe bağlı enstitülerde bu atama doğrudan rektör tarafından yapılır. Süresi biten müdür yeniden atanabilir. Rektör ve dekan, öneri ve atamalarda ilgili öğretim üyeleri ile gereken istişarelerde bulunurlar.

Müdürün enstitüde görevli, aylıklı öğretim elemanları arasından üç yıl için atayacağı en çok iki yardımcısı bulunur. Müdür gerektiğinde yardımcılarını değiştirebilir. Müdürün görevi sona erdiğinde yardımcılarının görevleri de sona erer. Müdüre vekâlet etme veya müdürlüğün boşalmasında yapılacak işlem, dekanlarda olduğu gibidir. Enstitü müdürü, 2547 sayılı Kanun ile dekanlara verilmiş olan görevleri enstitü bakımından yerine getirir.

Enstitü Kurulu; müdürün başkanlığında, müdür yardımcıları ve enstitüdeki ana bilim dalı başkanlarından oluşur.

Enstitü yönetim kurulu; müdürün başkanlığında müdür yardımcıları, müdür tarafından gösterilecek altı aday arasından enstitü kurulu tarafından üç yıl için seçilecek üç öğretim üyesinden oluşur. Enstitü kurulu ve enstitü yönetim kurulu 2547 sayılı Kanun'la fakülte kuruluna ve fakülte yönetim kuruluna verilmiş görevleri enstitü olarak yerine getirirler.

Yüksekokullar

Yüksekokullar; ön lisans veya lisans düzeyinde belirli bir mesleğe yönelik eğitim-öğretime ağırlık veren yükseköğretim kurumlarıdır. Yüksekokullar her biri ayrı bir eğitim-öğretim programı yürüten bölümlerden veya anabilim, ana sanat dallarından oluşur ve kanunla kurulurlar.

Yüksekokulların organları; yüksekokul müdürü, yüksekokul kurulu ve yüksekokul yönetim kuruludur.

Yüksekokul müdürü, üç yıl için ilgili fakülte dekanının önerisi üzerine rektör tarafından atanır. Rektörlüğe bağlı yüksekokullarda bu atama doğrudan rektör tarafından yapılır. Süresi biten müdür yeniden atanabilir.

Müdürün okulda görevli aylıklı öğretim elemanları arasından üç yıl için atayacağı en çok iki yardımcısı bulunur. Müdür, gerekli gördüğü hallerde yardımcılarını değiştirebilir. Müdürün görevi sona erdiğinde yardımcılarının görevleri de sona erer. Müdüre vekâlet etme veya müdürlüğün boşalmasında yapılacak işlem, dekanlarda olduğu gibidir. Yüksekokul müdürü, 2547 sayılı Kanun ile dekanlara verilmiş olan görevleri yüksekokul bakımından yerine getirir.

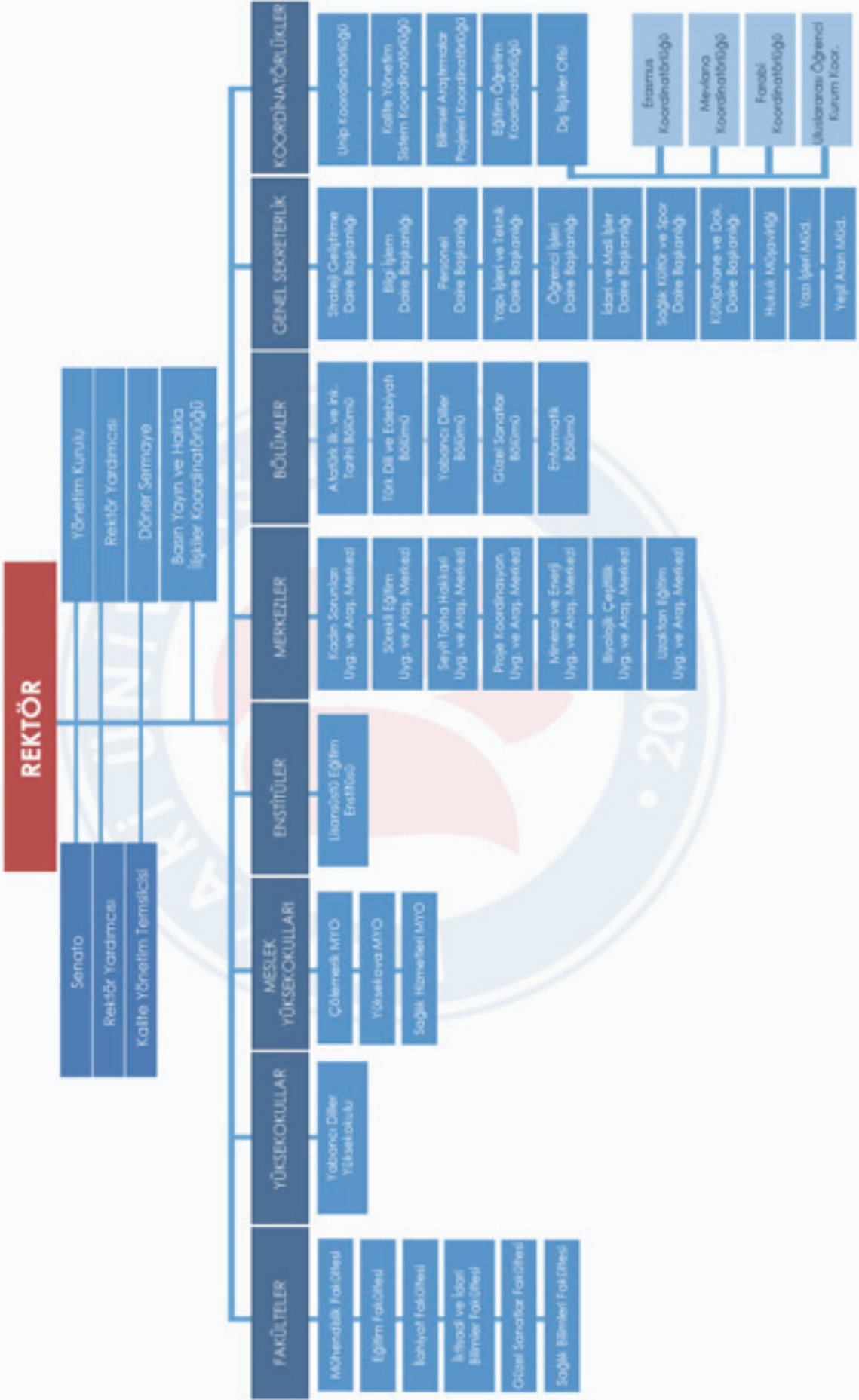
Yüksekokul kurulu; yüksekokul müdürünün başkanlığında müdür yardımcıları ve okuldaki bölüm, anabilim veya ana sanat dalı başkanlarından oluşur.

Yüksekokul yönetim kurulu; yüksekokul müdürünün başkanlığında müdür yardımcıları ile müdürün göstereceği altı aday arasından yüksekokul kurulu tarafından üç yıl için seçilecek üç öğretim üyesinden oluşur.

Yüksekokul kurulu ve yüksekokul yönetim kurulu, 2547 sayılı Kanun'la fakülte kurulu ve fakülte yönetim kuruluna verilmiş görevleri yüksekokul bakımından yerine getirirler.



HAKKARİ ÜNİVERSİTESİ TEŞKİLAT ŞEMASI



FİZİKSEL KAYNAKLAR

Hakkâri Üniversitesi Birimlerinin Faaliyet Gösterdiği Fiziki Alanlar

Eğitim-Öğretim faaliyetlerine destek hizmeti yürüten birimlerimizin üstlendikleri görevleri sağlıklı bir şekilde yerine getirebilmesi amacıyla idari personelimiz aşağıdaki tabloda belirtilen özelliklere sahip hizmet binalarında hizmet vermektedir.

| Üniversitemiz Taşınmazlarının Dağılımı | | | | | |
|--|---|---------------|---------|--------------------------|----------|
| Yerleşke Adı | Mülkiyet Durumuna Göre Taşınmaz Alanı (m ²) | | | Toplam (m ²) | Açıklama |
| | Üniversite | Maliye/Hazine | Kiralık | | |
| Zeynel Bey Yerleşkesi Kampüs Alanı | 603.199 | - | - | 603.199 | - |
| Fakülte Derslikleri Binası | 3.510 | - | - | 3.510 | - |
| Çölemerik M.Y.O. Ana Kampüsü | 16.500 | - | - | 16.500 | - |
| Yüksekova Kampüsü | 1.118.000 | - | - | 1.118.000 | - |
| 18 Dairelik Lojman | 446 | - | - | 446 | - |
| Sosyal Tesis Yerleşkesi | 76.101 | - | - | 76.101 | - |
| Medrese Binası | 1.109 | - | - | 1.109 | - |
| Rektörlük Konutu | - | - | 2.820 | - | - |
| Demiroğlu Binası | - | - | 2.772 | 2.772 | - |
| Yüksekova M.Y.O. Derslik Binası | - | 2200 | - | 2200 | - |

İNSAN KAYNAKLARI

Akademik ve İdari Personelin Kadro ve İstihdam Şekline Göre Dağılımı

| ÜN VAN | Kadroların Doluluk Oranına Göre | | | Kadroların İstihdam Şekline Göre | |
|---------------------|---------------------------------|-----|--------|----------------------------------|--------------|
| | Dolu | Boş | Toplam | Tam Zamanlı | Yarı Zamanlı |
| Profesör | 8 | - | 8 | 8 | - |
| Doçent | 11 | - | 11 | 11 | - |
| Dr. Öğr. Üyesi | 103 | - | 103 | 103 | - |
| Öğretim Görevlisi | 110 | - | 110 | 110 | - |
| Araştırma Görevlisi | 116 | - | 116 | 116 | - |
| TOPLAM | 348 | - | 348 | 348 | - |

| İDARİ PERSONEL (Kadroların Doluluk Oranına Göre) | Dolu | Boş | Toplam |
|---|------|-----|--------|
| Genel İdari Hizmetler | 141 | - | 141 |
| Sağlık Hizmetleri Sınıfı | - | - | - |
| Teknik Hizmetler Sınıfı | 32 | - | 32 |
| Eğitim ve Öğretim Hizmetleri Sınıfı | - | - | - |
| Avukatlık Hizmetleri Sınıfı | 1 | - | 1 |
| Din Hizmetleri Sınıfı | - | - | - |
| Yardımcı Hizmetler Sınıfı | 9 | - | 9 |
| TOPLAM | 183 | - | 183 |

Öğrenci Sayıları

| Birim Adı | Öğrenci Sayıları | | | | | | Toplam | Genel Toplam | |
|-----------------------|------------------|------|------|-------------|---|------|--------|--------------|------|
| | I. Öğretim | | | II. Öğretim | | | | | |
| | E | K | Top. | E | K | Top. | Erkek | Kız | |
| Fakülteler | 564 | 643 | 1027 | | | | | | 1027 |
| Yüksekokullar | - | - | - | - | - | - | - | - | |
| Enstitüler | 79 | 37 | 116 | - | - | - | - | - | 116 |
| Meslek Yüksekokulları | 549 | 441 | 990 | - | - | - | - | - | 990 |
| Toplam | 1192 | 1121 | 2313 | - | - | - | - | - | 2313 |

DİĞER HUSUSLAR

Bilgi ve Teknolojik Kaynaklar

| S.N | Kullanılan Birim | Programın Adı | Kullanım Amacı |
|-----|---|---|--|
| 1. | Kütüphane ve Dokümantasyon Daire Başkanlığı | Kütüphane Otomasyon | Kitap İşlemleri |
| 2. | Personel Daire Başkanlığı | Personel Otomasyon | Personel İşlemleri |
| 3. | Bilgi İşlem Daire Başkanlığı | Web Server | Web Sitesi |
| 4. | Bilgi İşlem Daire Başkanlığı | DNS Server | Domain Name Sistemi |
| 5. | Bilgi İşlem Daire Başkanlığı | Akıllı Geçiş Sistemi | Giriş Çıkış Kontrolü |
| 6. | Hukuk Muşavirliği | Mevzuat İçtihat Programı | Mevzuat ve İçtihat için kullanılır. |
| 7. | Bilgi İşlem Daire Başkanlığı | Ldap | Kullanıcı adı ve şifre barındırır. |
| 8. | Öğrenci İşleri Daire Başkanlığı | Öğrenci Otomasyonu | Öğrenci İşlemleri |
| 9. | Yapı İşleri ve Teknik Daire Başkanlığı | Hakediş Otomasyonu | Hak Edişlerin Doğru Hesaplanması ve Takibi |
| 10. | EBYS | Elektronik Belge Yönetim Sistemi (Veri Tabanı) | Elektronik Yazışmalar |
| 11. | EBYS | Elektronik Belge Yönetim Sistemi | Elektronik Yazışmalar |
| 12. | Yapı İşleri ve Teknik Daire Başkanlığı | Destek Talep Formu | Bakım/Onarım |
| 13. | Basın Yayın ve Halkla İlişkiler | Destek Talep Formu | İş Talep Formu |
| 14. | Bilgi İşlem Daire Başkanlığı | Antikor | Güvenlik Duvarı |
| 15. | Bilgi İşlem Daire Başkanlığı | Yazılım Deposu | Lisanslı Yazılımlar |
| 16. | Bilgi İşlem Daire Başkanlığı | Bilgi Deposu | Bilgi Paylaşımı |
| 17. | Bilgi İşlem Daire Başkanlığı | Teknik Destek Talep Formu | Arıza Takip Bakım/Onarım |
| 18. | Bilgi İşlem Daire Başkanlığı | EBYS Destek Talep Formu | EBYS ile ilgili işlemler, Sorun Giderme |
| 19. | Bilgi İşlem Daire Başkanlığı | Web Destek Talep Formu | Duyuru/İlan , Bilgi Güncelleme |
| 20. | Bilgi İşlem Daire Başkanlığı | Malzeme Stok Yazılım –Web Tabanlı | Bilgi İşlem Tüketim Malzemesi Kullanım Takip |
| 21. | Bilgi İşlem Daire Başkanlığı | Yazılım Lisans Sözleşme Takip | Yazılım Lisans Sözleşme Süreleri |
| 22. | Kalite Yönetim Sistemi Koordinatörlüğü | Online Anket | Kurum İçi ve Kurum Dışı Online Anket |
| 23. | Kalite Yönetim Sistem Koordinatörlüğü | Doküman Deposu | Kurum İçi Doküman Paylaşımı |
| 24. | Sağlık Kültür ve Spor Daire Başkanlığı | YemekhanePosCihazHakedişile İlgili Veri Girişi(Veri Tabanı) | Öğrenci ve Personel Yemek Veri Kayıtları |
| 25. | Eğitim Fakültesi Dekanlığı | Formasyon Kayıt Formu | Online Formasyon Başvuru Formu |
| 26. | Bilimsel Araştırma Projeler Birimi | Bap Proje Formu | Akademisyenler İçin Bap Proje Başvuru Formu |

Baęlantı Hızları

| Fakülte - Yüksekokul | Baęlantı Hızı |
|--|---------------|
| Genel Baęlantı Hızı | 400 Mbps |
| Fakülte Derslikleri | 40 Mbps |
| Merkez Kampüs | 30 Mbps |
| Yüksekova MYO | 20 Mbps |
| Seyyid Taha İslami İlimler Uygulama ve Araştırma Merkezi | 20 Mbps |
| Çölemerik Meslek Yüksekokulu | 50 Mbps |

Bilgisayarlar

| | |
|-------------------------------|----------|
| Masa üstü bilgisayar Sayısı | 563 Adet |
| Taşınabilir bilgisayar Sayısı | 462 Adet |
| Tablet Sayısı | 11 Adet |

Kütüphane Kaynakları

| | |
|--------------------|------------|
| Kitap Sayısı | 12741 Adet |
| e-Dergi Sayısı | 195 Adet |
| Veri Tabanı Sayısı | 30 Adet |



Diğer Bilgi ve Teknolojik Kaynaklar

| Cinsi | İdari Amaçlı (Adet) | Eğitim Amaçlı (Adet) | Araştırma Amaçlı (Adet) |
|---------------------------|---------------------|----------------------|-------------------------|
| Projeksiyon | 17 | 71 | - |
| Çok Fonksiyonlu Yazıcılar | 25 | 23 | - |
| Lazer Yazıcılar | 76 | 90 | - |
| Episkop | - | - | - |
| Barkot Okuyucu | - | - | - |
| Baskı Makinesi | 1 | - | - |
| Fotokopi Makinesi | 13 | 13 | - |
| Faks | 5 | 3 | - |
| Fotoğraf Makinesi | 10 | 14 | - |
| Kameralar | 140 | 77 | - |
| Televizyonlar | 54 | - | - |
| Tarayıcılar | 16 | 8 | - |
| Güç Kaynakları | 11 | 17 | - |
| Mikroskoplar | - | - | 16 |





PERFORMANS BİLGİLERİ

MİSYON VİZYON

MİSYON

Kaliteli eğitim, araştırma ve hizmet sunumu ile bireye ve topluma katkı sunan, yeniliklere açık, bilimsel ve teknolojik ilerlemeyi yakından takip eden, sorgulamaktan çekinmeyen, sürdürülebilir üretimi hedef edinen bireyler yetiştirmektir.

VİZYON

Kurumsallaşmasını tamamlamayı ve evrensel değerleri yakalamayı amaç edinirken aynı zamanda yerelin özellikleriyle bezenmiş bir üniversite olmaktır.

AMAÇ VE HEDEFLER

Tablo 1: Stratejik Amaçlar

| |
|--|
| STRATEJİK AMAÇ 1: KURUMSAL GELİŞİMİN SAĞLANMASI |
| STRATEJİK AMAÇ 2: EĞİTİM VE ÖĞRETİM KALİTESİNİN ARTIRILMASI |
| STRATEJİK AMAÇ 3: ÜNİVERSİTEMİZİN AR-GE FAALİYETLERİNİN GELİŞTİRİLMESİ |
| STRATEJİK AMAÇ 4: PAYDAŞLARLA İLİŞKİLERİN GELİŞTİRİLMESİ |

Tablo 2: Stratejik Amaç Hedefleri 1

| |
|---|
| STRATEJİK AMAÇ 1: KURUMSAL GELİŞİMİN SAĞLANMASI |
| Hedef 1) Fakülte ve birimlerin çalışma ortamlarının iyileştirilmesi |
| Hedef 2) Personelin bilgi ve beceri düzeyinin artırılması |
| Hedef 3) Çalışanların kurumsal aidiyetlerini geliştirilmesi |

Tablo 3: Stratejik Amaç Hedefleri 2

| |
|---|
| STRATEJİK AMAÇ 2: EĞİTİM VE ÖĞRETİM KALİTESİNİN ARTIRILMASI |
| Hedef 1) Akademik personel sayısının artırılması |
| Hedef 2) Staj ve sertifika programı sayısının artırılması |
| Hedef 3) Lisans ve lisansüstü programların nicelik ve niteliğinin artırılması |

Tablo 4: Stratejik Amaç Hedefleri 3

| |
|---|
| STRATEJİK AMAÇ 3: ÜNİVERSİTEMİZİN AR-GE FAALİYETLERİNİN GELİŞTİRİLMESİ |
| Hedef 1) Öğretim elemanlarının araştırma projelerinde rol almalarının teşvik edilmesi |
| Hedef 2) Akademik personelin ulusal ve uluslararası eğitim, değişim ve araştırma programlarına katılımın sağlanması |

Tablo 5: Stratejik Amaç Hedefleri 4

| |
|---|
| STRATEJİK AMAÇ 5: PAYDAŞLARLA İLİŞKİLERİN GELİŞTİRİLMESİ |
| Hedef 1) Yerel, ulusal ve uluslararası araştırma ve geliştirme çalışmalarına Üniversitemizin katılımın sağlanması |
| Hedef 2) Üniversite-dış paydaş iş birliği sayısının artırılması |

ALT PROGRAM HEDEFLERİ VE STRATEJİK PLAN İLİŞKİSİ

Kurum: HAKKARİ ÜNİVERSİTESİ

Yıl: 2022

| PROGRAM ADI | ALT PROGRAM ADI | ALT PROGRAM HEDEFLERİ | İLİŞKİLİ OLDUĞU STRATEJİK AMAÇ |
|----------------------------------|--|---|---|
| ARAŞTIRMA, GELİŞTİRME VE YENİLİK | ARAŞTIRMA ALTYAPILARI | Ülkemizin bilgi birikiminin arttırılmasına ve teknolojik gelişimine katkıda bulunmak üzere yükseköğretim kurumlarında araştırma altyapılarının kurulması ve kapasitelerinin güçlendirilmesi | Bilimsel Araştırma, AR-GE ve Proje Faaliyetlerinin Geliştirilmesi |
| | YÜKSEKÖĞRETİMDE BİLİMSEL ARAŞTIRMA VE GELİŞTİRME | Yükseköğretim kurumlarında inovasyon amaçlı bilimsel çalışmaların arttırılması | Bilimsel Araştırma, AR-GE ve Proje Faaliyetlerinin Geliştirilmesi |
| HAYAT BOYU ÖĞRENME | YÜKSEKÖĞRETİM KURUMLARI SÜREKLİ EĞİTİM FAALİYETLERİ | Toplumun tüm kesimlerine ihtiyaç duyduğu alanlarda eğitimler verilmesi, kamu kurum ve kuruluşları, özel sektör ve uluslararası kuruluşlarla işbirliğinin gelişmesine katkıda bulunulması | Paydaşlarla İlişkilerin Geliştirilmesi |
| YÜKSEKÖĞRETİM | ÖĞRETİM ELEMANLARINA SAĞLANAN BURS VE DESTEKLER | Alanında yetkin, araştırmacı, bilgi üreten ve aktaran akademisyenler yetiştirilmesi | Kurumsal Kapasitenin Geliştirilmesi Eğitim ve Öğretim Kalitesini Geliştirmek |
| | ÖN LİSANS EĞİTİMİ, LİSANS EĞİTİMİ VE LİSANSÜSTÜ EĞİTİM | Mesleki yeterlilik sahibi ve gelişime açık mezunlar yetiştirilmesi | Eğitim ve Öğretim Kalitesini Geliştirmek |
| | YÜKSEKÖĞRETİMDE ÖĞRENCİ YAŞAMI | Yükseköğretim öğrencilerine sunulan beslenme ve barınma hizmetlerinin kalitesinin artırılması; öğrencilerin kişisel ve sosyal gelişimi desteklenerek yaşam kalitesinin yükseltilmesi | Kurumsal Kapasitenin Geliştirilmesi Eğitim ve Öğretim Kalitesini Geliştirmek |

HAKKARİ ÜNİVERSİTESİ PERFORMANS BİLGİSİ

| | |
|-------------------------|--|
| Bütçe Yılı: | 2022 |
| Program Adı: | ARAŞTIRMA, GELİŞTİRME VE YENİLİK |
| Alt Program Adı: | YÜKSEKÖĞRETİMDE BİLİMSEL ARAŞTIRMA VE GELİŞTİRME |

| | |
|-------------------------------|---|
| Gerekçe ve Açıklamalar | Hakkari Üniversitesinin bilimsel araştırma alt yapısının yeterli düzeye çekilmesi, projelerden sağlanan destek miktarının artırılması, yeniliği yakalayabilmek açısından yeni fikirlerin somut çıktılarla desteklenebileceği ortamın sunulması. |
| Alt Programın Hedefi: | Yükseköğretim kurumlarında inovasyon amaçlı bilimsel çalışmaların artırılması |

Performans Göstergeleri

| Performans Göstergesi | Ölçü Birimi | 2020 | 2021 Planlanan | 2021 YS Gerç. Tahmini | 2022 Hedef | 2023 Tahmin | 2024 Tahmin |
|--|-------------|------|----------------|-----------------------|------------|-------------|-------------|
| 1- Ar-ge'ye harcanan bütçenin toplam bütçeye oranı | Oran | 0,4 | 0,5 | 0,75 | 0,8 | 0,9 | 1 |

Göstergeye İlişkin Açıklama: Ar-ge'ye harcanan bütçenin toplam bütçeye oranı

Hesaplama Yöntemi: Ar-ge'ye harcanan bütçe/ Toplam Bütçe

Verinin Kaynağı: BAP

Sorumlu idare: BAP

| Performans Göstergesi | Ölçü Birimi | 2018 | 2021 Planlanan | 2021 YS Gerç. Tahmini | 2022 Hedef | 2023 Tahmin | 2024 Tahmin |
|--|-------------|------|----------------|-----------------------|------------|-------------|-------------|
| 2- Ar-ge sonucu ortaya çıkan ürünlere ilişkin alınan patent sayısı | Sayı | 0 | 0 | 0 | 0 | 0 | 0 |

Göstergeye İlişkin Açıklama:

Hesaplama Yöntemi:

Verinin Kaynağı:

Sorumlu idare:

| Performans Göstergesi | Ölçü Birimi | 2018 | 2019 Planlanan | 2019 YS Gerç. Tahmini | 2020 Hedef | 2021 Tahmin | 2022 Tahmin |
|--|-------------|------|----------------|-----------------------|------------|-------------|-------------|
| 3- Ar-ge sonucu ticarileştirilen ürün sayısı | Sayı | 0 | 0 | 0 | 0 | 0 | 0 |

Göstergeye İlişkin Açıklama:

Hesaplama Yöntemi:

Verinin Kaynağı:

Sorumlu idare:

| Performans Göstergesi | Ölçü Birimi | 2020 | 2021 Planlanan | 2021 YS Gerç. Tahmini | 2022 Hedef | 2023 Tahmin | 2024 Tahmin |
|---------------------------------------|-------------|--------|----------------|-----------------------|------------|-------------|-------------|
| 4- Araştırma merkezleri gelir miktarı | TL | 16.583 | 25.000 | 20.000 | 25.000 | 30.000 | 35.000 |

Göstergeye İlişkin Açıklama: Araştırma merkezleri gelir miktarı

Hesaplama Yöntemi: Araştırma merkezleri gelir miktarı

Verinin Kaynağı: BAP

Sorumlu idare: BAP

| Performans Göstergesi | Ölçü Birimi | 2018 | 2021 Planlanan | 2021YS Gerç. Tahmini | 2022 Hedef | 2023 Tahmin | 2024 Tahmin |
|--|-------------|------|----------------|----------------------|------------|-------------|-------------|
| 5- Araştırma merkezlerinin sanayi ile yaptığı proje sayısı | Sayı | 0 | 0 | 0 | 0 | 0 | 0 |

Göstergeye İlişkin Açıklama:

Hesaplama Yöntemi:

Verinin Kaynağı:

Sorumlu idare:

| Performans Göstergesi | Ölçü Birimi | 2020 | 2021 Planlanan | 2021 YS Gerç. Tahmini | 2022 Hedef | 2023 Tahmin | 2024 Tahmin |
|--|-------------|------|----------------|-----------------------|------------|-------------|-------------|
| 6- BAP kapsamında desteklenen araştırma projeleri sayısı | Sayı | 21 | 30 | 25 | 30 | 35 | 40 |

Göstergeye İlişkin Açıklama: BAP kapsamında desteklenen araştırma projeleri sayısı

Hesaplama Yöntemi: BAP kapsamında desteklenen araştırma projeleri sayısı

Verinin Kaynağı: BAP

Sorumlu idare: BAP

| Performans Göstergesi | Ölçü Birimi | 2020 | 2021 Planlanan | 2021 YS Gerç. Tahmini | 2022 Hedef | 2023 Tahmin | 2024 Tahmin |
|--|-------------|------|----------------|-----------------------|------------|-------------|-------------|
| 7- Öğretim elemanı başına düşen ar-ge proje sayısı | Sayı | 0,05 | 0,5 | 0,7 | 1 | 1,5 | 2 |

Göstergeye İlişkin Açıklama: Öğretim elemanı başına düşen ar-ge proje sayısı

Hesaplama Yöntemi: Öğretim elemanı başına düşen ar-ge proje sayısı

Verinin Kaynağı: BAP

Sorumlu idare: BAP

| Performans Göstergesi | Ölçü Birimi | 2018 | 2021 Planlanan | 2021 YS Gerç. Tahmini | 2022 Hedef | 2023 Tahmin | 2024 Tahmin |
|--|-------------|------|----------------|-----------------------|------------|-------------|-------------|
| 8- Patent, faydalı model ve endüstriyel tasarım başvuru sayısı | Sayı | 0 | 0 | 0 | 0 | 0 | 0 |

Göstergeye İlişkin Açıklama:

Hesaplama Yöntemi:

Verinin Kaynağı:

Sorumlu idare:

| Performans Göstergesi | Ölçü Birimi | 2020 | 2021 Planlanan | 2021 YS Gerç. Tahmini | 2022 Hedef | 2023 Tahmin | 2024 Tahmin |
|--|-------------|------|----------------|-----------------------|------------|-------------|-------------|
| 9- Ulusal ve uluslararası kuruluşlar tarafından desteklenen ar-ge projesi sayısı | Sayı | 0,5 | 2 | 1 | 2 | 5 | 7 |

Göstergeye İlişkin Açıklama: Ulusal ve uluslararası kuruluşlar tarafından desteklenen ar-ge projesi sayısı

Hesaplama Yöntemi: Ulusal ve uluslararası kuruluşlar tarafından desteklenen ar-ge projesi sayısı

Verinin Kaynağı: BAP- Tüm Akademik Birimler

Sorumlu idare: BAP- Tüm Akademik Birimler

| Performans Göstergesi | Ölçü Birimi | 2020 | 2021 Planlanan | 2021YS Gerç. Tahmini | 2022 Hedef | 2023 Tahmin | 2024 Tahmin |
|---|-------------|------|----------------|----------------------|------------|-------------|-------------|
| 10- Uluslararası endekslerde yer alan bilimsel yayın sayısı | Sayı | 1 | 1 | 2 | 5 | 7 | 10 |

Göstergeye İlişkin Açıklama: Uluslararası endekslerde yer alan bilimsel yayın sayısı

Hesaplama Yöntemi: Uluslararası endekslerde yer alan bilimsel yayın sayısı

Verinin Kaynağı: BAP- Tüm Akademik Birimler

Sorumlu idare: BAP- Tüm Akademik Birimler

Alt Program Kapsamında Yürütülecek Faaliyet Maliyetleri

| Faaliyetler | 2021 Bütçe | 2021 Harcama Haziran | 2022 Bütçe | 2023 Tahmin | 2024 Tahmin |
|---|------------|----------------------|------------|-------------|-------------|
| Yükseköğretim Kurumlarının Bilimsel Araştırma Projeleri | 240.000 | 0 | 272.000 | 295.000 | 317.000 |
| Bütçe İçi | 240.000 | 0 | 272.000 | 295.000 | 317.000 |
| Bütçe Dışı | 0 | 0 | 0 | 0 | 0 |
| T O P L A M | 240.000 | 0 | 272.000 | 295.000 | 317.000 |
| Bütçe İçi | 240.000 | 0 | 272.000 | 295.000 | 317.000 |
| Bütçe Dışı | 0 | 0 | 0 | 0 | 0 |

Faaliyetlere İlişkin Açıklamalar:

| | |
|--|---|
| Yükseköğretim Kurumları Temel Araştırma Hizmetleri | Yasal Dayanaklar: 2547 sayılı Yükseköğretim Kanununun 4 üncü maddesinin (c) bendi 6769 sayılı Sınai Mülkiyet Kanununun 121 inci maddesi |
| Yükseköğretim Kurumlarının Bilimsel Araştırma Projeleri | Yasal Dayanaklar: 2547 sayılı Yükseköğretim Kanununun 4 üncü maddesinin birinci fıkrasının (c) bendi, 58 inci maddesinin (b) fıkrası ile Ek 28 inci maddesi Yükseköğretim Kurumları Bilimsel Araştırma Projeleri Hakkında Yönetmelik İdarelerin BAP kapsamında yapılan projelerle ilgili giderler bu başlık altında izlenecektir |

| | |
|------------------------|--|
| Alt Program Adı: | ARAŞTIRMA ALTYAPILARI |
| Gerekçe ve Açıklamalar | Ülkemizin bilimsel ve teknolojik gelişimine katkı sağlayacak, ileri düzeyde araştırma ve geliştirme faaliyetlerinin optimum düzeyde sürdürülmesine imkan tanıyan fiziki ve beşeri donanımı sağlamaktır. Öncelikle Merkezi Araştırma Laboratuvarının fiziki yeterliğinin üst seviyeye çıkarılmasıyla akademik personelimiz ve öğrencilerimizin bilimsel araştırma imkânlarının artırımı hedeflenmektedir. Bilimsel Araştırma kapsamında Bilimsel Yayınlar yayımlamak, Ar-Ge Ürünlerini tasarlamak, danışmanlık hizmeti vermek ve Sanayi İşbirliği Destekli Projeler üretmek için gerekli alt yapıyı oluşturmaktır. Üniversitemiz akademik ve bilimsel kalite çitasını yükseltmek için; araştırma altyapısının iyileştirilmesine yönelik projelere destek vermektedir. Araştırma altyapısının geliştirilmesine yönelik araştırma ile ilgili laboratuvarların standartları artırılarak alet-ekipmanların periyodik bakımlarının ve kalibrasyonlarının düzenli olarak yapımı sağlanarak çalışmaların standartlara uygun olarak yürütülmesidir. |
| Alt Program Hedefi: | Ülkemizin bilgi birikiminin arttırılmasına ve teknolojik gelişimine katkıda bulunmak üzere yükseköğretim kurumlarında araştırma altyapılarının kurulması ve kapasitelerinin güçlendirilmesi |

Performans Göstergeleri

| Performans Göstergesi | Ölçü Birimi | 2018 | 2021 Planlanan | 2021 YS Gerç. Tahmini | 2022 Hedef | 2023 Tahmin | 2024 Tahmin |
|---|-------------|------|----------------|-----------------------|------------|-------------|-------------|
| 1- Araştırma altyapısı projesi tamamlanma oranı | Oran | 0 | 0 | 0 | 0 | 0 | 0 |

Göstergeye İlişkin Açıklama:

Hesaplama Yöntemi:

Verinin Kaynağı:

Sorumlu idare:

Alt Program Kapsamında Yürütülecek Faaliyet Maliyetleri

| Faaliyetler | 2021 Bütçe | 2021 Harcama Haziran | 2022 Bütçe | 2023 Tahmin | 2024 Tahmin |
|---|--------------|----------------------|------------|-------------|-------------|
| Yükseköğretim Kurumları Araştırma Altyapısı Kurulması ve Geliştirilmesi | 2.000 | 0 | 0 | 0 | 0 |
| Bütçe İçi | 2.000 | 0 | 0 | 0 | 0 |
| Bütçe Dışı | 0 | 0 | 0 | 0 | 0 |
| T O P L A M | 2.000 | 0 | 0 | 0 | 0 |
| Bütçe İçi | 2.000 | 0 | 0 | 0 | 0 |
| Bütçe Dışı | 0 | 0 | 0 | 0 | 0 |

Faaliyetlere İlişkin Açıklamalar:

| | |
|---|---|
| Yükseköğretim Kurumları Araştırma Altyapısı Kurulması ve Geliştirilmesi | <p>Yasal Dayanaklar: 2547 sayılı Yükseköğretim Kanununun 7 nci maddesinin birinci fıkrasının (d) bendinin (2) numaralı alt bendi ile 14 üncü maddesi ile Hakkari Üniversitesi Bilim ve Teknoloji Uygulama ve Araştırma Merkezi Yönetmeliği</p> <p>Yükseköğretim kurumları bünyesinde, yetişmiş nitelikli insan gücü ile günün modern teknolojilerine dayalı makine-teçhizat, donanım ve yazılımı içinde bulunduran, Ar-Ge faaliyetlerinin yapıldığıleri araştırma laboratuvarı, tematik araştırma laboratuvarı ile merkezî araştırma laboratuvarı olarak sınıflandırılan birimlerin tüm faaliyetleri bu başlıkta takip edilecektir.</p> |
|---|---|

HAKKARİ ÜNİVERSİTESİ PERFORMANS BİLGİSİ

| | |
|------------------------|---|
| Bütçe Yılı: | 2022 |
| Program Adı: | HAYAT BOYU ÖĞRENME |
| Alt Program Adı: | YÜKSEKÖĞRETİM KURUMLARI SÜREKLİ EĞİTİM FAALİYETLERİ |
| Gerekçe ve Açıklamalar | Hakkari Üniversitesi Sürekli Eğitim Araştırma ve Merkezi faaliyetleri; örgün, uzaktan ve karma olmak üzere ön lisans, lisans ve lisansüstü programları dışında verilecek tüm eğitim programları, ulusal ve uluslararası alanlarda her türlü belgelendirme, ve uluslararası ilgili standartlara uygun olarak personel belgelendirme hizmeti, kurslar, seminerler, konferanslar, kongreler, çalıştaylar ve benzeri toplantılar, sınav organizasyonları, her türlü eserlerin yayını, ulusal ve uluslararası düzeyde meslek standartları ve yeterliliklerini geliştirmeye yönelik tüm çalışmaları kapsar. |
| Alt Program Hedefi: | Toplumun tüm kesimlerine ihtiyaç duyduğu alanlarda eğitimler verilmesi, kamu kurum ve kuruluşları, özel sektör ve uluslararası kuruluşlarla işbirliğinin gelişmesine katkıda bulunulması |

Performans Göstergeleri

| Performans Göstergesi | Ölçü Birimi | 2020 | 2021 Planlanan | 2021 YS Gerç. Tahmini | 2022 Hedef | 2023 Tahmin | 2024 Tahmin |
|--|-------------|------|----------------|-----------------------|------------|-------------|-------------|
| 1- Dezavantajlı gruplara yönelik sosyal entegrasyon ve kapsayıcılığa ilişkin yapılan faaliyet sayısı | Sayı | 1 | 1 | 3 | 5 | 7 | 10 |

Göstergeye İlişkin Açıklama: Dezavantajlı gruplara yönelik sosyal entegrasyon ve kapsayıcılığa ilişkin yapılan faaliyet sayısı

Hesaplama Yöntemi: Dezavantajlı gruplara yönelik sosyal entegrasyon ve kapsayıcılığa ilişkin yapılan faaliyet sayısı

Verinin Kaynağı: Sağlık Kültür ve Spor Daire Başkanlığı

Sorumlu idare: Sağlık Kültür ve Spor Daire Başkanlığı

| Performans Göstergesi | Ölçü Birimi | 2020 | 2021 Planlanan | 2021 YS Gerç. Tahmini | 2022 Hedef | 2023 Tahmin | 2024 Tahmin |
|--|-------------|------|----------------|-----------------------|------------|-------------|-------------|
| 2- Eğitim programlarına başvuran kişi sayısı | Sayı | 180 | 200 | 200 | 200 | 230 | 240 |

Göstergeye İlişkin Açıklama: Sürekli Eğitim Merkezine başvuran kişi sayısı

Hesaplama Yöntemi: Sürekli Eğitim Merkezine başvuran kişi sayısı

Verinin Kaynağı: Hakkari Üniversitesi Sürekli Eğitim Merkezi(HUSEM)

Sorumlu idare: Hakkari Üniversitesi Sürekli Eğitim Merkezi(HUSEM)

| Performans Göstergesi | Ölçü Birimi | 2020 | 2021 Planlanan | 2021 YS Gerç. Tahmini | 2022 Hedef | 2023 Tahmin | 2024 Tahmin |
|---|-------------|------|----------------|-----------------------|------------|-------------|-------------|
| 3- Mezunlara yönelik gerçekleştirilen faaliyet sayısı | Sayı | 5 | 5 | 5 | 7 | 10 | 15 |

Göstergeye İlişkin Açıklama: Mezunlara yönelik gerçekleştirilen faaliyet sayısı

Hesaplama Yöntemi: Mezunlara yönelik gerçekleştirilen faaliyet sayısı

Verinin Kaynağı: Sağlık Kültür ve Spor Daire Başkanlığı

Sorumlu idare: Sağlık Kültür ve Spor Daire Başkanlığı

| Performans Göstergesi | Ölçü Birimi | 2020 | 2021 Planlanan | 2021 YS Gerç. Tahmini | 2022 Hedef | 2023 Tahmin | 2024 Tahmin |
|---|-------------|------|----------------|-----------------------|------------|-------------|-------------|
| 4- Sürekli Eğitim Merkezi (SEM) ve Dil Merkezi (DİLMER) tarafından mesleki eğitime yönelik verilen sertifika sayısı | Sayı | 50 | 60 | 50 | 100 | 150 | 200 |

Göstergeye İlişkin Açıklama: Sürekli Eğitim Merkezi (SEM) ve Dil Merkezi (DİLMER) tarafından mesleki eğitime yönelik verilen sertifika sayısı

Hesaplama Yöntemi: Sürekli Eğitim Merkezi (SEM) ve Dil Merkezi (DİLMER) tarafından mesleki eğitime yönelik verilen sertifika sayısı

Verinin Kaynağı: Hakkari Üniversitesi Sürekli Eğitim Merkezi(HUSEM)

Sorumlu idare: Hakkari Üniversitesi Sürekli Eğitim Merkezi(HUSEM)

| Performans Göstergesi | Ölçü Birimi | 2020 | 2021 Planlanan | 2021 YS Gerç. Tahmini | 2022 Hedef | 2023 Tahmin | 2024 Tahmin |
|--|-------------|------|----------------|-----------------------|------------|-------------|-------------|
| 5- Tamamlanan sosyal sorumluluk projeleri sayısı | Sayı | 2 | 2 | 2 | 3 | 4 | 5 |

Göstergeye İlişkin Açıklama: Tamamlanan sosyal sorumluluk projeleri sayısı

Verinin Kaynağı: Tamamlanan sosyal sorumluluk projeleri sayısı

Verinin Kaynağı: Tüm akademik ve idari birimler

Sorumlu idare: Tüm akademik ve idari birimler

| Performans Göstergesi | Ölçü Birimi | 2020 | 2021 Planlanan | 2021 YS Gerç. Tahmini | 2022 Hedef | 2023 Tahmin | 2024 Tahmin |
|--|-------------|------|----------------|-----------------------|------------|-------------|-------------|
| 6- Üniversitenin çevrecilik alanlarında aldığı ödül sayısı | Sayı | 0 | 0 | 0 | 0 | 0 | 0 |

Göstergeye İlişkin Açıklama:

Hesaplama Yöntemi:

Verinin Kaynağı:

Sorumlu idare:

| Faaliyetler | 2019 Bütçe | 2019 Harcama | 2020 Bütçe | 2021 Tahmin | 2022 Tahmin |
|-------------|------------|--------------|------------|-------------|-------------|
| TOPLAM | 0 | 0 | 0 | 0 | 0 |
| Bütçe İçi | 0 | 0 | 0 | 0 | 0 |
| Bütçe Dışı | 0 | 0 | 0 | 0 | 0 |

Faaliyetlere İlişkin Açıklamalar:

| | |
|---|--|
| Toplum Hizmetine Sunulan Eğitim Programları, Kurs ve Seminerler | <p>Yasal Dayanaklar: 2547 sayılı Yükseköğretim Kanununun 7 nci maddesinin birinci fıkrasının (d) bendinin (2) numaralı alt bendi ile 14 üncü maddesi</p> <p>Hakkari Üniversitesi Sürekli Eğitim ve Uygulama Araştırma Merkezi Yönetmeliği Temel araştırma, görünürde herhangi bir özel uygulaması veya kullanımı bulunmayan ve öncelikle olgu ve gözlemlenebilir gerçeklerin temellerine ait yeni bilgiler edinmek için yürütülen deneysel veya teorik çalışmalara ilişkin hizmetler</p> |
| Yükseköğretim Kurumları Sosyal Sorumluluk Projeleri | <p>Üniversite çalışanlarının ve öğrencilerin kurumsal sosyal sorumluluk projeleri geliştirip uygulayabilmesini sağlamak, toplumsal sorunlarla mücadele etmek, sektör ve yükseköğretim kurumlarının potansiyel iş birliklerini şekillendirmek için gruplar ve bireyleri toplumsal iyiyeye dair harekete geçirmek amacıyla yapılacak tüm faaliyetler bu alt faaliyette izlenecektir.</p> |

| | |
|-------------------------|--|
| Bütçe Yılı: | 2022 |
| Program Adı: | YÜKSEKÖĞRETİM |
| Alt Program Adı: | ÖN LİSANS EĞİTİMİ, LİSANS EĞİTİMİ VE LİSANSÜSTÜ EĞİTİM |
| Gerekeçe ve Açıklamalar | Lisans ve lisansüstü programlar açılarak eğitim ve öğretimde istenilen seviyeye ulaşmak için alt yapının hazırlanması, ilgili programlar açarak çeşitliliğin artırılması, öğretim üyelerinin atıl durumunda kalmadan eğitim ve öğretime katkılarının artırılması |

| | |
|---------------------|--|
| Alt Program Hedefi: | Mesleki yeterlilik sahibi ve gelişime açık mezunlar yetiştirilmesi |
|---------------------|--|



Performans Göstergeleri

| Performans Göstergesi | Ölçü Birimi | 2020 | 2021 Planlanan | 2021 YS Gerç. Tahmini | 2022 Hedef | 2023 Tahmin | 2024 Tahmin |
|---|-------------|------|----------------|-----------------------|------------|-------------|-------------|
| 1- Doktora eğitimini tamamlayanların sayısı | Sayı | 6 | 100 | 10 | 15 | 20 | 25 |

Göstergeye İlişkin Açıklama: Doktora eğitimini tamamlayanların sayısı

Hesaplama Yöntemi: Doktora eğitimini tamamlayanların sayısı

Verinin Kaynağı: Tüm akademik birimler ve Öğrenci İşleri Daire Başkanlığı

Sorumlu idare: Tüm akademik birimler ve Öğrenci İşleri Daire Başkanlığı

| Performans Göstergesi | Ölçü Birimi | 2020 | 2021 Planlanan | 2021 YS Gerç. Tahmini | 2022 Hedef | 2023 Tahmin | 2024 Tahmin |
|---|-------------|------|----------------|-----------------------|------------|-------------|-------------|
| 2- Eğitim bilimleri kontenjan doluluk oranı | Oran | 100 | 100 | 100 | 100 | 100 | 100 |

Göstergeye İlişkin Açıklama: Eğitim bilimleri kontenjan doluluk oranı

Hesaplama Yöntemi: Toplam Kontejeyan* (Toplam Kontejeyan-boş kotejeyan)/100

Verinin Kaynağı: Öğrenci İşleri Daire Başkanlığı

Sorumlu idare: Öğrenci İşleri Daire Başkanlığı



| Performans Göstergesi | Ölçü Birimi | 2020 | 2021 Planlanan | 2021 YS Gerç. Tahmini | 2022 Hedef | 2023 Tahmin | 2024 Tahmin |
|---|-------------|------|----------------|-----------------------|------------|-------------|-------------|
| 3- Eğitimin program süresinde bitirilme oranı | Oran | 100 | 100 | 100 | 100 | 100 | 100 |

Göstergeye İlişkin Açıklama: Eğitimin program süresinde bitirilme oranı

Hesaplama Yöntemi: Personel Eğitimin program süresinde bitirilme oranı

Verinin Kaynağı: Öğrenci İşleri Daire Başkanlığı

Sorumlu idare: Öğrenci İşleri Daire Başkanlığı

| Performans Göstergesi | Ölçü Birimi | 2020 | 2021 Planlanan | 2021 YS Gerç. Tahmini | 2022 Hedef | 2023 Tahmin | 2024 Tahmin |
|--|-------------|------|----------------|-----------------------|------------|-------------|-------------|
| 4- Fen bilimleri kontenjan doluluk oranı | Oran | 100 | 100 | 100 | 100 | 100 | 100 |

Göstergeye İlişkin Açıklama: Fen bilimleri kontenjan doluluk oranı

Hesaplama Yöntemi: Toplam Kontejean*(Toplam Kontejean-boş kontejean)/100

Verinin Kaynağı: Öğrenci İşleri Daire Başkanlığı

Sorumlu idare: Öğrenci İşleri Daire Başkanlığı

| Performans Göstergesi | Ölçü Birimi | 2020 | 2021 Planlanan | 2021 YS Gerç. Tahmini | 2022 Hedef | 2023 Tahmin | 2024 Tahmin |
|---|-------------|--------|----------------|-----------------------|------------|-------------|-------------|
| 5- Kütüphanede bulunan basılı ve elektronik kaynak sayısı | Sayı | 15.000 | 15.000.000 | 16.000 | 18.000 | 19.000 | 20.000 |

Göstergeye İlişkin Açıklama: Kütüphanede bulunan basılı ve elektronik kaynak sayısı

Hesaplama Yöntemi: Kütüphanede bulunan basılı ve elektronik kaynak sayısı

Verinin Kaynağı: Kütüphane ve Dokümantasyon Daire Başkanlığı

Sorumlu idare: Kütüphane ve Dokümantasyon Daire Başkanlığı

| Performans Göstergesi | Ölçü Birimi | 2020 | 2021 Planlanan | 2021 YS Gerç. Tahmini | 2022 Hedef | 2023 Tahmin | 2024 Tahmin |
|--|-------------|------|----------------|-----------------------|------------|-------------|-------------|
| 6- Kütüphanede bulunan öğrenci başına düşen basılı ve elektronik kaynak sayısı | Sayı | 5 | 5 | 6 | 7 | 10 | 15 |

Göstergeye İlişkin Açıklama: Kütüphanede bulunan öğrenci başına düşen basılı ve elektronik kaynak sayısı

Hesaplama Yöntemi: Kütüphanede bulunan toplam basılı ve elektronik kaynak sayısı/ öğrenci sayısı

Verinin Kaynağı: Kütüphane ve Dokümantasyon Daire Başkanlığı

Sorumlu idare: Kütüphane ve Dokümantasyon Daire Başkanlığı

| Performans Göstergesi | Ölçü Birimi | 2020 | 2021 Planlanan | 2021 YS Gerç. Tahmini | 2022 Hedef | 2023 Tahmin | 2024 Tahmin |
|--|-------------|-------|----------------|-----------------------|------------|-------------|-------------|
| 7- Kütüphaneden yararlanan kişi sayısı | Sayı | 3.358 | 3.000 | 3.000 | 3.500 | 4.000 | 4.500 |

Göstergeye İlişkin Açıklama: Kütüphaneden yararlanan kişi sayısı

Hesaplama Yöntemi: Kütüphaneden yararlanan kişi sayısı

Verinin Kaynağı: Kütüphane ve Dokümantasyon Daire Başkanlığı

Sorumlu idare: Kütüphane ve Dokümantasyon Daire Başkanlığı

| Performans Göstergesi | Ölçü Birimi | 2020 | 2021 Planlanan | 2021 YS Gerç. Tahmini | 2022 Hedef | 2023 Tahmin | 2024 Tahmin |
|--|-------------|------|----------------|-----------------------|------------|-------------|-------------|
| 8- Lisansüstü öğrencilerin toplam öğrenciler içindeki payı | Oran | 1 | 1 | 1,5 | 2 | 2,5 | 3 |

Göstergeye İlişkin Açıklama: Lisansüstü öğrencilerin toplam öğrenciler içindeki payı

Hesaplama Yöntemi: Lisansüstü öğrenci sayısı/Toplam öğrenci sayısı

Verinin Kaynağı: Lisansüstü Eğitim Enstitüsü

Sorumlu idare: Lisansüstü Eğitim Enstitüsü

| Performans Göstergesi | Ölçü Birimi | 2020 | 2021 Planlanan | 2021 YS Gerç. Tahmini | 2022 Hedef | 2023 Tahmin | 2024 Tahmin |
|--------------------------------------|-------------|-------|----------------|-----------------------|------------|-------------|-------------|
| 9- Öğrenci başına düşen eğitim alanı | Metrekare | 24,81 | 25 | 9,9 | 10 | 10,5 | 11 |

Göstergeye İlişkin Açıklama: Öğrenci başına düşen eğitim alanı

Hesaplama Yöntemi: Toplam Öğrenci /Eğitim Alanı

Verinin Kaynağı: Öğrenci İşleri Daire Başkanlığı - Yapı İşleri ve Teknik Daire Başkanlığı

Sorumlu idare: Öğrenci İşleri Daire Başkanlığı - Yapı İşleri ve Teknik Daire Başkanlığı

| Performans Göstergesi | Ölçü Birimi | 2020 | 2021 Planlanan | 2021 YS Gerç. Tahmini | 2022 Hedef | 2023 Tahmin | 2024 Tahmin |
|--------------------------------------|-------------|-------|----------------|-----------------------|------------|-------------|-------------|
| 10- Öğrenci başına düşen kapalı alan | Metrekare | 14,19 | 14.190 | 33,34 | 30 | 30 | 30 |

Göstergeye İlişkin Açıklama: Öğrenci başına düşen kapalı alan

Hesaplama Yöntemi: Toplam Kapalı Alan/ Toplam Öğrenci Sayısı

Verinin Kaynağı: Yapı İşleri ve Teknik Daire Başkanlığı

Sorumlu idare: Yapı İşleri ve Teknik Daire Başkanlığı

| Performans Göstergesi | Ölçü Birimi | 2020 | 2021 Planlanan | 2021 YS Gerç. Tahmini | 2022 Hedef | 2023 Tahmin | 2024 Tahmin |
|---|-------------|------|----------------|-----------------------|------------|-------------|-------------|
| 11- Öğrenci değişim programlarından yararlanan öğrencilerin oranı | Oran | 0,01 | 1 | 0,01 | 0,1 | 0,5 | 1 |

Göstergeye İlişkin Açıklama: Öğrenci değişim programlarından yararlanan öğrencilerin oranı

Hesaplama Yöntemi: Öğrenci Değişim Programından faydalanan öğrenci sayısı/ Öğrenci sayısı toplamı

Verinin Kaynağı: Öğrenci İşleri Daire Başkanlığı - Dış İlişkiler Ofisi

Sorumlu idare: Öğrenci İşleri Daire Başkanlığı - Dış İlişkiler Ofisi

| Performans Göstergesi | Ölçü Birimi | 2020 | 2021 Planlanan | 2021 YS Gerç. Tahmini | 2022 Hedef | 2023 Tahmin | 2024 Tahmin |
|---|-------------|------|----------------|-----------------------|------------|-------------|-------------|
| 12- Öğretim üyesi başına düşen öğrenci sayısı | Sayı | 0,12 | 5 | 0,15 | 0,5 | 0,75 | 1 |

Göstergeye İlişkin Açıklama: Öğretim üyesi başına düşen öğrenci sayısı

Hesaplama Yöntemi: Toplam Öğretim Elemanı sayısı/ Toplam Öğrenci Sayısı

Verinin Kaynağı: Öğrenci İşleri Daire Başkanlığı - Personel Daire Başkanlığı

Sorumlu idare: Öğrenci İşleri Daire Başkanlığı - Personel Daire Başkanlığı

| Performans Göstergesi | Ölçü Birimi | 2020 | 2021 Planlanan | 2021 YS Gerç. Tahmini | 2022 Hedef | 2023 Tahmin | 2024 Tahmin |
|--|-------------|------|----------------|-----------------------|------------|-------------|-------------|
| 13- Sağlık bilimleri kontenjan doluluk oranı | Oran | 90 | 90 | 90 | 95 | 100 | 100 |

Göstergeye İlişkin Açıklama: Sağlık bilimleri kontenjan doluluk oranı

Hesaplama Yöntemi: Toplam Kontenjan* (Toplam Kontenjan-boş kontenjan)/100

Verinin Kaynağı: Öğrenci İşleri Daire Başkanlığı

Sorumlu idare: Öğrenci İşleri Daire Başkanlığı

| Performans Göstergesi | Ölçü Birimi | 2020 | 2021 Planlanan | 2021 YS Gerç. Tahmini | 2022 Hedef | 2023 Tahmin | 2024 Tahmin |
|---|-------------|------|----------------|-----------------------|------------|-------------|-------------|
| 14- Sosyal bilimler kontenjan doluluk oranı | Oran | 90 | 90 | 90 | 95 | 100 | 100 |

Göstergeye İlişkin Açıklama: Sosyal bilimler kontenjan doluluk oranı

Hesaplama Yöntemi: Toplam Kontejan* (Toplam Kontejan-boş kontejan)/100

Verinin Kaynağı: Öğrenci İşleri Daire Başkanlığı

Sorumlu idare: Öğrenci İşleri Daire Başkanlığı

| Performans Göstergesi | Ölçü Birimi | 2020 | 2021 Planlanan | 2021 YS Gerç. Tahmini | 2022 Hedef | 2023 Tahmin | 2024 Tahmin |
|---|-------------|------|----------------|-----------------------|------------|-------------|-------------|
| 15- Teknokent veya Teknoloji Transfer Ofisi | Sayı | 0 | 0 | 0 | 0 | 0 | 0 |

Göstergeye İlişkin Açıklama:

Hesaplama Yöntemi:

Verinin Kaynağı:

Sorumlu idare:

| Performans Göstergesi | Ölçü Birimi | 2020 | 2021 Planlanan | 2021 YS Gerç. Tahmini | 2022 Hedef | 2023 Tahmin | 2024 Tahmin |
|--|-------------|------|----------------|-----------------------|------------|-------------|-------------|
| 16- Uluslararası kuruluşlarla ortak uygulanan eğitim programı sayısı | Sayı | 2 | 2 | 2 | 3 | 4 | 4 |

Göstergeye İlişkin Açıklama: Uluslararası kuruluşlarla ortak uygulanan eğitim programı sayısı

Hesaplama Yöntemi: Uluslararası kuruluşlarla ortak uygulanan eğitim programı sayısı

Verinin Kaynağı: Öğrenci İşleri Daire Başkanlığı - Dış İlişkiler Ofisi

Sorumlu idare: Öğrenci İşleri Daire Başkanlığı - Dış İlişkiler Ofisi

| Performans Göstergesi | Ölçü Birimi | 2020 | 2021 Planlanan | 2021 YS Gerç. Tahmini | 2022 Hedef | 2023 Tahmin | 2024 Tahmin |
|---|-------------|------|----------------|-----------------------|------------|-------------|-------------|
| 17- Yabancı dilde eğitim veren program sayısı | Sayı | 4 | 3 | 4 | 4 | 5 | 5 |

Göstergeye İlişkin Açıklama: Yabancı dilde eğitim veren program sayısı

Hesaplama Yöntemi: Yabancı dilde eğitim veren program sayısı

Verinin Kaynağı: Öğrenci İşleri Daire Başkanlığı

Sorumlu idare: Öğrenci İşleri Daire Başkanlığı

| Performans Göstergesi | Ölçü Birimi | 2020 | 2021 Planlanan | 2021 YS Gerç. Tahmini | 2022 Hedef | 2023 Tahmin | 2024 Tahmin |
|--|-------------|------|----------------|-----------------------|------------|-------------|-------------|
| 18- Yabancı uyruklu akademisyen sayısı | Sayı | 5 | 6 | 5 | 6 | 7 | 10 |

Göstergeye İlişkin Açıklama: Yabancı uyruklu akademisyen sayısı

Hesaplama Yöntemi: Yabancı uyruklu akademisyen sayısı

Verinin Kaynağı: Personel Daire Başkanlığı

Sorumlu idare: Personel Daire Başkanlığı

| Performans Göstergesi | Ölçü Birimi | 2020 | 2021 Planlanan | 2021 YS Gerç. Tahmini | 2022 Hedef | 2023 Tahmin | 2024 Tahmin |
|------------------------------------|-------------|------|----------------|-----------------------|------------|-------------|-------------|
| 19- Yabancı uyruklu öğrenci sayısı | Sayı | 0 | 0 | 0 | 3 | 5 | 10 |

Göstergeye İlişkin Açıklama: Yabancı uyruklu öğrenci sayısı

Hesaplama Yöntemi: Yabancı uyruklu öğrenci sayısı

Verinin Kaynağı: Öğrenci İşleri Daire Başkanlığı

Sorumlu idare: Öğrenci İşleri Daire Başkanlığı

| Performans Göstergesi | Ölçü Birimi | 2020 | 2021 Planlanan | 2021 YS Gerç. Tahmini | 2022 Hedef | 2023 Tahmin | 2024 Tahmin |
|--|-------------|------|----------------|-----------------------|------------|-------------|-------------|
| 20- Yan dal ve çift ana dal programından mezun olanların toplam mezun sayısına oranı | Oran | 0 | 0 | 0 | 0 | 0 | 0 |

Göstergeye İlişkin Açıklama:

Hesaplama Yöntemi:

Verinin Kaynağı:

Sorumlu idare:

| Performans Göstergesi | Ölçü Birimi | 2020 | 2021 Planlanan | 2021 YS Gerç. Tahmini | 2022 Hedef | 2023 Tahmin | 2024 Tahmin |
|---|-------------|------|----------------|-----------------------|------------|-------------|-------------|
| 21- Yükseköğretim kurumlarında öğretim elemanı ve öğrenci değişim programlarına katılanların sayısı | Sayı | 0 | 0 | 0 | 0 | 0 | 0 |

Göstergeye İlişkin Açıklama:

Hesaplama Yöntemi:

Verinin Kaynağı:

Sorumlu idare:

Alt Program Kapsamında Yürütülecek Faaliyet Maliyetleri

| Faaliyetler | 2021 Bütçe | 2021 Harcama | 2022 Bütçe | 2023 Tahmin | 2024 Tahmin |
|--|-------------------|-------------------|--------------------|--------------------|--------------------|
| Yükseköğretim Kurumları Bilgi ve Kültürel Kaynaklar ile Sportif Altyapının Geliştirilmesi Hizmetleri | 757.000 | 304.307 | 615.000 | 714.000 | 795.000 |
| Bütçe İçi | 757.000 | 304.307 | 615.000 | 714.000 | 795.000 |
| Bütçe Dışı | 0 | 0 | 0 | 0 | 0 |
| Yükseköğretim Kurumları Birinci Öğretim | 86.806.000 | 36.756.981 | 120.945.000 | 136.198.000 | 150.002.000 |
| Bütçe İçi | 86.806.000 | 36.756.981 | 120.945.000 | 136.198.000 | 150.002.000 |
| Bütçe Dışı | 0 | 0 | 0 | 0 | 0 |
| Yükseköğretim Kurumları Tezsiz Yüksek Lisans | 0 | 38.635 | 0 | 0 | 0 |
| Bütçe İçi | 0 | 38.635 | 0 | 0 | 0 |
| Bütçe Dışı | 0 | 0 | 0 | 0 | 0 |
| T O P L A M | 87.563.000 | 37.099.923 | 121.560.000 | 136.912.000 | 150.797.000 |
| Bütçe İçi | 87.563.000 | 37.099.923 | 121.560.000 | 136.912.000 | 150.797.000 |
| Bütçe Dışı | 0 | 0 | 0 | 0 | 0 |

Faaliyetlere İlişkin Açıklamalar:

| | |
|---|--|
| Doktora Öğrencilerine Yönelik Burs Hizmetleri | Yasal Dayanaklar 2547 sayılı Yükseköğretim Kanununun 10 uncu maddesi Öncelikli Alanlarda Doktora Eğitimi Yapan Araştırma Görevlilerinin Yurtdışına Gönderilmesi Halinde Verilecek Desteklere İlişkin Usul ve Esaslar Yükseköğretim Kurulu Tarafından Doktora Programlarına Kayıtlı Öğrencilere Verilecek Burslara İlişkin Usul ve Esaslar Öncelikli alanlarda nitelikli bilgi üretmek amaçlı insan kaynağına olan ihtiyacı karşılamak üzere, devlet üniversitelerindeki doktora programlarında öğrenim gören öğrencileri desteklemek için YÖK tarafından verilen doktora burslarının takibi ve mali konulardaki faaliyetler |
|---|--|

| | |
|-----------------------------------|--|
| Doktora ve Tıpta Uzmanlık Eğitimi | |
|-----------------------------------|--|

| | |
|--|--|
| Fen ve Mühendislik Bilimleri Öğrencilerinin Uygulamalı Eğitimi | Fen ve Mühendislik bilimleri öğrencilerinin uygulamalı eğitimine ilişkin iş ve işlemler yürütülecektir |
|--|--|

| | |
|---|--|
| Galatasaray Üniversitesine Bağlı İlk ve Orta Öğretim Hizmetleri | |
|---|--|

| | |
|--|---|
| Lisans Öğrencilerine Yönelik Burs Hizmetleri | Yasal Dayanak: 2547 sayılı Yükseköğretim Kanununun 10 uncu maddesi, Yükseköğretim Kurumlarındaki Lisans Programlarına Kayıtlı Öğrencilere Verilecek Burslara İlişkin Usul ve Esaslar, Temel Bilimler Üstün Başarı Sınıflarında Eğitim Görecek Öğrencilerin Seçimi İle Kayıt, Eğitim ve Takip İşlemlerinin Yürütülmesine İlişkin Tebliği Yükseköğretim sistemimizde her düzeyde niteliğin artırılmasına yönelik ülkemiz için büyük önem arz eden ve Yükseköğretim Kurulunca desteklenmesine karar verilen lisans programlarımıza ilk üç sırada yerleşen ve kayıt yaptıran öğrencilere Yükseköğretim Kurulunca belirlenen miktarda ve sürede verilen aylık burs desteği sağlanmasıdır. |
|--|---|

| | |
|--|--|
| Mimar Sinan Güzel Sanatlar Üniversitesi Resim ve Heykel Müzesi Faaliyetleri | |
|--|--|

| | |
|--|--|
| OSB Meslek Yüksekokulları Eğitim Desteği | |
|--|--|

| | |
|---|--|
| Yabancı Uyruklu Öğrenci Programı Kapsamında Yürütülen Hizmetler | Yasal dayanak: 2547 sayılı Yükseköğretim Kanununun 6, 7 ve 14 üncü maddeleri Yükseköğretim Kurulu Yurtdışından Öğrenci Kabulüne İlişkin Esaslar Hakkari Üniversitesi Yurtdışından Öğrenci Kabulüne İlişkin Yönerge Yükseköğretim Kurulunun işbirliği protokolü ve/veya mutabakat zaptı imzaladığı ülkelerden gelen ve yükseköğretim kurumlarına yerleştirilen yabancı uyruklu öğrencilere ilişkin faaliyetler |
|---|--|

| | |
|-------------------------------------|--|
| Yükseköğretim Kurumları Açıköğretim | |
|-------------------------------------|--|

| | |
|--|---|
| Yükseköğretim Kurumları Bilgi ve Kültürel Kaynaklar ile Sportif Altyapının Geliştirilmesi Hizmetleri | Kütüphanecilik alanındaki gelişmeleri izleyerek yeni teknolojilerin kütüphaneye girmesi için çalışmalar yapmak, eğitim-öğretim ve araştırmaların gerektirdiği her türlü bilgi ve belgeyi sağlayarak bilgilerin sistematik bir şekilde düzenlenmesi ve kullanıma sunulması için gerekli kütüphane hizmetlerini düzenlemek, yürütmek ve denetlemek. |
|--|---|

| | |
|---|--|
| Yükseköğretim Kurumları Birinci Öğretim | Yasal dayanak: 2547 sayılı Yükseköğretim Kanununun 3 üncü maddesinin (u) bendi ve 44 üncü maddesi Hakkari Üniversitesi Önlisans ve Lisans Öğretim Yönetmeliği Üniversitemiz öğrencilere mesleki konularda bilgi kazandırmak ve mevcut bilginin uygulamada nasıl kullanılacağını göstermek, yüksek düzeyde bilimsel çalışma ve araştırma yapmak, bilgi ve teknoloji üretmek, bilim verilerini yaymak, ulusal alanda gelişme ve kalkınmaya destek olmak, yurt içi ve yurt dışı kurumlarla işbirliği yapmak, bilim dünyasının seçkin üyeler kazandırmak, evrensel ve çağdaş gelişmeye katkıda bulunmak amacıyla yapılacak olan programla ilgili giderler |
|---|--|

| | |
|--|--|
| Yükseköğretim Kurumları İkinci Öğretim | |
|--|--|

| | |
|--|---|
| Yükseköğretim Kurumları Tezsiz Yüksek Lisans | Yasal Dayanak: 2547 sayılı Yükseköğretim Kanununun ek 27 nci maddesi Lisansüstü Eğitim ve Öğretim Yönetmeliği Yükseköğretim Kurumlarında Yürütülen Tezsiz Yüksek Lisans Programları Uygulama Esas ve Usulleri Hakkari Üniversitesi Lisansüstü Eğitim ve Öğretim Yönetmeliği |
|--|---|

| | |
|---|--|
| Yükseköğretim Kurumları Uluslararası Ortak Eğitim ve Öğretim Programı | Yasal Dayanaklar 2547 sayılı Yükseköğretim Kanununun 43 üncü maddesinin birinci fıkrasının (d) bendi ile 50 nci ve 65 inci maddeleri Yükseköğretim Kurumlarının Yurt Dışı Yükseköğretim Kurumlarıyla Ortak Eğitim-Öğretim Programlarına Dair Yönetmelik Yurt içinde veya yurt dışındaki yükseköğretim kurumlarının ortak diploma vermeye yönelik ön lisans, lisans veya lisansüstü eğitim öğretim hizmetleri. 2547 sayılı Yükseköğretim Kanununun ek 27 nci maddesine dayanılarak, yükseköğretim kurumlarında ikinci öğretim kapsamında yürütülecek tezsiz yüksek lisans programları için yürütülecek işlem ve süreçler |
|---|--|

| | |
|--|---|
| Yükseköğretim Kurumları Uzaktan Eğitim | 2020 Yılı içerisinde Uzaktan eğitim programları hizmetine başlanmıştır. |
|--|---|

| | |
|--------------------------------------|---|
| Yükseköğretim Kurumları Yaz Okulları | Yasal Dayanaklar: 2547 sayılı Yükseköğretim Kanununun ek 26 ncı maddesi Yükseköğretim Kurumlarında Yürütülen Yaz Okulları Programları Uygulama Esas ve Usulleri Yükseköğretim kurumlarında güz ve bahar yarı yılları dışında yaz tatili döneminde açılan eğitim-öğretim programına ilişkin yürütülen hizmetler |
|--------------------------------------|---|

| | |
|------------------------|--|
| Alt Program Adı: | ÖĞRETİM ELEMANLARINA SAĞLANAN BURS VE DESTEKLER |
| Gerekçe ve Açıklamalar | Lisansüstü eğitimini tamamlamış her akademik personelin ders verme süreçlerinin tamamlanması, akademik personellerin yayın yapmaya ve bilimsel etkinliklere katılmaya teşvik edilmesi, akademik niteliğin artırılarak öğrenciler için Üniversitenin seçilmesinde avantaj sağlanması. |
| Alt Program Hedefi: | Alanında yetkin, araştırmacı, bilgi üreten ve aktaran akademisyenler yetiştirilmesi |

Performans Göstergeleri

| Performans Göstergesi | Ölçü Birimi | 2020 | 2021 Planlanan | 2021 YS Gerç. Tahmini | 2022 Hedef | 2023 Tahmin | 2024 Tahmin |
|--|-------------|------|----------------|-----------------------|------------|-------------|-------------|
| 1- SCI, SCI-Expanded, SSCI ve AHCI kapsamındaki dergilerde öğretim elemanı başına düşen yayın sayısı | Sayı | 0 | 0 | 0,05 | 0,1 | 0,15 | 0,2 |

Göstergeye İlişkin Açıklama: SCI, SCI-Expanded, SSCI ve AHCI kapsamındaki dergilerde öğretim elemanı başına düşen yayın sayısı

Hesaplama Yöntemi: SCI, SCI-Expanded, SSCI ve AHCI kapsamındaki dergilerde yer alan yayın sayısı / toplam öğretim elemanı sayısı

Verinin Kaynağı: Tüm Akademik Birimler

Sorumlu idare:

| Performans Göstergesi | Ölçü Birimi | 2020 | 2021 Planlanan | 2021 YS Gerç. Tahmini | 2022 Hedef | 2023 Tahmin | 2024 Tahmin |
|--|-------------|------|----------------|-----------------------|------------|-------------|-------------|
| 2- Araştırma bursundan yararlanan öğrenci sayısı | Sayı | 0 | 0 | 0 | 0 | 0 | 0 |

Göstergeye İlişkin Açıklama:

Hesaplama Yöntemi:

Verinin Kaynağı:

Sorumlu idare:

| Performans Göstergesi | Ölçü Birimi | 2020 | 2021 Planlanan | 2021 YS Gerç. Tahmini | 2022 Hedef | 2023 Tahmin | 2024 Tahmin |
|---|-------------|------|----------------|-----------------------|------------|-------------|-------------|
| 3- YÖK tarafından öncelikli alanlarında sağlanan burslardan yararlanan doktora öğrenci sayısı | Sayı | 0 | 0 | 0 | 0 | 0 | 0 |

Göstergeye İlişkin Açıklama:

Hesaplama Yöntemi:

Verinin Kaynağı:

Sorumlu idare:

| Performans Göstergesi | Ölçü Birimi | 2020 | 2021 Planlanan | 2021 YS Gerç. Tahmini | 2022 Hedef | 2023 Tahmin | 2024 Tahmin |
|--|-------------|------|----------------|-----------------------|------------|-------------|-------------|
| 4- YÖK tarafından sağlanan yurt dışında yabancı dil yeterliliklerinin artırılmasına yönelik burslardan yararlanan sayısı | Sayı | 0 | 0 | 0 | 0 | 0 | 0 |

Göstergeye İlişkin Açıklama:

Hesaplama Yöntemi:

Verinin Kaynağı:

Sorumlu idare:

| Performans Göstergesi | Ölçü Birimi | 2020 | 2021 Planlanan | 2021 YS Gerç. Tahmini | 2022 Hedef | 2023 Tahmin | 2024 Tahmin |
|---|-------------|------|----------------|-----------------------|------------|-------------|-------------|
| 5- Yükseköğretim Kurulu, Türkiye Bilimler Akademisi ve TÜBİTAK bilim, teşvik ve sanat ödülleri sayısı | Sayı | 0 | 0 | 0 | 0 | 0 | 0 |

Göstergeye İlişkin Açıklama:

Hesaplama Yöntemi:

Verinin Kaynağı:

Sorumlu idare:

Alt Program Kapsamında Yürütülecek Faaliyet Maliyetleri

| Faaliyetler | 2021 Bütçe | 2021 Harcama | 2022 Bütçe | 2023 Tahmin | 2024 Tahmin |
|-------------|------------|--------------|------------|-------------|-------------|
| TOPLAM | 0 | 0 | 0 | 0 | 0 |
| Bütçe İçi | 0 | 0 | 0 | 0 | 0 |
| Bütçe Dışı | 0 | 0 | 0 | 0 | 0 |

Faaliyetlere İlişkin Açıklamalar:

| | |
|---|--|
| Araştırma Görevlileri Yurtdışı Araştırma Bursu Hizmetleri | Yasal Dayanaklar 2547 sayılı Yükseköğretim Kanununun 10 uncu maddesi Yabancı Dil Eğitim İçin Yurtdışına Gönderilecek Öğretim Elemanlarına Yabancı Dil Kurs Giderlerinin Desteklenmesi Amacıyla Burs Verilmesine İlişkin Usul ve Esaslar Devlet yükseköğretim kurumlarında görev yapmakta ve doktora tez aşamasında olan araştırma görevlilerinin mecburi hizmet yükümlülüğüne ilişkin hükümler uygulanmaksızın en az altı ay veya en fazla bir yıl süreyle yurtdışına burslu ve yol giderleri karşılanarak gönderilmesine ilişkin hususların düzenlenmesi |
| Öğretim Elemanları Yurtdışı Yabancı Dil Bursu Hizmetleri | Yasal Dayanaklar 2547 sayılı Yükseköğretim Kanununun 10 uncu maddesi Yabancı Dil Eğitim İçin Yurtdışına Gönderilecek Öğretim Elemanlarına Yabancı Dil Kurs Giderlerinin Desteklenmesi Amacıyla Burs Verilmesine İlişkin Usul ve Esaslar Devlet üniversitelerinin doktora derecesine sahip araştırma görevlisi, öğretim görevlisi veya Dr. öğretim üyesi kadrolarında görev yapmakta olan öğretim elemanlarının, yabancı dil seviyesini yükseltmek |
| Öğretim Üyesi Yetiştirme Programı ve Yurtdışı Destek Hizmetleri | Yasal Dayanaklar 2547 sayılı Yükseköğretim Kanununun 10 uncu maddesi ve Öğretim Üyesi Yetiştirme Programına İlişkin Usul ve Esaslar Yükseköğretim Kurumlarına Öğretim Üyesi Yetiştirme Programı kapsamında öğretim üyesi yetiştirilmesine ilişkin faaliyetler. |

| | |
|-------------------------|--|
| Alt Program Adı: | YÜKSEKÖĞRETİMDE ÖĞRENCİ YAŞAMI |
| Gerekeçe ve Açıklamalar | Fiziksel koşulların iyileştirilmesi, Hakkari ilinde var olan kayak turizmi, yayla turizmi vb olanaklardan öğrencilerin yararlanmasını sağlamak. |
| Alt Program Hedefi: | Yükseköğretim öğrencilerine sunulan beslenme ve barınma hizmetlerinin kalitesinin artırılması; öğrencilerin kişisel ve sosyal gelişimi desteklenerek yaşam kalitesinin yükseltilmesi |

Performans Göstergeleri

| Performans Göstergesi | Ölçü Birimi | 2020 | 2021 Planlanan | 2021 YS Gerç. Tahmini | 2022 Hedef | 2023 Tahmin | 2024 Tahmin |
|---|-------------|------|----------------|-----------------------|------------|-------------|-------------|
| 1- Barınma hizmetlerinden yararlanan öğrenci sayısı | Sayı | 0 | 0 | 0 | 0 | 0 | 0 |

Göstergeye İlişkin Açıklama:

Hesaplama Yöntemi:

Verinin Kaynağı:

Sorumlu idare:

| Performans Göstergesi | Ölçü Birimi | 2020 | 2021 Planlanan | 2021 YS Gerç. Tahmini | 2022 Hedef | 2023 Tahmin | 2024 Tahmin |
|--|-------------|-------|----------------|-----------------------|------------|-------------|-------------|
| 2- Beslenme hizmetlerinden yararlanan öğrenci sayısı | Sayı | 1.500 | 1.500 | 1.500 | 2.000 | 2.500 | 3.000 |

Göstergeye İlişkin Açıklama: Beslenme hizmetinden yararlanan öğrenci sayısı

Hesaplama Yöntemi: Beslenme hizmetinden yararlanan öğrenci sayısı

Verinin Kaynağı: Sağlık Kültür ve Spor Daire Başkanlığı

Sorumlu idare: Sağlık Kültür ve Spor Daire Başkanlığı

| Performans Göstergesi | Ölçü Birimi | 2021 | 2021 Planlanan | 2021 YS Gerç. Tahmini | 2022 Hedef | 2023 Tahmin | 2024 Tahmin |
|---|-------------|------|----------------|-----------------------|------------|-------------|-------------|
| 3- Öğrenci başına düşen sosyal donatı alanı | Metrekare | 2,44 | 10 | 2,44 | 3 | 5 | 10 |

Göstergeye İlişkin Açıklama: Öğrenci başına düşen sosyal donatı alanı

Hesaplama Yöntemi: Toplam Öğrenci Sayısı/ Toplam Donatı Alanı

Çölemerik MYO nun (5158 m²/2115 Öğrenci sayısı=2,44)

Verinin Kaynağı: Sağlık Kültür ve Spor Daire Başkanlığı - Yapı İşleri ve Teknik Daire Başkanlığı

Sorumlu idare: Sağlık Kültür ve Spor Daire Başkanlığı - Yapı İşleri ve Teknik Daire Başkanlığı

| Performans Göstergesi | Ölçü Birimi | 2020 | 2021 Planlanan | 2021 YS Gerç. Tahmini | 2022 Hedef | 2023 Tahmin | 2024 Tahmin |
|-------------------------------------|-------------|------|----------------|-----------------------|------------|-------------|-------------|
| 4- Öğrenci kulüp ve topluluk sayısı | Sayı | 22 | 22 | 22 | 25 | 28 | 30 |

Göstergeye İlişkin Açıklama: -Öğrenci kulüp ve topluluk sayısı

Hesaplama Yöntemi: Öğrenci kulüp ve topluluk sayısı

Verinin Kaynağı: Sağlık Kültür ve Spor Daire Başkanlığı

Sorumlu idare: Sağlık Kültür ve Spor Daire Başkanlığı

| Performans Göstergesi | Ölçü Birimi | 2019 | 2021 Planlanan | 2021 YS Gerç. Tahmini | 2022 Hedef | 2023 Tahmin | 2024 Tahmin |
|--|-------------|------|----------------|-----------------------|------------|-------------|-------------|
| 5- Sosyal, kültürel ve sportif faaliyet sayısı | Sayı | 6 | 0 | 2 | 15 | 20 | 25 |

Göstergeye İlişkin Açıklama: -Sosyal Kültürel ve sportif faaliyet sayısı

Hesaplama Yöntemi: Sosyal Kültürel ve sportif faaliyet sayısı

Verinin Kaynağı: Sağlık Kültür ve Spor Daire Başkanlığı

Sorumlu idare: Sağlık Kültür ve Spor Daire Başkanlığı

| Performans Göstergesi | Ölçü Birimi | 2018 | 2021 Planlanan | 2021 YS Gerç. Tahmini | 2022 Hedef | 2023 Tahmin | 2024 Tahmin |
|---|-------------|------|----------------|-----------------------|------------|-------------|-------------|
| 6- Yükseköğretimde öğrenci başına barınma harcaması | TL | 0 | 0 | 0 | 0 | 0 | 0 |

Göstergeye İlişkin Açıklama:

Hesaplama Yöntemi:

Verinin Kaynağı:

Sorumlu idare:

| Performans Göstergesi | Ölçü Birimi | 2020 | 2021 Planlanan | 2021 YS Gerç. Tahmini | 2022 Hedef | 2023 Tahmin | 2024 Tahmin |
|--|-------------|--------|----------------|-----------------------|------------|-------------|-------------|
| 7- Yükseköğretimde öğrenci başına beslenme harcaması | TL | 346,78 | 2,5 | 5,6 | 6 | 6 | 6 |

Göstergeye İlişkin Açıklama: Yükseköğretimde öğrenci başına beslenme harcaması

Hesaplama Yöntemi: Toplam beslenme harcaması/ Toplam öğrenci sayısı

Verinin Kaynağı: Sağlık Kültür ve Spor Daire Başkanlığı

Sorumlu idare: Sağlık Kültür ve Spor Daire Başkanlığı

| Performans Göstergesi | Ölçü Birimi | 2020 | 2021 Planlanan | 2021 YS Gerç. Tahmini | 2022 Hedef | 2023 Tahmin | 2024 Tahmin |
|--|-------------|------|----------------|-----------------------|------------|-------------|-------------|
| 8- Yükseköğretimde öğrenci yaşamından memnuniyet oranı | Oran | 61 | 0 | 60 | 65 | 75 | 90 |

Göstergeye İlişkin Açıklama: Yükseköğretimde öğrenci yaşamından memnuniyet oranı

Hesaplama Yöntemi: Yükseköğretimde öğrenci yaşamından memnuniyet oranı

Verinin Kaynağı: Sağlık Kültür ve Spor Daire Başkanlığı - Kalite Yönetim Sistem Koordinatörlüğü

Sorumlu idare: Sağlık Kültür ve Spor Daire Başkanlığı - Kalite Yönetim Sistem Koordinatörlüğü

| Performans Göstergesi | Ölçü Birimi | 2018 | 2021 Planlanan | 2021 YS Gerç. Tahmini | 2022 Hedef | 2023 Tahmin | 2024 Tahmin |
|--|-------------|------|----------------|-----------------------|------------|-------------|-------------|
| 9- Yükseköğretimde öğrencilere sunulan sağlık hizmetinden yararlanan öğrenci sayısının toplam öğrenci sayısına oranı | Oran | 0 | 0 | 0 | 0 | 0 | 0 |

Göstergeye İlişkin Açıklama:

Hesaplama Yöntemi:

Verinin Kaynağı:

Sorumlu idare:

Alt Program Kapsamında Yürütülecek Faaliyet Maliyetleri

| Faaliyetler | 2021 Bütçe | 2021 Harcama | 2022 Bütçe | 2023 Tahmin | 2024 Tahmin |
|--|------------------|----------------|------------------|------------------|------------------|
| Yükseköğretimde Beslenme Hizmetleri | 851.000 | 289.963 | 962.000 | 1.047.000 | 1.129.000 |
| Bütçe İçi | 851.000 | 289.963 | 962.000 | 1.047.000 | 1.129.000 |
| Bütçe Dışı | 0 | 0 | 0 | 0 | 0 |
| Yükseköğretimde Kültür ve Spor Hizmetleri | 10.000 | 10.691 | 11.000 | 12.000 | 13.000 |
| Bütçe İçi | 10.000 | 10.691 | 11.000 | 12.000 | 13.000 |
| Bütçe Dışı | 0 | 0 | 0 | 0 | 0 |
| Yükseköğretimde Öğrenci Yaşamına İlişkin Diğer Hizmetler | 181.000 | 129.899 | 249.000 | 281.000 | 310.000 |
| Bütçe İçi | 181.000 | 129.899 | 249.000 | 281.000 | 310.000 |
| Bütçe Dışı | 0 | 0 | 0 | 0 | 0 |
| Yükseköğretimde Sağlık Hizmetleri | 10.000 | 0 | 11.000 | 12.000 | 13.000 |
| Bütçe İçi | 10.000 | 0 | 11.000 | 12.000 | 13.000 |
| Bütçe Dışı | 0 | 0 | 0 | 0 | 0 |
| TOPLAM | 1.052.000 | 430.553 | 1.233.000 | 1.352.000 | 1.465.000 |
| Bütçe İçi | 1.052.000 | 430.553 | 1.233.000 | 1.352.000 | 1.465.000 |
| Bütçe Dışı | 0 | 0 | 0 | 0 | 0 |

Faaliyetlere İlişkin Açıklamalar:

| | |
|--|---|
| Yükseköğretimde Barınma Hizmetleri | |
| Yükseköğretimde Beslenme Hizmetleri | Yasal Dayanak: 2547 Sayılı Yükseköğretim Kanunu'nun 47. Maddesi gereğince kurulan Üniversitemiz Sağlık, Kültür ve Spor Daire Başkanlığı öğrencilerimize barınma, sağlık, spor ve kültür hizmetleri sunmakla beraber, öğrencilerimizin, akademik ve idari personelimizin beslenme ihtiyaçlarını da karşılamaktadır |
| Yükseköğretimde Kültür ve Spor Hizmetleri | Yasal Dayanak: 2547 Sayılı Yükseköğretim Kanunu'nun 47. maddesi gereğince öğrencilerin sosyal ihtiyaçlarını karşılamak üzere boş zamanlarını değerlendirmek, ruhsal ve bedensel gelişimlerini sağlamak amacıyla, ilgi duydukları alanlarda topluluklar kurulmasını sağlamak, spor, kültür, sanat ve bilim etkinlikleri düzenlemek. |
| Yükseköğretimde Öğrenci Yaşamına İlişkin Diğer Hizmetler | Yasal Dayanak: 2547 sayılı Yükseköğretim Kanununun Sosyal Hizmetler başlıklı 47. maddesi kapsamında Ders dışında, öğrencilerin yükseköğretim kurumunun çeşitli birimlerinde kısmi zamanlı olarak geçici işlerde çalıştırıldığı süre ve bu çalışma şekline yararlandırılan öğrencilere ilişkin faaliyetler ile öğrencilere ilişkin barınma, beslenme, kültür, spor ve sağlık hizmetleri dışında kalan hizmetlerin sunumuna ilişkin yürütülen faaliyetler. |
| Yükseköğretimde Sağlık Hizmetleri | |

FAALİYET MALİYETLERİ TABLOSU

| İdarenin Adı | HAKKARİ ÜNİVERSİTESİ | | | | |
|----------------------------------|---|------------------------------|---------------|----------------|----------------|
| Programın Adı | ARAŞTIRMA, GELİŞTİRME VE YENİLİK | | | | |
| Alt Programın Adı | ARAŞTIRMA ALTYAPILARI | | | | |
| Alt Programın Hedefi | Ülkemizin bilgi birikiminin arttırılmasına ve teknolojik gelişimine katkıda bulunmak üzere yükseköğretim kurumlarında araştırma altyapılarının kurulması ve kapasitelerinin güçlendirilmesi | | | | |
| Faaliyetin Adı | Yükseköğretim Kurumları Araştırma Altyapısı Kurulması ve Geliştirilmesi | | | | |
| Açıklama | <p>Yasal Dayanaklar: 2547 sayılı Yükseköğretim Kanununun 7 nci maddesinin birinci fıkrasının (d) bendinin (2) numaralı alt bendi ile 14 üncü maddesi ile Hakkari Üniversitesi Bilim ve Teknoloji Uygulama ve Araştırma Merkezi Yönetmeliği Yükseköğretim kurumları bünyesinde, yetişmiş nitelikli insan gücü ile günün modern teknolojilerine dayalı makine-teçhizat, donanım ve yazılımı içinde bulunduran, Ar-Ge faaliyetlerinin yapıldığı ileri araştırma laboratuvarı, tematik araştırma laboratuvarı ile merkezî araştırma laboratuvarı olarak sınıflandırılan birimlerin tüm faaliyetleri bu başlıkta takip edilecektir.</p> | | | | |
| EKONOMİK KOD | 2021 | 2021 Harcama (Haziran) | 2022 Bütçe | 2023 Tahmin | 2024 Tahmin |
| Bütçe | | | | | |
| Harcama (Haziran) | | | | | |
| Bütçe | | | | | |
| Tahmin | | | | | |
| Tahmin | | | | | |
| Sermaye Giderleri | 2.000 | | 2.000 | 2.000 | 2.000 |
| Sermaye Transferleri | | | | | |
| Borç Verme | | | | | |
| BÜTÇE İÇİ TOPLAM KAYNAK | 2.000 | | 2.000 | 2.000 | 2.000 |
| Döner Sermaye | | | | | |
| Özel Hesap | | | | | |
| Diğer Bütçe Dışı Kaynak | | | | | |
| BÜTÇE DIŞI TOPLAM KAYNAK | | | | | |
| FAALİYET MALİYETİ TOPLAMI | 2.000 | | 2.000 | 2.000 | 2.000 |

FAALİYET MALİYETLERİ TABLOSU

| İdarenin Adı | HAKKARİ ÜNİVERSİTESİ | | | | |
|---|---|------------------------|----------------|----------------|----------------|
| Programın Adı | ARAŞTIRMA, GELİŞTİRME VE YENİLİK | | | | |
| Alt Programın Adı | YÜKSEKÖĞRETİMDE BİLİMSEL ARAŞTIRMA VE GELİŞTİRME | | | | |
| Alt Programın Hedefi | Yükseköğretim kurumlarında inovasyon amaçlı bilimsel çalışmaların arttırılması | | | | |
| Faaliyetin Adı | Yükseköğretim Kurumlarının Bilimsel Araştırma Projeleri | | | | |
| Açıklama | İdarelerin BAP, TÜBİTAK, Avrupa Birliği vb. kapsamında yapılan projelerle ilgili giderler bu başlık altında izlenecektir. | | | | |
| EKONOMİK KOD | 2021 Bütçe | 2021 Harcama (Haziran) | 2022 Bütçe | 2023 Tahmin | 2024 Tahmin |
| Personel Giderleri | | | | | |
| Sosyal Güvenlik Kurumuna Devlet Primi Giderleri | | | | | |
| Mal ve Hizmet Alım Giderleri | 240.000 | | 254.000 | 268.000 | 268.000 |
| Faiz Giderleri | | | | | |
| Cari Transferler | | | | | |
| Sermaye Giderleri | | | | | |
| Sermaye Transferleri | | | | | |
| Borç Verme | | | | | |
| BÜTÇE İÇİ TOPLAM KAYNAK | 240.000 | | 254.000 | 268.000 | 268.000 |
| Döner Sermaye | | | | | |
| Özel Hesap | | | | | |
| Diğer Bütçe Dışı Kaynak | | | | | |
| BÜTÇE DIŞI TOPLAM KAYNAK | | | | | |
| FAALİYET MALİYETİ TOPLAMI | 240.000 | | 254.000 | 268.000 | 268.000 |

FAALİYET MALİYETLERİ TABLOSU

| İdarenin Adı | HAKKARİ ÜNİVERSİTESİ | | | | |
|---|---|------------------------|----------------|----------------|----------------|
| Programın Adı | YÜKSEKÖĞRETİM | | | | |
| Alt Programın Adı | ÖN LİSANS EĞİTİMİ, LİSANS EĞİTİMİ VE LİSANSÜSTÜ EĞİTİM | | | | |
| Alt Programın Hedefi | Mesleki yeterlilik sahibi ve gelişime açık mezunlar yetiştirilmesi | | | | |
| Faaliyetin Adı | Yükseköğretim Kurumları Bilgi ve Kültürel Kaynaklar ile Sportif Altyapısının Geliştirilmesi Hizmetleri | | | | |
| Açıklama | Kütüphanecilik alanındaki gelişmeleri izleyerek yeni teknolojilerin kütüphaneye girmesi için çalışmalar yapmak, eğitim-öğretim ve araştırmaların gerektirdiği her türlü bilgi ve belgeyi sağlayarak bilgilerin sistematik bir şekilde düzenlenmesi ve kullanıma sunulması için gerekli kütüphane hizmetlerini düzenlemek, yürütmek ve denetlemek. | | | | |
| EKONOMİK KOD | 2021 Bütçe | 2021 Harcama (Haziran) | 2022 Bütçe | 2023 Tahmin | 2024 Tahmin |
| Personel Giderleri | 393.000 | 224.523 | 424.000 | 450.000 | 450.000 |
| Sosyal Güvenlik Kurumuna Devlet Primi Giderleri | 56.000 | 30.528 | 61.000 | 64.000 | 64.000 |
| Mal ve Hizmet Alım Giderleri | 8.000 | | 9.000 | 10.000 | 10.000 |
| Faiz Giderleri | | | | | |
| Cari Transferler | | | | | |
| Sermaye Giderleri | 300.000 | 49.256 | | | |
| Sermaye Transferleri | | | | | |
| Borç Verme | | | | | |
| BÜTÇE İÇİ TOPLAM KAYNAK | 757.000 | 304.307 | 494.000 | 524.000 | 524.000 |
| Döner Sermaye | | | | | |
| Özel Hesap | | | | | |
| Diğer Bütçe Dışı Kaynak | | | | | |
| BÜTÇE DIŞI TOPLAM KAYNAK | | | | | |
| FAALİYET MALİYETİ TOPLAMI | 757.000 | 304.307 | 494.000 | 524.000 | 524.000 |

FAALİYET MALİYETLERİ TABLOSU

| İdarenin Adı | HAKKARİ ÜNİVERSİTESİ | | | | |
|---|---|------------------------|-------------------|-------------------|-------------------|
| Programın Adı | YÜKSEKÖĞRETİM | | | | |
| Alt Programın Adı | ÖN LİSANS EĞİTİMİ, LİSANS EĞİTİMİ VE LİSANSÜSTÜ EĞİTİM | | | | |
| Alt Programın Hedefi | Mesleki yeterlilik sahibi ve gelişime açık mezunlar yetiştirilmesi | | | | |
| Faaliyetin Adı | Yükseköğretim Kurumları Birinci Öğretim | | | | |
| Açıklama | <p>Yasal dayanak: 2547 sayılı Yükseköğretim Kanununun 3 üncü maddesinin (u) bendi ve 44 üncü maddesi Hakkari Üniversitesi Önlisans ve Lisans Öğretim Yönetmeliği Üniversitemiz öğrencilere mesleki konularda bilgi kazandırmak ve mevcut bilginin uygulamada nasıl kullanılacağını göstermek, yüksek düzeyde bilimsel çalışma ve araştırma yapmak, bilgi ve teknoloji üretmek, bilim verilerini yaymak, ulusal alanda gelişme ve kalkınmaya destek olmak, yurt içi ve yurt dışı kurumlarla işbirliği yapmak, bilim dünyasının seçkin üyeler kazandırmak, evrensel ve çağdaş gelişmeye katkıda bulunmak amacıyla yapılacak olan programla ilgili giderler</p> | | | | |
| EKONOMİK KOD | 2021 Bütçe | 2021 Harcama (Haziran) | 2022 Bütçe | 2023 Tahmin | 2024 Tahmin |
| Personel Giderleri | 50.740.000 | 31.613.507 | 54.504.000 | 57.833.000 | 57.833.000 |
| Sosyal Güvenlik Kurumuna Devlet Primi Giderleri | 6.587.000 | 4.068.214 | 7.078.000 | 7.506.000 | 7.506.000 |
| Mal ve Hizmet Alım Giderleri | 1.779.000 | 953.520 | 1.882.000 | 1.966.000 | 1.966.000 |
| Faiz Giderleri | | | | | |
| Cari Transferler | | | | | |
| Sermaye Giderleri | 27.700.000 | 121.740 | 26.308.000 | 32.198.000 | 32.198.000 |
| Sermaye Transferleri | | | | | |
| Borç Verme | | | | | |
| BÜTÇE İÇİ TOPLAM KAYNAK | 86.806.000 | 36.756.981 | 89.772.000 | 99.503.000 | 99.503.000 |
| Döner Sermaye | | | | | |
| Özel Hesap | | | | | |
| Diğer Bütçe Dışı Kaynak | | | | | |
| BÜTÇE DIŞI TOPLAM KAYNAK | | | | | |
| FAALİYET MALİYETİ TOPLAMI | 86.806.000 | 36.756.981 | 89.772.000 | 99.503.000 | 99.503.000 |

FAALİYET MALİYETLERİ TABLOSU

| İdarenin Adı | HAKKARİ ÜNİVERSİTESİ | | | | |
|---|---|------------------------|----------------|----------------|----------------|
| Programın Adı | YÜKSEKÖĞRETİM | | | | |
| Alt Programın Adı | YÜKSEKÖĞRETİMDE ÖĞRENCİ YAŞAMI | | | | |
| Alt Programın Hedefi | Yükseköğretim öğrencilerine sunulan beslenme ve barınma hizmetlerinin kalitesinin artırılması; öğrencilerin kişisel ve sosyal gelişimi desteklenerek yaşam kalitesinin yükseltilmesi | | | | |
| Faaliyetin Adı | Yükseköğretimde Beslenme Hizmetleri | | | | |
| Açıklama | Yasal Dayanak: 2547 Sayılı Yükseköğretim Kanunu'nun 47. Maddesi gereğince kurulan Üniversitemiz Sağlık, Kültür ve Spor Daire Başkanlığı öğrencilerimize barınma, sağlık, spor ve kültür hizmetleri sunmakla beraber, öğrencilerimizin, akademik ve idari personelimizin beslenme ihtiyaçlarını da karşılamaktadır. | | | | |
| EKONOMİK KOD | 2021 Bütçe | 2021 Harcama (Haziran) | 2022 Bütçe | 2023 Tahmin | 2024 Tahmin |
| Personel Giderleri | | | | | |
| Sosyal Güvenlik Kurumuna Devlet Primi Giderleri | | | | | |
| Mal ve Hizmet Alım Giderleri | 851.000 | 289.963 | 908.000 | 965.000 | 965.000 |
| Faiz Giderleri | | | | | |
| Cari Transferler | | | | | |
| Sermaye Giderleri | | | | | |
| Sermaye Transferleri | | | | | |
| Borç Verme | | | | | |
| BÜTÇE İÇİ TOPLAM KAYNAK | 851.000 | 289.963 | 908.000 | 965.000 | 965.000 |
| Döner Sermaye | | | | | |
| Özel Hesap | | | | | |
| Diğer Bütçe Dışı Kaynak | | | | | |
| BÜTÇE DIŞI TOPLAM KAYNAK | | | | | |
| FAALİYET MALİYETİ TOPLAMI | 851.000 | 289.963 | 908.000 | 965.000 | 965.000 |

FAALİYET MALİYETLERİ TABLOSU

| İdare Adı | HAKKARI ÜNİVERSİTESİ | | | | |
|---|---|------------------------|---------------|---------------|---------------|
| Program Adı | YÜKSEKÖĞRETİM | | | | |
| Alt Program Adı | YÜKSEKÖĞRETİMDE ÖĞRENCİ YAŞAMI | | | | |
| Alt Program Hedefi | Yükseköğretim öğrencilerine sunulan beslenme ve barınma hizmetlerinin kalitesinin artırılması; öğrencilerin kişisel ve sosyal gelişimi desteklenerek yaşam kalitesinin yükseltilmesi | | | | |
| Faaliyet Adı | Yükseköğretimde Kültür ve Spor Hizmetleri | | | | |
| Açıklama | Yasal Dayanak: 2547 Sayılı Yükseköğretim Kanunu'nun 47. maddesi gereğince öğrencilerin sosyal ihtiyaçlarını karşılamak üzere boş zamanlarını değerlendirmek, ruhsal ve bedensel gelişimlerini sağlamak amacıyla, ilgi duydukları alanlarda topluluklar kurulmasını sağlamak, spor, kültür, sanat ve bilim etkinlikleri düzenlemek. | | | | |
| EKONOMİK KOD | 2021 Bütçe | 2021 Harcama (Haziran) | 2022 Bütçe | 2023 Tahmin | 2024 Tahmin |
| Personel Giderleri | | | | | |
| Sosyal Güvenlik Kurumuna Devlet Primi Giderleri | | | | | |
| Mal ve Hizmet Alım Giderleri | 10.000 | 10.691 | 12.000 | 13.000 | 13.000 |
| Faiz Giderleri | | | | | |
| Cari Transferler | | | | | |
| Sermaye Giderleri | | | | | |
| Sermaye Transferleri | | | | | |
| Borç Verme | | | | | |
| BÜTÇE İÇİ TOPLAM KAYNAK | 10.000 | 10.691 | 12.000 | 13.000 | 13.000 |
| Döner Sermaye | | | | | |
| Özel Hesap | | | | | |
| Diğer Bütçe Dışı Kaynak | | | | | |
| BÜTÇE DIŞI TOPLAM KAYNAK | | | | | |
| FAALİYET MALİYETİ TOPLAMI | 10.000 | 10.691 | 12.000 | 13.000 | 13.000 |

FAALİYET MALİYETLERİ TABLOSU

| | | | | | |
|---|---|-------------------------------|-------------------|--------------------|--------------------|
| İdare Adı | HAKKARİ ÜNİVERSİTESİ | | | | |
| Program Adı | YÜKSEKÖĞRETİM | | | | |
| Alt Program Adı | YÜKSEKÖĞRETİMDE ÖĞRENCİ YAŞAMI | | | | |
| Alt Program Hedefi | Yükseköğretim öğrencilerine sunulan beslenme ve barınma hizmetlerinin kalitesinin artırılması; öğrencilerin kişisel ve sosyal gelişimi desteklenerek yaşam kalitesinin yükseltilmesi | | | | |
| Faaliyet Adı | Yükseköğretimde Öğrenci Yaşamına İlişkin Diğer Hizmetler | | | | |
| Açıklama | Yasal Dayanak: 2547 sayılı Yükseköğretim Kanununun Sosyal Hizmetler başlıklı 47. maddesi kapsamında Ders dışında, öğrencilerin yükseköğretim kurumunun çeşitli birimlerinde kısmi zamanlı olarak geçici işlerde çalıştırıldığı süre ve bu çalışma şeklinden yararlandırılan öğrencilere ilişkin faaliyetler ile öğrencilere ilişkin barınma, beslenme, kültür, spor ve sağlık hizmetleri dışında kalan hizmetlerin sunumuna ilişkin yürütülen faaliyetler. | | | | |
| EKONOMİK KOD | 2021 Bütçe | 2021 Harcama (Haziran) | 2022 Bütçe | 2023 Tahmin | 2024 Tahmin |
| Personel Giderleri | 49.000 | | 53.000 | 57.000 | 57.000 |
| Sosyal Güvenlik Kurumuna Devlet Primi Giderleri | 49.000 | | 54.000 | 60.000 | 60.000 |
| Mal ve Hizmet Alım Giderleri | 83.000 | 129.899 | 91.000 | 95.000 | 95.000 |
| Faiz Giderleri | | | | | |
| Cari Transferler | | | | | |
| Sermaye Giderleri | | | | | |
| Sermaye Transferleri | | | | | |
| Borç Verme | | | | | |
| BÜTÇE İÇİ TOPLAM KAYNAK | 181.000 | 129.899 | 198.000 | 212.000 | 212.000 |
| Döner Sermaye | | | | | |
| Özel Hesap | | | | | |
| Diğer Bütçe Dışı Kaynak | | | | | |
| BÜTÇE DIŞI TOPLAM KAYNAK | | | | | |
| FAALİYET MALİYETİ TOPLAMI | 181.000 | 129.899 | 198.000 | 212.000 | 212.000 |

FAALİYET MALİYETLERİ TABLOSU

| İdarenin Adı | HAKKARİ ÜNİVERSİTESİ | | | | |
|---|--|------------------------|---------------|---------------|---------------|
| Programın Adı | YÜKSEKÖĞRETİM | | | | |
| Alt Programın Adı | YÜKSEKÖĞRETİMDE ÖĞRENCİ YAŞAMI | | | | |
| Alt Programın Hedefi | Yükseköğretim öğrencilerine sunulan beslenme ve barınma hizmetlerinin kalitesinin artırılması; öğrencilerin kişisel ve sosyal gelişimi desteklenerek yaşam kalitesinin yükseltilmesi | | | | |
| Faaliyetin Adı | Yükseköğretimde Sağlık Hizmetleri | | | | |
| Açıklama | | | | | |
| EKONOMİK KOD | 2021 Bütçe | 2021 Harcama (Haziran) | 2022 Bütçe | 2023 Tahmin | 2024 Tahmin |
| Personel Giderleri | | | | | |
| Sosyal Güvenlik Kurumuna Devlet Primi Giderleri | | | | | |
| Mal ve Hizmet Alım Giderleri | 10.000 | | 11.000 | 12.000 | 12.000 |
| Faiz Giderleri | | | | | |
| Cari Transferler | | | | | |
| Sermaye Giderleri | | | | | |
| Sermaye Transferleri | | | | | |
| Borç Verme | | | | | |
| BÜTÇE İÇİ TOPLAM KAYNAK | 10.000 | | 11.000 | 12.000 | 12.000 |
| Döner Sermaye | | | | | |
| Özel Hesap | | | | | |
| Diğer Bütçe Dışı Kaynak | | | | | |
| BÜTÇE DIŞI TOPLAM KAYNAK | | | | | |
| FAALİYET MALİYETİ TOPLAMI | 10.000 | | 11.000 | 12.000 | 12.000 |

FAALİYET MALİYETLERİ TABLOSU

| İdarenin Adı | HAKKARİ ÜNİVERSİTESİ | | | | |
|---|--|------------------------|----------------|----------------|----------------|
| Programın Adı | YÖNETİM VE DESTEK PROGRAMI | | | | |
| Alt Programın Adı | TEFTİŞ, DENETİM VE DANIŞMANLIK HİZMETLERİ | | | | |
| Alt Programın Hedefi | | | | | |
| Faaliyetin Adı | Hukuki Danışmanlık ve Muhakemat Hizmetleri | | | | |
| Açıklama | <p>Yasal Dayanaklar:</p> <p>2547 sayılı Yükseköğretim Kanununun 51 inci maddesi İdarelerin taraf olduğu adli ve idari davalarda, iç ve dış tahkim yargılamasında, icra işlemlerinde ve yargıya intikal eden diğer her türlü hukuki uyuşmazlıklarda temsil edilmesi; idarelerce hizmet satın alma yoluyla temsil ettirilecek dava ve icra takipleri ve tahkim ile ilgili işlemlerin koordine edilmesi, izlenmesi ve denetlenmesi; idare hizmetlerine ilişkin mevzuat, sözleşme, şartname ve uyuşmazlıklar ile ilgili hukuki mütalaa bildirilmesi; idarenin amaçlarının daha iyi gerçekleştirilmesi, mevzuata, plan ve programa uygun çalışmalarının temin edilmesi amacıyla gerekli hukuki tekliflerin hazırlanması gibi iş, işlem ve süreçlere yönelik giderleri bu faaliyet altında izlenecektir.</p> | | | | |
| EKONOMİK KOD | 2021 Bütçe | 2021 Harcama (Haziran) | 2022 Bütçe | 2023 Tahmin | 2024 Tahmin |
| Personel Giderleri | 547.000 | 150.753 | 586.000 | 623.000 | 623.000 |
| Sosyal Güvenlik Kurumuna Devlet Primi Giderleri | 69.000 | 23.850 | 75.000 | 79.000 | 79.000 |
| Mal ve Hizmet Alım Giderleri | 10.000 | 15.739 | 11.000 | 12.000 | 12.000 |
| Faiz Giderleri | | | | | |
| Cari Transferler | | | | | |
| Sermaye Giderleri | | | | | |
| Sermaye Transferleri | | | | | |
| Borç Verme | | | | | |
| BÜTÇE İÇİ TOPLAM KAYNAK | 626.000 | 190.342 | 672.000 | 714.000 | 714.000 |
| Döner Sermaye | | | | | |
| Özel Hesap | | | | | |
| Diğer Bütçe Dışı Kaynak | | | | | |
| BÜTÇE DIŞI TOPLAM KAYNAK | | | | | |
| FAALİYET MALİYETİ TOPLAMI | 626.000 | 190.342 | 672.000 | 714.000 | 714.000 |

FAALİYET MALİYETLERİ TABLOSU

| İdarenin Adı | HAKKARI ÜNİVERSİTESİ | | | | |
|---|--|------------------------|----------------|----------------|----------------|
| Programın Adı | YÖNETİM VE DESTEK PROGRAMI | | | | |
| Alt Programın Adı | ÜST YÖNETİM, İDARİ VE MALİ HİZMETLER | | | | |
| Alt Programın Hedefi | | | | | |
| Faaliyetin Adı | Bilgi Teknolojilerine Yönelik Faaliyetler | | | | |
| Açıklama | İdarelerin bilgi işlem sistemlerinin işletilmesi ve geliştirilmesi ile teknolojik kapasitelerinin artırılmasına yönelik iş, işlem ve süreçlere ilişkin giderleri bu faaliyet altında izlenecektir. | | | | |
| EKONOMİK KOD | 2021 Bütçe | 2021 Harcama (Haziran) | 2022 Bütçe | 2023 Tahmin | 2024 Tahmin |
| Personel Giderleri | 603.000 | 543.367 | 646.000 | 686.000 | 686.000 |
| Sosyal Güvenlik Kurumuna Devlet Primi Giderleri | 25.000 | 70.895 | 27.000 | 28.000 | 28.000 |
| Mal ve Hizmet Alım Giderleri | | 614 | | | |
| Faiz Giderleri | | | | | |
| Cari Transferler | | | | | |
| Sermaye Giderleri | | | | | |
| Sermaye Transferleri | | | | | |
| Borç Verme | | | | | |
| BÜTÇE İÇİ TOPLAM KAYNAK | 628.000 | 614.876 | 673.000 | 714.000 | 714.000 |
| Döner Sermaye | | | | | |
| Özel Hesap | | | | | |
| Diğer Bütçe Dışı Kaynak | | | | | |
| BÜTÇE DIŞI TOPLAM KAYNAK | | | | | |
| FAALİYET MALİYETİ TOPLAMI | 628.000 | 614.876 | 673.000 | 714.000 | 714.000 |

FAALİYET MALİYETLERİ TABLOSU

| İdarenin Adı | HAKKARİ ÜNİVERSİTESİ | | | | |
|---|---|------------------------|------------------|------------------|------------------|
| Programın Adı | YÖNETİM VE DESTEK PROGRAMI | | | | |
| Alt Programın Adı | ÜST YÖNETİM, İDARİ VE MALİ HİZMETLER | | | | |
| Alt Programın Hedefi | | | | | |
| Faaliyetin Adı | Genel Destek Hizmetleri | | | | |
| Açıklama | Yasal Dayanaklar 2547 sayılı Yükseköğretim Kanunu İdarelerin tüm programlarına hizmet eder nitelikte olan temizlik, güvenlik, aydınlatma, ısıtma, onarım, taşıma ve benzeri mal ve hizmetlerin temini; fiziki çalışma ortamlarının düzenlenmesi, genel evrak ve arşiv hizmetlerinin yürütülmesi, sivil savunma ve seferberlik hizmetlerinin planlanması ve yürütülmesi gibi iş, işlem ve süreçlere yönelik giderleri bu faaliyet altında izlenecektir. | | | | |
| EKONOMİK KOD | 2021 Bütçe | 2021 Harcama (Haziran) | 2022 Bütçe | 2023 Tahmin | 2024 Tahmin |
| Personel Giderleri | 2.798.000 | 1.664.840 | 3.010.000 | 3.203.000 | 3.203.000 |
| Sosyal Güvenlik Kurumuna Devlet Primi Giderleri | 460.000 | 277.194 | 493.000 | 524.000 | 524.000 |
| Mal ve Hizmet Alım Giderleri | 2.849.000 | 1.195.073 | 3.044.000 | 3.252.000 | 3.252.000 |
| Faiz Giderleri | | | | | |
| Cari Transferler | 343.000 | 65.752 | 360.000 | 380.000 | 380.000 |
| Sermaye Giderleri | | | | | |
| Sermaye Transferleri | | | | | |
| Borç Verme | | | | | |
| BÜTÇE İÇİ TOPLAM KAYNAK | 6.450.000 | 3.202.859 | 6.907.000 | 7.359.000 | 7.359.000 |
| Döner Sermaye | | | | | |
| Özel Hesap | | | | | |
| Diğer Bütçe Dışı Kaynak | | | | | |
| BÜTÇE DIŞI TOPLAM KAYNAK | | | | | |
| FAALİYET MALİYETİ TOPLAMI | 6.450.000 | 3.202.859 | 6.907.000 | 7.359.000 | 7.359.000 |

FAALİYET MALİYETLERİ TABLOSU

| İdarenin Adı | HAKKARİ ÜNİVERSİTESİ | | | | |
|---|---|------------------------|------------------|------------------|------------------|
| Programın Adı | YÖNETİM VE DESTEK PROGRAMI | | | | |
| Alt Programın Adı | ÜST YÖNETİM, İDARİ VE MALİ HİZMETLER | | | | |
| Alt Programın Hedefi | | | | | |
| Faaliyetin Adı | İnşaat ve Yapı İşlerinin Yürütülmesi | | | | |
| Açıklama | Yasal Dayanaklar 4734 sayılı Kamu İhale Kanunu, 4735 sayılı Kamu İhale Sözleşmeleri Kanunu ve Devlet Binaları İşletme, Bakım ve Onarım Yönetmeliği Hazine adına kayıtlı olup idarelere tahsis edilen veya idareler adına kayıtlı olan taşınmazlara ilişkin her türlü yapım, kiralama, satım, işletme, bakım onarım ve benzeri iş, işlem ve süreçlerin yürütülmesine yönelik giderler bu faaliyet altında izlenecektir. | | | | |
| EKONOMİK KOD | 2021 Bütçe | 2021 Harcama (Haziran) | 2022 Bütçe | 2023 Tahmin | 2024 Tahmin |
| Personel Giderleri | 2.307.000 | 1.171.353 | 2.478.000 | 2.631.000 | 2.631.000 |
| Sosyal Güvenlik Kurumuna Devlet Primi Giderleri | 392.000 | 157.909 | 421.000 | 447.000 | 447.000 |
| Mal ve Hizmet Alım Giderleri | 3.000 | | 3.000 | 3.000 | 3.000 |
| Faiz Giderleri | | | | | |
| Cari Transferler | | | | | |
| Sermaye Giderleri | | | | | |
| Sermaye Transferleri | | | | | |
| Borç Verme | | | | | |
| BÜTÇE İÇİ TOPLAM KAYNAK | 2.702.000 | 1.329.263 | 2.902.000 | 3.081.000 | 3.081.000 |
| Döner Sermaye | | | | | |
| Özel Hesap | | | | | |
| Diğer Bütçe Dışı Kaynak | | | | | |
| BÜTÇE DIŞI TOPLAM KAYNAK | | | | | |
| FAALİYET MALİYETİ TOPLAMI | 2.702.000 | 1.329.263 | 2.902.000 | 3.081.000 | 3.081.000 |

FAALİYET MALİYETLERİ TABLOSU

| İdarenin Adı | HAKKARİ ÜNİVERSİTESİ | | | | |
|---|---|------------------------|------------------|------------------|------------------|
| Programın Adı | YÖNETİM VE DESTEK PROGRAMI | | | | |
| Alt Programın Adı | ÜST YÖNETİM, İDARİ VE MALİ HİZMETLER | | | | |
| Alt Programın Hedefi | | | | | |
| Faaliyetin Adı | İnsan Kaynakları Yönetimine İlişkin Faaliyetler | | | | |
| Açıklama | Yasal Dayanaklar: 657 sayılı Devlet Memurları Kanunu, 2914 sayılı Yükseköğretim Personel Kanunu ve 2547 sayılı Yükseköğretim Kanunu İdarelerin personel planlamasının yapılması; personel atama, nakil, terfi, emeklilik ve benzeri özlük işlerinin yürütülmesi; insan kaynağı kapasitesinin arttırılmasına yönelik eğitimlerin planlanması ve düzenlenmesi gibi iş, işlem ve süreçlere yönelik giderleri bu faaliyet altında izlenecektir | | | | |
| EKONOMİK KOD | 2021 Bütçe | 2021 Harcama (Haziran) | 2022 Bütçe | 2023 Tahmin | 2024 Tahmin |
| Personel Giderleri | 1.179.000 | 575.355 | 1.267.000 | 1.345.000 | 1.345.000 |
| Sosyal Güvenlik Kurumuna Devlet Primi Giderleri | 186.000 | 84.880 | 199.000 | 212.000 | 212.000 |
| Mal ve Hizmet Alım Giderleri | 3.000 | | 3.000 | 3.000 | 3.000 |
| Faiz Giderleri | | | | | |
| Cari Transferler | 1.240.000 | 802.148 | 1.319.000 | 1.397.000 | 1.397.000 |
| Sermaye Giderleri | | | | | |
| Sermaye Transferleri | | | | | |
| Borç Verme | | | | | |
| BÜTÇE İÇİ TOPLAM KAYNAK | 2.608.000 | 1.462.384 | 2.788.000 | 2.957.000 | 2.957.000 |
| Döner Sermaye | | | | | |
| Özel Hesap | | | | | |
| Diğer Bütçe Dışı Kaynak | | | | | |
| BÜTÇE DIŞI TOPLAM KAYNAK | | | | | |
| FAALİYET MALİYETİ TOPLAMI | 2.608.000 | 1.462.384 | 2.788.000 | 2.957.000 | 2.957.000 |

FAALİYET MALİYETLERİ TABLOSU

| İdarenin Adı | HAKKARİ ÜNİVERSİTESİ | | | | |
|---|---|----------------|------------------|------------------|------------------|
| Programın Adı | YÖNETİM VE DESTEK PROGRAMI | | | | |
| Alt Programın Adı | ÜST YÖNETİM, İDARİ VE MALİ HİZMETLER | | | | |
| Alt Programın Hedefi | | | | | |
| Faaliyetin Adı | Özel Kalem Hizmetleri | | | | |
| Açıklama | Yasal Dayanaklar: 2547 sayılı Yükseköğretim Kanununun 51 inci maddesi ile 7/10/1983 tarih ve 124 sayılı Yükseköğretim Üst Kuruluşları ile Yükseköğretim Kurumlarının İdari Teşkilatı Hakkında Kanun Hükmünde Kararnamenin 4 üncü maddesi Üst yönetimin çalışma programının düzenlenmesi ile resmi ve özel yazışmalar, protokol, tören, ziyaret, davet, karşılama, ağırlama gibi hizmetlerin yürütülmesi amacıyla gerçekleştirilen iş, işlem ve süreçlere yönelik giderler bu faaliyet altında izlenecektir | | | | |
| EKONOMİK KOD | 2021 Bütçe | 2021 Harcama | 2022 Bütçe | 2023 Tahmin | 2024 Tahmin |
| Personel Giderleri | 1.042.000 | 619.372 | 1.118.000 | 1.188.000 | 1.188.000 |
| Sosyal Güvenlik Kurumuna Devlet Primi Giderleri | 106.000 | 58.516 | 113.000 | 120.000 | 120.000 |
| Mal ve Hizmet Alım Giderleri | 79.000 | 42.009 | 85.000 | 91.000 | 91.000 |
| Faiz Giderleri | | | | | |
| Cari Transferler | | | | | |
| Sermaye Giderleri | | | | | |
| Sermaye Transferleri | | | | | |
| Borç Verme | | | | | |
| BÜTÇE İÇİ TOPLAM KAYNAK | 1.227.000 | 719.897 | 1.316.000 | 1.399.000 | 1.399.000 |
| Döner Sermaye | | | | | |
| Özel Hesap | | | | | |
| Diğer Bütçe Dışı Kaynak | | | | | |
| BÜTÇE DIŞI TOPLAM KAYNAK | | | | | |
| FAALİYET MALİYETİ TOPLAMI | 1.227.000 | 719.897 | 1.316.000 | 1.399.000 | 1.399.000 |

FAALİYET MALİYETLERİ TABLOSU

| | | | | | |
|---|--|---------------------|-------------------|--------------------|--------------------|
| İdarenin Adı | HAKKARİ ÜNİVERSİTESİ | | | | |
| Programın Adı | YÖNETİM VE DESTEK PROGRAMI | | | | |
| Alt Programın Adı | ÜST YÖNETİM, İDARİ VE MALİ HİZMETLER | | | | |
| Alt Programın Hedefi | | | | | |
| Faaliyetin Adı | Strateji Geliştirme ve Mali Hizmetler | | | | |
| Açıklama | Yasal Dayanaklar 5018 sayılı Kamu Mali Yönetimi ve Kontrol Kanununun 60 ıncı maddesi ve Strateji Geliştirme Birimlerinin Çalışma Usul ve Esasları Hakkında Yönetmeliği 5018 sayılı Kamu Mali Yönetimi ve Kontrol Kanunu doğrultusunda mali yönetim ve kontrole ilişkin iş, işlem ve süreçlere yönelik faaliyetler yürütülecektir. | | | | |
| EKONOMİK KOD | 2021 Bütçe | 2021 Harcama | 2022 Bütçe | 2023 Tahmin | 2024 Tahmin |
| Personel Giderleri | 1.031.000 | 462.460 | 1.107.000 | 1.174.000 | 1.174.000 |
| Sosyal Güvenlik Kurumuna Devlet Primi Giderleri | 152.000 | 73.854 | 163.000 | 173.000 | 173.000 |
| Mal ve Hizmet Alım Giderleri | 4.000 | 3.130 | 4.000 | 4.000 | 4.000 |
| Faiz Giderleri | | | | | |
| Cari Transferler | | | | | |
| Sermaye Giderleri | | | | | |
| Sermaye Transferleri | | | | | |
| Borç Verme | | | | | |
| BÜTÇE İÇİ TOPLAM KAYNAK | 1.187.000 | 539.443 | 1.274.000 | 1.351.000 | 1.351.000 |
| Döner Sermaye | | | | | |
| Özel Hesap | | | | | |
| Diğer Bütçe Dışı Kaynak | | | | | |
| BÜTÇE DIŞI TOPLAM KAYNAK | | | | | |
| FAALİYET MALİYETİ TOPLAMI | 1.187.000 | 539.443 | 1.274.000 | 1.351.000 | 1.351.000 |

FAALİYET MALİYETLERİ TABLOSU

| İdarenin Adı | HAKKARİ ÜNİVERSİTESİ | | | | |
|---|---|----------------|----------------|----------------|----------------|
| Programın Adı | YÖNETİM VE DESTEK PROGRAMI | | | | |
| Alt Programın Adı | ÜST YÖNETİM, İDARİ VE MALİ HİZMETLER | | | | |
| Alt Programın Hedefi | | | | | |
| Faaliyetin Adı | Taşınmaz Mal Gelirleriyle Yürütülecek Hizmetler | | | | |
| Açıklama | Yasal Dayanak: 2547 Sayılı Kanununun 55. maddesi | | | | |
| EKONOMİK KOD | 2021 Bütçe | 2021 Harcama | 2022 Bütçe | 2023 Tahmin | 2024 Tahmin |
| Personel Giderleri | | | | | |
| Sosyal Güvenlik Kurumuna Devlet Primi Giderleri | | | | | |
| Mal ve Hizmet Alım Giderleri | 551.000 | 190.581 | 584.000 | 616.000 | 616.000 |
| Faiz Giderleri | | | | | |
| Cari Transferler | | | | | |
| Sermaye Giderleri | | | | | |
| Sermaye Transferleri | | | | | |
| Borç Verme | | | | | |
| BÜTÇE İÇİ TOPLAM KAYNAK | 551.000 | 190.581 | 584.000 | 616.000 | 616.000 |
| Döner Sermaye | | | | | |
| Özel Hesap | | | | | |
| Diğer Bütçe Dışı Kaynak | | | | | |
| BÜTÇE DIŞI TOPLAM KAYNAK | | | | | |
| FAALİYET MALİYETİ TOPLAMI | 551.000 | 190.581 | 584.000 | 616.000 | 616.000 |

FAALİYET MALİYETLERİ TABLOSU

| İdarenin Adı | HAKKARİ ÜNİVERSİTESİ | | | | |
|---|--|------------------|------------------|------------------|------------------|
| Programın Adı | YÖNETİM VE DESTEK PROGRAMI | | | | |
| Alt Programın Adı | ÜST YÖNETİM, İDARİ VE MALİ HİZMETLER | | | | |
| Alt Programın Hedefi | | | | | |
| Faaliyetin Adı | Yükseköğretimde Öğrencilere Yönelik İdari Hizmetler | | | | |
| Açıklama | Yasal Dayanak: 2547 Sayılı Kanun Üniversitemiz öğrencilerinin kayıt, ders kaydı, muafiyet, diploma, mezuniyet vb. işlemlerinin yanı sıra sosyal, kültürel ve sportif faaliyetlerini yerine getirebilmek amacıyla yürütülen idari faaliyetlerdir | | | | |
| EKONOMİK KOD | 2021 Bütçe | 2021 Harcama | 2022 Bütçe | 2023 Tahmin | 2024 Tahmin |
| Personel Giderleri | 1.240.000 | 893.736 | 1.332.000 | 1.415.000 | 1.415.000 |
| Sosyal Güvenlik Kurumuna Devlet Primi Giderleri | 183.000 | 140.762 | 196.000 | 209.000 | 209.000 |
| Mal ve Hizmet Alım Giderleri | 15.000 | | 14.000 | 15.000 | 15.000 |
| Faiz Giderleri | | | | | |
| Cari Transferler | | | | | |
| Sermaye Giderleri | | | | | |
| Sermaye Transferleri | | | | | |
| Borç Verme | | | | | |
| BÜTÇE İÇİ TOPLAM KAYNAK | 1.438.000 | 1.034.498 | 1.542.000 | 1.639.000 | 1.639.000 |
| Döner Sermaye | | | | | |
| Özel Hesap | | | | | |
| Diğer Bütçe Dışı Kaynak | | | | | |
| BÜTÇE DIŞI TOPLAM KAYNAK | | | | | |
| FAALİYET MALİYETİ TOPLAMI | 1.438.000 | 1.034.498 | 1.542.000 | 1.639.000 | 1.639.000 |

| FAALİYETLER DÜZEYİNDE HAKKARI ÜNİVERSİTESİ PERFORMANS PROGRAMI MALİYETİ | | | | | | | | | |
|--|-------------------|------------|-------------------|--------------------|------------|--------------------|--------------------|------------|--------------------|
| PROGRAM SINIFLANDIRMASI | 2022 | | | 2023 | | | 2024 | | |
| | BÜTÇE İÇİ | BÜTÇE DIŞI | TOPLAM | BÜTÇE İÇİ | BÜTÇE DIŞI | TOPLAM | BÜTÇE İÇİ | BÜTÇE DIŞI | TOPLAM |
| ARAŞTIRMA, GELİŞTİRME VE YENİLİK | 256.000 | 0 | 256.000 | 270.000 | 0 | 270.000 | 270.000 | 0 | 270.000 |
| ARAŞTIRMA ALTYAPILARI | 2.000 | 0 | 2.000 | 2.000 | 0 | 2.000 | 2.000 | 0 | 2.000 |
| Yükseköğretim Kurumları Araştırma Altyapısı Kurulması ve Geliştirilmesi | 2.000 | 0 | 2.000 | 2.000 | 0 | 2.000 | 2.000 | 0 | 2.000 |
| YÜKSEKÖĞRETİMDE BİLİMSEL ARAŞTIRMA VE GELİŞTİRME | 254.000 | 0 | 254.000 | 268.000 | 0 | 268.000 | 268.000 | 0 | 268.000 |
| Yükseköğretim Kurumlarının Bilimsel Araştırma Projeleri | 254.000 | 0 | 254.000 | 268.000 | 0 | 268.000 | 268.000 | 0 | 268.000 |
| YÜKSEKÖĞRETİM | 91.392.000 | 0 | 91.392.000 | 101.226.000 | 0 | 101.226.000 | 101.226.000 | 0 | 101.226.000 |
| ÖN LİSANS EĞİTİMİ, LİSANS EĞİTİMİ VE LİSANSÜSTÜ EĞİTİM | 90.263.000 | 0 | 90.263.000 | 100.024.000 | 0 | 100.024.000 | 100.024.000 | 0 | 100.024.000 |
| Yükseköğretim Kurumları Bilgi ve Kültürel Kaynaklar ile Sportif Altyapının Geliştirilmesi Hizmetleri | 994.000 | 0 | 994.000 | 524.000 | 0 | 524.000 | 524.000 | 0 | 524.000 |
| Yükseköğretim Kurumları Birinci Öğretim | 89.269.000 | 0 | 89.269.000 | 99.500.000 | 0 | 99.500.000 | 99.500.000 | 0 | 99.500.000 |
| YÜKSEKÖĞRETİMDE ÖĞRENCİ YAŞAMI | 1.129.000 | 0 | 1.129.000 | 1.202.000 | 0 | 1.202.000 | 1.202.000 | 0 | 1.202.000 |
| Yükseköğretimde Beslenme Hizmetleri | 908.000 | 0 | 908.000 | 965.000 | 0 | 965.000 | 965.000 | 0 | 965.000 |
| Yükseköğretimde Kültür ve Spor Hizmetleri | 12.000 | 0 | 12.000 | 13.000 | 0 | 13.000 | 13.000 | 0 | 13.000 |
| Yükseköğretimde Öğrenci Yaşamına İlişkin Diğer Hizmetler | 198.000 | 0 | 198.000 | 212.000 | 0 | 212.000 | 212.000 | 0 | 212.000 |

| | | | | | | | | | | | |
|---|--------------------|----------|--------------------|--------------------|----------|--------------------|--------------------|----------|--------------------|----------|--------------------|
| Yükseköğretimde Sağlık Hizmetleri | 11.000 | 0 | 11.000 | 12.000 | 0 | 12.000 | 12.000 | 0 | 12.000 | 0 | 12.000 |
| YÖNETİM VE DESTEK PROGRAMI | 18.658.000 | 0 | 18.658.000 | 19.830.000 | 0 | 19.830.000 | 19.830.000 | 0 | 19.830.000 | 0 | 19.830.000 |
| TEFTİŞ, DENETİM VE DANIŞMANLIK HİZMETLERİ | 672.000 | 0 | 672.000 | 714.000 | 0 | 714.000 | 714.000 | 0 | 714.000 | 0 | 714.000 |
| Hukuki Danışmanlık ve Muhakemat Hizmetleri | 672.000 | 0 | 672.000 | 714.000 | 0 | 714.000 | 714.000 | 0 | 714.000 | 0 | 714.000 |
| ÜST YÖNETİM, İDARİ VE MALİ HİZMETLER | 17.986.000 | 0 | 17.986.000 | 19.116.000 | 0 | 19.116.000 | 19.116.000 | 0 | 19.116.000 | 0 | 19.116.000 |
| Bilgi Teknolojilerine Yönelik Faaliyetler | 673.000 | 0 | 673.000 | 714.000 | 0 | 714.000 | 714.000 | 0 | 714.000 | 0 | 714.000 |
| Genel Destek Hizmetleri | 6.907.000 | 0 | 6.907.000 | 7.359.000 | 0 | 7.359.000 | 7.359.000 | 0 | 7.359.000 | 0 | 7.359.000 |
| İnşaat ve Yapı İşlerinin Yürütülmesi | 2.902.000 | 0 | 2.902.000 | 3.081.000 | 0 | 3.081.000 | 3.081.000 | 0 | 3.081.000 | 0 | 3.081.000 |
| İnsan Kaynakları Yönetimine İlişkin Faaliyetler | 2.788.000 | 0 | 2.788.000 | 2.957.000 | 0 | 2.957.000 | 2.957.000 | 0 | 2.957.000 | 0 | 2.957.000 |
| Özel Kalem Hizmetleri | 1.316.000 | 0 | 1.316.000 | 1.399.000 | 0 | 1.399.000 | 1.399.000 | 0 | 1.399.000 | 0 | 1.399.000 |
| Strateji Geliştirme ve Mali Hizmetler | 1.274.000 | 0 | 1.274.000 | 1.351.000 | 0 | 1.351.000 | 1.351.000 | 0 | 1.351.000 | 0 | 1.351.000 |
| Taşınmaz Mal Gelirleriyle Yürütülecek Hizmetler | 584.000 | 0 | 584.000 | 616.000 | 0 | 616.000 | 616.000 | 0 | 616.000 | 0 | 616.000 |
| Yükseköğretimde Öğrencilere Yönelik İdari Hizmetler | 1.542.000 | 0 | 1.542.000 | 1.639.000 | 0 | 1.639.000 | 1.639.000 | 0 | 1.639.000 | 0 | 1.639.000 |
| GENEL TOPLAM | 110.306.000 | 0 | 110.306.000 | 121.326.000 | 0 | 121.326.000 | 121.326.000 | 0 | 121.326.000 | 0 | 121.326.000 |

| EKONOMİK SINIFLANDIRMA DÜZEYİNDE HAKKARI ÜNİVERSİTESİ PERFORMANS PROGRAMI MALİYETİ | | | | | | | | | | | | |
|--|---------------------------|----------------------------|-----------------------|------------|---------------------------|----------------------------|-----------------------|------------|---------------------------|----------------------------|-----------------------|------------|
| EKONOMİK KOD | 2022 | | | | 2023 | | | | 2024 | | | |
| | HİZMET PROGRAMLARI TOPLAM | YÖNETİM VE DESTEK PROGRAMI | PROGRAM DIŞI GİDERLER | TOPLAM | HİZMET PROGRAMLARI TOPLAM | YÖNETİM VE DESTEK PROGRAMI | PROGRAM DIŞI GİDERLER | TOPLAM | HİZMET PROGRAMLARI TOPLAM | YÖNETİM VE DESTEK PROGRAMI | PROGRAM DIŞI GİDERLER | TOPLAM |
| <i>Personel Giderleri</i> | 54.981.000 | 11.544.000 | | 66.525.000 | 58.340.000 | 12.265.000 | | 70.605.000 | 58.340.000 | 12.265.000 | | 70.605.000 |
| <i>Sosyal Güvenlik Kurumuna Devlet Primi Giderleri</i> | 7.193.000 | 1.687.000 | | 8.880.000 | 7.630.000 | 1.792.000 | | 9.422.000 | 7.630.000 | 1.792.000 | | 9.422.000 |
| <i>Mal ve Hizmet Alım Giderleri</i> | 3.164.000 | 3.748.000 | | 6.912.000 | 3.326.000 | 3.996.000 | | 7.322.000 | 3.326.000 | 3.996.000 | | 7.322.000 |
| <i>Faiz Giderleri</i> | | | | 0 | | | | 0 | | | | 0 |
| <i>Cari Transferler</i> | | 1.679.000 | | 1.679.000 | | 1.777.000 | | 1.777.000 | | 1.777.000 | | 1.777.000 |
| <i>Sermaye Giderleri</i> | 26.310.000 | | | 26.310.000 | 32.200.000 | | | 32.200.000 | 32.200.000 | | | 32.200.000 |
| <i>Sermaye Transferleri</i> | | | | 0 | | | | 0 | | | | 0 |
| <i>Borç Verme</i> | | | | 0 | | | | 0 | | | | 0 |
| <i>Yedek Ödenekler</i> | | | | 0 | | | | 0 | | | | 0 |

| | | | | | | | | | | | | |
|---------------------------------|-------------------|-------------------|----------|--------------------|--------------------|-------------------|----------|--------------------|--------------------|-------------------|----------|--------------------|
| BÜTÇE İÇİ TOPLAM KAYNAK | 91.648.000 | 18.658.000 | 0 | 110.306.000 | 101.496.000 | 19.830.000 | 0 | 121.326.000 | 101.496.000 | 19.830.000 | 0 | 121.326.000 |
| <i>Döner Sermaye</i> | | | | 0 | | | | 0 | | | | 0 |
| <i>Özel Hesap</i> | | | | 0 | | | | 0 | | | | 0 |
| <i>Diğer Bütçe Dışı Kaynak</i> | | | | 0 | | | | 0 | | | | 0 |
| BÜTÇE DIŞI TOPLAM KAYNAK | 0 | 0 | 0 | 0 | 0 | 0 | 0 | 0 | 0 | 0 | 0 | 0 |
| GENEL TOPLAM | 91.648.000 | 18.658.000 | 0 | 110.306.000 | 101.496.000 | 19.830.000 | 0 | 121.326.000 | 101.496.000 | 19.830.000 | 0 | 121.326.000 |

FAALİYETLERDEN SORUMLU HARCAMA BİRİMLERİ

| İdare Adı | HAKKARİ ÜNİVERSİTESİ | | |
|----------------------------------|--|--|--|
| Yıl | 2022 (İdare Teklifi) | | |
| PROGRAM | ALT PROGRAM | FAALİYET | SORUMLU HARCAMA BİRİMİ |
| ARAŞTIRMA, GELİŞTİRME VE YENİLİK | ARAŞTIRMA ALTYAPILARI | Yükseköğretim Kurumları Araştırma Altyapısı Kurulması ve Geliştirilmesi | ÖZEL KALEM (REKTÖRLÜK) |
| | YÜKSEKÖĞRETİMDE BİLİMSEL ARAŞTIRMA VE GELİŞTİRME | Yükseköğretim Kurumlarının Bilimsel Araştırma Projeleri | ÖZEL KALEM (REKTÖRLÜK) |
| YÜKSEKÖĞRETİM | ÖN LİSANS EĞİTİMİ, LİSANS EĞİTİMİ VE LİSANSÜSTÜ EĞİTİM | Yükseköğretim Kurumları Bilgi ve Kültürel Kaynaklar ile Sportif Altyapının Geliştirilmesi Hizmetleri | KÜTÜPHANE VE DOKÜMANTASYON DAİRE BAŞKANLIĞI |
| | | Yükseköğretim Kurumları Birinci Öğretim | İDARİ VE MALİ İŞLER DAİRE BAŞKANLIĞI, BİLGİ İŞLEM DAİRE BAŞKANLIĞI, YAPI İŞLERİ VE TEKNİK DAİRE BAŞKANLIĞI, SAĞLIK HİZMETLERİ MESLEK YÜKSEKOKULU, MÜHENDİSLİK FAKÜLTESİ, HAKKARİ MESLEK YÜKSEKOKULU, HAKKARİ EĞİTİM FAKÜLTESİ, İKTİSADİ VE İDARİ BİLİMLER FAKÜLTESİ, GÜZEL SANATLAR FAKÜLTESİ, İLAHİYAT FAKÜLTESİ, YABANCI DİLLER YÜKSEKOKULU, YÜKSEKOVA MESLEK YÜKSEKOKULU, LİSANSÜSTÜ EĞİTİM ENSTİTÜSÜ, SAĞLIK BİLİMLERİ FAKÜLTESİ DEKANLIĞI |

| | | | |
|----------------------------|---|--|--|
| | YÜKSEKÖĞRETİMDE ÖĞRENCİ YAŞAMI | Yükseköğretimde Beslenme Hizmetleri | SAĞLIK, KÜLTÜR VE SPOR DAİRE BAŞKANLIĞI |
| | | Yükseköğretimde Kültür ve Spor Hizmetleri | SAĞLIK, KÜLTÜR VE SPOR DAİRE BAŞKANLIĞI |
| | | Yükseköğretimde Öğrenci Yaşamına İlişkin Diğer Hizmetler | İDARİ VE MALİ İŞLER DAİRE BAŞKANLIĞI, SAĞLIK, KÜLTÜR VE SPOR DAİRE BAŞKANLIĞI |
| | | Yükseköğretimde Sağlık Hizmetleri | SAĞLIK, KÜLTÜR VE SPOR DAİRE BAŞKANLIĞI |
| YÖNETİM VE DESTEK PROGRAMI | TEFTİŞ, DENETİM VE DANIŞMANLIK HİZMETLERİ | Hukuki Danışmanlık ve Muhakemat Hizmetleri | HUKUK MÜŞAVİRLİĞİ |
| | ÜST YÖNETİM, İDARİ VE MALİ HİZMETLER | Bilgi Teknolojilerine Yönelik Faaliyetler | BİLGİ İŞLEM DAİRE BAŞKANLIĞI |
| | | Genel Destek Hizmetleri | ÖZEL KALEM (GENEL SEKRETERLİK), İDARİ VE MALİ İŞLER DAİRE BAŞKANLIĞI |
| | | İnsan Kaynakları Yönetimine İlişkin Faaliyetler | PERSONEL DAİRE BAŞKANLIĞI, STRATEJİ GELİŞTİRME DAİRE BAŞKANLIĞI |
| | | İnşaat ve Yapı İşlerinin Yürütülmesi | YAPI İŞLERİ VE TEKNİK DAİRE BAŞKANLIĞI |
| | | Özel Kalem Hizmetleri | ÖZEL KALEM (REKTÖRLÜK) |
| | | Strateji Geliştirme ve Mali Hizmetler | STRATEJİ GELİŞTİRME DAİRE BAŞKANLIĞI |
| | | Taşınmaz Mal Gelirleriyle Yürütülecek Hizmetler | İDARİ VE MALİ İŞLER DAİRE BAŞKANLIĞI |
| | | Yükseköğretimde Öğrencilere Yönelik İdari Hizmetler | SAĞLIK, KÜLTÜR VE SPOR DAİRE BAŞKANLIĞI, ÖĞRENCİ İŞLERİ DAİRE BAŞKANLIĞI, STRATEJİ GELİŞTİRME DAİRE BAŞKANLIĞI |

| PERFORMANS GÖSTERGELERİNİN İZLENMESİNDEN SORUMLU BİRİMLER | | | |
|--|---|---|------------------------|
| HAKKARİ ÜNİVERSİTESİ | | | |
| PROGRAM | ALT PROGRAM | PERFORMANS GÖSTERGELERİ | SORUMLU BİRİM |
| ARAŞTIRMA, GELİŞTİRME VE YENİLİK | ARAŞTIRMA ALTYAPILARI | Araştırma altyapısı projesi tamamlanma oranı | |
| | | Ar-ge'ye harcanan bütçenin toplam bütçeye oranı | |
| | YÜKSEKÖĞRETİMDE BİLİMSEL ARAŞTIRMA VE GELİŞTİRME | Ar-ge sonucu ortaya çıkan ürünlere ilişkin alınan patent sayısı | ÖZEL KALEM (REKTÖRLÜK) |
| | | Ar-ge sonucu ticarileştirilen ürün sayısı | ÖZEL KALEM (REKTÖRLÜK) |
| | | Araştırma merkezleri gelir miktarı | ÖZEL KALEM (REKTÖRLÜK) |
| | | Araştırma merkezlerinin sanayi ile yaptığı proje sayısı | ÖZEL KALEM (REKTÖRLÜK) |
| | | BAP kapsamında desteklenen araştırma projeleri sayısı | ÖZEL KALEM (REKTÖRLÜK) |
| | | Öğretim elemanı başına düşen ar-ge proje sayısı | ÖZEL KALEM (REKTÖRLÜK) |
| | | Patent, faydalı model ve endüstriyel tasarım başvuru sayısı | ÖZEL KALEM (REKTÖRLÜK) |
| | | Ulusal ve uluslararası kuruluşlar tarafından desteklenen ar-ge projesi sayısı | ÖZEL KALEM (REKTÖRLÜK) |

| | | | |
|---------------------|---|--|---|
| | | Uluslararası endekslerde yer alan bilimsel yayın sayısı | ÖZEL KALEM (REKTÖRLÜK) |
| | | Dezavantajlı gruplara yönelik sosyal entegrasyon ve kapsayıcılığa ilişkin yapılan faaliyet sayısı | ÖZEL KALEM (REKTÖRLÜK) |
| | | Eğitim programlarına başvuran kişi sayısı | ÖZEL KALEM (REKTÖRLÜK) |
| | | Mezunlara yönelik gerçekleştirilen faaliyet sayısı | |
| | | Sürekli Eğitim Merkezi (SEM) ve Dil Merkezi (DİLMER) tarafından mesleki eğitime yönelik verilen sertifika sayısı | ÖZEL KALEM (REKTÖRLÜK) |
| | | Tamamlanan sosyal sorumluluk projeleri sayısı | ÖZEL KALEM (REKTÖRLÜK) |
| | | Üniversitenin çevrecilik alanlarında aldığı ödül sayısı | ÖZEL KALEM (REKTÖRLÜK) |
| | | Ameliyat sayısı | |
| | | Üniversite hastaneleri nitelikli yatak oranı | |
| | | Üniversite hastaneleri yatak doluluk oranı | |
| | | Yatan hasta sayısı | |
| | | SCI, SCI-Expanded, SSCI ve AHCI kapsamındaki dergilerde öğretim elemanı başına düşen yayın sayısı | KÜTÜPHANE VE DOKÜMANTASYON DAİRE BAŞKANLIĞI |
| | | Araştırma bursundan yararlanan öğrenci sayısı | ÖZEL KALEM (REKTÖRLÜK) |
| HAYAT BOYU ÖĞRENME | YÜKSEKÖĞRETİM KURUMLARI SÜREKLİ EĞİTİM FAALİYETLERİ | | |
| TEDAVİ EDİCİ SAĞLIK | TEDAVİ HİZMETLERİ | | |
| YÜKSEKÖĞRETİM | ÖĞRETİM ELEMANLARINA SAĞLANAN BURS VE DESTEKLER | | |

| | | | |
|--|--|---|---|
| | | YÖK tarafından öncelikli alanlarında sağlanan burslardan yararlanan doktora öğrenci sayısı | ÖZEL KALEM (REKTÖRLÜK) |
| | | YÖK tarafından sağlanan yurt dışında yabancı dil yeterliliklerinin artırılmasına yönelik burslardan yararlanan sayısı | ÖZEL KALEM (REKTÖRLÜK) |
| | | Yükseköğretim Kurulu, Türkiye Bilimler Akademisi ve TÜBİTAK bilim, teşvik ve sanat ödülleri sayısı | ÖZEL KALEM (REKTÖRLÜK) |
| | | Doktora eğitimini tamamlayanların sayısı | PERSONEL DAİRE BAŞKANLIĞI |
| | | Eğitim bilimleri kontenjan doluluk oranı | ÖĞRENCİ İŞLERİ DAİRE BAŞKANLIĞI |
| | | Eğitim program süresinde bitirilme oranı | ÖĞRENCİ İŞLERİ DAİRE BAŞKANLIĞI |
| | | Fen bilimleri kontenjan doluluk oranı | ÖĞRENCİ İŞLERİ DAİRE BAŞKANLIĞI |
| | | Kütüphanede bulunan basılı ve elektronik kaynak sayısı | KÜTÜPHANE VE DOKÜMANTASYON DAİRE BAŞKANLIĞI |
| | | Kütüphanede bulunan öğrenci başına düşen basılı ve elektronik kaynak sayısı | KÜTÜPHANE VE DOKÜMANTASYON DAİRE BAŞKANLIĞI |
| | | Kütüphaneden yararlanan kişi sayısı | KÜTÜPHANE VE DOKÜMANTASYON DAİRE BAŞKANLIĞI |
| | | Lisansüstü öğrencilerin toplam öğrenciler içindeki payı | ÖĞRENCİ İŞLERİ DAİRE BAŞKANLIĞI |
| | ÖN LİSANS EĞİTİMİ, LİSANS EĞİTİMİ VE LİSANSÜSTÜ EĞİTİM | | |

| | | | | |
|--|--|--|--|---------------------------------|
| | | | Öğrenci başına düşen eğitim alanı | ÖĞRENCİ İŞLERİ DAİRE BAŞKANLIĞI |
| | | | Öğrenci başına düşen kapalı alan | ÖĞRENCİ İŞLERİ DAİRE BAŞKANLIĞI |
| | | | Öğrenci değişim programlarından yararlanan öğrencilerin oranı | ÖĞRENCİ İŞLERİ DAİRE BAŞKANLIĞI |
| | | | Öğretim üyesi başına düşen öğrenci sayısı | ÖĞRENCİ İŞLERİ DAİRE BAŞKANLIĞI |
| | | | Sağlık bilimleri kontenjan doluluk oranı | ÖĞRENCİ İŞLERİ DAİRE BAŞKANLIĞI |
| | | | Sosyal bilimler kontenjan doluluk oranı | ÖĞRENCİ İŞLERİ DAİRE BAŞKANLIĞI |
| | | | Teknokent veya Teknoloji Transfer Ofisi (TTO) projelerine katılan öğrenci sayısı | |
| | | | Uluslararası kuruluşlarla ortak uygulanan eğitim programı sayısı | ÖĞRENCİ İŞLERİ DAİRE BAŞKANLIĞI |
| | | | Yabancı dilde eğitim veren program sayısı | ÖĞRENCİ İŞLERİ DAİRE BAŞKANLIĞI |
| | | | Yabancı uyruklu akademisyen sayısı | ÖĞRENCİ İŞLERİ DAİRE BAŞKANLIĞI |
| | | | Yabancı uyruklu öğrenci sayısı | ÖĞRENCİ İŞLERİ DAİRE BAŞKANLIĞI |
| | | | Yan dal ve çift ana dal programından mezun olanların toplam mezun sayısına oranı | ÖĞRENCİ İŞLERİ DAİRE BAŞKANLIĞI |

HAKKARİ ÜNİVERSİTESİ

Merzan Mah. Küçük Sanayi Sitesi Arkası

433. Sok. No:51 Merkez/Hakkari

T: +90 (438) 212 12 12

F: +90 (438) 212 12 11

www.hakkari.edu.tr

